



ETİMESGUT KENT MERKEZİNDE (İSTASYON MAHALLESİ) KENTSEL MORFOLOJİK SÜREÇLER: KONUT ÖRÜNTÜSÜNÜN DEĞİŞİMİ¹

Urban Morphological Processes in Etimesgut Urban Core (İstasyon District): Change in Housing Pattern

Hüseyin Melih ÖZDEMİR², Lütfi ÖZAV³, Üzeyir YASAK⁴

Öz

Kentlerin kuruluşu ve morfolojik gelişimi fiziki, beşeri ve ekonomik olmak üzere birçok değişkene bağlı olarak gerçekleşmektedir. Kentsel yerleşmeleri canlı organizmaları gibi doğar, gelişir ve belli bir olgunluğa erişirler. Etimesgut, 1928 yılında Ankara ana yerleşim merkezinin batısında yer alan boş araziler üzerinde Cumhuriyet rejiminin modern yüzünü temsil etmesi amacıyla ve Bulgaristan'dan mübadele yoluyla ülkemize gelen vatandaşlarımızın iskânı için tarihi tren istasyonu yakınında örnek köy yerleşmesi olarak kurulmuştur. Bu çalışmada kentin günümüze kadar geçirmiş olduğu morfolojik dönüşüm aşamaları tespit edilerek değerlendirilmeye çalışılmıştır. Çalışmada, Tarihsel-Coğrafi Yaklaşım yöntemiyle morfolojik dönüşüm incelenmiştir. Etimesgut'ta örnek olarak İstasyon Mahallesi incelenmiş, hâlihazır haritalar, ortofotolar ve kent planlarına göre parsel ölçeğinde dönüşüm dönemsel olarak tespit edilmiştir. İstasyon Mahallesi'nin morfolojik dönüşümü kentin diğer mahallerinden farklı olarak özgün bir yapıda olmuştur. İstasyon Mahallesi'nde devlet eliyle oluşturulmuş bir planlı alan vardır. Bu planlı alan etrafında ise kentleşmenin yaygınlaşması ile birlikte bir gecekondü alanı gelişim göstermiştir. Daha sonra bu yapılar, dönüşüm sürecinde yerlerini apartmanlara bırakmıştır. Son olarak, araştırma alanında tüm parsellerin dolması ile birlikte bir zirve veya doygunluk süreci ortaya çıkmıştır.

Anahtar Kelimeler: Konut Örüntüsü, Morfolofi, Dönüşüm, Etimesgut

Abstract

The establishment and morphological development of cities take place depending on many variables, including physical, human and economic. Cities are born, develop and reach a certain maturity like living organisms. The city of Etimesgut was established in 1928 as a model village settlement near the historical train station in order to represent the modern face of the Republican regime on the vacant lands to the west of the city center of Ankara and for the settlement of our citizens who came to our country through exchange from Bulgaria. In this study, the morphological transformation stages of the city have been determined and evaluated. In the study, morphological transformation was analyzed with the Historical-Geographical Approach method. As an example, İstasyon Neighbourhood in Etimesgut was examined, and the transformation at the parcel scale was determined periodically according to the current maps, orthophotos and city plans. The morphological transformation of the İstasyon Neighbourhood had a unique structure, unlike the other neighbourhood of the city. In this area, there is a planned area created by the state. Around this planned area, with the spread of urbanization, a slum area developed and later these buildings were replaced by apartment buildings in the transformation process. Finally, with the filling of all the parcels, a peak or saturation process started.

Keywords: Housing Pattern, Morphology, Transformation, Etimesgut

¹ Bu çalışma, Doktora tez çalışmasından yeniden düzenlenerek oluşturulmuştur.

² Dr., Bağımsız Araştırmacı, ORCID: 0000-0003-3508-6118, huseyinmelihozdemir@hotmail.com

³ Prof. Dr., Uşak Üniversitesi, Fen-Edebiyat Fakültesi, Coğrafya Bölümü, ORCID ID: 0000-0003-4887-0948, lutfi.ozav@usak.edu.tr

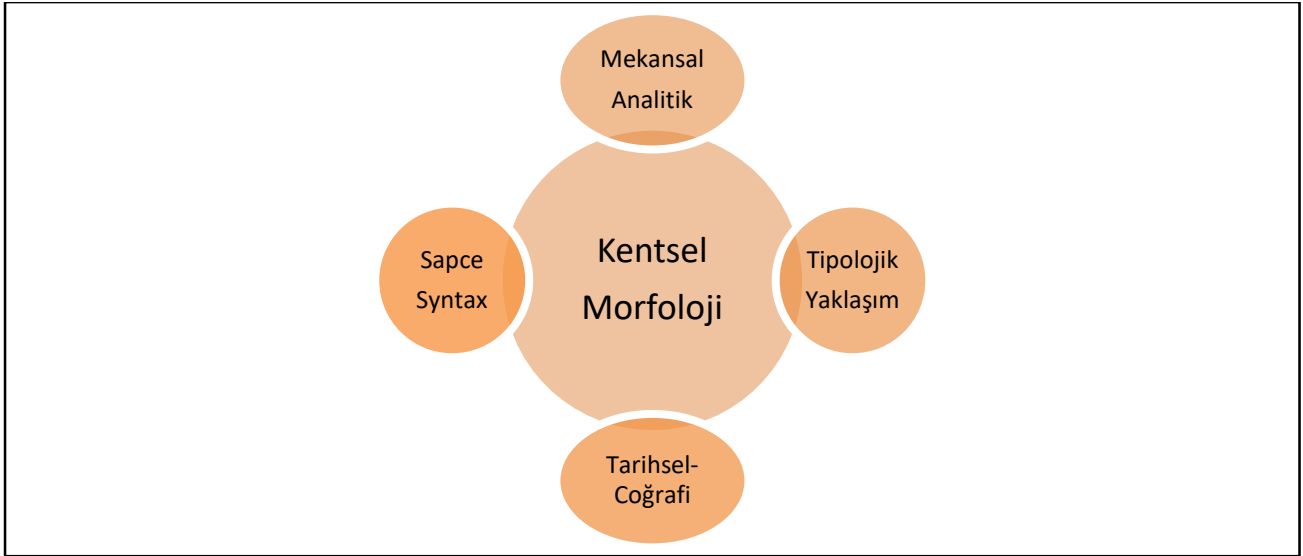
⁴ Doç. Dr., Uşak Üniversitesi, Fen-Edebiyat Fakültesi, Coğrafya Bölümü, ORCID ID: 0000-0002-2728-239X, uzeyir.yasak@usak.edu.tr

GİRİŞ

Kentsel morfoloji, kentlerin en küçük birimi olan bina örüntüsünden makro formuna kadar çeşitli ölçekteki fiziksel biçimleriyle ilgilenir. Bu yönüyle eski bir araştırma konusudur, çünkü kentlerin uzun bir geçmişi vardır ve fiziksel dokusu dinamik bir yapı arz etmektedir. Bununla birlikte, kentleşme arttıkça kentlerin küresel sistem içinde önemi gittikçe artmaktadır. Şu anda dünya nüfusunun yarısından fazlası kent ve çevrelerinde yaşamaktadır. Bu nedenle, hem metodolojik hem de empirik olarak kentsel morfolojik araştırmalar son yıllarda giderek önem kazanmaktadır.

Kentsel morfoloji, şehir ve bölge planlama, tarih, mimarlık ve arkeoloji gibi birçok disiplinin çalışma alanı içerisinde yer alsa da modern anlamda literatürde ilk katkı verenler coğrafyacıdır. Morfoloji kavramı ilk olarak Alman yazar Johann Wolfgang Von Gothe tarafından biyolojinin bir dalı olarak dile getirilmiştir (Steigerwald, 2002). Ancak Alman Otto Schlüter terminolojik olarak alan yazında ilk kullanan bilim adamı olmuştur (Whitehand, 2007). Daha sonraki süreçte Geisler'in konuyla ilgili çalışmaları mevcuttur. Coğrafyacı Conzen ise morfojenetik yaklaşımla ve tarihsel-coğrafik bağlamda kentsel morfolojiyi sistemleştiren İngiliz ekolünün temsilcisi olarak kabul edilmektedir. Kentsel morfoloji çalışmalarında sonraki yıllarda İtalyan Muratori ve Fransız Versailles okullunun öncü çalışmaları bulunmaktadır. Kentsel morfoloji en basit manada "şehirlerin fiziksel dokusunu tanımlayan, biçimsel ve yapısal öğelerin bir araya geliş koşulları ile dokudaki oluşum, değişim ve başkalaşıma neden olan süreçlerin ve aktörlerin incelenmesi" olarak tanımlanabilmektedir (Ünlü, 2015).

Kentsel morfoloji çalışmaları bir şehrin tamamı, bir mahalle yerleşmesi veya tek bir parsel üzerinde de yapılabilmektedir (Kaya vd. 2009, Güner 2016, Ünlü 2006a, Ünlü 2006b, Aliğaoğlu 2003, Yetiş vd. 2018, Kubat ve Topçu 2009). Morfolojik değişim sadece kentin konut dokusunda değil aynı zamanda arazi kullanımı üzerinde de etkisini göstermektedir (Dikici Köseoğlu ve Aydın, 2009; Bülüç ve Yılmaz Çakmak, 2018; Akseki ve Meşhur, 2013; Sönmez, 2019).

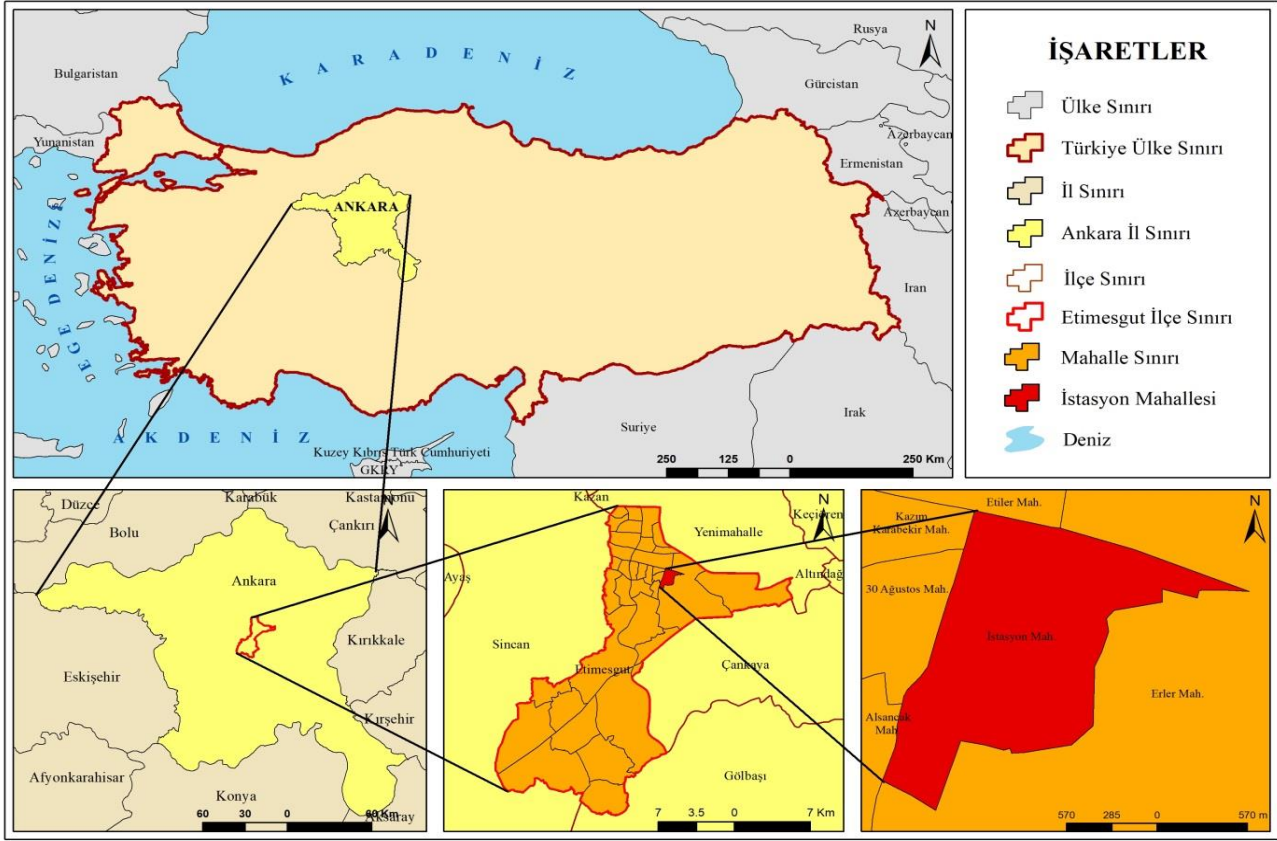


Şekil 1. Kentsel Morfolojinin Temel Araştırma Konu ve Yaklaşımları

Kentsel mekânın oluşumunda kırsal yapıdan şehirselleşmeye geçiş belli bir süreç dâhilinde gerçekleşmektedir (Arslan, 2018; Kara, 2010). Genellikle birbirinden bağımsız parçalar halinde gelişim gösteren kentsel mekân, morfolojik açıdan da birbirinden farklı özellikleri içerisinde barındırmaktadır. Bu durum kentin dönüşüm aşamasına geldiğinde her bir aşamasının gözlemlenebilmesine ve bir sonraki dönüşüm sürecine dair görüşler geliştirilebilmesine imkân vermektedir (Sarıkaya-Levent, 2015).

Kentsel morfolojik çalışmalarının önemli bir ayağını da morfolojik dönüşüm oluşturmaktadır. Morfolojik dönüşümü sadece tarihsel-coğrafi yaklaşım ile ifade etmek yeterli olmayacaktır. 20. yüzyılın ortalarında İtalyan Okulu'nda öncülüğünü Saverio Muratori ve sonrasında gelen Gianfranco Caniggia'nın yapmış olduğu süreç tipolojisi bir başka deyimle tipomorfolojik yaklaşım görüşü ortaya çıkmıştır. Tipomorfolojik yaklaşım konutların parsellerle ilişkilerini, geçmiş olduğu evrimsel süreçleri temele alarak incelemektedir (Moudon, 1994). Bunun yanında Mekânsal Analitik ve Space Syntax gibi morfoloji çalışmaları içinde öne çıkan araştırmalar söz konusudur (Şekil 1).

Morfolojik dönüşüm kavramı, ilgili literatürde çoğu kez tipo-morfolojik dönüşüm, süreç tipolojisi, planlama tipolojisi ve tasarım tipolojisi olarak kabul görmüştür (Cataldi, Maffe & Vaccaro, 2002; Güner, 2016; Moudon, 1994; Moudon, 1997; Oliveira, 2016; Xiao, 2017). Bu çalışmada morfolojik dönüşüm kavramı benimsenmiştir.



Şekil 2. İstasyon Mahallesi Lokasyon Haritası

Morfolojik dönüşümün kavramsal ve kuramsal çerçevesi oluşturulurken 3 ana akım göze çarpar. Bunlar İtalya ekolu, İgiliz-Conzen ekolu ve Fransız ekolüdür. İtalyan ekolün en önemli temsilcisi Saverio Muratori'dir. Mimarlık geleneğiyle bina temelinde dönüşüme tipolojik olarak yaklaşan Muratori, 2. Dünya Savaşı'ndan sonra yeniden inşa edilen ve eskiyle kopuk dönüşen İtalyan kentlerini eleştirel bir bakış ile irdlemiştir.

Morfolojik dönüşümün kavramlaştırılmasında morfolojik bölgelerin önemli bir yeri vardır. Morfolojik bölgeler, tarihsel-coğrafi yaklaşım içerisinde parsel, bina yapı adası, sokak özelliklerindeki benzerlikler üzerinden şehrin içerisinde boyut olarak yer yer birbirinden farklı ama çoğu zaman benzerlik gösteren homojen sahalar olarak tanımlanabilir (Conzen, 1960; Moudon, 1997; Ünlü ve Baş, 2015). Zamana bağlı dinamik bir yapı olan morfolojik bölgeler "morfogenetik bölgeler" olarak da tanımlanmaktadır (Gürer, 2016). Çünkü kent içinde en küçük birim olan parsel, zamanla üretilen, değiştirilen ve dönüştürülen bir yapıdır. Değişimin kaçınılmaz olduğu morfolojik bölgelerin dönüşümünün irdelenmesi kentsel dokuyla ilgili çarpıcı bilgiler sunmaktadır.

Bu çalışmanın amacı örnek köy yerleşmesi olarak kurulmuş olan Etimesgut kent özeğini oluşturan İstasyon Mahallesi'nin morfolojik dönüşümünü incelemektir. Başlangıçta tarihi tren istasyonuna yakın bir konumda 52 adet göçmen konutunun inşası ile ortaya çıkan Etimesgut, günümüzde oldukça geniş bir alana yayılmıştır. Etimesgut'un tamamının izahı oldukça kapsamlı ve uzun olacağından araştırma, kentin özeği ile sınırlandırılmıştır.

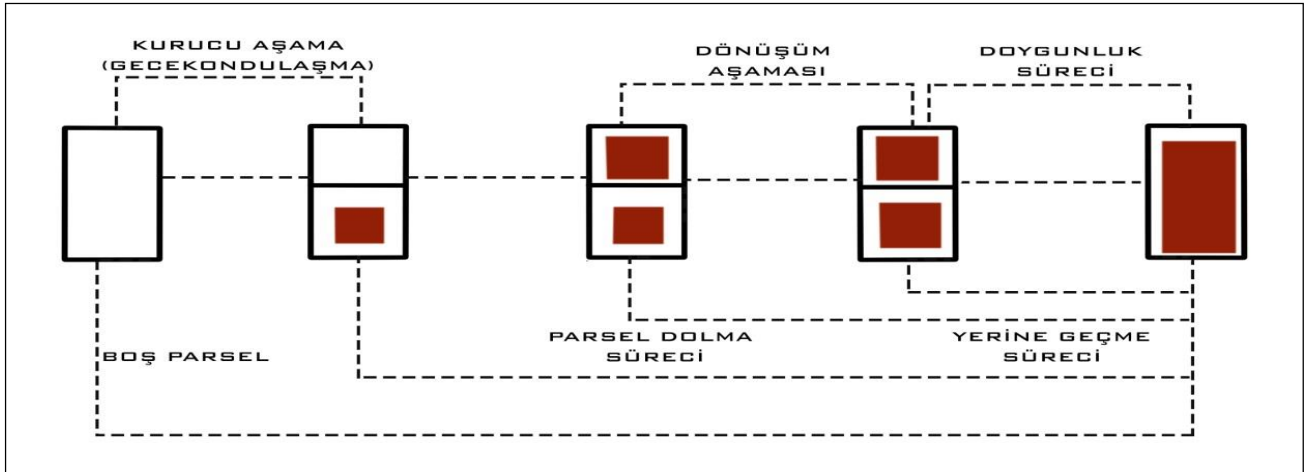
Araştırma sahası, Etimesgut İstasyon Mahallesi'nden oluşmaktadır (Şekil 2). Etimesgut'un kent özeğini oluşturması nedeniyle bu alanın tarihsel süreçte geçirmiş olduğu morfolojik süreçler önemlidir. Ayrıca şehrin gelişiminin bu alandan saçılarak gerçekleşmiş olması da İstasyon Mahallesi'ni önemli kılmaktadır. Mahalle güney, doğu ve kuzeydoğu bölümlerinde Erler Mahallesi tarafından sınırlandırılmıştır. Bu mahallede askeri yapıların varlığı nedeniyle fazla bir değişim yaşanmamıştır. İstasyon Mahallesi'nin kuzeyinde Etiler, kuzeybatısında Kazım Karabekir, batısında 30 Ağustos ve güneybatısında Alsancak Mahalleleri yer almaktadır.

YÖNTEM

Kentsel morfoloji çalışmaları gerçekleştirilirken 3 farklı yöntem öne çıkmaktadır. Birinci yöntemde, tarihsel birikime sahip olan kentlerin geçmişten günümüze planlar, fotoğraflar ve hâlihazır haritalarının zaman-mekân ara kesitinde incelenmesi söz konusudur. İkinci yöntemde, kentsel mekân üzerinde gerçekleşen değişimler, bu değişimlere yol açan aktörler de

dikkate alınarak incelenmektedir. Üçüncü yöntemde ise karar alma mekanizmaları, süreçler ve aktörler gibi unsurların hepsi bir arada düşünülerek ele alınmaktadır (Ünlü, 2016). Üçüncü yöntemle kentin karmaşık ilişkiselliğinin ölçek tabanlı karşılıklı analizine gönderme yapılmaktadır (Kepenek, 2021). Araştırma sahası olan Etimesgut örneğinde birinci grup çalışma modeline bağlı kalınarak, araştırma sahası ortofotolar, hâlihazır haritalar ve fotoğraflar üzerinden incelenmiştir. Bu çalışma grubunda yapılmış olan araştırmalar “Tarihsel-Coğrafi Yaklaşım” kapsamında değerlendirilmektedir.

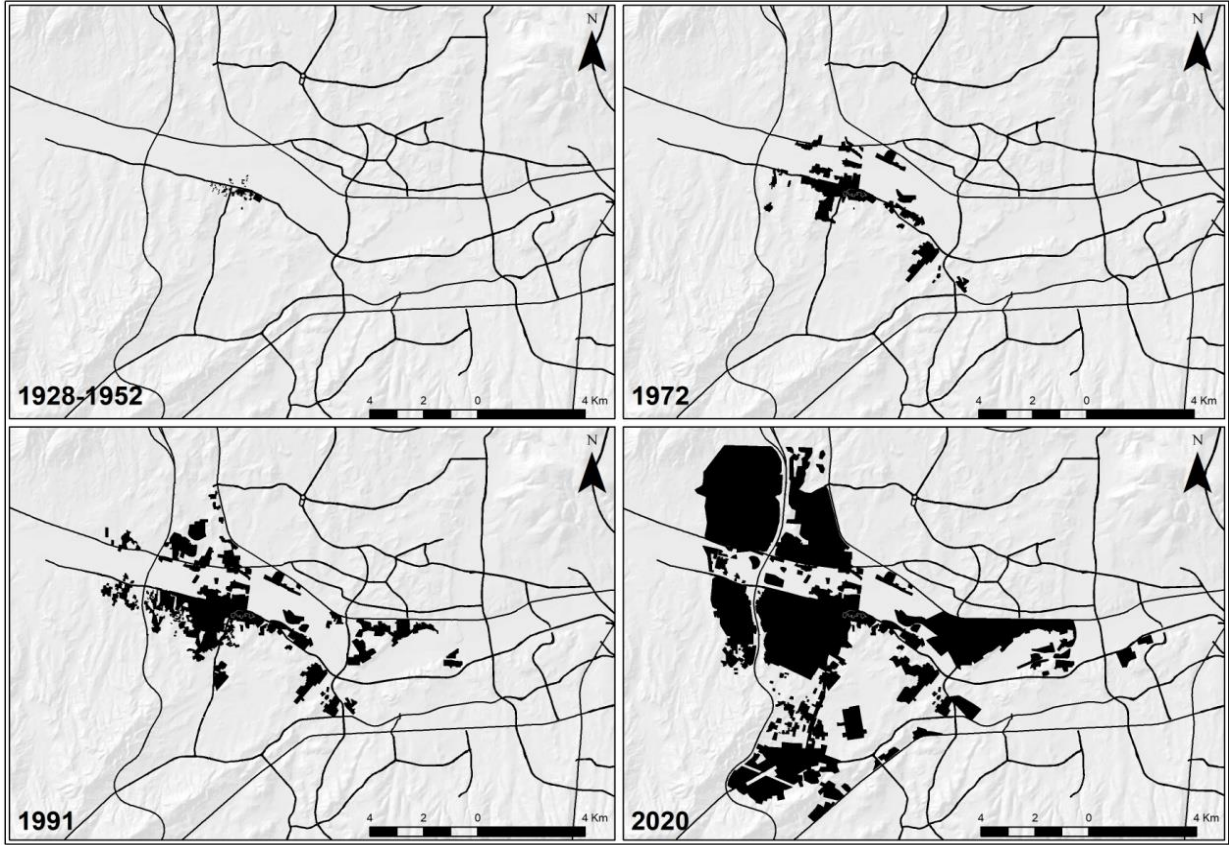
Tarihsel-Coğrafi Yaklaşım'ın temeli 1960 yılında M. R. G. Conzen'in, Alnwick ve Northumberland için gerçekleştirmiş olduğu çalışmalara dayanmaktadır. Conzen'in o dönemde yapmış olduğu bu çalışmalarda kentin hâlihazırdaki fiziksel durumuna ek olarak zaman içerisinde nasıl bir değişim geçirdiğini de takip etmesinden dolayı morfojenetik çalışmalar olarak tanımlanmaktadır (Conzen, 1960; Whitehand, 2001).



Şekil 3. Morfolojik Değişim Modeli ve Bina-Parsel Kullanımı (Kaynak: Ünlü, Baş, 2015'den uyarlayan Kaya ve Akdemir, 2019)

Morfolojik bölgelerin oluşum safhaları Birikim Dönemi (Accumulation), Dönüşüm Dönemi (Transformation) ve Yerine Geçme Dönemi (Replacement) şeklindedir (Ünlü ve Baş, 2015), (Şekil 3). Bu çalışmada, morfolojik dönüşüm sürecinde parsel ölçeğinde konut örüntüsündeki farklılaşma, dönemsel olarak ele alınmaktadır. Araştırmada, Etimesgut'ta morfolojik dönüşüm yaklaşımı bağlamında mahalle ölçeğinde mekânın değişimi ve dönüşümü incelenmiştir. Analizlerde Harita Genel Müdürlüğü 1940, 1952, 1970, 1978, 1991 yıllarına ait havafotoğrafları ve Etimesgut Belediyesi AKOS (Akıllı Kent Otomasyon Sistemi) verileri temin edilerek parsel bazında dönüşümün niteliği belirlenmiştir.

Saha çalışması esnasında temel araştırma çeşitlerinden zaman boyutu yönüyle boylamsal bir araştırma gerçekleştirilmiştir. Boylamsal araştırmalarda herhangi bir olay ve olgunun zaman süreci içerisindeki değişimi üzerinde durulmaktadır. Bu kapsamda Harita Genel Müdürlüğü'nden İstasyon Mahallesi'ne ait 1940, 1952, 1970, 1978 ve 1991 yıllarına ait havafotoğrafları temin edilmiştir. Havafotoğrafları, görüntü kalitesi artırılarak Arc GIS 10.2 programı yardımıyla belirli referans noktaları alınıp yeniden koordinatlandırılmış ve gerçek konumuna en yakın haline getirilmiştir.



Şekil

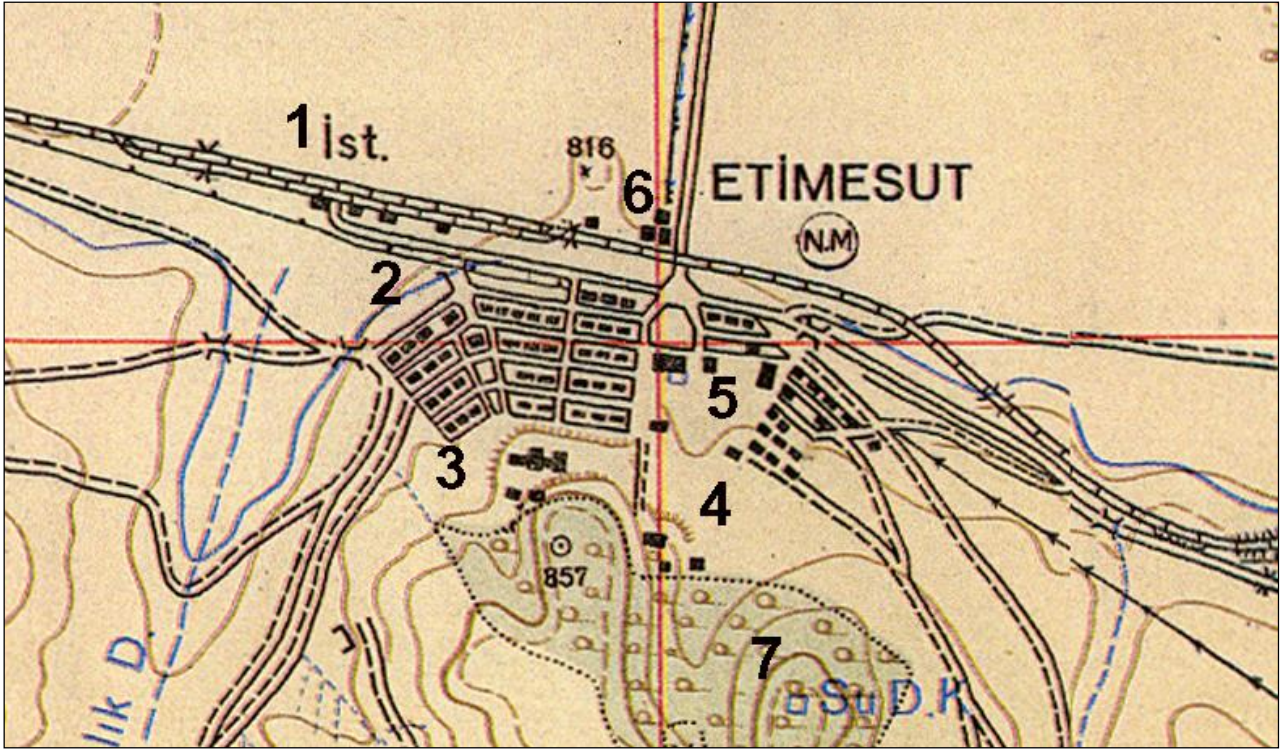
Şekil 4. Etimesgut'da Kentsel Örüntünün Kuruluşundan Günümüze Gelişimi (Kaynak: Harita Genel Müdürlüğü 1940, 1952, 1970, 1978, 1991 Yıllarına Ait Ortofotolar ve Etimesgut Belediyesi AKOS Verileri Kapsamında Yazar Tarafından Üretilmiştir.)

BULGULAR

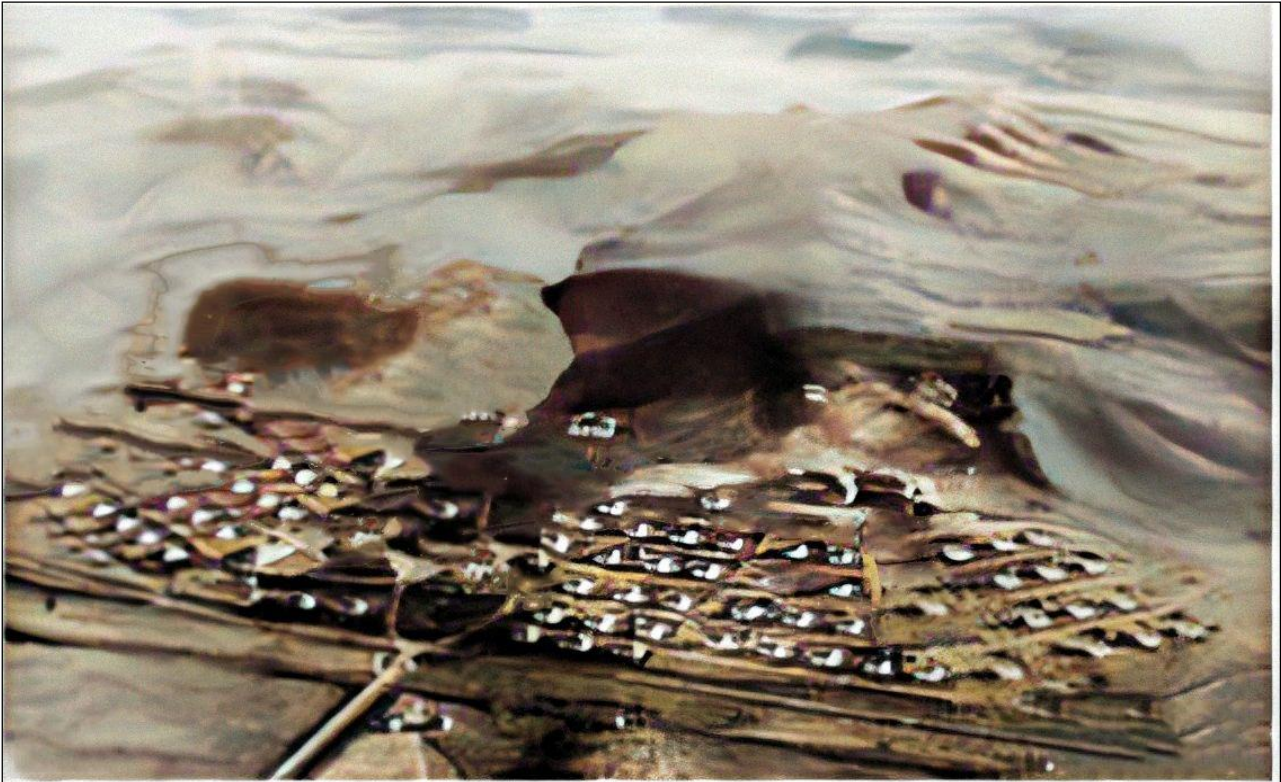
Etimesgut Kent Özeğinin Morfolojik Dönüşümü

İstasyon Mahallesi Etimesgut'un kurucu aşamasını meydana getiren ilk morfolojik bölgedir. Dolayısıyla 1928 yılı hem İstasyon Mahallesi'nin hem de Etimesgut'un kurucu aşamasının başlangıcıdır (Şekil 4). Yerleşmenin Cumhuriyet Dönemi içerisindeki en eski yerleşim alanı bu morfolojik bölgedir. İstasyon Mahallesi kuruluş tarihi 06.03.1957'dir (Şenyapılı, 2016). Burada bahsedilen kuruluş tarihi Ankara'nın Semt Belediyesi sınırları içerisinde alınıp mahalle statüsü verildiği tarihi kapsamaktadır. Yerleşmenin ilk kuruluş tarihi ise 1928 yılıdır.

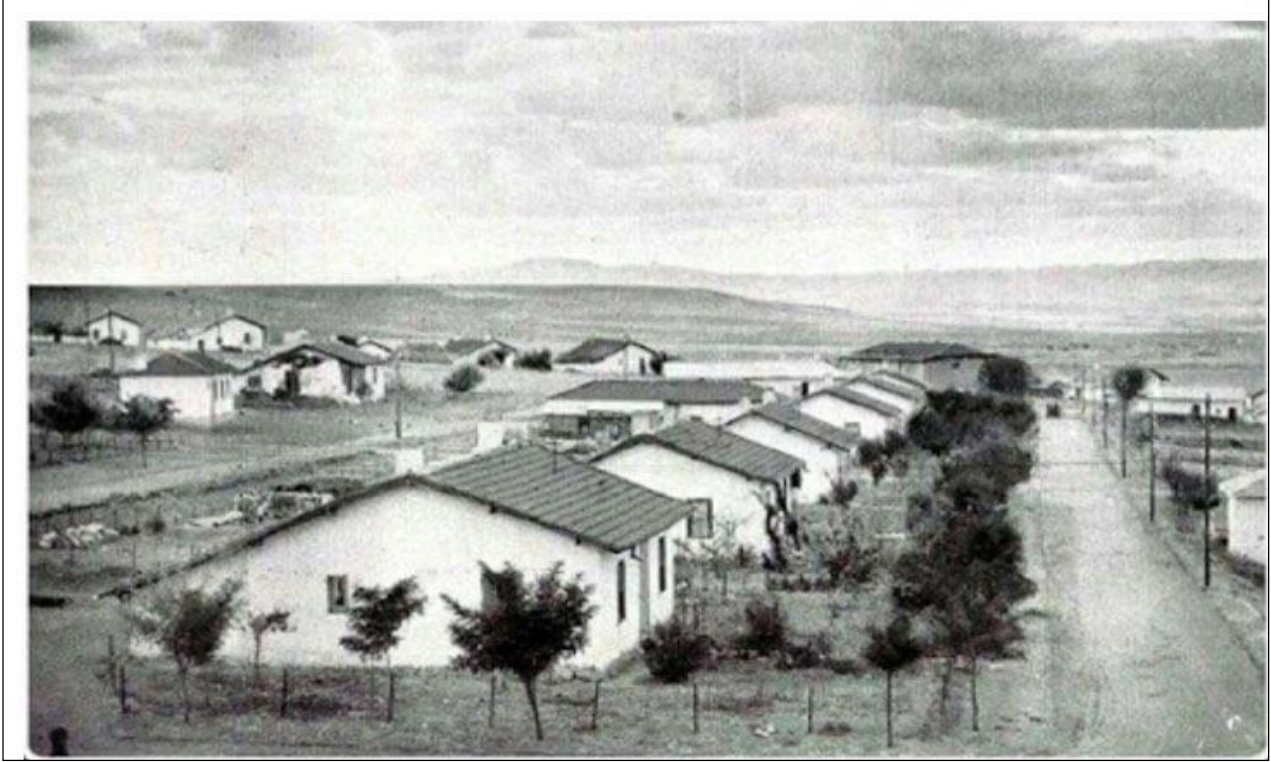
Cumhuriyet ilanından sonra Silifke, Tarsus, Yalova ve Ankara gibi ülkenin birçok yerinde tarımda makineleşmeyi yaygınlaştırmak gibi amaçlarla çiftlikler kurulmuştur (Kaçar, 2015). 1928 yılında Ernst Arnold Egli tarafından Ahi Mesud örnek köyü 52 parselde 52 adet tek katlı kerpiç yapılar olarak 1000'er m²'lik alanlar üzerine denk gelecek şekilde planlanmışlardır (Şekil 6-7-8). Konutların 1000 m² (biri dönüm) araziler üzerine inşa edilmeleri ile 19. yüzyılın sonları, 20. yüzyılın başlarında uygulanan "göçmen köyü" prototiplerine uygun olarak planlama yapıldığı görülmektedir. İlk planda Etimesgut Yatı Mektebi, Asri Hamam, bir Çarşı ve Han yer almaktadır. 1925 yılında inşa edilen Gazi Köşkü'de aynı alanda yer almaktadır (<http://aocarastirmalari.arch.metu.edu.tr/yitirilen-etimesgut/>), (Şekil 5-6).



Şekil 5. Ernst Arnold Egli Tarafından Yapılan Etimesgut'a Ait İlk Plan (Kaynak: <http://aocarastirmalari.arch.metu.edu.tr/yitirilen-etimesgut/>)



Şekil 6. Etimesgut Örnek Köyü 1929 Yılına Ait Hava Fotoğrafı (Kaynak: Gönül Genç Atatürk Orman Çiftliği Koleksiyonu'ndan Aktaran Çavdar Sert, 2017)



Şekil 7. Etimesgut Örnek Köyü'nde İnşa Edilen 52 Konutun Görünümü (1928) (Kaynak: Etimesgut Belediyesi Basın Yayın ve Halkla İlişkiler Müdürlüğü Arşivi)



Şekil 8. Örnek 52 Hanenin Kurulduğu Sahanın Günümüzdeki Görünümü (2022) (Kaynak: Hüseyin Melih ÖZDEMİR arşivi)

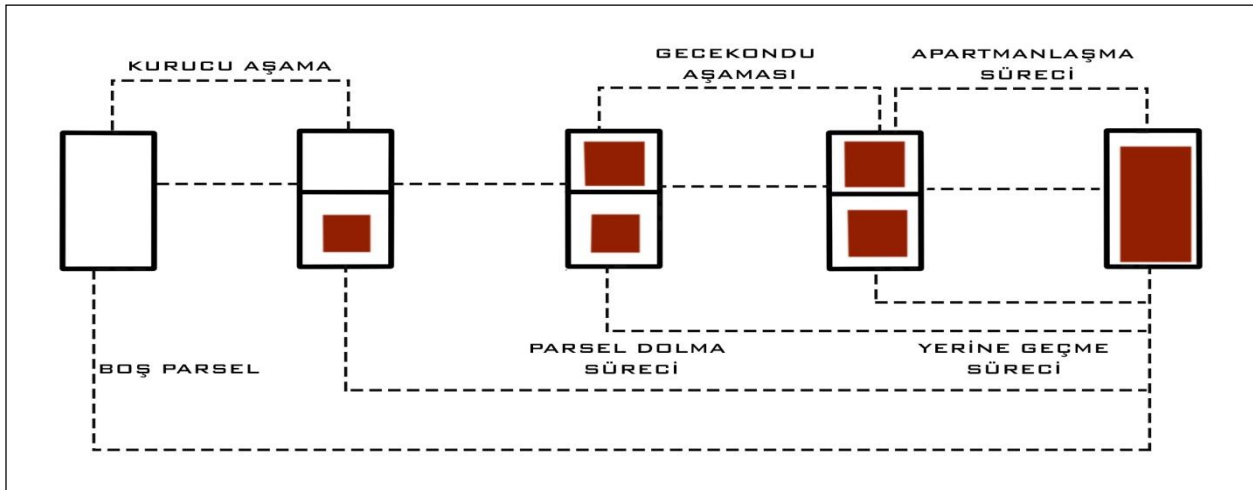
İlk planda yer almakta olan yapılar;

- 1) İstasyon Yapısı (1929)
- 2) Asri Hamam (1929)

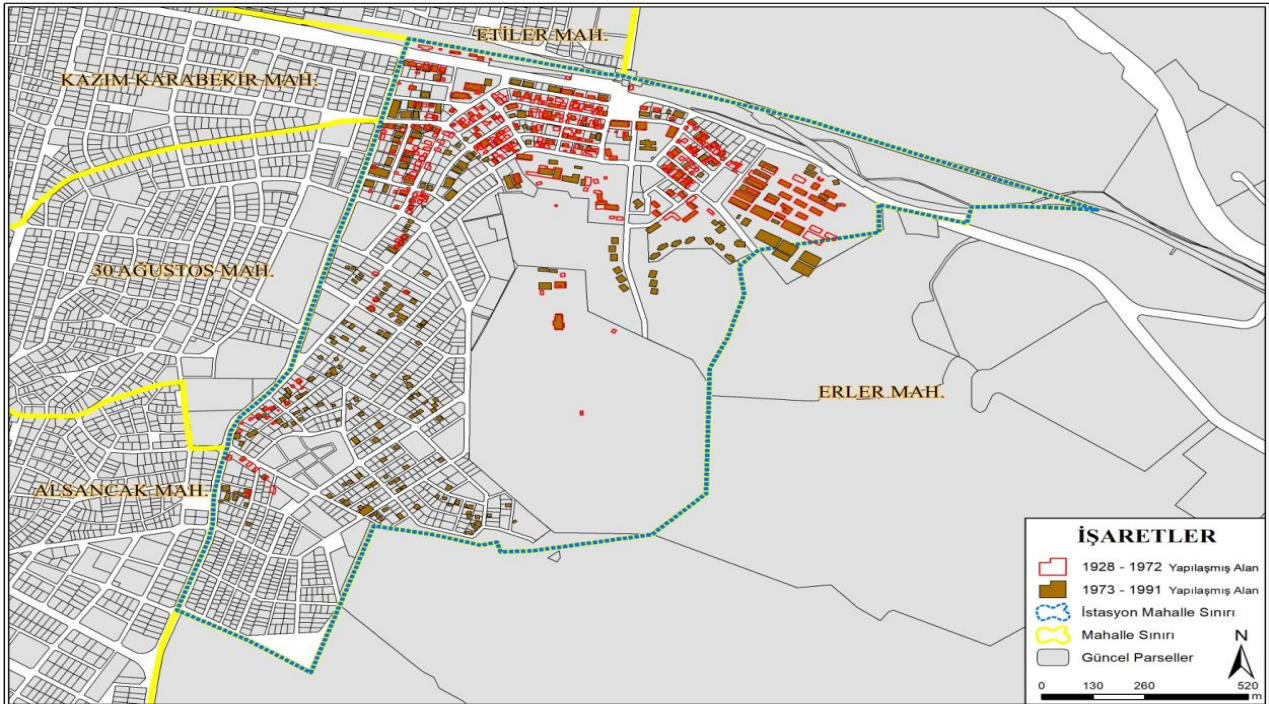
- 3)Yatı Mektebi (1930)
- 4)Devlet Hastanesi (1925)
- 5)Gazi Köşkü, Çarşı ve Han (1925, 1928)
- 6)Ahi Mes'ud Höyüğü (Frig ve Hitit Çağları)
- 7)Radyo Verici İstasyonu ve Antenler

1928 yılında Ahi Mesud örnek köyünün kurulması ve başarıya ulaşması 1930'lu yıllarda benzer projelerin devamlılığını sağlamıştır. Etimesgut'ta kurulan örnek köyün yolları, çarşı, hamam ve okul gibi yapıları bizzat devlet tarafından üstlenilmiştir (Cengizkan, 2004).

Örnek köyün planının üst biçimi ızgara ve ırsinal düzende tasarlanmıştır. Göçmen vatandaşlarımızın iskânı için üretilen 52 adet konut ise doğu-batı yönünde uzanmakta olan sokakların arasına yerleştirilmiştir. Bu sokakları kuzey-güney yönünde kesmekte olan sokaklar ile köy merkezine bağlantı kurulmuştur (Çavdar-Sert, 2017: 241-242)(Şekil 7). İstasyon Mahallesi'nde kurulan örnek köy 1940 yılına kadar dokusunu koruyarak devam etmiştir. Örnek köyün hemen yanında (doğu kısmı) Türk Kızılay'ına ait 1934 yılında yapımına başlanan ve 1937 yılında tamamlanan depolar eklenmiştir (Başköy vd, 2003).



Şekil 9. İstasyon Mahallesi Morfolojik Değişim Modeli ve Bina Parsel Kullanımı (Kaynak: Ünlü, Baş, 2015:22'den uyarlayan Kaya, Akdemir, 2019)



Şekil 10. İstasyon Mahallesi'nde Kurucu Aşamının Oluşum Evreleri

(Kaynak: <http://aocarastirmalari.arch.metu.edu.tr/yitirilen-etimesgut/>, Harita Genel Müdürlüğü 1940, 1952, 1972 Hava Fotoğrafları)

İstasyon Mahallesi'nin morfolojik dönüşümü özgün bir yapıda olmuştur. İstasyon Mahallesi'nde devlet eliyle oluşturulmuş bir planlı alan vardır. Bu planlı alan etrafında ise şehirleşme olgusunun yaygınlaşması ile birlikte bir gecekond alanı gelişim göstermiştir ve daha sonra bu yapılar dönüşüm sürecinde yerlerini apartman yapılarına bırakmışlardır. Son olarak ise tüm parsellerin dolması ile birlikte bir zirve veya doygunluk sürecine geçmiştir (Şekil 9).

İstasyon Mahallesi'nde 1940 yılına kadar inşa edilen yapılar belli bir plan dâhilinde inşa edilmiştir. Fakat ilerleyen yıllarda Ankara'nın tüm kent çeperinde olduğu gibi kaçak yapılaşma veya bir diğer anlatımla gecekond yapıları örnek köy etrafında yayılmaya başlamıştır. Örnek köy etrafında yer almakta olan tarım alanları gecekond yapıları tarafından istila edilmeye başlanmıştır. 1962 yılında faaliyete geçen Şeker Fabrikası ile birlikte gecekond yapıımı hızlanmıştır. İstasyon Mahallesi'nin kurucu aşaması 1972 yılına kadar devam etmiştir (Şekil 10).

1972 yılından sonra gecekond üretim sürecinin devam etmesiyle kurucu aşama devam etmiştir. Araştırma sahasında kurucu aşaması en uzun süren morfolojik bölge İstasyon Mahallesi'dir. İstasyon Mahallesi'nde 1990 yılına kadar kurucu aşama boş araziler üzerindeki gecekond yapımları ile devam etmiştir. Etimesgut'ta o dönemde bir imar planı olmayışı ve 1968-1990 yılları arasında Etimesgut'un mahalle statüsünde Yenimahalle ilçesine bağlanması kentteki boş arazilerin gecekond ile kaplanmasında etken olmuştur. 1990 yılına kadar geçen bu süreç için birikim dönemi nitelendirmesi yapılabilir.

Tablo 1. İstasyon Mahallesi Belirlenmiş Yıllara ve Türüne Göre Konut Sayıları

Konut Tipi	1928		1952		1972		1991		2020	
	Sayısı/ %'si	Sayısı/ %'si	Sayısı/ %'si	Sayısı/ %'si	Sayısı/ %'si	Sayısı/ %'si	Sayısı/ %'si	Sayısı/ %'si	Sayısı/ %'si	
Göçmen Konutu	52	100	-	-	-	-	-	-	-	-
Gecekond	-	-	170	100	311	100	357	95,4	2	0,2
Apartment	-	-	-	-	-	-	17	4,6	1029	99,8
Toplam	52		170		311		374		1031	

Kaynak: Harita Genel Müdürlüğü Hava Fotoğrafları ve Etimesgut Belediyesi Yapı Ruhsatları kapsamında yazar tarafından üretilmiştir.

1990 yılında Etimesgut, Yenimahalle ilçesinden ayrılarak idari açıdan mahalle statüsünden ilçe statüsüne geçiş yapmıştır. Yaklaşık olarak 22 yıl boyunca mahalle statüsünde kalan ve yatırım açısından daha az desteklenen, Etimesgut kendi planlarını kendisi üreterek daha düzenli birkentleşme sürecine geçmiştir.

1992 yılından itibaren yerel yönetim teşkilatlanmasının da sistemini yerleşirmesiyle birlikte İstasyon Mahallesi'nde gecekond yapılarının dönüşümüne başlandığı görülmektedir. Dönüşüm döneminde gecekond yapıları apartman yapılarına dönüşürken, aynı zamanda boş parseller üzerinde de yapılaşmalar dikkati çekmektedir (Tablo 1). 1990-2000 yılları arasında kalan dönem Dönüşüm Dönemi (transformation) olarak görülmektedir (Şekil 11). Dönüşüm döneminin en önemli özelliklerinden birisi de morfolojik bölge üzerinde cadde-sokak sistemlerinin netleşmesidir.

2005 yılında dönüşüm hız kazanmaya başlamıştır. Ancak tam olarak dönüşüm tamamlanmamıştır (Şekil 12). Gecekond yapıları halen varlığını korumaktadır. Ayrıca boş parsel sayısı da oldukça fazladır. Nüfus artışının hızlanması, kentteki konut fiyatlarının uygunluğu, konut talebini arttırmıştır.

2010 yılında İstasyon Mahallesi'nde dönüşüm tamamlanmış fakat konut yoğunluğu günümüzdeki düzeye ulaşmamıştır (Şekil 13). Kentin genelinde ekonomik faaliyetlerin çeşitlenmesi, ulaşım olanaklarının çeşitli olması, Ankara'nın "Batı Koridoru" boyunca gelişimini sürdürmesi nüfusun Etimesgut'ta artışını hızla devam ettirmiştir. Artan nüfus ile birlikte ihtiyaç duyulan konut stoğu ekseriyetle yap-satçı müteahhitler tarafından karşılanmıştır.

ettirmek gibi sebepler neticesinde özgün bir yapıda ortaya çıkmıştır. Ancak sonraki dönemlerde, değişen yasalar, nüfus baskısı ve konut stoğunun yetersizliği ve teknolojik gelişimlerden dolayı alansal olarak sürekli gelişim göstermiştir. Bu çalışmada ülkemizin ilk örnek köy yerleşmesi olan Etimesgut yerleşmesinin ilk nüvesini oluşturan İstasyon Mahallesi'nin 1928 yılından günümüze kadar nasıl bir gelişim ve değişim gösterdiği incelenmiştir.

Kentsel morfoloji çalışmalarında morfolojik analizden önce, morfolojik birimlerin doğru tespiti önemlidir. Sağlıklı planlamaların yapılabilmesi ve morfolojik örüntülerin doğru bir şekilde ortaya koyulabilmesi için morfolojik bölgelerin doğru bir şekilde belirlenmiş olması gerekmektedir. Araştırma sahası Etimesgut'un ilk nüvesi olan İstasyon Mahallesi'nden oluşmaktadır. Bu sahanın morfolojik gelişim aşamaları kurucu aşama, dönüşüm aşaması ve doyumluk aşaması olarak gerçekleşmiştir. Kurucu aşama 20. yüzyılın ortalarına doğru gerçekleşirken dönüşüm aşaması 20. yüzyılın son 10 yılına girerken başlamıştır.

Etimesgut'ta kentin ilk özeği İstasyon Mahallesi'nde göçmen konutlarının kurulması ile başlamıştır. 1950'li yıllarda Kazım Karabekir Mahallesi'ne saçaklanma ile gelişim göstermiştir ve ilerleyen zamanda Süvari ve 30 Ağustos mahallelerine doğru gelişmeye devam etmiştir. 1970'li yıllarda ise 30 Ağustos Mahallesi sınırından Alsancak Mahallesi'ne saçaklanma göstermiştir.

Araştırma sahası kuzey ve batı yönlerinde gelişmiştir. Sahanın doğusunda yer alan Zırlı Birlikler doğu ve güney yönünde yayılımını sınırlandırmıştır. Kuzeybatı kesiminde ilerleyen süreçte başka bir morfolojik birim ortaya çıkmıştır. İlk olarak 52 hane ile kurucu aşaması başlayan İstasyon Mahallesi zaman içerisinde gecekondulaşma ve bunların dönüşümünü yaşamıştır. Günümüzde araştırma sahası doyumluk aşamasına erişmiş hatta zirve aşamasını yaşamaktadır.

İstasyon Mahallesi kuruluş aşamasında her bir ayrıntısı en ince detayına kadar düşünülmüş bir yerleşmedir. Kuruluş döneminde barındırmış olduğu nüfusun ihtiyaçlarını karşılayacak her türlü imkâna sahiptir. Zaman içerisinde gelişen teknoloji ve çeşitlenen ihtiyaçlar yeni yapılara veya başka alanlara doğru yayılmayı gerektirmiştir. Nüfusun sürekli artması ve insanların artan talepleri doğrultusunda mahallede sürekli bir değişim ve dönüşüm yaşanmıştır. Kuruluş aşamasında inşa edilen yapılarda, artan nüfus baskısı ve soyo-ekonomik yapıda meydana gelen değişimlerle birlikte birbiri ardına dönüşüm meydana gelmiştir. 1928 yılında örnek köy olarak kurulmuş olan İstasyon Mahallesi'nden günümüze sadece elektrik trafosu yapısı ayakta kalmıştır.

ÇIKAR ÇATIŞMASI BEYANI

Yazarlar aralarında çıkar çatışması olmadığını "The authors declare that they have no conflict of interest" beyan ederler.



EXTENDED SUMMARY

**URBAN MORPHOLOGICAL PROCESSES IN ETİMESGUT URBAN CORE (İSTASYON DISTRICT):
CHANGE IN HOUSING PATTERN****INTRODUCTION**

Urban Morphology deals with the physical forms of cities at various scales, from the smallest unit, the pattern of the building, to the macroform. Although urban morphology, urban and regional planning, history, architecture and archeology are included in the field of study of many disciplines, geographers are the first contributors to the literature in the modern world. The concept of morphology was first expressed as a branch of biology by the German author Johann Wolfgang Von Goethe (Steigerwald, 2002). However, German Otto Schlüter was the first scientist to use terminology in the literature (Whitehand, 2007). Later on, Geisler's work on the subject is available. The geographer Conzen, on the other hand, is considered to be the representative of the English school, which systematized urban morphology in a morphogenetic approach and in a historical-geographical context. The following years in the study of urban morphology include the pioneering work of the Italian Muratori and the French Versailles school. In the simplest sense, urban morphology can be defined as "the examination of the processes and actors that define the physical fabric of cities, the conditions of the combination of formal and structural elements, and the processes and actors that cause formation, change and metamorphosis in the texture" (Ünlü, 2015).

Urban Morphology studies can also be carried out on a whole city, a neighborhood settlement or a single parcel (Kaya vd. 2009, Gürer 2016, Ünlü 2006a, Ünlü 2006b, Aliğaoğlu 2003, Yetiş vd. 2018, Kubat ve Topçu 2009). Morphological change has an impact not only on the residential fabric of the city, but also on land use it shows (Dikici Köseoğlu ve Aydın 2009, Bülüç ve Yılmaz Çakmak 2018, Akseki ve Meşhur 2013, Sönmez 2019). Morphological transformation is an important part of urban morphological studies. It will not be sufficient to express the morphological transformation only with the historical-geographical approach. In the middle of the 20th century, the process typology pioneered by Saverio Muratori and Gianfranco Caniggia, who came after him, in the Italian School, in other words, the view of a typomorphological approach emerged. The typomorphological approach examines the relations of the houses with the parcels on the basis of the evolutionary processes they have gone through (Moudon, 1994). In addition, there are prominent researches in morphology studies such as Spatial Analytics and Space Syntax.

The concept of morphological transformation has often been accepted as typo-morphological transformation, process typology, planning typology and design typology in the relevant literature (Moudon, 1994; Moudon, 1997; Cataldi, Maffe&Vaccaro, 2002; Gürer, 2016; Xiao, 2017; Oliveira, 2016).). The use of the concept of morphological transformation was preferred in the research. Morphological regions have an important place in the conceptualization of morphological transformation. Morphological regions can be defined as homogeneous areas that differ in size from each other in the city, but often show similarities, based on the similarities in parcels, building blocks, and street characteristics in a historical-geographical approach (Conzen, 1960; Moudon, 1997; Ünlü and Baş, 2015).

The aim of this study is to examine the morphological transformation of İstasyon Mahallesi, which constitutes the city center of the city of Etimesgut, which was established as a sample village settlement. The city of Etimesgut, which initially emerged with the construction of 52 immigrant residences in a location close to the historical train station, has now spread over a very large area. Since the explanation of the entire city will be quite extensive and lengthy, the research is limited to the essence of the city.

The research area consists of the district called İstasyon in the city of Etimesgut. Since Etimesgut constitutes the city center, the morphological processes that this area has undergone in the historical process are important. In addition, the fact that the development of the city took place by scattering from this area makes the İstasyon District important. The neighborhood is bordered by Eri Mahallesi in the south, east and northeast sections. Due to the presence of military structures in this neighborhood, there has not been much change. Neighborhood of Etiler is located to the north of the İstasyon District, Kazım Karabekir is located to the northwest, 30 Ağustos is located to the west and Alsancak is located to the southwest.

METHOD

There are 3 different methods in urban morphology studies. First, the plans, photographs and current maps of cities with historical background are examined in the time-space interface. Second, the changes taking place on the urban space are examined by taking into account the actors that cause these changes. Third, factors such as decision-making mechanisms, processes and actors are considered together (Ünlü, 2016). The third method refers to the scale-based mutual analysis of the city's complex relationality (Kepenek, 2021). According to the first group working method in the research area, it was tried to reach the results through orthophotos, current maps and photographs.

In this study, the differentiation in the housing pattern at the parcel scale in the process of morphological transformation is handled periodically. In the research, the change and transformation of the space at the neighborhood scale in the context of the morphological transformation approach in the city of Etimesgut was examined. In the analysis, Orthophotos belonging to the General Directorate of Maps for the years 1940 Jul 1952, 1970, 1978, 1991 and AKOS (Smart City Automation System) data of Etimesgut Municipality were obtained and the nature of the transformation was determined on the basis of parcels. During the fieldwork, a longitudinal research was carried out in terms of time dimension, which is one of the basic research types.

Longitudinal research focuses on the change of any event and phenomenon over time. In this context, orthophotos of 1940 and 1975 belonging to the city of Etimesgut were obtained from the General Directorate of Mapping. By improving the image quality, the orthophotos were taken from certain reference points with the help of the Arc GIS 10.2 program and re-coordinated and brought to the closest to the real location.

DISCUSSION, SUGGESTION AND CONCLUSION

İstasyon District is the first morphological region that formed the founding stage of the city of Etimesgut. Therefore, the year 1928 marks the beginning of the founding phase of both the İstasyon District and the city of Etimesgut. This morphological region is the oldest residential area of the city in the Republican Period. The establishment date of the İstasyon District is 06.03.1957 (Şenyapılı, 2016). The establishment date mentioned here covers the date when it was taken within the borders of Ankara Metropolitan Municipality and given the status of neighborhood.

The morphological transformation of the İstasyon District had a unique structure. There is a planned area created by the state in the İstasyon District. Around this planned area, with the spread of urbanization, a slum area developed and later these buildings were replaced by apartment buildings in the transformation process. Finally, with the filling of all the parcels, a peak or saturation process started.

The structures built until 1940 in the İstasyon District were built within a certain plan. However, in the following years, as in the whole city periphery of Ankara, illegal construction or, in other words, shantytowns began to spread around the sample village. After 1972, the founding phase continued with the continuation of the slum production process. The morphological district in the city, the constituent phase of which lasted the longest, is the İstasyon District. Until 1990, the founding phase continued with the construction of shanty houses on vacant lands in the İstasyon District.

In 1990, the city of Etimesgut was separated from Yenimahalle district and transitioned from neighborhood status to district status in administrative terms. Etimesgut, which remained in the neighborhood status for about 22 years and was ignored, in other words, treated as Ankara's backyard, started a more regular urbanization process by producing its own plans.

In 2005, the transformation started to gain momentum. However, the complete transformation is not complete (Map 5). The shanty houses still exist. In addition, the number of vacant parcels is quite high. The acceleration of population growth and the suitability of housing prices in the city have increased the demand for housing. In 2010, the transformation in İstasyon District was completed, but the parcel did not reach saturation level (Map 6). The diversification of economic activities throughout the city, the variety of transportation opportunities, and the continuation of Ankara's development along the "Western Corridor" continued the rapid increase in the population in Etimesgut.

In the third phase of the morphological transformation, which is the Replacement Period (replacement), the signs of the first 52 houses of the Republican Period in the İstasyon District and the shanty buildings built after that have disappeared. Within the framework of the licenses determined by the local government, 4-5 storey apartments were built at some points, while 2-3 storey buildings were built at some points. With the exception of minor exceptions on the parcels made by the municipal organization, the period that we can call the "Peak Phase" has been passed.

KAYNAKÇA

- Aliağaoğlu, A. (2003). Afyon'da şehir morfolojisinin iki unsuru cadde-sokak sistemi ve konutlar. *Coğrafi Bilimler Dergisi*, 1(2), 63-83.
- Arslan, F. (2018). *Sanayi Şehri Manisa*. Çantay Kitapevi.
- Akseki, H., & Çağlar, M. Ç., (2013). Kentsel yayılma sonucu yapılaşmaya açılan verimli tarım alanları: Konya kenti deneyimleri, *Megaron*, 8(3), 165-174.
- Başköy, M., Yılmaz, D., Özer, F., & Yıldırım, K. (2003). *Atatürk ve Etimesgut*. Ankara Ticaret Odası Yayınları.
- Bülüç, E., & Yılmaz Çakmak, B. (2018). Kentsel mekânlarda yaşanan morfolojik değişimde denetim mekanizmalarının rolü, (ed. Ayşe Sema KUBAT- Eren KÜRKCÜOĞLU-Ezgi KÜÇÜK- İrem KURTULUŞ-Kahraman ESKİDEMİR-Mert AKAY) *Türkiye Kentsel Morfoloji Araştırma Ağı II. Kentsel Morfoloji Sempozyumu Bildiriler Kitabı*, 837-852. İstanbul, Türkiye.
- Cataldi, G., Maffei G. L., & Vaccaro, P. (2002). Saverio Muratori and Italian school of planning typology. *Urban Morphology*, 6(1), 3-14.
- Cengizkan, A. (2004). *Mübadele Konut ve Yerleşimleri*. Arkadaş Yayıncılık.
- Conzen, M. R. G. (1960). *Alnwick, Northumberland: A Study in Town-plan Analysis*. The Institute of British Geographers Publication.
- Çavdar, Sert, S. (2017). Bir fikir mirası olarak Atatürk Orman Çiftliği'nin somut ve somut olmayan değerleri. *Ankara Araştırmaları Dergisi*, 5(2), 225-256.
- Dikici, Köseoğlu, B., & Aydın, D. (2009). Müstakil konut alanlarında morfolojik ve bağlamsal değişim: Konya Meram öğretmen evleri, *Balikesir Üniversitesi Fen Bilimleri Enstitüsü Dergisi*, 11(2), 110-123.
- Göney, S. (2017). *Şehir Coğrafyası 1*. Beta Basım Yayım Dağıtım.
- Gürer, K. T. (2016). Tipomorfoloji: kentsel mekânın yapısını anlamak. *İdealkent Kent Araştırmaları Dergisi*, 7(18), 8-21.
<http://aacarastirmalari.arch.metu.edu.tr/yitirilen-etimesgut/>
- Kaçar, D. A. (2015). *Kültür/Mekan: Gazi Orman Çiftliği*. Dumat Ofset.
- Kara, H. (2010). Denizli şehrinde gecekondulaşmanın önlenmesi ve toplu konutlar. *Doğu Coğrafya Dergisi*, 15(23), 103-118.
- Kaya, A. Y., & Akdemir, İ. O. (2019). *Çorum Kent Morfolojisi*. Hiperlink Yayınları.
- Kaya, S. H., Terzi, F., & Bölen, F. (2009). *Kentsel doku ile şehirselleşme biçimi arasındaki ilişkinin mekânsal analizi: İstanbul örneği*. III. Ulusal Coğrafi Bilgi Sistemleri Sempozyumu [Sözlü Bildiri Sunumu], İzmir, Türkiye.
- Kepenek, G. (2021). Tipomorfolojik analiz: Tarlabşın'da sosyal ilişkilerin mekânsal boyutu. (ed. Ayşe Sema KUBAT- Eren KÜRKCÜOĞLU-Ezgi KÜÇÜK- İrem KURTULUŞ-Kahraman ESKİDEMİR-Mert AKAY) *Türkiye Kentsel Morfoloji Araştırma Ağı III. Kentsel Morfoloji Sempozyumu Bildiriler Kitabı*, 157-177, Ankara, Türkiye.
- Kubat, A. S., & Topçu, M. (2009). Antakya ve Konya tarihi kent dokularının morfolojik açıdan karşılaştırılması. *Uluslararası İnsan Bilimleri Dergisi*, 2(6), 334-347.
- Moudon, A. V. (1994). Getting to know the built landscape: typomorphology. In K.A. Franck & L.H. Schneekloth (Eds.), *Ordering space: types in architecture and design*, (pp. 289-311). Van Nostrand Reinhold.
- Moudon, A. V. (1997). Urban morphology as an emerging interdisciplinary field. *Urban Morphology*, 1, 3-10.
- Oliveria, V. (2016). *An Introduction to the Study of the Physical Form of Cities*. Springer International Publishing.
- Sarıkaya Levent, Y. (2015). Yayılan kentlerde kırdan kente dönüşüm: Mezitli ilçesinde morfolojik bir inceleme, (ed. Yener BAŞ-Sinan BURAT) *Türkiye Kentsel Morfoloji Sempozyumu I: Temel Yaklaşımlar ve Teknikler*, 388-406, Mersin, Türkiye
- Sönmez, Ö. (2019). İstanbul'un kentsel dönüşüm sürecinde konut yoğunlukları değişimi. *Megaron*, 14(1), 145-154.
- Steigerwald, J. (2002). Goethe's morphology, urphanomene and aesthetic appraisal. *Journal of the History of Biology*, 35, 291-328.
- Şenyapılı, T. (2016). *"Baraka"dan Gecekonduya Ankara'da Kentsel Mekanın Dönüşümü: 1923-1960*. İletişim Yayınları.
- Tümertekin, E. (1973). *Türkiye'de Şehirleşme ve Şehirselleşme Fonksiyonları*. İstanbul Üniversitesi Yayınları.
- Ünlü, T. (2006a). Mersin'de değişen kentsel mekân: Çamlıbel'de morfolojik değişim. *Megaron*, 1(4), 178-200.
- Ünlü, T. (2006b). Kentsel mekânda değişimin yönetilmesi, *Orta Doğu Teknik Üniversitesi Mimarlık Fakültesi Dergisi*, 23(2), 63-92.
- Ünlü, T., & Baş, Y. (2015). Mersin'de morfolojik süreçlerin değerlendirilmesi, (ed. Yener BAŞ-Sinan BURAT) *Türkiye Kentsel Morfoloji Sempozyumu I: Temel Yaklaşımlar ve Teknikler*, 14-30. Mersin, Türkiye.
- Yetiş, R., Turcan, Y., & Dinçer, E. A. (2018). Safranbolu kent formunun tarihsel serüveni ve morfolojik incelemesi, (ed. Ayşe Sema Kubat- Eren Kürkcüoğlu-Ezgi Küçük- İrem Kurtuluş-Kahraman Eskidemir-Mert Akay) *Türkiye Kentsel Morfoloji Araştırma Ağı II. Kentsel Morfoloji Sempozyumu s.495-51*, İstanbul, Türkiye.
- Whitehand, J. (2001). British urban morphology: the Conzenian tradition. *Urban Morphology*, 5(2), 103-109.
- Xiao, Y. (2017). *Urban Morphology and Housing Market*. Tongji University Press, Springer.