



# DEMİRCİ'DE (MANİSA) ŞEHİRSSEL FONKSİYONLAR VE ARAZİ KULLANIM ÖZELLİKLERİ<sup>1</sup>

## Urban Functions and Land Use Features In Demirci (Manisa)

Mustafa TOPUZ<sup>2</sup>, Mehmet DENİZ<sup>3</sup>

### Öz

Çalışma sahası olarak belirlenen Demirci şehri Ege Bölgesi'nin İç Batı Anadolu Bölümü'nde yer almaktadır. Şehir Simav-Demirci Dağları'nın güney yamaçlarında kurulmuştur. Yerleşmenin bulunduğu saha Demirci Çayı ve Minnetler Dere'sinin etkisi ile parçalanarak bir plato görünümüne kavuşmuştur. Sahada ilk devlet yapısı M.Ö. 4000 yılında Hititler tarafından kurulmuş, sonrasında Frigler, Kimmerler, Nordikler, Lidyalılar, Persler, İyonyalılar, Romalılar, Bizanslar, Selçuklular, Saruhanlılar ve Osmanlı Devleti sahada hakimiyet kurmuş ve yerleşmenin günümüze gelmesini sağlamıştır. 1927 yılında yapılan Cumhuriyet tarihinin ilk nüfus sayımında şehrin nüfusu 5468 olarak tespit edilmiştir. Manisa 2012 yılında 6360 nolu Büyükşehir Yasası ile büyükşehir oluncaya kadar birkaç sayım dışında Demirci şehrinin nüfusu artış göstermiştir. Bu tarihe kadar şehirdeki yüksek nüfus 26285'e kadar çıkmıştır. 2012 yılı sonrasında düşüş eğilimine giren nüfus 2020 yılında 19893'e gerilemiştir. Sahada şehrsel fonksiyonlara baktığımızda ilçede bulunan kamu kurumlarında 877 personel çalışmaktadır. Şehrin önemli bir diğer fonksiyonu olan eğitim fonksiyonuna baktığımızda Millî Eğitim Bakanlığına bağlı anaokulu, ilkokul, ortaokul ve liselerde toplam 4061 öğrenci ve 365 öğretmen bulunmaktadır. Bunun yanında ilçede önemli bir yere sahip olan Celal Bayar Üniversitesi Demirci Meslek Yüksekokulu ve Eğitim Fakültesi bünyesinde 1943 öğrenci bulunmaktadır. Demirci sahip olduğu nüfus, çeşitli fonksiyonlar ve idari yapısı gereği şehir olarak tanımlanmaktadır. Klasik bir şehir coğrafyası örneği olarak tasarlanan bu çalışmada Demirci şehrinin, şehrsel fonksiyonları ve şehrsel arazi kullanımının belirlenmesi amaçlanmaktadır.

**Anahtar Kelimeler:** Şehir Coğrafyası, Şehrsel Fonksiyonlar, Şehir içi Arazi kullanımı, Manisa, Demirci

### Abstract

The city of Demirci, the study area, is located in the Inner West Anatolia Subregion of the Aegean Region. The city was founded on the southern slopes of the Simav-Demirci Mountains. The area where the settlement is located has been disintegrated with the effect of Demirci Stream and Minnetler Stream and has gained the appearance of a plateau. The first state authority in the field was established by the Hittites in 4000 BC. Afterward, Phrygians, Cimmerians, Nordics, Lydians, Persians, Ionians, Romans, Byzantines, Seljuks, Saruhans, and the Ottoman Empire established dominance in the area and brought the settlement to the present day. In the first census of the Turkish Republic in 1927, the population of Demirci was determined as 5468. Except for a few censuses, the population of Demirci city increased until Manisa became a metropolitan city with the Metropolitan Law No. 6360 in 2012. To this date, the highest population in the Demirci grew up to 26285. The population of the research area, which started to decline after 2012, decreased to 19893 in 2020. When we look at the urban functions in the field, 877 personnel work in the public institutions in the district. Considering the education function, another significant function of the city, there are 4061 students and 365 teachers in kindergartens, primary schools, secondary schools, and high schools. In addition, Celal Bayar University Demirci Vocational School and Education Faculty have 1943 students. Demirci is defined as a urban settlement due to its population, various functions, and administrative structure.

**Keywords:** Urban Geography, Urban Functions, Urban Land Use, Manisa, Demirci

<sup>1</sup>Bu çalışma Uşak Üniversitesi Lisansüstü Enstitüsünde Savunulan "Demirci İlçesi Optimal Arazi Kullanımının Coğrafi Bilgi Sistemleri ve Analitik Hiyerarşi Süreci Kullanılarak Belirlenmesi" Adlı Yüksek Lisans Tezinden Üretilmiştir.

<sup>2</sup> Sorumlu Yazar, Doktora Öğrencisi, Uşak Üniversitesi Lisansüstü Enstitüsü, ORCID ID: 0000-0002 9132-3395, E-Posta: Mustafa.topuz45@gmail.com

<sup>3</sup>Doç. Dr., Uşak Üniversitesi Fen Edebiyat Fakültesi, ORCID ID: 0000-0002-7696-045X, E-Posta: mehmet.deniz@usak.edu.tr

## GİRİŞ

Günümüzde dünya nüfusunun yaklaşık %56'sı şehirlerde yaşamaktadır. Yerleşme tarihi boyunca nüfusun büyük kısmı kırsal alanlarda yaşarken zamanla bu durum şehirlerin lehine dönmüştür. Özellikle yerleşik hayatın başlaması ile üretimin artması zamanla değiş-tokuş yaparak ticari faaliyetlerin daha da gelişmesini sağlamıştır. Bu faaliyetlerin başladığı sahalarda zamanla farklı fonksiyonlar kazanmış ve çevresine oranla daha fazla nüfus çekmeye başlamıştır. Şehir yerleşmesi özelliği kazanan bu yerleşmelerde hâkim ekonomik faaliyet tarım dışı sektörlere kaymış ve nüfusun büyük kısmı bu faaliyetlerde çalışmaya başlamıştır (Tümertekin ve Özgüç, 2011; Sargın, 2006).

Uluslararası alanda birçok bilim tarafından kabul görmüş ortak bir şehir tanımı bulunmamakla birlikte genel olarak şehir tanımlarında dört farklı kriter baz alınır. Bu kriterler idari yapı, nüfus, ekonomik fonksiyonlar ve sosyolojik kriterlerdir. Bu kriterlerde yer alan sınırlar ülkeden ülkeye değişiklik gösterir (Uğur ve Aliağaoğlu, 2018). Ölçütler içerisinde en önemlilerinden bir tanesi olan nüfus kriteri için Türkiye'de yapılan şehir coğrafyası çalışmaları incelendiğinde yerleşmelerin şehir olarak kabul edilebilmesi için farklı nüfus miktarlarının dikkate alındığı görülmektedir. Örneğin Göney kır-şehir ayrımında 3.000 nüfusu kıstas almıştır (Göney, 1977). Tümertekin kentleri fonksiyonel olarak sınıflandırdığı çalışmasında 10.000 barajını sınır olarak almıştır (Tümertekin, 1973). Günümüze yaklaşıldığında ise artan nüfusla beraber çalışmalarda 10.000 nüfus, şehir yerleşmeleri için eşik kabul edilmiştir (Bekdemir, 2007; Gök, 2007; Orhan, 2015; Atasoy, 2016). Doğanay'ın çalışmalarına bakıldığında 1994 tarihli çalışmasında 10000 nüfusunun kıstas alırken 2016 yılında yayımlanan kitabında ise kır-kent ayrımı için 20.000 nüfusunun sınır olarak kabul etmeye başlamıştır (Doğanay, 1994; Doğanay, 2014). Görüleceği üzere kriter zamana bağlı olarak değişmiş artan nüfusa bağlı olarak eşik değer de yükseltilmiştir. Bu doğrultuda baktığımızda Özçağlar önceki çalışmalarında 20.000 nüfusunun kır-kent ayrımında sınır olarak kabul ederken günümüze yakın çalışmalarında 30.000 ve 50.000 nüfusu sınır olarak kabul etmektedir (Özçağlar, 1997; Özçağlar, 2009).

Kır-kent ayrımında kullanılan bir diğer ölçüt ise fonksiyon ölçütüdür. Coğrafyada bu kavram ilk kez 1891 yılında F. Ratzel tarafından kullanılmıştır (Beaujeu-Garnier ve Chabot, 1967'den akt. Uğur ve Aliağaoğlu, 2018). Kır-kent ayrımında şehirselleşen fonksiyonlar şehrin kurulmasında, gelişmesinde ve büyümesinde etkili olan faktörler şeklinde tanımlanmaktadır (Doğanay, 1983). Arıbaş ise şehirselleşen fonksiyonları gerçekleşmesi için bir mekâna ihtiyaç duyan ve çevresine göre yerleşmeye bir merkez özelliği kazandıran faaliyetler olarak tanımlamıştır (Arıbaş, 2008). Kır-kent sınıflandırması yapılırken kullanılan ekonomik ölçüt tarım dışı faaliyetlerdir. Nüfusun büyük oranda tarımsal faaliyetler ile uğraştığı yerleşmeler kır yerleşmeleri buna karşın nüfusunun büyük kısmı tarım dışı faaliyetlerle uğraştığı yani insanların tarıma yönelmediği ve tarımdan uzaklaşmış yerleşmeler ise şehir yerleşmeleri olarak kabul edilir. Ülkemizde il ve ilçe merkezleri şehir sayılırken, bucak, köy ve köy altı yerleşmeleri kırsal alan olarak kabul edilmektedir (Uğur ve Aliağaoğlu, 2018).

Şehirleşme olgusu mevcut tanımı ile günümüzü anlatmakla beraber oldukça uzun bir tarihsel geçmişe dayanmaktadır. Tümertekin şehirleşmeyi sınırları belirli bir bölgede belirli bir süre içinde herhangi bir kritere göre şehir sayılan yerlerde yaşayan insan nüfusunun artması olarak tanımlar (Tümertekin, 1973). Ülkemizde şehirleşmeyi etkileyen başlıca faktörler sanayi, ulaşım, turizm ve idari fonksiyonlardır. Ülkemizde şehirleşmeyi etkileyen bu faktörler her bölgede birbirine benzese de bu faktörlerin etkileri bölgeden bölgeye farklar göstermektedir. Şehirlerde artan nüfus yoğunluğunun beraberinde getirdiği bazı altyapı ve üstyapı problemleri ve günümüzde oldukça popüler olan kentsel dönüşüm projeleri şehirlere olan ilgiyi canlı tutmaktadır (Yasak ve Özdemir, 2017; Özdemir, Özav ve Yasak, 2020).

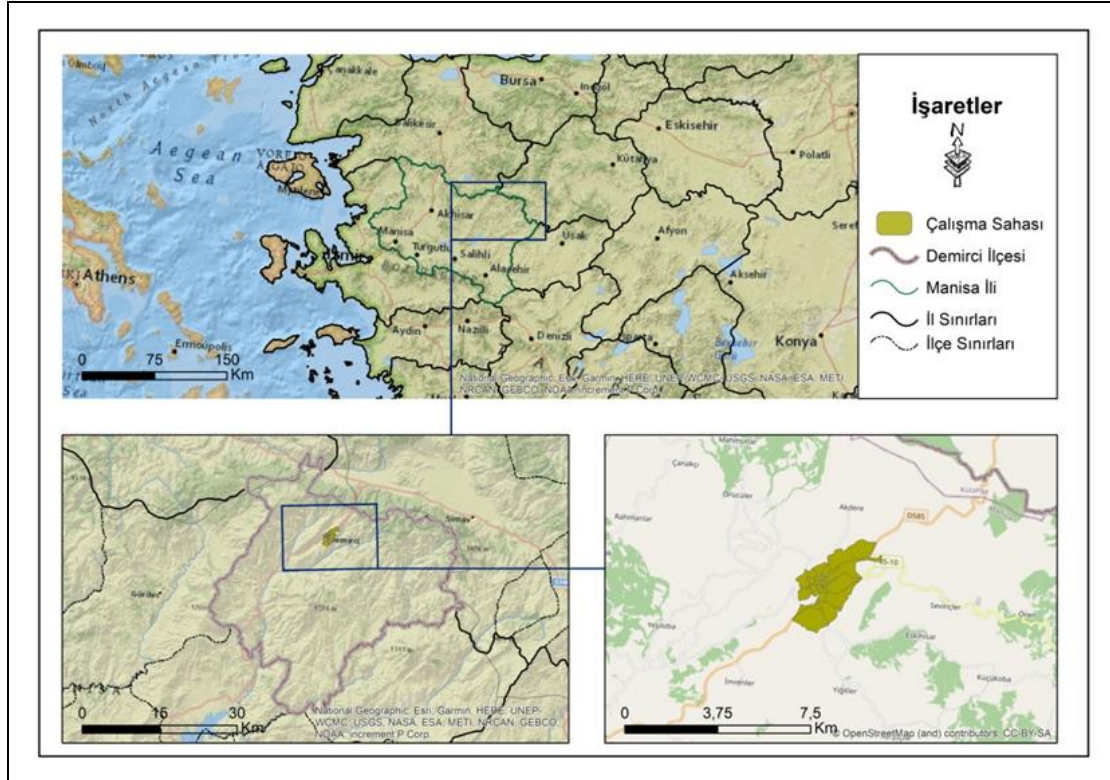
Ülkemizde özellikle 20. yüzyılın ikinci yarısından itibaren artmaya başlayan şehir nüfusu ve şehirleşme, şehir coğrafyasının kendine ait bir metodolojiye sahip olmasını sağlamıştır (Karaboran, 1989). Şehir coğrafyası kapsamında, şehir coğrafyasının metodolojisini ortaya koyan, şehirlerin arazi kullanımını belirleyen, şehirlerin gelişmesinde etkili olan fonksiyonların oluşma süreçleri ve şehirlerin morfolojisini ortaya koyan yayınlar bulunmaktadır (Tümertekin, 1973; Karaboran, 1989; Yazıcı, 1995; Güner, 1997; Doğanay ve Köse, 2001; Yıldız, 2001; Üçecam ve Hayli, 2004; Boyraz ve Çitçi, 2005; Işık, 2005; Doğanay, 2007; Altaş, 2008; Tuncer ve Tapur, 2012; Aliağaoğlu, 2017; Yasak ve Özdemir, 2017).

İnsan etkisinin zamanla çoğalması ekonomik faaliyetlerin çeşitlenmesine neden olmuştur. Bu doğrultuda mevcut araziler tarım alanı dışında da kullanılmaya başlamış, arazi bölünüşü veya arazi kullanımı terimleri ortaya çıkmıştır. Arazi bölünüşü kavramı beşerî ihtiyaçların karşılanması ve beşerî faaliyetlerin devam ettirilmesi için yapılan yer seçimini ifade eder. Diğer bir ifadeyle sınırları belirli bir alan içerisinde kalan toplam araziye arazi varlığı, kullanım şekline göre bölünmesine ise arazi bölünüşü denir (Özgen ve Özçağlar, 2017).

Bu çalışmanın amacı geçmişte sosyo-ekonomik olarak Manisa ilinin en önemli ilçelerinden biri olan ancak günümüzde bu açıdan gerileyen Demirci ilçesinin şehirselleşen fonksiyonlarının ortaya konması ve kentsel arazi kullanımının belirlenmesidir. Geçmişte araştırma sahası ile ilgili yapılan çalışmalarda Demirci'nin kentsel fonksiyonları ve arazi kullanım durumu ortaya konmuştur (Taşlı, 1992; Aydın, 2003; Aydın, 2004). Eldeki çalışma son yıllarda nüfusu azalma eğiliminde olan Demircinin kentsel fonksiyonlarının ve kentsel arazi kullanım durumundaki değişimi ortaya koyması açısından önemlidir.

### Çalışma Sahası Coğrafi Konumu ve Başlıca Özellikleri

Demirci Şehri Ege Bölgesi'nin İç Batı Anadolu bölümünde yer almaktadır. Manisa iline bağlı olan ilçe, il merkezinin kuzeydoğusundadır. Sahanın sınır komşularını Manisa, Balıkesir ve Kütahya illerine bağlı ilçeler oluşturur. İlçe kuzeybatısında Balıkesir iline bağlı Sındırgı ilçesi, kuzeyinde Kütahya iline bağlı Simav ilçesi, doğusunda Selendi, güneyinde Kula ve Köprübaşı ilçeleri, batısında Gördes ilçesi ile komşudur (Harita 1). Demirci Manisa'ya bağlı ilçeler içinde 174 km ile il merkezine en uzak ilçelerdendir. Bu sebeple bağlı bulunduğu Manisa ve çevre il merkezlerine ulaşımında sıkıntılar yaşamaktadır. Ayrıca komşu il merkezlerinden Kütahya'ya 187 km, Balıkesir ve Uşak iline 130 km mesafededir (Şekil 1).

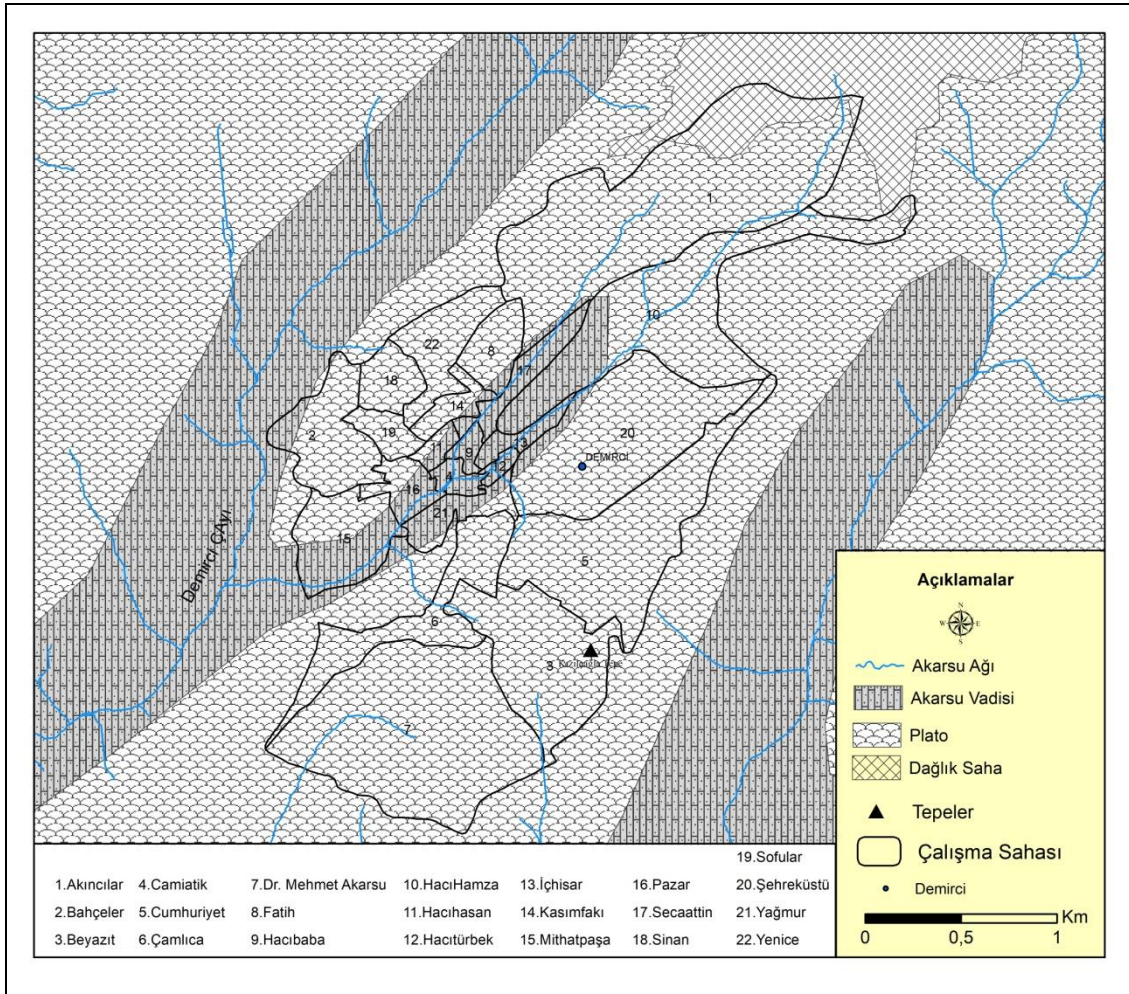


Şekil 1. Demirci Şehri Lokasyon Haritası

Sahanın jeomorfolojik yönleri incelendiğinde arazinin akarsular tarafından derin bir şekilde yarıldığı ve buna bağlı olarak oldukça engebeli bir yapıya sahip olduğu görülmektedir (Taşlı, 1992). Şehrin kuzey sınırı Simav-Demirci Dağlarına dayanmaktadır. Bu dağlardan güneye doğru geldikçe Demirci Çayı ve Minnetler deresinin etkisi ile parçalanmış saha bir plato görünümünü almıştır (Şekil 2). Kuzey ve batıdan Simav-Demirci Dağları ile çevrili olan çalışma sahası, dağların güney yamaçlarından şehir merkezinin içinde bulunduğu Neojen Havza ile ilçenin doğusundaki köyleri içine alan yine Neojen havzaya doğru düşük bir eğimle hafif dalgalı bir topografya oluşturur (Erer, 1977).

2012 yılında çıkan 6360 sayılı yasa ile büyükşehir statüsü kazanan Manisa iline bağlı olan kır yerleşmeleri mahalle statüsü kazanmıştır. Demirci ilçesinde köyler yasal olarak mahalle niteliği kazansa da kırsal yerleşme niteliğini halen sürdürmektedir. Demirci ilçesi 22'si şehrin mahallesi olmak üzere toplam 101 mahalleden oluşur.

Cumhuriyet öncesinde 1531 yılında Demirci kazası Müslüman, Gayrimüslim ve Yörüklerden oluşan toplam 568 hane ve 3.497 kişilik bir nüfusa sahipti. Aynı dönemde Saruhan Sancağının merkezi olan Manisa şehrinin nüfusu Demircinin ancak iki katı kadardır. 1575 yılında yapılan sayımda ise Demirci kazasında nüfus 3853'e çıkmıştır (Adamaz, 2012).



Şekil 2. Çalışma Sahası Jeomorfoloji Haritası

Cumhuriyet döneminde sahanın nüfus değişimine bakıldığında 1927 yılından 1997 yılında gerçekleştirilen sayıma kadar nüfus bazı idari sınır değişiklikleri dışında sürekli artmıştır. 1997 sayımında 70.767 nüfusa ulaşan ilçe 2020 yılına geldiğinde 39.252 nüfusa gerilemiştir. İlçe nüfusu 1950-1955 yılları arasında büyük bir düşüş göstermiştir. Bu düşüşün nedeni ise 1954 yılında Selendi'nin ilçe olması ve Demirci ilçesine bağlı bazı köylerin Selendi'ye bağlanmasıdır. Bu düşüşün karşın 1955-1960 sayımları arasında ise ilçe nüfusuna 9000 kişi eklenmiştir. Normal olmayan bu artışın sebebi ise yapılmış tamamlanan Demirköprü Barajı'nın sulama düzenini sağlamak için Gördes'e bağlı bazı köylerin Demirci'ye bağlanmasıdır (Aydın, 2004). 1960 ile 1997 yılları arasında sürekli artış gösteren ilçe nüfusu 2000 yılından itibaren düşmeye başlamıştır. 2000 yılından günümüze kadar geçen sürede en dikkat çekici düşüş 2012-2013 yılları arasındadır (Tablo 1). Bu düşüşün nedeni 1960 yılında Demirci'ye bağlanan Borlu kasabasının, yapılan referandum sonucunda Köprübaşı ilçesine bağlanmasından kaynaklanmaktadır. Borlu halkının Köprübaşı'na bağlanmayı seçmesinin en önemli nedeni ise kasabanın Demirci'ye 25, Köprübaşı'na 5 km mesafede olmasıdır.

Yakın zamanda yapılan çalışmalarda bir yerleşmenin şehir sayılabilmesi için gerekli olan nüfusun 10000 olduğundan yukarıda bahsedilmiştir. Demirci'nin yıllara göre şehir nüfusuna bakıldığında bu kriterin ancak 1965 yılındaki nüfus sayımında karşıladığı görülmektedir. Önceki sayımlarda nüfus kriterini karşılayamayan Demirci idari olarak ilçe olmasından dolayı şehir olarak kabul edilmekteydi. İlçede şehir ve köy nüfusunun dağılışı incelendiğinde 2009 yılına kadar olan süreçte kırsal nüfusun şehir nüfusundan fazla olduğu görülmektedir. 2009-2012 yılları arasında yüksek olan şehir nüfusu bu tarihten sonra yine azalmaya başlamış ve ilçe genelinde kırsal nüfus kentsel nüfusun önüne geçmiştir (Tablo 1). Şehirsel nüfusun değişiminde dikkat çeken bir diğer dönem ise 1985-97 yılları arasındadır. Bu dönem içerisinde artışın en önemli nedeni ise 1981 yılında ilçeye açılan eğitim fakültesinin etkisidir.

Tablo 1. Demirci İlçesi Nüfus Değişimi (1927-2020)

Yıl	Şehir Nüfusu	Köy Nüfusu	Toplam	Yıl	Şehir Nüfusu	Köy Nüfusu	Toplam
1927	5468	20694	26162	2000	21230	38084	59314
1935	5948	23012	28960	2007	24898	27060	51958
1940	5594	23522	29116	2008	25068	25471	50539
1945	6132	25155	31287	2009	25708	24825	50533
1950	6501	27540	34041	2010	26186	24268	50454
1955	7684	22576	30260	2011	26205	23357	49562
1960	8745	30779	39524	2012	26285	22756	49041
1965	10050	32435	42485	2013	20192	23436	43628
1970	13007	34316	47323	2014	20352	22675	43027
1975	15016	36053	51069	2015	20388	21890	42278
1980	14538	38649	53187	2016	20185	21494	41679
1985	16110	42058	58168	2017	19988	21141	41129
1990	20576	39608	60184	2018	19932	21203	41135
1997	28667	42100	70767	2019	20836	19212	40048
				2020	19893	19359	39252

Kaynak: TÜİK

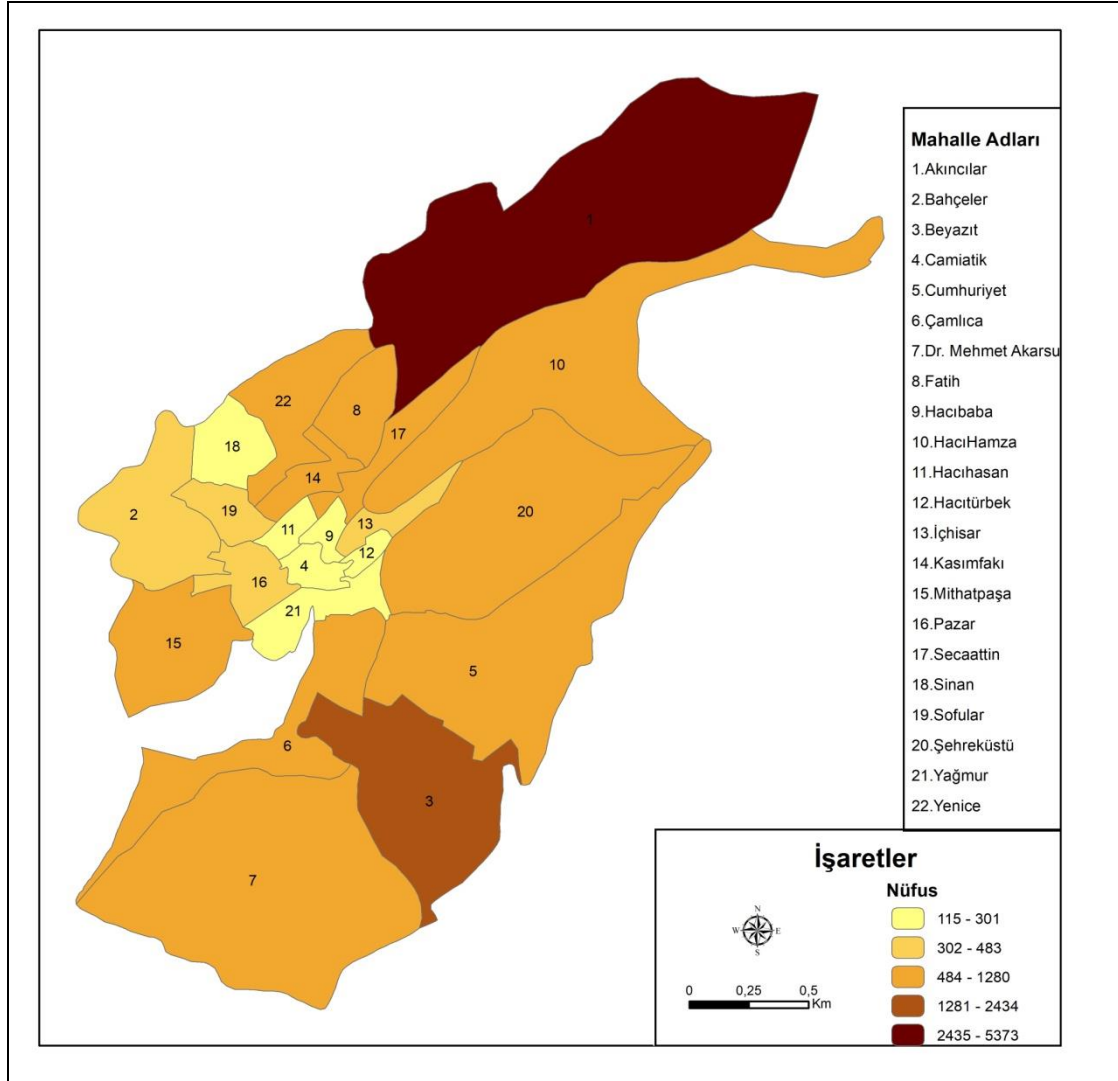
Toplam 19893 olan şehir nüfusunun mahallelere göre dağılışında farklılıklar göze çarpmaktadır. 5373 kişilik nüfusu ile Akıncılar Mahallesi kentin en büyük nüfuslu mahallesidir. Akıncılar mahallesini sırasıyla Beyazıt (2434), Fatih (1132), Dr. Mehmet Akarsu (1280), Hacıhamza (1123), Cumhuriyet (1018) ve Mithatpaşa (923) Mahalleleri izlemektedir (Tablo 2, Şekil 3).

Tablo 2. Şehirsel Nüfusun Mahallelere Dağılışı (2020)

Mahalle Adı	Nüfus	Mahalle Adı	Nüfus
Akıncılar	5373	Hacıtürbek	255
Bahçeler	483	İçisar	371
Beyazıt	2434	Kasımfakı	707
Camiatik	115	Mithatpaşa	923
Cumhuriyet	1018	Pazar	450
Çamlıca	853	Secaattin	778
Dr. Mehmet Akarsu	1280	Sinan	208

Fatih	1132	Sofular	390
Hacıbaba	220	Şehreküstü	766
Hacıhamza	1123	Yağmur	264
Hacıhasan	301	Yenice	744

Kaynak: TÜİK



Şekil 3. Demirci İlçesi Nüfusun Mahallelere Göre Dağılışı

İlçe geneline bakıldığında tarım en önemli ekonomik faaliyettir. İlçede tarımı etkileyen doğal ve beşerî etmenler çeşitlidir. İç Batı Anadolu Bölümü'nde yer alan Demirci, Akdeniz iklimi ile Karasal iklim arasında bir geçiş bölgesindedir. Yaz mevsiminde yaşanan kuraklık tarımı olumsuz etkilemekte ve üretimi sınırlandırmaktadır. Sahanın engebeli yapısı tarımı etkileyen diğer bir önemli husustur. Saha akarsular ile parçalanmış bir plato üzerinde yer alır. Kuzeyde Demirci-Simav Dağları ve Türkmen Dağı, batıda Çomaklı Dağı ile Asi Tepe arazide yükselti ve engebenin artarak tarımsal faaliyetlerin sınırlandığı sahalardır. Bu dağlık sahalarda tarım sınırlı olsa da küçükbaş ve büyükbaş hayvancılık yoğun olarak yapılır. Demirci Çayı'nın oluşturduğu Kılavuzlar Ovası ise sahanın tarım için uygun alanlarındandır. İlçede tarım ve hayvancılığın yoğun yapılması bu faaliyetlerden çıkan atıklar aracılığı ile üretilen biyokütle enerjisinin potansiyelinin il sınırları içerisinde yüksek olmasını sağlamıştır (Arslan, 2016).

Demirci'de yapılan hayvancılığın türüne göre dağılımına bakıldığında 92.642 küçükbaş, 20890 büyükbaş hayvan bulunduğu görülmektedir. Küçükbaş hayvan yetiştiriciliğinde ilçede koyun keçiye nazaran daha fazladır. Sahada 64256 koyun bulunurken 29387 keçi yer almaktadır. Geçmişte daha fazla olan keçi sayısı orman sahalarda yapılan dikim

çalışmaları kapsamında çevreye verdikleri zararını önlemek için dikim alanlarına yakın köylerde yasaklanmış ve sayısı oldukça düşmüştür (Topuz, 2020).

Sahada tarım ve hayvancılık birincil geçim kaynağı iken halıcılık ve deri faaliyeti de ilçe ekonomisi için oldukça önemlidir. XIX. yüzyılın ikinci yarısında dericilik faaliyetleri Demirci'nin iktisadi faaliyetlerinde önemli bir yere sahipti. Bu dönemde dericiliğe bağlı iş kollarında çalışanların sayısı 3117 kişi olup kaza vergi mükelleflerinin %17'lik kısmını oluşturmaktaydı. Bu dönemde sahada 13'ü şehirde, 12'si köylerde olmak üzere toplam 25 debbahanenin bulunduğu bilinmektedir (Gökmen, 2007). Günümüzde dericilik ilçe için önemini kaybetmiş olsa da geçmişte el dokuma tezgâhlarında yapılan halıcılık sanayi üretimine dönmüştür. Yerinde yapılan gözlem ve mülakatlar ile geçmişte ilçede 8000 dokuma tezgâhı ve 12000 halı dokuyucusu mevcutken günümüzde bu sayının 500 tezgâh ve 700 halı dokuyucusuna kadar düştüğü tespit edilmiştir. Sahada üretilen halıların %98'lik kısmı makine halısı olarak üretilmektedir (Topuz, 2020).

Saha ile ilgili geçmişte yapılan çalışmalara bakıldığında günümüze kadar olan süreçte şehirde başta nüfus ve şehrin fiziksel yapısında bazı değişiklikler yaşandığı göze çarpmaktadır. Bu değişimin ortaya koyulması kentsel fonksiyonlar açısından gereklilik doğurmuştur. Demirci şehrinin arazi kullanımı ve şehrsel fonksiyonlarının ortaya konulduğu bu çalışma şehir coğrafyası çalışmalarına bir örnek niteliğindedir.

## YÖNTEM

Araştırma betimsel bir araştırma olarak desenlenmiştir. Veri toplama aşamasında öncelikle ilgili literatür incelenmiş tespit edilen hususlarda kurumlardan gerekli bilgiler talep edilmiştir. Kurumlardan sağlanamayan veriler için gözlem ile yerinden veri sağlamak amacıyla farklı tarihlerde arazi çalışmaları tatbik edilmiştir. Arazi kullanım haritalarının çiziminde Demirci Belediyesi İmar Planı'na başvurulmuştur. İmar planında belirtilenler ile güncel arazi kullanımı arasında fark olup olmadığı Google Earth Pro ve ArcMap programı içerisinde yer alan Basemap haritaları kullanılarak, ayrıca arazi gözlemleri ile denetlenmiştir.

Demirci Belediyesi'nden alınan veriler doğrultusunda şehrin büyüme süreçleri 4 dönemde incelenmiştir. Bu aşamada Belediye yapı işlerinden alınan 1957, 1983, 2001 yıllarına ait raster veriler ve hali hazırda kullanılan imar planı temin edilmiş, veriler ArcMap 10.5 programı kullanılarak sayısallaştırılmış ve haritalandırılmıştır.

## BULGULAR

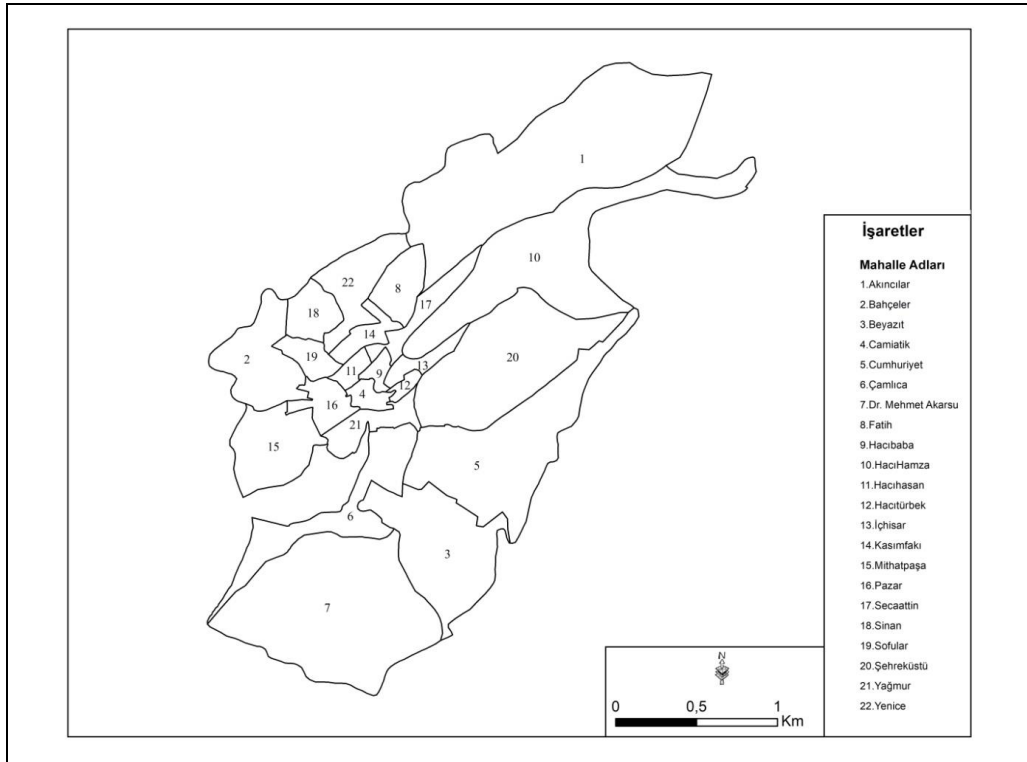
### Şehrsel Fonksiyonlar

Farklı bilim dallarında değişik şekillerde tanımlanan fonksiyon kavramı geniş olarak zaman içerisinde oluşan, gelişen faaliyetler ve işler olarak tanımlanabilir. Başka bir tanım ise fonksiyon kavramı farklı bireysel faaliyetlerin karşılıklı ilişkileri olarak açıklanmaktadır (Karaboran, 1989). Şehir coğrafyası çalışmalarına bakıldığında ise şehrsel fonksiyon şehrin kuruluşunda, gelişmesinde ve büyümesinde etkili olan, gerçekleşmesi için belli bir mekâna ihtiyaç duyan ve şehre merkez özelliği kazandıran faaliyetler olarak açıklamaktadır (Doğanay, 1983; Arıbaş, 2008).

### İdari Fonksiyon ve Resmî Kurumlar

Bir yerleşmenin merkezi yer olabilmesinde en önemli etmenlerden bir tanesi idari fonksiyonudur (Karaboran, 1989). Demirci idari olarak ilçe statüsüne sahiptir. 2012 yılında çıkarılan 6360 nolu yasa ile büyükşehir olan Manisa iline bağlı Demirci ilçesinde bu karar öncesi 22 mahalle ve 79 köy varken, 2012 sonrasında köylerin mahalle kabul edilmesi ile mahalle sayısı 101'e çıkmıştır. Sahada köyler idari yönden mahalle olmasına rağmen nüfusunun büyük çoğunluğu hala tarım ile uğraşmaktadır. Bu doğrultuda çalışmaya 2012 öncesinde şehir sınırları içindeki mahalle kimliği olan 22 mahalle dahil edilmiştir (Şekil 4).

İlçede yerel yönetimin merkezi olan belediye binası Bahçeler Mahallesi'nde bulunmaktadır. Geçmişte ilçede bulunan resmî kurumlar farklı mahallelere yayılmış durumda iken yapımı yakın zamanda tamamlanan hükümet binası ile sahada bulunan resmî kurumların birçoğu burada toplanmıştır. Demirci Kaymakamlığı, Nüfus Müdürlüğü, İlçe Milli Eğitim Müdürlüğü, Tapu ve Kadastro Müdürlüğü, Mal Müdürlüğü, İlçe Tarım ve Orman Müdürlüğü bu bina içerisinde yer almaktadır. Adalet Sarayı Sofular Mahallesi'nde, İlçe Emniyet Müdürlüğü Bahçeler Mahallesi'nde ve Askerlik Şubesi de yine bu mahallede yer almaktadır.



Şekil 4. Demirci Şehri Mahalle Sınırları

Tablo 3. Demirci İlçesi Kamu Kurumlarında Çalışan Personel Sayıları (2020)

Kurum	Personel Sayısı
Demirci İlçe Müftülüğü	115
Adliye	21
İlçe Seçim Kurulu Başkanlığı	2
Kaymakamlık	6
İlçe Nüfus Müdürlüğü	3
İlçe Emniyet Müdürlüğü	62
Demirci Mal Müdürlüğü	3
Öğretmen Evi	2
İlçe Milli Eğitim Müdürlüğü	17
75. Yıl Alime Paşa Ortaokulu	21
Makine Kimya Hüseyin Çamtepe Ortaokulu	30
Ziya Gökalp Nurettin Kelam Ortaokulu	31
Fatih Ortaokulu	19
Demirci İmam Hatip Ortaokul	15
Atatürk İlkokulu	21
Cengiz Topel-Enver Armağan İlkokulu	20
Cumhuriyet İlkokulu	15
Mustafa-Zehra-Saliha Kul İlkokulu	5
75. Yıl Alime Paşa İlkokulu	11



Demirci Abdurrahman Şeref Bey Anaokulu	7
Demirci Hikmet Arsal Anaokulu	7
Ahi Evran Mesleki ve Teknik Anadolu Lisesi	25
Demirci Anadolu İmam Hatip Lisesi	24
Demirci Anadolu Lisesi	35
Demirci Mesleki ve Teknik Anadolu Lisesi	14
Gevher Nesibe Mesleki ve Teknik Anadolu Lisesi	19
İbrahim Ethem Akıncı Mesleki ve Teknik Anadolu Lisesi	16
Necip Fazıl Kısakürek Fen Lisesi	32
Demirci Halk Eğitim Merkezi	9
Demirci Devlet Hastanesi	109
Tapu Müdürlüğü	4
Demirci İlçe Tarım ve Orman Müdürlüğü	16
Demirci Belediyesi	141
<b>Toplam</b>	<b>877</b>

Kaynak: Arazi gözlemleri ve Demirci Mal Müdürlüğü

Mal müdürlüğü ve arazi gözlemleri doğrultusunda ilçede kamu kurumlarında çalışan personel sayısı 877 olarak belirlenmiştir. Bu veriler ışığında araştırma sahasında en fazla personeli bünyesinde barındıran kurum 395 kişi ile Demirci Milli Eğitim Müdürlüğü ve ona bağlı okullardır. Bu kurumu 114 personel ile Demirci Belediyesi izlemektedir. İlçe Müftülüğü de 115 personel ile önemli bir istihdamı barındırmaktadır. İlçe müftülüğü bünyesinde çalışma sahasında toplam 28 camii bulunmaktadır. Sahada bulunan camilerde ise 50 camii personeli görev yapmaktadır. Sahada Devlet Hastanesi bünyesinde 109, Emniyet Müdürlüğünde 62, Adliyede 21, Milli Eğitim Müdürlüğünde 17, Halk Eğitim Merkezinde 9 ve İlçe Tarım ve Orman Müdürlüğünde 16 personel görev yapmaktadır (Tablo 3).



Fotoğraf 1. Üniversite Caddesi Üzerinde Bulunan Hükümet Binası

## Ticaret Fonksiyonu

Şehirlerin ekonomik yapısının belirlenmesinde sahada yapılan ticaretin hacminin bilinmesi oldukça önemlidir (Karaboran, 1989). Ticari Faaliyetler mal ve hizmetlerin düzenli olarak değiş tokuşunun yapılması anlamına gelmektedir. Sahada yapılan ticaretin şekli ve hacmi sahanın ekonomisini şekillendiren en önemli unsurdur (Boyras ve Çitçi, 2005). Şehrin arazi kullanımı incelendiğinde merkezi iş sahası (MİA) 141,153 dekar alan kaplamaktadır. Sahada merkezi iş sahası kuzeyde Üniversite Caddesi'nden başlayarak şehrin güneyine doğru Atıf Akın Caddesi boyunca uzanmaktadır. Üniversite Caddesi'nin MİA'ya dâhil olmasındaki en önemli etmen Eğitim Fakültesi'nin bu cadde üzerinde olmasıdır. Cadde üzerinde Orman İşletme Şefliği ve Hükümet Konağı gibi resmî kurumların yanı sıra üniversite öğrencilerinin vaktinin büyük çoğunluğunu geçirdiği kafe ve oyun salonları bulunmaktadır. Şehrin en yoğun caddelerinden olan Atıf Akın Caddesi üzerinde çeşitli iş yerleri ve bunlara ek olarak bankalar bulunmaktadır. MİA üzerinde bulunan yapıların özelliğine bakıldığında büyük kısmının zemin katlarının işyeri, üst katların ise konut olarak kullanıldığı görülmektedir. Şehirde MİA dışında işyeri ve ticaret için kullanılan 40672 m<sup>2</sup> alan bulunmaktadır. Bu sahanın büyük kısmını benzin istasyonları oluşturmaktadır.

Demirci Belediyesi'nden ve ilçede bulunan esnaf odalarından alına veriler incelendiğinde şehirde 887 iş yerinin olduğu belirlenmiştir. Sektörler içerisinde çoğunluğu nakliyeciler, okul servisleri ve galericiler oluşturmaktadır (Tablo 4).

Tablo 4. Demirci İlçesi Ticarethane Sayıları (2020)

Türü	Sayısı	Türü	Sayısı
Bakkal	27	Hurdalık	12
Market	19	Oto yıkama ve yağlama	11
Fırın	13	Hırdavatçı	10
Berber	31	Oto Elektrik	10
Kuaför	13	İnşaat	9
Güzellik Salonu	2	Elektronik ürün imalatı ve bakımı	9
Kahvehane	36	Oto yedek parça	8
Çay ocağı	12	Traktör Tamircisi	8
Lokanta	17	Motosiklet, bisiklet imalatı ve bakımı	8
Kafe	4	Hafriyatçı	7
Kırtasiye	5	Oto boyacı	6
Eczane	10	Mobilya İmalatı	6
İnternet kafe	2	Mermerci	4
Otel	4	Fotoğrafçı	4
Oyun Salonu	2	Çan İmalatı	4
Büfe	25	Camcılık	3
Düğün salonu	5	Beyaz eşya ticareti	5
Kasap	8	Petrol Ofisi	6
Manav	26	Minibüs	27
Terzi	29	Galerici	45
Demir, çelik eşya İmalatı ve Ticareti	23	Nakliyecisi	40
Marangoz	22	Okul servisi	97
Oto bakım servisi	22	Otobüs	18
Karoserialatı, kaportacılık	18	Petrol Ofisi	6
Elektirik tesisatçılığı	16	Banka	4

Tornacı	13	Kuyumcu	4
Tenekeci	12	Diğer	88
Eczane ve optik	12	Toplam	428

Kaynak: Meslek Odaları ve Arazi Gözlemleri

### Eğitim Fonksiyonu

Demirci İlçesinde Millî Eğitim Bakanlığı bünyesinde anaokulu, ilkokul, ortaokul ve lise seviyesinde toplam 51 okul yer almaktadır. Bu kurumlardan 20'si şehir merkezindedir. Çalışma sahasında 2 anaokulu bulunmaktadır. Anaokulları kapsamında 17 öğretmen hizmet verirken, 195 öğrenci okumaktadır. Çalışma sahasında bu iki anaokuluna ek olarak bir tane de özel anaokulu vardır. Bu kurumda ise 2 öğretmen ve 33 öğrenci bulunmaktadır. Sahada bulunan 4 ilkokul bünyesinde toplam 72 öğretmen ve 823 öğrenci yer almaktadır. Bu okullar içerisinde 75. Yıl Alime Paşa İlkokulunda yakın köylerden taşınmalı eğitim verilmektedir. Şehirde bulunan 5 ortaokulda 116 öğretmen ve 1003 öğrenci bulunmaktadır. 75. Yıl Alime Paşa Ortaokulunda yakın köylerden taşınmalı eğitim yapılmaktadır. Lise seviyesinde ise 8 kurum, 168 öğretmen ve 2007 öğrenci mevcuttur (Tablo 5).

Tablo 5. Demirci İlçesi Eğitim Kurumları ve Derslik, Öğretmen ve Öğrenci Sayıları (2020)

Okul Adı	Derslik Sayısı	Öğretmen Sayısı	Öğrenci Sayısı
Demirci Abdurrahman Şeref Bey Anaokulu	5	7	60
Demirci Hikmet Arsal Anaokulu	5	7	135
Özel Demirci Lale Bahçesi Anaokulu	-	2	33
Atatürk İlkokulu	17	21	250
Cengiz Topel-Enver Armağan İlkokulu	18	20	278
Cumhuriyet İlkokulu	17	15	163
Mustafa-Zehra-Saliha Kul İlkokulu	11	6	67
75. Yıl Alime Paşa İlkokulu	8	10	65
Makine Kimya-Hüseyin Çamtepe Ortaokulu	18	30	193
Ziya Gökalp Nurettin Kelam Ortaokulu	18	30	271
Fatih Ortaokulu	17	19	217
75. Yıl Alime Paşa Ortaokulu	24	21	144
Demirci İmam Hatip Ortaokulu	11	16	178
Ahi Evran Mesleki ve Teknik Anadolu Lisesi	12	25	241
Demirci Anadolu İmam Hatip Lisesi	24	24	438
Demirci Anadolu Lisesi	17	34	466
Demirci Mesleki ve Teknik Anadolu Lisesi	10	14	80
Gevher Nesibe Mesleki ve Teknik Anadolu Lisesi	21	20	243
İbrahim Ethem Akıncı Mesleki ve Teknik Anadolu Lisesi	11	14	107
Necip Fazıl Kısakürek Fen Lisesi	21	30	432
Demirci Halk Eğitim Merkezi	8	7	
<b>Toplam</b>	<b>293</b>	<b>365</b>	<b>4061</b>

Kaynak: Demirci İlçe Milli Eğitim Müdürlüğü

Demirci için oldukça önemli olan diğer eğitim kurumları da Celal Bayar Üniversitesi Eğitim Fakültesi ve Demirci Meslek Yüksek Okuludur. Günümüzde Eğitim Fakültesi olan kurum ve bina ilk olarak 1964 yılında Öğretmen Okulu olarak açılmıştır. 1979 yılında kapatılan okul 1980 yılında tekrar öğretime başlamıştır. 1992 yılında çıkan kanun ile fakülteye

dönüştürülen kurum Celal Bayar Üniversitesine bağlanmıştır (<https://egitim.mcbu.edu.tr/>). Geçmişten günümüze fakültenin öğrenci sayılarına bakıldığında 2000’li yılların başında 3000’e ulaşan öğrenci sayısı devam eden süreçte azalarak 2021 yılında 1210’a düşmüştür (Tablo 6). 2000 – 2019 yılları arasında Eğitim Fakültesi’ne kayıt yaptıran birinci sınıf öğrencilerinin ikamet ettiği illeri ortaya çıkarmayı amaçlayan bir çalışmada ise Fakülteye kayıt yaptıran öğrencilerin en çok İzmir, Manisa ve Balıkesir illerinden geldiği ortaya konulmuştur. Bu durum Demirci Eğitim Fakültesi’ni tercih eden öğrencilerin çoğunlukla ilçenin coğrafi konumunu göz önüne aldığı sonucunu çıkarmaktadır (Arslan ve Üzülmöz, 2020).



Fotoğraf 2. Manisa Celal Bayar Üniversitesi Eğitim Fakültesi

Eğitim Fakültesinden sonra Celal Bayar Üniversitesine bağlı olan Demirci Meslek Yüksek Okulu ilçenin eğitim fonksiyonu için oldukça önemlidir. 1994 yılında 54 öğrenci ile eğitim hayatına başlayan Meslek Yüksek Okulu 2012 yılında 1250 öğrenciye ulaşmıştır. 2012 yılından sonra düşmeye başlayan öğrenci sayısı günümüzde 773’e gerilemiştir (Tablo 6).

Tablo 6. Eğitim Fakültesi ve Demirci MYO öğrenci Sayıları (2021)

Öğrenci Sayısı			Öğrenci Sayısı		
Yıl	Eğitim Fakültesi	Demirci MYO	Yıl	Eğitim Fakültesi	Demirci MYO
1992	760		2007	2186	914
1993	747		2008	1938	1052
1994	1005	54	2009	1832	1167
1995	1380	97	2010	2161	1175
1996	1644	105	2011	2665	1244
1997	1869	108	2012	2510	1250
1998	2216	117	2013	2281	1087
1999	2567	110	2014	2054	1137
2000	2949	117	2015	1755	1236
2001	3184	223	2016	1937	1402
2002	3112	529	2017	1911	1186
2003	3036	656	2018	1734	839

2004	2913	702	2019	1569	780
2005	2914	829	2020	1410	710
2006	2582	911	2021	1210	733

Kaynak: <https://ogrencileri.mcbu.edu.tr/>

### Sanayi Fonksiyonu

Mevcut ham maddenin çeşitli araçlar yardımıyla işlenmesine ve sonuçta mamul maddeye dönüştürülmesine sanayi denir. Öncelerde basit yöntemler ile yapılan faaliyetleri buharlı makinenin icadı ve Sanayi Devrimi'nin gerçekleşmesi ile hız kazanmıştır. Sanayi devrimin başladığı İngiltere'den tüm dünyaya yayılan sanayi faaliyetleri zamanla birçok yerleşmenin gelişmesinde ve şehir kimliği kazanmasında oldukça önemli rol oynamıştır (Arslan, 2018). İlçenin birincil ekonomik kaynağı tarım olmasına rağmen gelişen sanayi faaliyetleri sahanın şehir kimliği kazanmasında önemli rol oynamaktadır. Uzun yıllar sahanın geçim kaynaklarından olan halıcılık faaliyeti 1950'li yıllarda tamamen el dokumacılığı şeklindeyken 1960'lı yıllarda ilçede başlayan sanayi üretimi halıcılık %98 seviyesine çıkmıştır (Topuz, 2020). Sanayi üretiminin iyice arttığı günümüzde ilçede 19 halı ve iplik fabrikası bulunmaktadır. Halı üretimi ve halı ham maddeleri üretiminin yapıldığı fabrikalarda 519 işçi çalışmaktadır. Sahada bulunan diğer sanayi kolları ise 3 ahşap işleme atölyesi, 2 beton santrali, 2 gıda üretim merkezi, 1 adet palet üretim fabrikası, 1 tekstil atölyesi ve 1 mermer ocağıdır. Toplam 29 fabrikanın bulunduğu sahada 772 kişi bu sanayi kollarında istihdam edilmektedir (Tablo 7).



Fotoğraf 3. Demirci İsmail Özdağlar Sanayi Sitesi

Tablo 7: Demirci İlçesi Sanayi Kolları ve Çalışan Sayısı (Demirci Ticaret ve Sanayi Odası) (2020)

Sanayi Kolu	İşletme Sayısı	Çalışan Sayısı	Sanayi Kolu	İşletme Sayısı	Çalışan Sayısı
Halı ve İplik	19	519	Beton Santrali	2	11
Ahşam Sanayi	3	30	Gıda	2	45
Palet Üretimi	1	20	Mermer Ocağı	1	26
Tekstil	1	71	Toplam	29	722

Kaynak: Demirci Ticaret ve Sanayi Odası, 2020

### Sağlık Fonksiyonu

Bir yerleşmenin sosyo-ekonomik gelişmişlik düzeyini belirleyen faktörlerden bir tanesi de hizmet veren sağlık kurumlarıdır (Aliğaçoğlu, 2017). Sağlık kuruluşları bundakları yerleşmeye ve yakın çevresine hizmet verebilecek seviyede olmalıdır. Toplumların fiziksel, bedensel ve ruhsal olarak düzenli ve iyi bir hayat sürdürebilmesi için yeterli ve modern sağlık kuruluşlarına ve yeterli personele ihtiyacı vardır (Doğanay, 1983).

Araştırma sahasında 14 bin metrekare kapalı alana sahip bir Devlet Hastanesi bulunmaktadır. 75 yatak kapasitesinin bulunduğu hastanede 3 ameliyathane, 32 poliklinik ve 9 yataklı diyaliz merkezi yer almaktadır. Devlet Hastanesi'nin yanı sıra şehirde 3 adet aile sağlık merkezi vardır. İlçe Sağlık Müdürlüğünden alınan verilere bakıldığında 16'sı aile sağlık merkezlerinde, 14'ü devlet hastanesinde olmak üzere 30 doktor, 3 diş hekimi, 74 hemşire, 19 ebe, 41 diğer personel, 33 temizlik işçisi, 13 veri kayıt personeli, 8 güvenlik ve 6 teknik personel olmak üzere toplam 277 sağlık çalışanı hizmet vermektedir (Tablo 8). Sahada ayrıca 10 eczane vardır.

Tablo 8. Demirci İlçesi Sağlık Çalışanları sayısı (2020)

Personel Türü	Personel Sayısı	Personel Türü	Personel Sayısı
Doktor	30	Temizlik Personeli	33
Diş Doktoru	3	Veri Kayıt	13
Hemşire	74	Güvenlik	8
Ebe	19	Teknik Personel	6
Diğer SHS	41	<b>TOPLAM</b>	227

Kaynak: Demirci İlçe Sağlık Müdürlüğü

### Ulaşım Fonksiyonu

Demirci Şehri lokasyonu bakımından çevresindeki yerleşmelere ulaşım konusunda sıkıntılar yaşamaktadır. Şehir çevresinde bulunan Manisa, İzmir, Balıkesir ve Kütahya gibi önemli yerleşmelere karayolu ile 2-2,5 saatlik mesafede iken, toplu taşıma araçları ile bu mesafe 4-5 saate çıkmaktadır. Manisa, İzmir ve Balıkesir illerine tek otobüs ile seyahat edilebilirken Kütahya iline yapılan seyahatler Simav ilçesinden aktarma yapılarak tamamlanmaktadır. Şehirde iller arası seyahati iki özel firma sağlamaktadır. Demirci Şoförler ve Otomobilciler Esnaf Odasından alınan verilere bakıldığında şehirde 27 minibüs ve 18 otobüs bulunmaktadır. Yine aynı odaya kayıtlı 97 servis aracı, 40 nakliyecisi ve 45 galeri bulunmaktadır (Tablo 4).

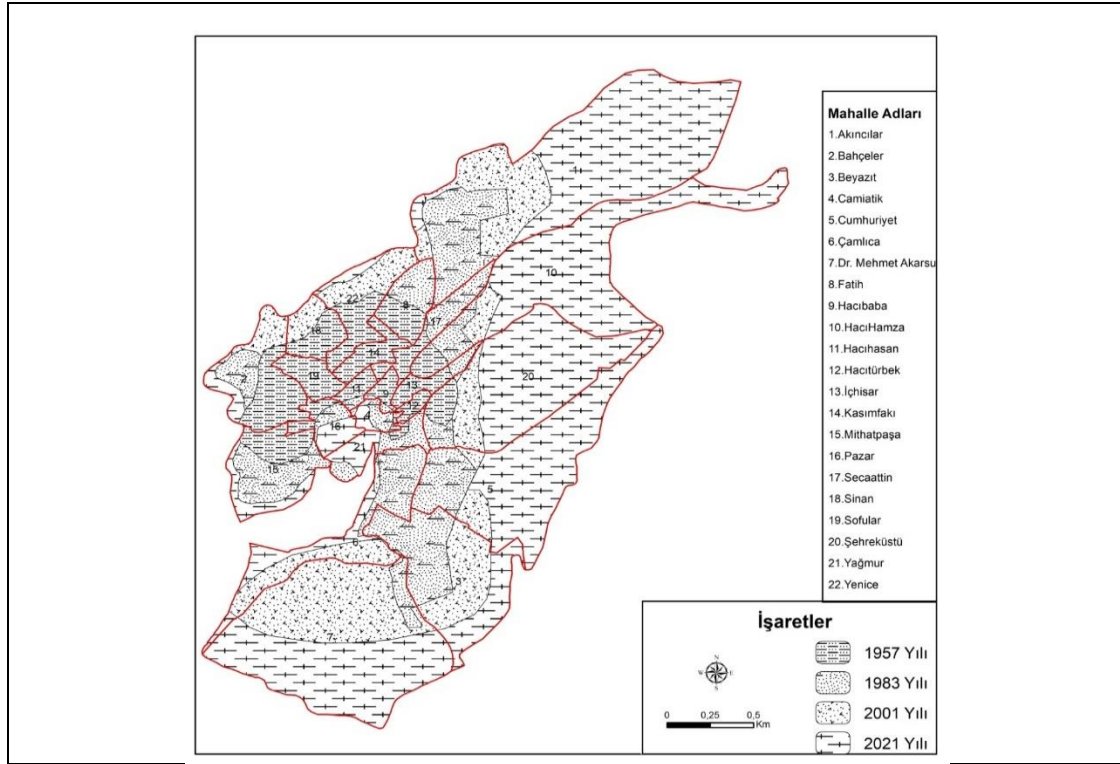
### Demirci Şehri Mekânsal Gelişimi ve Arazi Kullanım Durumu

Demirci'de M.Ö 4000'li yıllarda ilk olarak Hititler devlet kurmuştur. Daha sonra sahada sırasıyla Frigler, Kimmerler, Nordikler, Lidyalılar, Persler, İyonyalılar, Romalılar, Bizanslar ile devamında Türk kültürünün sahaya yerleşmesini sağlayan Selçuklular, Saruhanlılar ve Osmanlı Devleti hâkimiyet sürmüştür (Boyacıoğulları ve Alakese, 1972; Aydın, 2004). Antik çağda birden fazla medeniyete ev sahipliği yapan Demirci Lidyalıların Saittai kentini kurmasından sonra ticaret ve endüstride önemli yer haline gelmiştir. Saittai kentinde esnaf tarafından kurulan esnaf birlikleri sahada ticaretin uzun süre devam etmesini sağlamıştır (Gökmen, 2007). Roma ve Bizans hâkimiyetinden sonra Türklerin Anadolu'ya gelmesi ve fetih hareketleri sonucu Türk kültürü ile tanışan Demirci, Selçuklular ve devamında Saruhanlılar ve Osmanlı himayesine girmiştir.

Demirci Kurtuluş Savaşı sırasında sürekli olarak işgal altında kalmamış, değişik zamanlarda iki kez Yunan işgaline uğramıştır (Aydın, 2003). Kurtuluş Savaşı'nda ilçeye kaymamam olarak atanan İbrahim Ethem Bey yaptığı çalışmalar ile bölgedeki millî bilinci güçlendirmiştir. İbrahim Ethem Bey'in kurduğu Demirci Akıncıları yaptıkları başarılı savunma ile işgale karşı koymuşlardır (Parlak, 2009). Son yıllarda Demirci Akıncıları ile ilgili yapılan çalışmalar ile Demirci-Simav sınırında bulunan Akçakertik ile Mahmutlar köyü arasında Kurtuluş savaşında savunma hattı olarak kullanılan 3 farklı rota belirlenmiştir. Şehrin tarihi ve kültürel turizmüne katkıda bulunmak amacıyla rotalar üzerine seyir terası, çardak ve çeşmeler yapılarak yürüyüş yolları oluşturulmuştur.

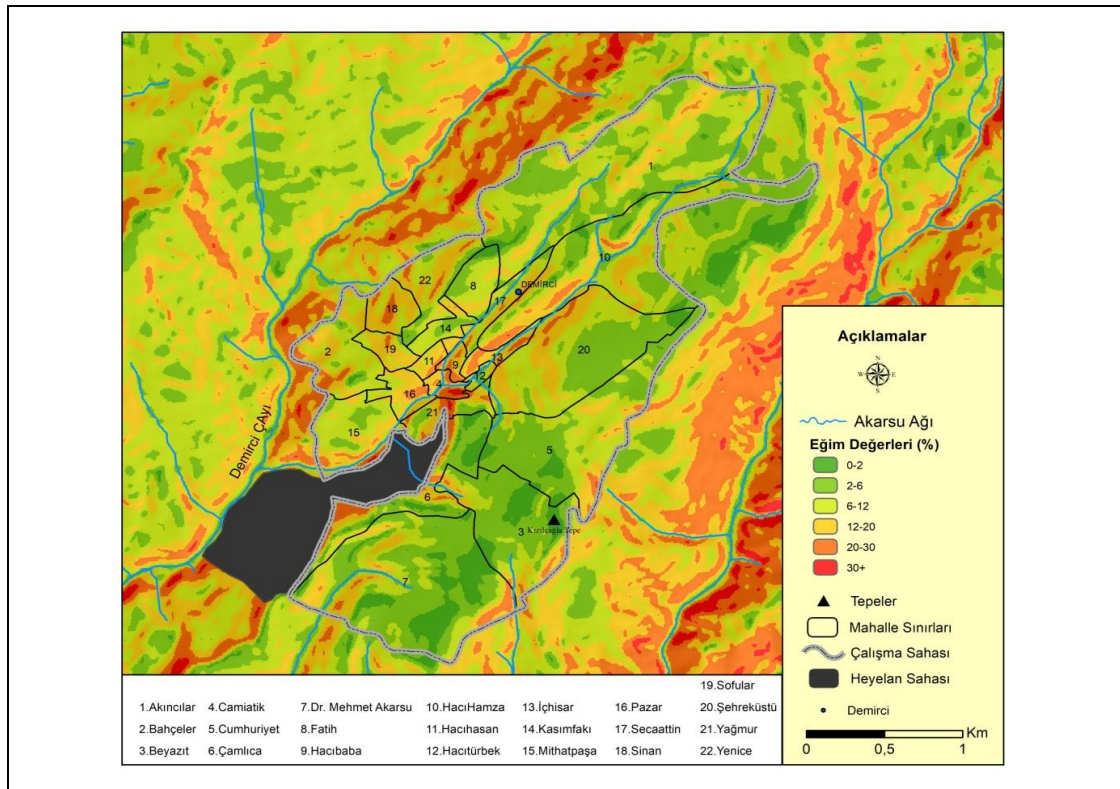
Cumhuriyet döneminde Manisa iline bağlı bir ilçe olan Demirci ilçesinin şehrsel gelişiminin hızlandığı görülmektedir. 1957 yılında ait 1/25.000 ölçekli haritaya bakıldığında şehrin sınırları içerisinde Mithatpaşa, Bahçeler, Pazar, Sinan, Sofular, Kasımfakı, Yenice, Fatih, Hacıbaba, Secaattin ve Hacıtürbek mahallelerinde meskenler mevcuttur. 1955 yılında yapılan nüfus sayımında 7684 olan şehir nüfusu günümüze oranla oldukça dar bir sahada yaşamaktaydı. Şehrin nüfusu 1983 yılına gelindiğinde 15000'lere kadar yükselmiştir. Artan nüfusla beraber şehrsel yerleşme kuzey-güney yönde büyümüştür. Bu doğrultuda Fatih ve Secaattin mahalleleri tamamıyla yerleşime açılmıştır. İlerleyen süreçte şehrin kuzeyinde Akıncılar ve Hacıhamza mahallelerinde iskân başlamıştır. Güneye büyüyen sahada ise Beyazıt, Çamlıca ve Cumhuriyet mahalleleri gelişmeye başlamıştır. 2001 yılına gelindiğinde şehrin nüfusu 20000 kişinin üzerine çıkmıştır. Bu yılda şehir bir önceki dönem ile paralel şekilde büyümeye devam etmiş olup, Sinan, Akıncılar ve Yenice mahallelerinin büyük kısmı, Hacıhamza, Şhreküstü, Beyazıt, Cumhuriyet mahallelerinde meskenler gelişmiştir. Çevre yolunun geçtiği ve dönemin en modern konutlarının yer aldığı adından da anlaşılacağı üzere önceki dönemlerde şehre uzak olduğundan Şhreküstü adı verilen mahallede meskenleri yapılması ile şehir kuzey-doğu yönünde büyümüştür (Aydın, 2004). Günümüze gelindiğinde 2001-

2021 yılı arasında şehrin büyümesi doğu yönüne olmuştur. Hacıhamza, Şehreküstü, Beyazıt ve Dr. Mehmet Akarsu mahalleleri bu iki dönem arasında en fazla büyüyen mahallelerdir (Şekil 5).



Şekil 5. Demirci Şehrinin Tarihsel Gelişimi

Doğuya olan büyümenin en önemli sebebi sahanın fiziki coğrafya özellikleridir. Özellikle şehrin batı kısmında eğimin fazla olması ve sahanın güneyinde yer alan heyelan sahası yerleşmenin büyümesini engellemiş ve şartların daha uygun olduğu doğu kesim gelişmiştir (Şekil 6).



Şekil 6. Demirci Eğim Haritası

Çalışmanın önemli amaçlarından bir tanesi de Demirci şehrinin arazi kullanım durumunun orta konulmasıdır. Demirci Belediyesinden alınan imar planındaki mahalle sınırları doğrultusunda belirlenen çalışma sahası 5,97 km<sup>2</sup> alan kaplamaktadır.

Şehir sınırları içerisinde 1503414 m<sup>2</sup> ile konut alanları en büyük alanı kaplamaktadır (Tablo 9). Konut yoğunluğu halk arasında Kızılçağla olarak adlandırılan ve şehrin güneybatısında kalan Dr. Mehmet Akarsu ve Beyazıt mahallelerinde oldukça yüksektir. Şehrin tarihsel gelişiminde bahsedildiği gibi nispeten yeni yerleşmeler olan Fatih ve Akıncılar Mahallesi konut yoğunluğunun yüksek diğer bir alandır. Bu bölgedeki konutlar büyük oranda çok katlı yapılarıdır. Yapımı 2018'de tamamlanan TOKİ konutları bu bölgede olup, şehrin konut olarak faydalanılan kuzey sınırında yer almaktadır. Bunun dışında daha kuzeyde tarım alanları içerisine yapılan tek odalı çiftlik evleri görülmektedir. Bunun aksine şehrin ilk nüveleri olan Sofular, Bahçeler ve Mithatpaşa mahalleleri birkaç katlı ve nispeten eski yapıları ile dikkat çekmektedir (Şekil 5).

Kırsal kesimde en önemli geçim kaynağı tarımdır. Demirci şehri sınırları içerisinde tarım alanları da 2.901,130 m<sup>2</sup> ile büyük bir alan kapsamaktadır. Şehirde en geniş arazi kullanım şekillerinden birinin tarımsal araziler olması şehir merkezinde tarımsal faaliyetlerin yoğun olarak yapıldığı anlamına gelmemektedir (Şekil 7 ve Tablo 9).

Kentte sanayi ve hizmet fonksiyonlarının gerçekleştiği saha. Bir yerleşmenin şehir olarak kabul edilmesinde oldukça etkili olan sanayi faaliyetleri ilçede iki yerde sürdürülmektedir. Bunlardan birincisi Bahçeler mahallesinde yer alan ve ilçede eski sanayi olarak bilinen mevki diğeri ise Dr. Mehmet Akarsu mahallesinde bulunan ve daha modern ve düzenli bir plana sahip olan yeni sanayidir. Yeni sanayide halen ek işyerlerinin yapımı sürmektedir. Şehirde sanayi amacıyla kullanılan saha 329902 m<sup>2</sup> alan kaplamaktadır.

Merkezi iş sahası ticaret, iş ve sosyal faaliyetlerin en yoğun yapıldığı alandır. MİA'da rekabet oldukça fazla olup burada bulunan dükkânlar ve işletmelerin değeri de oldukça yüksektir. MİA içerisinde büyük, küçük özel dükkânlar, bankalar, iş merkezleri, idari merkezler ile otelleri barındırabilir (Uğur ve Aliğaoğlu, 2018). Demirci şehrinin merkezi iş sahasına bakıldığında kuzey-güney doğrultuda uzandığı görülmektedir. Şehirde, Eğitim Fakültesinden başlayarak Üniversite Caddesi boyunca güneye doğru devam eden bölüm ve devamında Çereşe Meydanından yine güneye doğru devam eden Atıf Akın Caddesi MİA'yı oluşturur (Şekil 7). Eğitim Fakültesi ve Meslek Yüksek Okulu'nun bulunduğu Üniversite Caddesi öğrencilerin sosyal hayatlarını sürdürdükleri alandır. Kafe, oyun salonu ve restoranların yanı sıra Hükümet konağı ve Orman İşletme Şefliği de bu cadde üzerindedir. İlçede bulunan beş büyük banka ise Atıf Akın Caddesi üzerinde yer almaktadır.

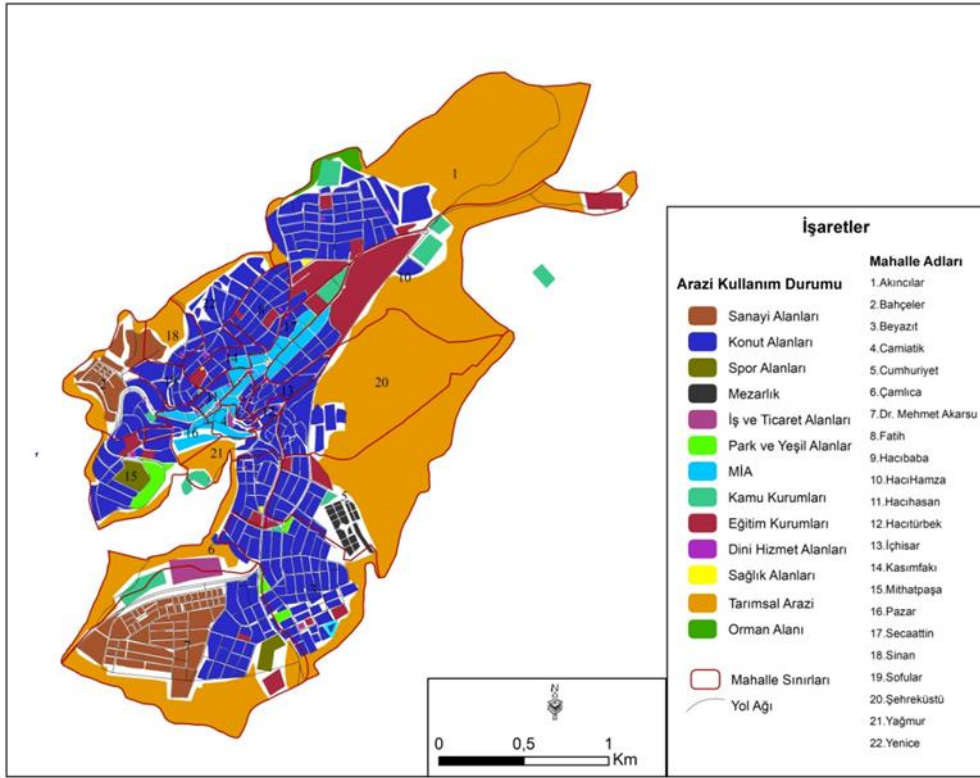
Sahada 43170,6 m<sup>2</sup> alan spor faaliyetleri için ayrılmıştır. Dr Mehmet Akarsu mahallesinde bulunan Turgut Özal Spor Kompleksi, Mithatpaşa mahallesinde bulunan Kaymakam İbrahim Ethem Spor Tesisleri ile Üniversite Caddesinde yapımı yakın zamanda tamamlanan ve hizmete açılan tenis kortları şehrin başlıca spor alanlarını oluşturmaktadır (Şekil 7).

İlçede bulunan eğitim kurumları 277670 m<sup>2</sup> ve kamu kurumları 117204 m<sup>2</sup> ile oldukça geniş alan kaplamaktadır. Sahadaki yeşil alanlar ve parklar 40510 m<sup>2</sup> lik arazi üzerinde kendine yer bulmuştur. Muhsin Yazıcıoğlu Parkı, Halikent Parkı, 15 Temmuz Şehitleri Parkı ve Anadolu Parkı şehirde bulunan başlıca park alanlarıdır. 28 caminin bulunduğu sahada dini hizmet alanları 10943,2 m<sup>2</sup> arazi üzerine kurulmuştur. Şehir mezarlığı Cumhuriyet mahallesinde bulunmakta ve 33411,1 m<sup>2</sup> alan kaplamaktadır (Tablo 9). Şehrin kuzeydoğusunda Akıncılar Mahallesi sınırlarında yer alan 27540 m<sup>2</sup> büyüklüğünde bir kent ormanı mevcuttur (Tablo 9).

Tablo 9. Demirci Şehri Arazi Kullanım Durumu

Kullanım Durumu	Alan (m <sup>2</sup> )	Kullanım Durumu	Alan (m <sup>2</sup> )
Sanayi Alanı	329901,5	Kamu Kurumu	117204,0
Konut Alanı	1503414,1	Eğitim Kurumları	277669,5
Spor Alanı	43170,6	Dini Hizmet Alanları	10943,2
Mezarlık	33411,1	Sağlık Alanları	16495,4
İş ve Ticaret Alanı	40671,8	Tarımsal Arazi	2901130
Park ve Yeşil Alanlar	40510,4	Orman Alanı	27540
MİA	141153,7	<b>Toplam</b>	<b>5483215,3</b>





Şekil 7. Demirci Şehri Arazi Kullanım Durumu

## SONUÇ

Çalışmada Demirci şehrinin fonksiyonları ve şehrsel arazi kullanım durumu ele alınmıştır. Demirci şehri bağlı olduğu Manisa ilinin kuzeydoğusunda bulunmakta ve 548.32 ha alan kaplamaktadır. Sahada 1927 yılından itibaren 1997 yılına kadar artan nüfus 1997 yılında 28667 ile zirveye çıkmıştır. Bu yıldan itibaren düşmeye başlayan şehir nüfusu günümüzde 19893'e gerilemiştir. Simav-Demirci Dağlarının güneyinde Demirci Çayı ve Minnetler deresinin etkisi ile oluşan plato üzerinde kurulan yerleşmenin gelişmesinden doğal koşullar oldukça etkili olmuştur. Plato üzerine kurulu olan yerleşme doğu ve batı yönlerinde eğimin fazla olmasından dolayı kuzeydoğu-güneybatı yönünde gelişme imkânı bulmuştur.

Sahada bulunan Celal Bayar Üniversitesi Eğitim Fakültesi ve Demirci Meslek Yüksekokulu ile birlikte Millî Eğitim Bakanlığına (MEB) bağlı anaokulu, ilkokul, ortaokul ve liseler eğitim fonksiyonunun gelişmesine katkı sağlamaktadır. Şehirde MEB'e bağlı kurumlarda 4061 öğrenci ve 365 öğretmen bulunmaktadır. Özellikle üniversiteye kayıtlı olan 1943 öğrenci şehir ekonomisine katkıda bulunmaktadır. Sahanın sanayi fonksiyonu incelendiğinde iki farklı sanayi alanı mevcuttur. Demirci Ticaret Odasından alınan verilere bakıldığında sahada toplam 29 işletme bulunmaktadır. Bu işletmeler içerisinde halı ve iplik sanayisi 19 işletme ile başı çekmekte ve 519 çalışmanı bulunmaktadır. Bunun dışında diğer sanayi kollarında 203 kişi çalışmaktadır.

Çalışmanın ana amacını oluşturan şehrsel arazi kullanımına bakıldığında sahada en fazla alanı konut alanları kaplamaktadır. Halı ve iplik sanayisinin yoğunlukta olduğu sanayi sahası şehirde konut alanlarından sonra en geniş alanı kaplayan kullanım şeklidir. İlçenin önemli ekonomik faaliyetlerinden olan tarım, şehir içerisinde de kendini göstermektedir. Tarım alanları şehir arazisi içerisinde 290113 m<sup>2</sup> alan kaplamaktadır.

Çalışmanın başında bir yerleşmenin şehir olarak kabul edilebilmesi için idari yapı, nüfus, fonksiyon ve sosyolojik kriterler olmak üzere dört kriterin olduğu açıklanmıştır. Bu kriterler çerçevesinde Demirci şehri incelendiğinde ilçe statüsünde bulunan Demirci idari ölçüde göre şehir olarak kabul edilmektedir. 2020 yılında 19893 nüfusa sahip olan Demirci nüfus kriterinde de 10000 kişi sınırının üstünde kalmakta ve bu sınıflandırmada şehir olarak kabul edilmektedir.

## ÇIKAR ÇATIŞMASI BEYANI

Yazarlar aralarında çıkar çatışması olmadığını beyan ederler.



## EXTENDED SUMMARY

**URBAN FUNCTIONS AND LAND USE FEATURES IN DEMİRCİ (MANİSA)****INTRODUCTION**

Although there is no international definition of the term city, four different criteria are taken into account. These are administrative structure, population, economic functions, and sociological criteria (Uğur ve Aliğaoğlu, 2018). When we look at the studies carried out in urban geography studies in our country, the 3000 population criterion has been accepted as the limit in the previous studies, but this limit has increased to 10000-50000 with the increasing population nowadays (Özçağlar, 1997; Doğanay, 1994; Bekdemir, 2007; Gök, 2007; Orhan, 2015; Atasoy, 2016; Doğanay, 2014; Özçağlar, 2009).

When we look at the economic function criterion used in the rural-urban area distinction, the settlements where agricultural activities are carried out intensively are considered rural, while the settlements where the majority of the population works in non-agricultural activities are considered urban areas. Another primary criterion for the city definition is the administrative feature of the settlement. While provincial and district centers are considered city in Turkey, Bucaks and sub-villages are considered rural areas (Uğur ve Aliğaoğlu, 2018).

There are many factors affecting the increase in the rate of urbanization. These include industry, transportation, tourism, and administrative functions. Although these factors, which are effective in our country, are similar in every region, their effects differ from region to region. Urbanization and the increase in the area of cities also bring some infrastructure problems (Tümertekin, 1973; Yasak ve Özdemir, 2017; Özdemir, Özav ve Yasak, 2020).

There are different studies with different characteristics that reveal the methodology of urban geography when the literature is examined. The economic activities that diversified via population caused the land to be used in non-agricultural activities, and the concept of land use emerged apart from the term land cover. This concept refers to the choice of location for the fulfillment of human needs, and the pursuance of human activities. In other words, the term means the total land area within a field (Tümertekin, 1973; Karaboran, 1989; Yazıcı, 1995; Güner, 1997; Doğanay ve Köse, 2001; Yıldız, 2001; Üçecam ve Hayli, 2004; Boyraz ve Çitçi, 2005; Işık, 2005; Doğanay, 2007; Altaş, 2008; Tuncer ve Tapur, 2012; Aliğaoğlu, 2017; Yasak ve Özdemir, 2017).

Demirci, determined as the study area, is located in the Inner West Anatolian subregion of the Aegean Region. The research area, the administrative center of a district of Manisa province, is in the northeast of the city center. The field is surrounded by districts of Manisa, Balıkesir, and Kütahya provinces. The district is adjacent to the Sındırgı district of Balıkesir province in the northwest, the Simav district of Kütahya province in the north, Selendi in the east, Kula and Köprübaşı districts in the south, and Gördes district in the west. While Demirci District consisted of 79 villages and 22 neighborhoods before 2012, it currently consists of 101 neighborhoods. Since the villages have not acquired the characteristics of a city in terms of economic functions, the fields that had the status of the neighborhoods before 2012 have been included in the study. The population of the area has increased continuously from the first census of the Republic of Turkey in 1927 to the present day, except for some administrative decisions, until 1997. Having reached a population of 70,767 in 1997, the district's population started to decrease after this period and decreased to 39,252 in 2020. The population of the district showed a high decrease between the years 1950-1955. The reason for this decrease is that Selendi became a district in 1954, and some villages of the Demirci district became a part of Selendi.

This study aims to determine the urban land use of the Demirci district, which was one of the important districts of Manisa in the past but has lost this feature with the decrease in the population today, and to reveal the urban functions of Demirci. As a result of comparing the findings of similar studies conducted in the past with the new findings, revealing the dimensions of the quality and quantity of urbanization has also brought a longitudinal feature to the study. The results of this study will be beneficial in terms of providing basic information on issues such as construction, investment, environmental regulation, etc. for municipal experts, city and regional planners, and local authorities. If the dishes and comments obtained are taken into account by the concerned, they will also give an idea about the projection of urbanization of Demirci City.

## METHODOLOGY

In the data collection phase of this study, in which the spatial analysis technique was chosen, the literature related to Demirci District and urban geography was examined first. After determining the data to be used, the institutions from which the data will be obtained were contacted. For the data that could not be obtained from the institutions, field studies were carried out. The land use map was digitized by making some revisions to the zoning plan obtained from Demirci Municipality.

## RESULTS

It is known that one of the most significant factors for a settlement to be a central place is the administrative function. Since Demirci is the district center, it has a status of an administrative center. According to the data obtained from the Demirci District Governorship Office, 877 personnel work in the official institutions in the district. When we examine the central business district and commercial areas in Salihli city, it is seen that the central business district (CBD) covers an area of 141,153 decares. Most of this area is the area covered by gas stations. Looking at the data obtained from Demirci Municipality and the chambers of the artisan in the district, there are 428 stores registered in various business lines in the field. Considering the educational function, which is one of the significant functions of the city, there are 51 schools in total, including kindergarten, primary school, secondary school, and high school. There are 293 classrooms, 365 teachers, and 4061 students in these institutions. Other educational institutions that are very important for Demirci are Celal Bayar University Faculty of Education and Demirci Vocational School. Considering the number of students in the Education Faculty from past to present, the number of students, which reached 3000 in the early 2000s, decreased in the ongoing process and decreased to 1210 in 2021. The number of students in the Vocational School, which started its education with 54 students in 1994, reached 1250 in 2012. The number of students, which started to decline after 2012, has decreased to 773 today. Although the primary economic resource of the district is agriculture, developing industrial activities play an important role in gaining the urban identity of the area. While carpet weaving, one of the livelihoods in the research area, was completely hand weaving in the 1950s, the industrial production of carpet weaving started in the district in the 1960s. Today, the amount of carpet factories constitute 98% of the total production. There are 19 carpet and yarn factories in the district today, where industrial production has increased considerably. The 519 workers work in the factories where carpet production and carpet raw materials are produced. Information for the health institutions in the city was obtained from the Health Directorate. According to this information, there is a State Hospital on the site with a covered area of 14 thousand square meters. The state hospital, which has a bed capacity of 75, also includes 3 operating rooms, 32 outpatient clinics, and a 9-bed dialysis center. Apart from the state hospital, there are three family health centers in the city. When we look at the previous zoning plans to see the spatial expansion of the city in the past, there are residences in the Mithatpaşa, Bahçeler, Pazar, Sinan, Sofular, Kasımfakı, Yenice, Fatih, Hacıbaba, Secaattin and Hacıtürbek neighborhoods within the borders of the city in 1957. By 1983, the urban settlement grew in the north-south direction with the increasing population. In this direction, Fatih and Secaattin neighborhoods were completely opened to settlement. By 1983, due to the increasing population, the urban settlement grew in the north-south direction. In this direction, Fatih and Secaattin neighborhoods were completely opened to settlement. Afterward, housing began in the Akıncılar and Hacıhamza neighborhoods in the north of the city. Beyazıt, Çamlıca, and Cumhuriyet neighborhoods started to develop in the area that grew towards the south. By 2001, the population of the city had exceeded 20000 people. In this year, the city continued to grow in parallel with the previous period, and residences developed in Sinan, Akıncılar, Yenice, Hacıhamza, Şhreküstü, Beyazıt, and Cumhuriyet neighborhoods. Residential areas cover the largest area with 1503414 m<sup>2</sup> within the city limits. The density of housing is quite high in Dr. Mehmet Akarsu and Beyazıt neighborhoods, which are called Kızılçağla and are located in the southwest of the city. As mentioned in the historical development of the city, Fatih and Akıncılar Neighborhoods, which are relatively new settlements, are another area with high housing density. The industry, which is very important for a settlement to be considered a city, is carried out in two separate areas and covers very large areas with 2613191 m<sup>2</sup>.

## CONCLUSION

Considering the urban land use, which constitutes the main aim of this study, residential areas cover the largest usage purpose in the field. The industrial field, where carpet and yarn production are concentrated, is the usage type that covers the broadest area after the residential areas in the city. Celal Bayar University Education Faculty, Demirci Vocational School, kindergartens, primary schools, secondary schools, and high schools in the research area contribute to the education function. At the beginning of the study, four different criteria used in the rural-urban distinction has been given. If examined within the framework of these criteria, the settlement, which has the status of a district center, is

accepted as a city according to the administrative criteria. Demirci remains above the 10000-population limit in the population criterion and is accepted as an urban area in this classification.

## KAYNAKÇA

- Adamaz, K. (2012). *XVI. yüzyılda Demirci kazası* [Yayınlanmamış Doktora Tezi]. Celal Bayar Üniversitesi.
- Aliağaoğlu, A. (2017). Sağlık fonksiyonu açısından Edremit Şehri. *SDÜ Fen Edebiyat Fakültesi Sosyal Bilimler Dergisi*, 41, 213-235.
- Altaş, N. T. (2008). Kentsel fonksiyonları az gelişmiş kasabaya bir örnek: Domaniç. *Doğu Coğrafya Dergisi*, 20, 279-302.
- Arıbaş, K. (2008). *Bucak (Burdur) Kent Coğrafyası*. Tablet Yayınları No:72.
- Arslan, F. (2016). Manisa ilinin yenilenebilir enerji potansiyeli üzerine bir değerlendirme. *Manisa Celal Bayar Üniversitesi Sosyal Bilimler Dergisi*, 14(3), 313-337.
- Arslan, F. (2018). Türkiye’de sürdürülebilir üretimde organize sanayi bölgelerinin rolü: Manisa Organize Sanayi Bölgesi (MOSB) örneği. *Marmara Coğrafya Dergisi*, 37, 167-182.
- Arslan, F. ve Üzülmaz, M., (2020), Öğrenci tercihlerine göre Manisa Celal Bayar Üniversitesi’nin etki alanındaki değişimler (2000- 2019). *Doğu Coğrafya Dergisi*, 25(43), 31-48.
- Atasoy, A. (2016). *Hassa İlçesi’nin (Hatay) Beşerî ve Ekonomik Coğrafyası*. Tiğdem Yayıncılık.
- Aydın, İ. (2004). *Demirci İlçesinin ekonomik yapısı* [Yayınlanmamış Doktora Tezi]. İstanbul Üniversitesi.
- Aydın, İ. (2003). Demirci Şehri’nin mekânsal gelişimi ve gelişimi etkileyen faktörler. *Marmara Coğrafya Dergisi*, 7, 19-44.
- Beaujeu-Garnier, J. & Chabot, G. (1967). *Urban Geography*. John Wiley & Sons Inc.
- Bekdemir, Ü. (2007). *Karadeniz Kıyı Şehirleri*. Çizgi Yayınevi.
- Boyacıoğulları, A. S. & Alakese, H. (1972). *Her yönü ve Her Şeyi ile Demirci*. Eko Matbaası.
- Boyras, Z. & Çitçi, D. (2005). Kuruluş, gelişme ve şehirselleşme açısından Gürün Şehri. *Doğu Coğrafya Dergisi*, 14, 95-120.
- Doğanay, H. (1983). *Erzurum’un şehirselleşme fonksiyonları ve başlıca plânlama sorunları* [Yayınlanmamış Doçentlik Tezi]. Atatürk Üniversitesi.
- Doğanay, H. (1994). *Türkiye Beşerî Coğrafyası*. Gazi Büro Kitapevi.
- Doğanay, H. (2014). *Türkiye Beşerî Coğrafyası*. Pegem Akademi.
- Doğanay, S. & Köse, A. (2001). Aşkale’nin fonksiyonel özellikleri ve fonksiyonel sınıflandırmadaki yeri. *Doğu Coğrafya Dergisi*, 5, 99-126.
- Doğanay, S. (2007). Yomra’nın başlıca fonksiyonel özellikleri. *Doğu Coğrafya Dergisi*, 18, 79-110.
- Erer, S. (1977). *Simav Depresyonu ve Çevresinin Jeomorfolojisi*. Edebiyat Fakültesi Matbaası.
- Gök, Y. (2007). *Horasan İlçesi’nin Coğrafyası*. Eser Ofset Matbaacılık.
- Gökmen, E. (2007). *Tanzimat’tan II. Meşrutiyet’e Demirci Kazası*. Kuvvet Matbaacılık.
- Göney, S. (1977). *Şehir Coğrafyası, Yerleşme Coğrafyası, Cilt:1*. İstanbul: İstanbul Üniversitesi. Edebiyat Fakültesi Yay. No:2274, Coğrafya. Enstitüsü Yay. No:91.
- Güner, İ. (1997). Iğdır’ın kentsel fonksiyonları ve fonksiyonel sınıflandırmadaki yeri. *Türk Coğrafya Dergisi*, 32, 79-98.
- Işık, Ş. (2005). Türkiye’de kentleşme ve kentleşme modelleri. *Ege Coğrafya Dergisi*, 14, 57-71.
- Karaboran, H. (1989). Şehir coğrafyası ve şehirselleşme fonksiyonları. *Fırat Üniversitesi Sosyal Bilimler Dergisi*, 3(1), 81-118
- Orhan, F. (2015). *Şavşat’ın Beşerî ve Ekonomik Coğrafyası*. Eflal Ajans Matbaacılık.
- Özçağlar, A. (1997) *Türkiye’de Belediye Örgütlü Yerleşmeler (Kasabalar-Şehirler)*. Ekol Yayınevi.
- Özçağlar, A. (2009). *Coğrafyaya Giriş*. Ümit Ofset Matbaacılık.
- Özdemir, M. H., Özav, L. ve Yasak, Ü., (2020), Örnek köyden kente dönüşen Etimesgut’ta fonksiyonel arazi kullanımının değişimi. *Doğu Coğrafya Dergisi* 25(44), 163-183.
- Özgen, N. & Özçağlar, A. (2017). Bismil ilçesinde tarımsal arazi kullanımı ve planlamaya yönelik kararlar. *Coğrafi Bilimler Dergisi*, 15(1), 77-107.
- Parlak, F. (2009). *Cumhuriyetin İlk Yıllarında Demirci Kazası (1923-1933)*. Kardeşler Matbaası.
- Sargın, S. (2006). *Üniversitelerin Şehirleşmeye Etkisi*. Fakülte Kitapevi.
- Taşlı, İ. (1992). *Demirci’nin coğrafyası* [Yayınlanmamış Yüksek Lisans Tezi]. Dokuz Eylül Üniversitesi.

- Topuz, M. (2020). *Demirci İlçesi Optimal Arazi Kullanımın Coğrafi Bilgi Sistemleri Ve Analitik Hiyerarşi Süreci Kullanılarak Belirlenmesi* [Yayınlanmamış Yüksek Lisans Tezi] Uşak Üniversitesi.
- Tuncer, B. ve Tapur, T. (2012). Çumra'da şehirleşme ve şehirsel fonksiyonlar. *Marmara Coğrafya Dergisi*, 25, 274-301.
- Tümertekin, E. (1973). *Türkiye'de Şehirleşme ve Şehirsel Fonksiyonlar*. İstanbul Üniversitesi Yay. No:1840, Coğrafya Enstitüsü Yay. No: 72.
- Tümertekin, E. ve Özgüç, N. (2011). *Beşeri Coğrafya*. Çantay Kitapevi.
- Uğur, A. ve Aliağaoğlu, A. (2018). *Şehir Coğrafyası*. Nobel Yayıncılık.
- Üçecam, D. ve Hayli, S. (2004). Kadirli şehrinde fonksiyonel arazi kullanımı. *Fırat Üniversitesi Sosyal Bilimler Dergisi*, 14(1), 39-65.
- Yasak, Ü. ve Özdemir, H. M. (2017). Polatlı şehrinin mekânsal gelişimi ve şehir içi arazi kullanımı, *Studies of The Ottoman Domain*, 7(13), 285-313.
- Yazıcı, H. (1995). Şehir coğrafyası açısından bir inceleme: Bayburt. *Türk Coğrafya Dergisi*, 30, 189-218.
- Yıldız, M. Z. (2001). Şehirsel fonksiyonlar ve şehir içi arazi kullanımı bakımından Patnos. *Doğu Coğrafya Dergisi*, 5, 391-428.
- Demirci Ticaret ve Sanayi Odası, 2020 yılı istatistikleri*
- Demirci İlçe Sağlık Müdürlüğü istatistikleri*
- Demirci Mal Müdürlüğü istatistikleri*
- Demirci ilçesinde faaliyet gösteren Meslek Odalarının istatistikleri*
- Demirci İlçe Milli Eğitim Müdürlüğü istatistikleri*
- <https://egitim.mcbu.edu.tr> (05.06.2021)
- <https://ogrencisleri.mcbu.edu.tr> (05.06.2021)