



SARIÇAM (ADANA) İLÇESİNİN BEŞERİ VE EKONOMİK COĞRAFYASI

Human and Economic Geography of Sarıçam (Adana) District

Cennet ŞANLI¹, Mustafa Kayra EKER²

Öz

Sarıçam ilçesi, Adana ilinin beş merkez ilçesinden birisidir. İlçe 37° kuzey enlemleri ile 35° doğu boylamlarının kesiştiği yerde bulunur. İlçenin sınırları kuzeyde İmamoğlu, güneyde Yüreğir, doğuda Ceyhan, batıda Çukurova ve Karaisalı ilçeleri ile Seyhan ve Çatalan barajlarından oluşmaktadır. Nüfus büyüklüğü bakımından Adana'nın merkez ilçeleri arasında dördüncü sırada olan Sarıçam ilçesi, sahip olduğu 770 km²'lik alanla büyüklük bakımından üçüncü sıradadır. Mart 2008' de ilçe statüsü verilen Sarıçam ilçesi, hızlı bir şekilde gelişme göstermiştir ve bu süreç hala devam etmektedir. Bu çalışmada Sarıçam ilçesinin beşeri ve ekonomik coğrafya özelliklerinin incelenmesi amaçlanmıştır. Bu doğrultuda nitel araştırma yöntemine göre yürütülen çalışmada literatür taramasına dayanan doküman analizi ve saha çalışmaları yapılarak veriler elde edilmiştir. Araştırmanın sonucunda ilçenin beşeri ve ekonomik potansiyeli ortaya konularak, son yıllarda ilçede gözlemlenen hızlı gelişimin olumlu ve olumsuz etkileri tespit edilmiştir. Sarıçam ilçesinin nüfus potansiyeli yüksek ve şehirleşme süreci hızlıdır. İlçenin sahip olduğu ekonomik çeşitlilik, ilçeyi ekonomik anlamda güçlü kılan önemli bir özelliktir. İlçede tarım ve hayvancılık yapıldığı gibi sanayi de gelişmiş durumdadır.

Anahtar Kelimeler: Türkiye Coğrafyası, Adana, Sarıçam İlçesi, Beşeri Coğrafya, Ekonomik Coğrafya

Abstract

Sarıçam district is one of the five central districts of Adana province. It is located between 37° latitude north and 35° longitude east. The district is surrounded by İmamoğlu district in the north, Yüreğir district in the south, Ceyhan district in the east, Çukurova and Karaisalı districts and Seyhan and Çatalan dams in the west. Sarıçam, which is the fourth among central districts of Adana in terms of population size, is the third in terms of size with an area of 770 km². Sarıçam, which was granted the status of district in March 2008, has shown rapid development and this process continues. In this study, it is aimed to analyse the human and economic geography characteristics of Sarıçam district. Accordingly, in the study conducted according to the qualitative research method, data were obtained by document analysis and field studies based on literature review. As a result of the research, the human and economic potential of the district was revealed and the positive and negative effects of the rapid development observed in the district in recent years were determined. The population potential of Sarıçam is high and the urbanization process is fast. The economic diversity of the district is an important feature that makes it economically strong. Agriculture and ranching are operated in the district the industry is also developed.

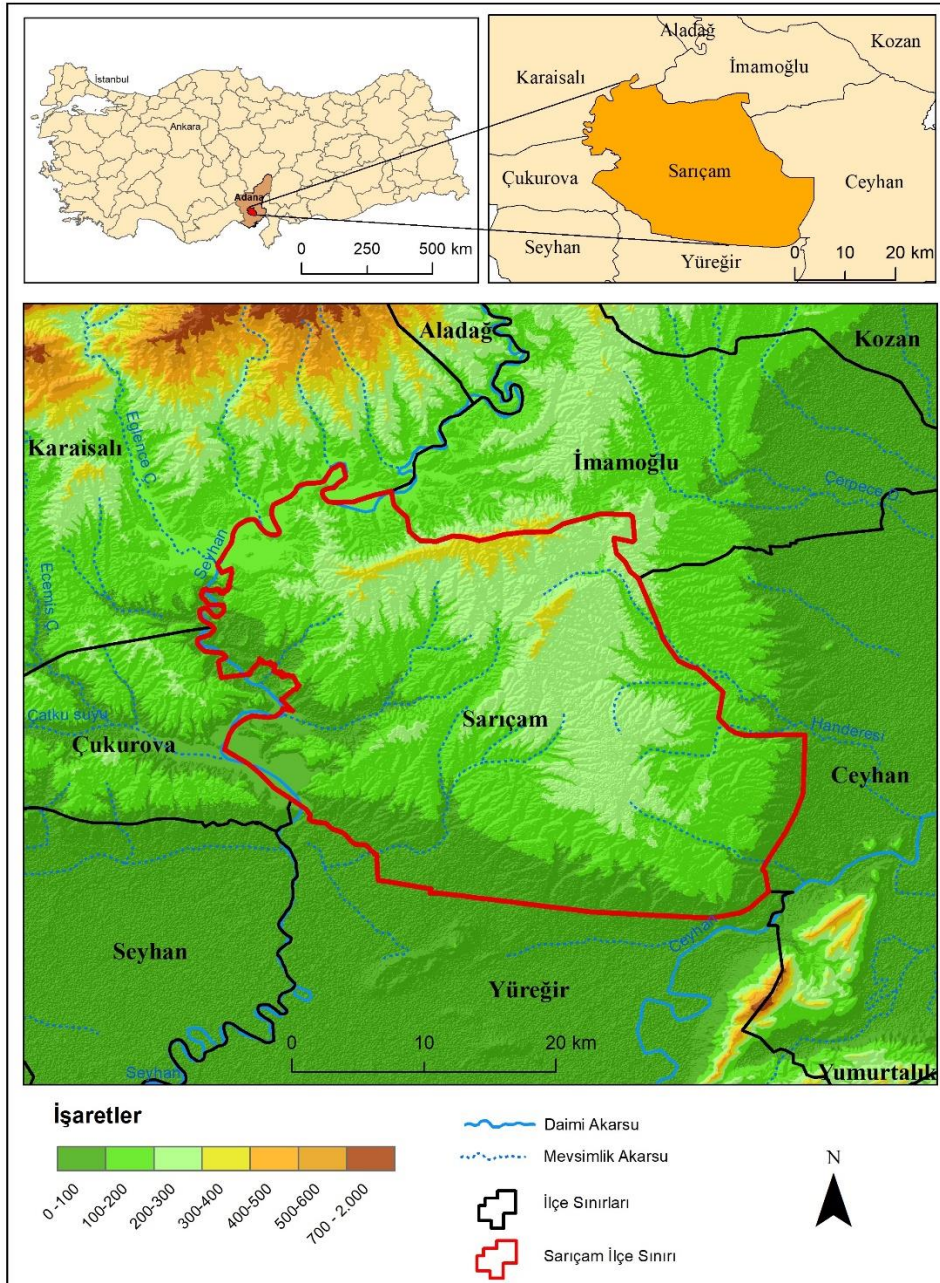
Key Words: Geography of Turkey, Adana, Sarıçam District, Human Geography, Economic Geography

¹ Doç.Dr., Pamukkale Üniversitesi, Fen-Edebiyat Fakültesi, Coğrafya Bölümü, 0000-0003-3285-0950, cennet2011@gmail.com

² Öğrenci, Pamukkale Üniversitesi, Fen-Edebiyat Fakültesi, mkayra0102@gmail.com

GİRİŞ

Sarıçam ilçesi, Adana ilinin beş merkez ilçesinden birisidir. İlçe 37° kuzey enlemleri ile 35° doğu boylamlarının kesiştiği yerde bulunur. İlçenin sınırlarını kuzeyde İmamoğlu, güneyde Yüreğir, doğuda Ceyhan ilçesidir (Harita. 1). 22 Mart 2008 tarihinde ilçe statüsü verilen Sarıçam ilçesi hızlı bir şekilde gelişme göstermiştir ve bu süreç hala devam etmektedir. Sarıçam ilçesi 770 km²'lik bir yüzölçümüne sahiptir. Merkez ilçeler arasında Sarıçam ilçesi yüzölçümü büyüklüğü bakımından 3. sıradadır. İlçenin sahip olduğu ortalama yükseltisi 21 m'dir. Sarıçam ilçesi, diğer dört merkez ilçeye oldukça yakın konumda bulunmaktadır. Sarıçam ilçesi, diğer merkez ilçelerden Yüreğir ilçe merkezine 37 km, Çukurova ilçe merkezine 62 km, Seyhan ilçe merkezine 11 km ve Karaisalı ilçe merkezine 78 km mesafededir.



Harita. 1. Sarıçam İlçesinin Lokasyon Haritası (Kaynak: HGM)

Sarıçam ilçesinde Akdeniz iklimi görülmektedir. İlçe yazları sıcak ve kurak, kışları ise ılık ve yağmur yağışlı özellikler gösteren bir iklime sahiptir. Akdeniz ikliminin doğal bitki örtüsü olan makilikler ile kızılçam ormanları geniş yer tutar. İlçenin batı kesimleri Seyhan Nehri, doğu kesimleri Ceyhan Nehri ile drene edilerek Akdeniz hidrografik havzasına dâhil olur. Seyhan Nehri üzerindeki Çatalan Baraj Gölü ilçenin kuzeyinde, Seyhan Baraj Gölü ise batısında bulunur. Çukurova

Bölgesi'nin bir parçası olan Sarıçam ilçesi oldukça verimli topraklara sahiptir. Bu doğrultuda ilçede yapılan tarımın önemi oldukça büyüktür. İlçede gerçekleştirilen tarım, ilçenin göstermiş olduğu hızlı şehirleşmeye rağmen devam etmektedir.

Sarıçam ilçesinde 7 anaokulu, 45 ilkokul, 35 ortaokul, 22 lise ve 2 halk eğitim merkezi olmak üzere Milli Eğitim Bakanlığı'na (MEB) bağlı 111 eğitim kurumu bulunmaktadır. İlçede toplam 1523 derslik, 2090 öğretmen ve 40.745 öğrenci bulunmaktadır. Sarıçam'da derslik başına 31 ilkokul ve ortaokul öğrencisi, 27 genel ortaöğretim öğrencisi düşmektedir. Bunun yanında Adana ilinde yer alan iki üniversite de Sarıçam ilçesi sınırları içinde yer almaktadır. İlçede yer alan Çukurova Üniversitesi'nde 54.737 öğrenci bulunurken Adana Alparslan Türkeş Bilim ve Teknoloji Üniversitesi'nde ise 3049 öğrenci bulunmaktadır (Sarıçam İlçe Milli Eğitim Müdürlüğü (2021). İlçe eğitim imkânı yönünden oldukça gelişmiş durumdadır.

Sarıçam ilçesi ticari fonksiyon anlamında oldukça zengin bir yapıya sahiptir. İlçede merkez mahalleler de, ilçe merkezine uzak konumda olan mahalleler de ticari anlamda ihtiyaçlarını karşılayabilecek durumdadır. İlçede her türlü ticarethane bulunmaktadır. Bu ticarethaneler genellikle mahallelerin merkezi olarak nitelendirilebilecek noktalarda birbirlerine yakın olarak konumlanmıştır. Ayrıca ilçe sınırları içerisinde yer alan Adana Hacı Sabancı Organize Sanayi Bölgesi (AOSB), ticari anlamda ilçeyi önemli kılan bir bölgedir. AOSB'de çeşitli firmaların yer alması ve üretim yapması, ilçede ticareti canlı tutan önemli bir husustur. Bu kapsamda yapılan çalışmada, Sarıçam ilçesinin beşeri ve ekonomik coğrafya potansiyelini ayrıntılarıyla ortaya koymak amaçlanmıştır. Çalışmada son yıllarda ilçenin yaşadığı hızlı gelişimin ortaya konulmasının alanyazına katkı sağlayacağı düşünülmektedir.

YÖNTEM

Araştırma nitel araştırma yöntemine göre desenlenmiştir. Nitel araştırma, "gözlem, görüşme ve belge analizi gibi nitel veri toplama tekniklerinin kullanıldığı, algıların ve olayların doğal ortamda gerçekçi ve bütüncül bir biçimde ortaya konmasına yönelik nitel bir sürecin izlendiği araştırma" olarak tanımlanır (Yıldırım ve Şimşek, 2008:39). Araştırma verileri, Türkiye İstatistik Kurumundan (TÜİK), Harita Genel Müdürlüğü (HGM), Metereoloji Genel Müdürlüğü (MGM) Tarım ve Orman Bakanlığı Resmi Sitesi, Sarıçam İlçe Milli Eğitim Müdürlüğü ve sahada yapılan arazi çalışmalarından elde edilmiştir. Veriler doküman analizi tekniği kullanılarak çözümlenmiş ve betimsel teknikler kullanılarak raporlanmıştır.

BULGULAR

Sarıçam İlçesinin Beşeri Coğrafyası

Nüfus Coğrafyası

Nüfus coğrafyası, nüfusun miktarını, yapısını, mekânsal dağılımını ve zamansal değişimini ele alır (Doğanay, 1997; Gökburun, 2020). Türkiye İstatistik Kurumu (TÜİK) verilerine göre 2020 yılı itibarıyla Sarıçam ilçesinin nüfusu 194.019 olarak belirlenmiştir. 2008 yılında ilçe statüsüne kavuşan Sarıçam'ın nüfusu aynı yıl 109.290 kişi olurken, 12 yıl içerisinde 84.729 kişilik bir artış göstererek 194.019 kişiye ulaşmıştır. İlçe nüfusu 2008-2020 yılları arasında TÜİK verilerine göre sürekli olarak bir artış eğilimindedir (Tablo 1).

Tablo 1. Sarıçam İlçesi Yıllara Göre Nüfus Artışı (2008-2020)

Yıllar	Nüfus	Artış Oranı (%)	Yıllar	Nüfus	Artış Oranı (%)
2008	109.290	-	2015	150.425	4,79
2009	115.379	5,57	2016	156.748	4,20
2010	120.325	4,29	2017	163.833	4,52
2011	124.205	3,22	2018	173.154	5,69
2012	132.939	7,03	2019	181.610	4,88
2013	138.139	3,91	2020	194.019	6,83
2014	143.547	3,91			

Kaynak: TÜİK

İlçe nüfusu 2008-2009 yılları arasında %5,57 oranında bir artış göstermiştir. Bu oranı takiben nüfus 2009-2010 yılları arasında %4,29, 2010-2011 yılları arasında %3,22, 2011-2012 yılları arasında %7,03, 2012-2013 yılları arasında %3,91, 2013-2014 yılları arasında %3,91, 2014-2015 yılları arasında %4,79, 2015-2016 yılları arasında %4,2, 2016-2017 yılları arasında %4,52, 2017-2018 yılları arasında %5,69, 2018-2019 yılları arasında %4,88, 2019-2020 yılları arasında %6,83 oranında bir artış göstermiştir. Bu doğrultuda, ilçe nüfusunun sürekli artış göstermesine rağmen artış oranının yıllara göre farklı seyirler izlediğini söylemek mümkündür. İlçe nüfusunda artış oranının en düşük olduğu zaman dilimi %3,22 oranıyla 2010-2011 yılları arasındır. Nüfusun artış oranının en fazla olduğu yıl ise %7,03 oranıyla 2011-2012 yılları arasındır. Sarıçam nüfusu, 2008-2020 yılları arasında %77,52 gibi yüksek oranda bir artış göstermiştir.

İlçenin hızlı gelişimi nüfus artışını doğrudan etkileyen bir durumdur. Hızlı gelişimden kaynaklanan ekonomik ve sosyal refahın yaratmış olduğu olumlu durum, nüfusun da artmasına neden olmuştur. Adana ilinin merkez ilçelerinde 2020 yılında nüfus miktarı Yüreğir ilçesinde 412.092, Seyhan ilçesinde 796.131, Karaisalı ilçesinde 22.065 ve Çukurova ilçesinde 386.634 kişidir. Bu doğrultuda Adana ilinin beş merkez ilçesi arasında Sarıçam ilçesi nüfus büyüklüğü bakımından 4. sıradadır. Adana Merkez ilçelerinin 2008 yılından bu yana nüfus miktarlarında artışın yanısıra azalmalar da olmuştur. Tüm merkez ilçelerde nüfus miktarlarında artış-azalma dalgalanmaları yaşandığı halde, sadece Sarıçam ilçesinde nüfus sürekli olarak artış eğilimindedir (Tablo 2).

Tablo 2. Adana Merkez İlçelerinde Yıllara Göre Nüfus Artış (2008-2020)

Yıl	Çukurova	Karaisalı	Sarıçam	Seyhan	Yüreğir
2008	271344	23481	109290	752308	416160
2009	331421	23102	115379	722852	419821
2010	347941	22981	120325	723277	422529
2011	331307	22701	124205	757928	426379
2012	340473	22368	132939	764714	420929
2013	346505	22230	138139	771947	421455
2014	353680	21682	143547	779232	419240
2015	359315	21451	150425	788722	419011
2016	362351	21250	156748	797563	419902
2017	364118	21189	163833	800387	424999
2018	365735	22308	173154	793480	415198
2019	376390	21948	181610	796286	414574
2020	386634	22065	194019	796131	412092

Kaynak: TÜİK

Sarıçam'da doğum ve ölüm oranlarında yıllara göre farklı değişimler yaşanmıştır (Tablo3). 2014-2020 doğum oranları incelendiğinde 2016 yılı haricinde doğum oranlarında düşüşler meydana gelmiştir. Kadınların iş hayatında daha fazla rol alması, iyileşen sağlık koşulları nedeniyle bebek ölümlerinin azalması, düşünce yapılarındaki değişimlerden kaynaklı çok çocuk isteme durumunun değişiklik göstermesi gibi nedenlerle doğum oranları azalmıştır. Doğum oranlarındaki düşüş eğilimine rağmen artan nüfusun ilçe gelişimini yansıttığını söylemek mümkündür.

Tablo 3. Sarıçam İlçesinde Doğum ve Ölüm Oranları (2014-2020)

Yıl	Nüfus	Doğum Sayısı	Doğum Oranı	Ölüm Sayısı	Ölüm Oranı
2014	143.547	2822	19.6	483	3.4
2015	150.425	2737	18.1	480	3.1
2016	156.748	2881	18.3	557	3.5
2017	163.833	2897	17.6	568	3.4
2018	173.154	2900	16.7	588	3.3
2019	181.610	3016	16.6	635	3.4
2020	194.019	2492	12.8	-	-

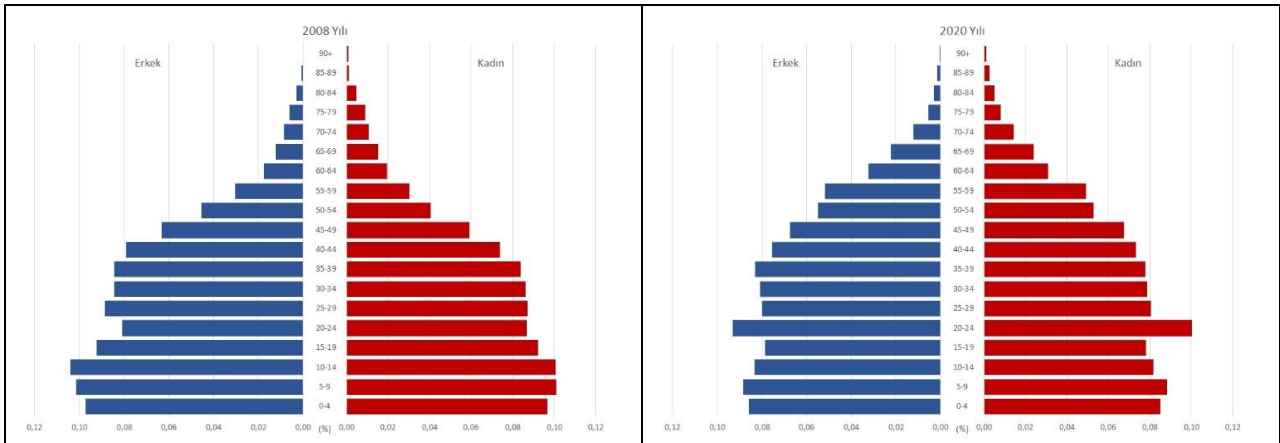
Kaynak: TÜİK

Doğum oranının en yüksek olduğu yıl 2016 yılıdır ve bu yılda doğum sayısı 2881'dir. Doğum oranlarının en düşük olduğu yıl ise 2020 yılıdır (%12.8) ve bu yılda doğum sayısı 2492'dir. 2016 ve 2020 yılları doğum oranları karşılaştırıldığı takdirde nüfusta yaşanan artışa bağlı olarak, doğum sayılarının artmasına rağmen oranlarda düşüş söz konusudur. Ölüm sayısının en yüksek olduğu 2019 yılında ölüm sayısı 635, en düşük olduğu 2015 yılında ise ölüm sayısı 480'dir.

Sarıçam ilçesinde yıllara göre gerçekleşen nüfus artışında göçlerin etkisi oldukça fazladır. Sarıçam'ın kuzeyinde yer alan ilçeler gelişim açısından daha geri durumdadır. Buna bağlı olarak zor yaşam koşullarından kurtulmak amacıyla çevre ilçelerden Sarıçam'a göçler yapılmıştır. Sarıçam'da kırsal bölgelerde temel geçim kaynağı olan tarım ve hayvancılığın yapılabileceği uygun alanlar yer almaktadır. İlçe yüzölçümü olarak geniş bir alana ve verimli topraklara sahiptir. Bu doğrultuda çevre ilçelerin kırsal kesimlerinde yaşayan halk, Sarıçam'a göç ederek hem ekonomik anlamda benzer bir faaliyet yürütmüş, hem de daha iyi koşullarla yaşamaya başlamıştır. Sarıçam ilçesinde sanayi faaliyetleri de oldukça çeşitlidir. İlçe sınırları içerisinde yer alan Adana Organize Sanayi Bölgesi (AOSB), çeşitli sanayi faaliyetleri yapan firmaları bünyesinde barındırmaktadır. Sanayi faaliyetlerinin gelişmesi, ilçede çeşitli iş imkânları da yaratmaktadır. Bölgedeki göçlerde Sarıçam'ın tercih edilmesinin önemli nedenleri arasında iş imkânlarının yeterli olması söylenebilir. İlçeye gerçekleşen göçlere bağlı olarak artan nüfus, ilçede ekonomik, sosyal ve kültürel gelişmelere neden olmuştur. İlçede yaşanan gelişmeler ve nüfus artışı paralellik göstermektedir. Bu iki faktör karşılıklı olarak birbirlerini destekleme eğilimindedir. Nüfus arttıkça ilçe gelişim göstermekte, ilçe gelişim gösterdikçe dışarıdan nüfus çekmektedir.

Sarıçam ilçesinin 2008 yılı nüfus piramidi ile 2020 yılı nüfus piramidi verileri karşılaştırıldığında, 0-14 yaş grubunda nüfus oranının azaldığı görülmektedir (Şekil 1). 2008 yılında 109.290 kişi olan ilçenin toplam nüfusu 2020 yılında 194.019 kişiye yükselmiştir. 2008-2020 döneminde ilçede toplam nüfusu 74.790 kişi artmıştır. Ancak toplam nüfus içinde 0-4 yaş grubunun oranı 2008 yılında %9 iken 2020 yılında %8'e düşmüştür. Aynı şekilde 05-09 yaş grubunun oranı %10 iken 2020 yılında %8'e düşmüştür. 10-14 yaş grubunda ise %2 oranında bir düşüş yaşanmıştır. Buna karşılık 20-24 yaş grubunda yaşanan artış dikkat çekmektedir. 20-24 yaş grubunun toplam nüfus içinde oranı 2008 yılında %8 iken 2020 yılında %9'a yükselmiştir. 2008-2020 döneminde 60-64 yaş grubunda %100 oranında bir artış yaşanmıştır. 60-64 yaş grubunun toplam nüfus içinde oranı 2008 yılında %1,75 iken 2020 yılında %3,22'ye yükselmiştir.

Nüfusun cinsiyet dağılımına bakıldığında, 11 yıllık süreçte genel anlamda nüfusun yaş ve cinsiyet oranlarında dengelenme olduğunu yansıttığını söylemek mümkündür. Sarıçam İlçesi'nde 2008 yılında kadın nüfus oranı, erkek nüfusa göre daha fazladır. Ancak bu durum 2020 yılında tam tersi bir hal almıştır. 2008 yılında kadın nüfusun fazlalığı söz konusu olsa da erkek nüfus ile kadın nüfus arasında fark oldukça azdır. 2020 yılında ise erkek nüfus fazlaşmış ve kadın-erkek nüfus farkında artış olmuştur. 15-19, 20-24 ve 25-29 yaş grupları incelendiğinde, genç nüfusta; erkek nüfus ve kadın nüfusta yaşanan artış oranları birbirlerine oldukça yakındır. Sarıçam ilçesinde nüfusun geniş yaş gruplarına göre dağılımına bakıldığında; aktif yaş grubu olarak tanımlanan 15-64 yaş grubunun oranı 2008 yılında %66 iken 2020 yılında %69'a yükselmiştir. Nüfusun cinsiyet dağılımı ise 15-64 yaş grubunda erkek nüfusun oranı kadın nüfusuna göre %1 daha yüksek olduğu görülmektedir. İlçede aktif nüfus oranı yükselirken, genç bağımlı nüfus oranının düştüğü gözlenmektedir. İlçesinde toplam nüfusunda 0-14 yaş grubu nüfus oranı 2008 yılında %30 iken 2020 yılında %25'e düşmüştür. 2008-2020 döneminde 65 yaş üstü nüfusun artmış olduğu görülmektedir. Ayrıca 65 yaş üstü nüfusun cinsiyet dağılımında 2008 yılında kadın nüfusun erkek nüfusa oranla %1,2 oranında fazla olduğu görülmektedir. Bahse konu kadın nüfusunun erkek nüfusuna göre %1,2'lik farkının 2020 yılında devam ettiği görülmektedir. 65 yaş üstü kadın nüfusun oranı %3 iken 2020 yılında %4,5'e yükselmiştir. Erkek nüfusun oranı ise 2008 yılında %4,2 iken 2020 yılında %5,6'ya yükselmiştir. Nitekim Sarıçam ilçesinde genç bağımlı nüfus oranı düşerken, yaşlı bağımlı nüfus oranının artmakta olduğu söylenebilir. Bu nedenle 2020 yılına ait nüfus piramidinin taban kısmında bulunan bantlar daralırken, 65 yaş üstünün gösteren bantlarda genişleme gözlenmiştir.



Şekil 1. Sarıçam İlçesi 2008 ve 2020 Nüfus Piramitleri (TÜİK)

Çevre ilçelerden olan iş gücü göçü, genç nüfusta artışa neden olan bir özelliktir. Kadınların da iş hayatında daha fazla rol almasına bağlı olarak aynı yaş gruplarında kadın nüfusta erkek nüfusa oranla daha fazla artış yaşanmıştır. 65 yaş ve üstünün oluşturduğu yaşlı nüfus incelendiğinde ise 12 yıllık süreçte bu nüfus grubunda da büyük bir artış olduğunu söylemek mümkündür. Yaşlı nüfusta yaşanan artışta, insan ömrünün uzamasının yanısıra gelişime bağlı olarak yaşlı nüfus tarafından ilçenin tercih edilmesi gerekçe olarak gösterilebilir.

2008 yılında Sarıçam ilçesi nüfusunda genç bağımlılık oranı %45,34 oranındayken yaşlı bağımlılık oranı ise %5,44 oranındadır. 2020 yılında ise Sarıçam nüfusunda genç bağımlılık oranı %36,95 olarak düşüş gösterirken, yaşlı bağımlılık oranı ise %7,22 olarak artış göstermiştir. İlçede bağımlı nüfus olarak nitelendirilen 0-14 yaş grubuna ve 65 yaş ve üstü yaş grubuna ait nüfusta, 2008-2020 yılları arasında büyük bir artış meydana gelmiştir. Meydana gelen bu artışlara bağlı olarak ilçe nüfusunda bağımlı nüfus oranı olarak nitelendirilen oranın artması gerekmektedir. Ancak, bağımlı nüfus miktarının artmasının yanında, ekonomik anlamda üretken olarak nitelendirilen 15-64 yaş grubunda da artış yaşanmıştır. 15-64 yaş grubunda yaşanan artışın büyüklüğüne bağlı olarak, ilçe nüfusunun genç bağımlılık oranında, miktarın artmasına rağmen düşüş meydana gelmiştir. Bunun yanında yaşlı bağımlılık oranında miktar artarken aynı zamanda oran da artmıştır.

Kadınların erkeklerden daha fazla veya az oldukları bölgeleri belirlemek için yapılan analizler cinsiyet coğrafyası denir (Tümertekin ve Özgüç, 2004; Doğanay, 1997). 2008 yılı TÜİK verilerine göre Türkiye nüfusunun genel cinsiyet oranı 100 kadına 101 erkek düştüğünü göstermektedir. Sarıçam'ın ilçe statüsünü aldığı 2008 yılında, ilçede 55.945 erkek, 53.345 kadın nüfus bulunmaktadır. Bu doğrultuda, 2008 yılı Sarıçam nüfusu genel cinsiyet oranı 100 kadına 105 erkek düştüğünü göstermektedir. 2008 yılında Sarıçam ilçesi Türkiye nüfusunun genel cinsiyet oranının üstünde bir cinsiyet oranına sahiptir. 2020 yılında ise TÜİK verileri doğrultusunda Türkiye nüfusunun genel cinsiyet oranı 100 kadına 101 erkeğin düşmesiyle herhangi bir değişiklik göstermemiştir. Bu oran, Sarıçam nüfusunda 100 kadına 104 erkek olarak gerilemiş ancak büyük bir değişiklik yaşanmamıştır. Sarıçam'ın ilçe statüsüne sahip olduktan sonra 11 yıllık bir zaman dilimi geçmesine rağmen genel cinsiyet oranında büyük bir değişim yaşamaması, ilçe nüfusunda nüfusun cinsiyet oranına göre dengeli bir artış yaşadığını göstermektedir.

Adana ilinde Adana Çukurova Üniversitesi ve Adana Alparslan Türkeş Bilim ve Teknoloji Üniversitesi olmak üzere iki üniversite bulunmaktadır. Bu iki üniversite de Sarıçam ilçesinde yer almaktadır. Sarıçam'da yaş ve cinsiyete göre nüfusun okuma yazma durumu oldukça iyi durumdadır. Genç nüfusun okuryazarlık oranı oldukça yüksektir. Ancak yaşlı nüfusun okuryazarlık oranı, yaş yükseldikçe düşüş göstermiştir. Bu durum genel anlamda geçmiş yıllarda eğitime yeterince önem verilmemesi, maddi imkânların yetersizliği, eğitime karşı bilinçsizlik gibi nedenlerden kaynaklandığı düşünülmektedir. Ayrıca geçmiş yıllarda kadınların öğrenim görmesine ilişkin eğilimin düşük olması, Sarıçam'da kadın nüfusta okuma yazma bilme oranının, erkek nüfusa oranla daha düşük olmasına neden olmuştur (Tablo 4).

Tablo 4. Sarıçam İlçesi Yaş ve Cinsiyete Göre Okuma Yazma Durumu (2020)

Yaş Aralığı	Okuma Yazma Bilen Erkek	Okuma Yazma Bilen Kadın	Okuma Yazma Bilmeyen Erkek	Okuma Yazma Bilmeyen Kadın
6-13	13547	12657	-	-
14-17	6135	5727	-	-
18-21	7056	7266	1	2
22-24	5330	5312	9	8
25-29	7820	7477	22	39
30-34	7911	7281	21	69
35-39	8148	7242	25	48
40-44	7424	6832	22	56
45-49	6632	6246	19	89
50-54	5399	4859	13	93
55-59	5104	4409	19	216
60-64	3158	2578	25	335
65+	4248	3415	178	1788

Kaynak: TÜİK

İlçede mezun olunan eğitim düzeyine göre 36.498 ilkökul, 36.750 ortaokul, 41.371 lise ve 19.519 lisans mezunu bulunmaktadır (Tablo 5). İlkokul mezunu sayısının bu derece fazla olması geçmiş dönemlerde yalnızca ilkökulu bitirmenin yeterli olacağı düşüncesinin somut bir delili niteliğindedir. İlçede bulunan iki üniversitenin etkisi şüphesiz lisans mezunu sayısına yansımış durumdadır. TÜİK verilerine göre 2010 yılında 3342 lisans mezunu bulunmaktadır. Adana Alparslan Türkeş Bilim ve Teknoloji Üniversitesi 2011 yılında kurulmuş bir üniversitedir. Bu doğrultuda 2020 yılına ait lisans mezunu sayısında yaşanan artışta, çeşitli nedenlerle birlikte üniversitelerin ilçe içerisinde yer almasının da payının bulunduğunu söylemek mümkündür.

Tablo 5. Sarıçam İlçesinde Cinsiyete Göre Mezun Olunan Eğitim Düzeyleri (2020)

Mezun Olunan Eğitim Düzeyi	Erkek	Kadın
İlkokul	15361	21137
Ortaokul	20327	16423
Lise	23201	18170
Yüksekokul veya Fakülte	10408	9111
Yüksek Lisans	730	457
Doktora	295	223

Kaynak: TÜİK

2020 yılında mezun olunan eğitim düzeyine göre ilkökul düzeyinde kadınların sayısı erkeklere göre oldukça fazladır. Son yıllarda kadınların öğrenim görmesine ilişkin ülke genelinde izlenen eğitim politikaları ve kampanyaların bu anlamda etkili olduğu düşünülmektedir.

Sarıçam ilçesinin aritmetik nüfus yoğunluğu, yıllara göre sürekli olarak artış göstermiştir. Sarıçam'ın ilçe statüsüne sahip olduğu 2008 yılında nüfus yoğunluğu 141 kişi/km² durumundayken, bu oran 2020 yılında 251 kişi/km² olarak büyük bir artış göstermiştir (Tablo 6). Nüfus yoğunluğunda her yıl artış olmasının nedeni ilçe nüfusunun her yıl artması ancak yüzölçümünün sabit kalmasından kaynaklanmaktadır.

Sarıçam'da 2008 yılında 141 kişi/km² olan nüfus yoğunluğu, Yüreğir ilçesinde 498 kişi/km²'dir. 2020 yılında nüfus yoğunluğu Sarıçam'da 251 kişi/km², Yüreğir'de ise 496 kişi/km² olarak değişiklik göstermiştir. Sarıçam ilçesinde nüfusun artışına bağlı olarak aritmetik nüfus yoğunluğunda da artış meydana gelmiştir. Yüreğir ilçesinde ise, nüfus miktarındaki düşüş nedeniyle aritmetik nüfus yoğunluğunda da düşüş olmuştur. Nüfus miktarında yaşanan değişikliklerin doğrudan aritmetik nüfus yoğunluğuna etkisi bulunmaktadır. Bununla birlikte aritmetik nüfus yoğunluğu, nüfusun niteliğinden çok niceliğiyle alakalı bir kavram olduğu için ekonomik özelliklerin açıklanmasında tek başına yeterli bir kaynak oluşturmamaktadır (Tanoğlu, 1966).

Tablo 6. Sarıçam İlçesinde Yıllara Göre Aritmetik Nüfus Yoğunluğu (2008-2020)

Yıl	Nüfus	Aritmetik Nüfus Yoğunluğu (kişi/km ²)	Yıl	Nüfus	Aritmetik Nüfus Yoğunluğu (kişi/km ²)
2008	109.290	141	2015	150.425	195
2009	115.379	149	2016	156.748	203
2010	120.325	156	2017	163.833	212
2011	124.205	161	2018	173.154	224
2012	132.939	172	2019	181.610	235
2013	138.139	179	2020	194.019	251
2014	143.547	191			

Kaynak: TÜİK

2008 yılında ilçe ilan edilen Sarıçam da, 2009 yılında fizyolojik nüfus yoğunluğu 4120'dir. Fizyolojik nüfus yoğunluğu, nüfusun sürekli yükselmesi ve ekili/dikili alanların azalmasına bağlı olarak 2011 yılında 4.549 kişiye yükselmiştir. 2012 yılında tarım arazilerinin yaklaşık 10 km² artmasıyla fizyolojik nüfus yoğunluğu büyük ölçüde azalmıştır. Tarım alanların 2014 yılına kadar sürekli artış göstermesiyle ters orantılı olarak 2014 yılına kadar fizyolojik nüfus yoğunluğunda sürekli bir düşüş yaşanmıştır. 2009 yılında 4.120 olan fizyolojik nüfus yoğunluğu 2014 yılında 3.385 kişi ile en düşük düzeyine ulaşmıştır. Sarıçam ilçesinde fizyolojik nüfus yoğunluğunda son beş yılda sürekli olarak artış yaşanmıştır. Bu beş yıllık süreçte nüfusta sürekli olarak artış yaşanırken ekili/dikili alanlarda yıllara göre artış ve azalmalar olmuştur. Bu doğrultuda, ekili/dikili alanlarda azalma olduğu dönemlerde dahi nüfus artışından kaynaklı fizyolojik nüfus yoğunluğunda artışlar meydana gelmiştir. Sarıçam'da 2015 yılında fizyolojik nüfus yoğunluğu 3514 kişi/km² iken bu durum 2020 yılında 4554 kişi/km² olarak değişim göstermiştir (Tablo 7.)

Tablo 7. Sarıçam İlçesi Yıllara Göre Fizyolojik Nüfus Yoğunluğu (2008-2020)

Yıl	Nüfus	Ekili/Dikili Arazi (km ²)	Fizyolojik Nüfus Yoğunluğu (kişi/km ²)
2008	109.290	-	-
2009	115.379	28	4.120
2010	120.325	28,3	4.251
2011	124.205	27,3	4.549
2012	132.939	37,1	3.583
2013	138.139	38,6	3.578
2014	143.547	42,4	3.385
2015	150.425	42,8	3.514
2016	156.748	43,8	3.578
2017	163.833	44,4	3.689
2018	173.154	43,8	3.953
2019	181.610	43,2	4.203
2020	194.019	42,6	4.554

Kaynak: TÜİK

Yerleşme Coğrafyası

Yerleşmeyi etkileyen birden fazla coğrafi faktör bulunmaktadır. Bu faktörlerin başında yükselti gelmektedir. İlçenin ortalama yükseltisi 21 m'dir. İlçe merkezinin yükseltisi genel anlamda düşük seviyededir ve yerleşme buna göre şekillenmiştir. Sarıçam ilçesinin Adana'nın diğer merkez ilçelerine göre yükselti ortalaması yakın olsa da ilçenin yükseltisi kuzeydoğu yönünde artış göstermektedir. Bu durum ilçenin sahip olduğu yerleşme özelliklerinin diğer merkez ilçelere göre farklı olmasına neden olan önemli bir husustur. İlçenin kuzeydoğu bölgesinde yükselti ve engebeli araziye bağlı olarak yerleşme açısından uygun alanların bulunmadığını söylemek mümkündür. İlçenin adını almış olduğu ve ilçenin kuzeyinde bulunan ormanlık alanların da yerleşme üzerinde etkisi bulunan önemli bir faktördür. İlçede bulunan ormanlık bölge, yerleşmenin gelişmeye elverişsiz olduğu bir alan yaratmaktadır.

Fiziki faktörlerin yanında beşeri ve ekonomik faktörlerin de ilçede yerleşme üzerine etkisi oldukça fazladır. İlçede tarım, hayvancılık ve sanayi faaliyetleri, yerleşimin kurulacağı bölgelerin seçimini ve yerleşmelerin gelişim sürecini oldukça

etkilemektedir. Yerleşmeye etki eden bir diğer faktör ise ulaşım. Ulaşımın gelişmediği bazı yerleşimlerde ciddi bir gelişme gözlenmemekle birlikte genel olarak ilçede ulaşım gelişmiştir.

Sarıçam ilçesinde, ilçe merkezi ve ilçenin diğer bölgelerindeki mesken tiplerinde ve meskenlerin yaşadığı değişimlerde farklılıklar görülmektedir. İlçe merkezinde geçmiş yıllarda daha çok müstakil tarzda tek katlı veya iki katlı meskenler yaygın iken (Saban, 2006; Taş, 1998) , günümüzdeki meskenler dikey büyümenin etkisi altındadır (Öcal, 2020; Yücesahin, Bayar & Özgür, 2004). Bu doğrultuda müstakil yapıların yerini çok katlı binaların almaya başladığını söylemek mümkündür. İlçenin merkez mahallelerinde tek katlı müstakil yapılarla yüksek binaların iç içe olduğu alanlar bulunmaktadır.

Sarıçam ilçesinde, 12 Kasım 2012 tarihinde çıkarılan 6360 sayılı Kanun öncesinde köy statüsüne sahip olan yerlerde bulunan meskenler, geçmiş yıllarda yapı malzemesi olarak taş kullanılan ve genellikle tek katlı olan meskenlerdir. Bu meskenler yıllar içerisinde ekonomik şartların da iyileşmesine bağlı olarak yavaş yavaş betonarme meskenlere dönüştürülmüştür (Fotoğraf 1-2).



Fotoğraf 1. Kılıçlı Köyü'nde 60 Yıllık Taş Mesken



Fotoğraf 2. Kılıçlı Köyü'nde 10 Yıllık Betonarme Mesken

Sarıçam ilçesi 2008 yılında Yüreğir ilçesinin kuzey-doğu bölgelerinin ayrılması ile oluşturulmuş bir ilçedir. İlçenin kurulduğu 2008 de ilçede 37 köy ve 28 mahalle bulunmaktadır (Tablo 8). İlçede bulunan köylerde, geçmiş yıllarda ekonomik anlamda tarım ve hayvancılık faaliyetleri yürütülmektedir. Bu durum mesken tiplerine de yansımıştır. Geçmiş yıllara ait mesken tiplerinde ekonomik faaliyetlerin izleri görülmektedir. Köylerde bulunan bazı meskenlerin iki katlı ve birinci katın ahır olarak kullanılmış olması, ekonomik faaliyetlerin yerleşme üzerindeki etkisini kanıtlar niteliktedir. Bunun yanında yalnızca tarım ile uğraşan nüfusun meskenlerinin daha çok tek katlı olarak inşa edildiği görülmektedir.

Tablo 8. Sarıçam İlçesinde Bulunan Köy ve Mahalleler (2008)

Köyler		Mahalleler		
Aflak	Hakkıbeyli	Menekşe	Acidere	Şahintepe
Akkuyu	Hasanbeyli	Mustafalar	Ayvalı	Sofudede
Avcılar	Hocallı	Sarıçam	Bayram Hacı	Yavuz Sultan Selim
Aydınyurdu	Karaömerli	Yağızlar	Beyceli	Yeni
Boynuyoğun	Karayusuflu	Gökbuket	Buruk Cumhuriyet	Yeşiltepe
Boztepe	Kargakekeç	Turunçlu	Büyük Baklalı	Yıldırım Beyazıt
Cerenli	Kepeztepe	Yarımca	Çarkıpare	Yüreklı
Cihadiye	Kılıçlı	Ünlüce	Çınarlı	Müminli
Çamlıca	Karlık	Yeniyaşla	Dağcı	Orhangazi
Çaylı	Kaşobası	-	Esentepe	R.Oğuz Arık
Çiçekli	Kılbaş	-	Göztepe	İstiklal
Çirişgediği	Kızılkış	-	Gültepe	Karşıyaka
Dutluca	Kösefakılı	-	Hürriyet	Kemalpaşa
Eğecişığı	Maltepe	-	Mehmet Akif Ersoy	Küçükbaklalı

Kaynak: TÜİK

Yıllar içinde yaşanan ekonomik gelişmelere bağlı olarak, Sarıçam'da bulunan köylerde yerleşmelerde büyük değişimler yaşanmıştır. Geçmiş yıllarda köylerde genel anlamda dağınık yerleşme görülürken nüfusun artması, teknolojik ve ekonomik gelişmeler yeni yerleşme alanlarının ortaya çıkmasına ve toplu yerleşme dokularının meydana gelmesine neden olmuştur. 2008 yılında Sarıçam'da en fazla nüfusa sahip olan köy 2300 kişilik nüfusu ile Kılıçlı Köyü iken en az nüfusa sahip olan köy ise 63 kişilik nüfusuyla Kösefakılı Köyü'dür (Tablo 9).

Sarıçam ilçesi idari fonksiyon bakımından oldukça güçlü durumdadır. İlçede yer alan resmî kurumlar konum olarak farklı alanlara dağılmış olsa da özellikle Mehmet Akif Ersoy Mahallesi'nde toplandığını söylemek mümkündür. Sarıçam İlçe Emniyet Müdürlüğü, Sarıçam Belediyesi, Sarıçam Kaymakamlığı gibi kurumlar bu mahallede yer almaktadır (Fotoğraf 3).

Tablo 9. Sarıçam İlçesinin Köy Nüfusları (2008)

Köyler	Nüfus	Köyler	Nüfus	Köyler	Nüfus
Aflak	114	Hakkıbeyli	575	Menekşe	269
Akkuyu	771	Hasanbeyli	596	Mustafalar	1024
Avcılar	829	Hocallı	473	Sarıçam	846
Aydınyurdu	662	Karaömerli	214	Yağızlar	1044
Boynuyoğun	819	Karayusuflu	352	Gökbuket	393
Boztepe	717	Kargakekeç	144	Turunçlu	415
Cerenli	572	Kepeztepe	392	Yarımca	801
Cihadiye	1781	Kılıçlı	2300	Ünlüce	292
Çamlıca	372	Karlık	924	Yeniayla	859
Çaylı	230	Kaşobası	410	Maltepe	208
Çiçekli	504	Kılbaş	237	Eğecişağı	320
Çirişgediği	220	Kızılkaş	1625	-	-
Dutluca	196	Kösefakılı	63	-	-

Kaynak: TÜİK



Fotoğraf 3. Sarıçam Belediye Binası.

2020 yılında da en fazla nüfusa sahip olan köy, Kılıçlı Köyü en az nüfusa sahip köy ise yine Kösefakılı Köyü olmuştur. Geçen 12 yıllık süreçte Sarıçam ilçesinin en yüksek ve en düşük nüfusa sahip köyleri değişmemiştir. İlçede yer alan diğer köylerin nüfusunda genel anlamda azalmalar söz konusu olsa da nüfusunda artış yaşanan köyler de olmuştur. Aflak, Akkuyu, Aydınyurdu, Boynuyoğun, Cihadiye, Çirişgediği, Kargakekeç, Kepeztepe, Menekşe, Mustafalar, Gökbuket köylerinin nüfusunda artış yaşanırken, diğer köylerin nüfusunda azalma söz konusudur (Tablo 10).

Tablo 10. Sarıçam İlçesinin Köy Nüfusları (2020)

Köyler	Nüfus	Köyler	Nüfus	Köyler	Nüfus
Aflak	149	Hakkıbeyli	472	Menekşe	434
Akkuyu	935	Hasanbeyli	528	Mustafalar	1313
Avcılar	676	Hocallı	471	Sarıçam	837
Aydınyurdu	853	Karaömerli	210	Yağızlar	855
Boynuyoğun	1036	Karayusuflu	288	Gökbuket	445
Boztepe	613	Kargakekeç	243	Turunçlu	303
Cerenli	420	Kepeztepe	474	Yarımca	776
Cihadiye	1907	Kılıçlı	2294	Ünlüce	206
Çamlıca	305	Karlık	631	Yeniayla	806
Çaylı	179	Kaşobası	276	Maltepe	184
Çiçekli	480	Kılbaş	229	Eğecişağı	235
Çirişgediği	247	Kızılkaş	1553	-	-
Dutluca	138	Kösefakılı	49	-	-

Kaynak: TÜİK

Ekonomik Coğrafyası

Tarım

Sarıçam ilçesi tarıma uygun büyük ve verimli sahalara sahip bir ilçedir (Göney, 1976). Bu durum ilçede tarımsal faaliyetlerin iyi bir ekonomik kaynak olmasını sağlamaktadır. İlçede yıllar içerisinde tarım arazisi varlığında düşüşler meydana gelse de yaşanan düşüşler oldukça küçük boyuttadır. İlçede yaşayan nüfusun büyük çoğunluğunun Sarıçam'a göre daha az gelişmişlik düzeyine sahip çevre ilçelerden göç etmesi, ilçede tarımın ekonomik değerini kaybetmemesine neden olan önemli bir husustur.

2020 yılında ilçenin sahip olduğu toplam yüzölçümünün %5,5'i tarım arazilerine ayrılmıştır. Tarım arazilerinde üretimi arttırıcı niteliği bulunan birçok unsur Sarıçam ilçesinde mevcut durumdadır. İlçede sulama sorununun bulunmaması, makineli tarımın yapılabileceği düzgün ve uygun arazi yapısının bulunması, tarımsal ürünlerin satışında pazar alanlarının yakınlığı bu unsurlara örnek niteliğindedir. İlçede birbirinden farklı birçok tarım ürününün yetişmesine uygun iklim şartları bulunmaktadır. 2020 yılında ilçede tahıllar ve bitkisel ürünler içerisinde en çok ekilen iki ürün buğday ve ayçiçeği tohumu olmuştur (Tablo 11).

Tablo 11. Sarıçam İlçesinde Tahıl ve Diğer Bitkisel Ürünlerin Ekim Alanları (2020)

Ürünler	Ekilen Alan (Dekar)	Ürünler	Ekilen Alan (Dekar)
Buğday	249810	Aspir Tohumu	20
Mısır	12152	Patates	8000
Arpa	1908	Pamuk(Çırcırlanmamış)	7500
Nohut	720	Pamuk(Çırcırlanmış)	7500
Soya Fasulyesi	2450	Fiğ(Yeşil Ot)	550
Yerfıstığı	6600	Yonca	400
Pamuk Çekirdeği	7500	Yulaf	130
Kanola veya Kolza Tohumu	10	Sorgum	350
Susam Tohumu	530	Triticale	670
Ayçiçeği Tohumu (Yağlık)	109295	Mısır(Silaj)	9150
Lavanta	40	Adaçayı	10

Kaynak: TÜİK

İlçede ekilen tahıllar ve bitkisel ürünler içerisinde en az ekili alana sahip ürün ise adaçayıdır. Adaçayı genellikle nemli topraklarda yetişen ve güneş alan yerlerde verimliliği artan bir üründür. Sarıçam ilçesi iklim olarak adaçayının yetişmesine uygun olduğu halde işçiliği ve zahmeti fazla ve getirisi ise az olan bir tarım ürünü olduğu için çok fazla tercih edilmemektedir. İlçede tarımda tercih edilen bir başka ürün de mısır olmuştur. Mısır, genel anlamda yazlık yetiştirilen bir üründür. Mısırın verimini arttıran en önemli etken zamanında ve bol sulama yapılmasıdır. Bu doğrultuda, ilçenin sulama konusunda herhangi bir sorun yaşamaması, mısırın tercih edilmesinin nedenini açıklar niteliktedir. İlçede verim bakımından en yüksek ürün silajlık mısırdır ve 2020 yılında 4549 kg/dekar ürün hasadı gerçekleştirilmiştir (Tablo 12).

Tablo 12. Sarıçam İlçesinde Tahıl ve Diğer Bitkisel Ürünlerin Verim Miktarları (2020)

Ürünler	Verim(Kg/Dekar)	Ürünler	Verim(Kg/Dekar)
Buğday	333	Aspir Tohumu	200
Mısır	1026	Patates	3776
Arpa	251	Pamuk(Çırcırlanmamış)	473
Nohut	228	Pamuk(Çırcırlanmış)	175
Soya Fasulyesi	363	Fiğ(Yeşil Ot)	1500
Yerfıstığı	317	Yonca	4000
Pamuk Çekirdeği	284	Yulaf	1000
Kanola veya Kolza Tohumu	300	Sorgum	2000
Susam Tohumu	68	Triticale	500
Ayçiçeği Tohumu (Yağlık)	318	Mısır(Silaj)	4549
Lavanta	200	Adaçayı	400

Kaynak: TÜİK

En fazla verimin alındığı bir diğer ürün ise yonca olmuştur. Yonca ekildiği alan bakımından oldukça düşük seviyede olsa da verimlilik bakımından yüksek bir seviyeye sahiptir. Verimliliğin fazla olmasına rağmen ürünün az alana ekilmesi, ihtiyacı karşılayacak nitelikte verim alınmasından kaynaklanmaktadır. Yoncanın kuraklık ve soğuğa karşı dayanıklı olması tercih edilmesine neden olduğu gibi hayvan yemi olarak da yaygın olarak kullanımı diğer bir tercih sebebidir. Diğer tahıl ve bitkisel ürünlerin verimliliği de ekildikleri alana göre değişiklik göstermektedir. Ürünlerden alınan verim, ne kadar büyük bir alana ekileceklerini de belirler niteliktedir.

İlçede TÜİK verilerine göre 2020 yılında en çok ekim alanına sahip sebze türü kuru soğan olmuştur. Kuru soğan 7000 dekarlık bir alanda ekilmiştir. En az alana ekimi yapılan sebzeler ise 20 dekarlık alanlara ekilen bakla, patlıcan ve bal kabağı olmuştur (Tablo 13).

Tablo 13. Sarıçam İlçesinde Sebze Ekim Alanları (2020)

Ürünler	Ekilen Alan(Dekar)	Ürünler	Ekilen Alan (Dekar)
Bezelye	450	Patlıcan	20
Bakla	20	Domates	229
Lahana(Beyaz)	130	Kabak	110
Lahana(Kırmızı)	50	Bal Kabağı	20
Karnabahar	75	Soğan(Taze)	400
Marul	550	Soğan(Kuru)	7000
Ispanak	80	Biber	2100
Karpuz	3800	Salatalık	220
Kavun	550	-	-

Kaynak: TÜİK

En fazla ekilen alana sahip sebzenin kuru soğan olmasının birden fazla nedeni bulunduğunu söylemek mümkündür. Soğan yetiştiriciliğinde makineli tarımın yapılacağı sahalara bulunması oldukça önemlidir. Sarıçam ilçesi makineli tarıma uygun tarım arazilerine sahiptir. Soğan yetiştiriciliğinde sulamanın da önemi oldukça büyüktür. Yeterli yağış olmadığı takdirde üretim için sulama yapılması şarttır. Bunun yanında kuru soğan üretiminin fazlasıyla kazançlı ve verimli olması da tercih edilme nedenleri arasındadır. 2020 yılında üretim miktarı en fazla olan sebze 36.499 tonluk üretim ile kuru soğan olmuştur (Tablo 14).

Tablo 14. Sarıçam İlçesinde Sebze Üretim Miktarları (2020)

Ürünler	Üretim Miktarı(Ton)	Ürünler	Üretim Miktarı(Ton)
Bezelye	675	Kavun	1925
Bakla	20	Biber	7350
Lahana(Beyaz)	650	Salatalık	880
Lahana(Kırmızı)	150	Patlıcan	80
Karnabahar	150	Domates	2187
Marul	1375	Kabak	342
Ispanak	72	Bal Kabağı	130
Karpuz	21050	Soğan(Taze)	800
Soğan(Kuru)	36499	-	-

Kaynak: TÜİK

2020 yılında Sarıçam'da en az alana ekilen sebzelerden olan bakla, patlıcan ve bal kabağının üretim miktarları da ekildikleri alan gibi diğer sebzelerin üretim miktarına göre oldukça düşük kalmıştır. İlçede en fazla tarım alanına sahip meyve, 14.100 dekarlık alana yağ üretimi amacıyla ekilmiş olan yağlık zeytindir. Zeytinyağının geliri yüksek bir ürün olması ve zeytin ağaçlarının bakımının zor olmaması da zeytin üretiminin tercih edilmesine neden olmaktadır.

İlçede yetiştirilen meyvelerden en az ekim alanına sahip meyve çekirdeksiz üzümdür (Tablo 15). İlçede bulunan meskenlerin çoğunluğunun müstakil evlerden oluşması, her evin bahçesinde üzüm gibi meyvelerin yetiştirilmesi ve buna bağlı olarak pazar alanlarında üzüme karşı talebin az olması bu durumu açıklamaktadır.

Tablo 15. Sarıçam İlçesinde Meyve Ekim Alanları (2020)

Ürünler	Alan(Dekar)	Ürünler	Alan(Dekar)
Üzüm	9	Kiraz	10
Muz	187	Şeftali	550
İncir	100	Nektarin	1350
Greyfurt	500	Erik	850
Limon	1350	Çilek	15
Portakal	1500	Badem	975
Mandalina	1675	Keçiboynuzu	220
Elma	350	Nar	2600
Kayısı	195	Cennet Elması	50
Zeytin(Yağlık)	14100	Zeytin(Sofralık)	2000

Kaynak: TÜİK

Yetiştirilen meyvelerden verimliliği en yüksek meyve dekar alandan kg olarak muz, ağaç başına kg meyve olarak ise greyfurttur. En düşük verimliliğe sahip meyveler ise kg/dekar olarak çilek, kg/meyve veren ağaç olarak ise yağlık zeytindir (Tablo 16). Zeytinin verim bakımından düşük olmasına rağmen ekilen alan bakımından fazla miktarlara ulaşması, yüksek gelir elde edilen bir ürün olmasından ve sofralık zeytin ihtiyacını karşılama isteğinden kaynaklanmaktadır.

Tablo 16. Sarıçam İlçesinde Meyve Verim Miktarları (2020)

Ürünler	Verim(Kg/Meyve Veren Ağaç)	Ürünler	Verim(Kg/Meyve Veren Ağaç)	Ürünler	Verim(Kg/Dekar)
İncir	32	Şeftali	40	Muz	4503
Greyfurt	110	Nektarin	50	Çilek	1200
Limon	57	Erik	35	Üzüm	1556
Portakal	80	Badem	15	-	-
Mandalina	70	Keçiboynuzu	20	-	-
Elma	26	Nar	40	-	-
Kayısı	35	Cennet Elması	80	-	-
Kiraz	20	Zeytin(Sofralık)	2	-	-
Zeytin(Yağlık)	3	-	-	-	-

Kaynak: TÜİK

Sarıçam ilçesi örtü altı tarım alanında son on yılda hızlı bir artış yaşamıştır. İlçede örtü altı tarım alanları 2010 yılında 15 dekarlık bir alan kaplamaktayken, 2020 yılında bu oran 536 dekara kadar yükselerek büyük artış göstermiştir (Tablo 17, Fotoğraf 4).

Tablo 17. Sarıçam İlçesinde Yıllara Göre Örtü Altı Tarım Alanları (2010-2020)

Yıl	Örtü Altı Tarım Alanı (Dekar)	Yıl	Örtü Altı Tarım Alanı (Dekar)
2010	15	2016	47
2011	15	2017	402
2012	15	2018	406
2013	15	2019	406
2014	40	2020	536
2015	45		

Kaynak: TÜİK

Sarıçam ilçesi 2020 yılında beş merkez ilçe içerisinde, örtü altı (sera) tarım alanı büyüklüğü bakımından 3. sıradadır. Merkez ilçeler arasında en büyük örtülü tarım alanına sahip olan ilçe Seyhan ilçesi, en küçük örtülü tarım alanına sahip olan ilçe ise Karaisalı'dır (www.tarimorman.gov.tr). Sarıçam ilçesinde örtü altı sebze üretiminde yalnızca iki çeşit sebze üretimi gerçekleştirilmektedir. 2020 yılı TÜİK verilerine göre ilçede örtü altı tarımda en fazla ekim alanına sahip sebze karpuz ve domatestir. Üretim miktarında da ekilen alan büyüklüğünde olduğu gibi karpuz domatesin önüne geçmiştir. İlçede örtü altı tarımda meyve üretiminde de çeşitlilik olmadığını söylemek mümkündür. 2020 yılı TÜİK verilerine göre ilçede örtü altı tarımda meyve türü olarak yalnızca muz üretimi yapılmaktadır.



Fotoğraf 4. Sarıçam İlçesi'nde Naylon Seralardan Bir Görünüm.

Hayvancılık

Sarıçam ilçesinde hayvancılık önemli bir ekonomik faaliyettir. İlçe ekonomisinde hayvancılık geçmiş yıllarda olduğu gibi günümüzde de önemli bir konumdur. Son on yıllık süreçte ilçede canlı hayvan sayısında yaşanan değişimin bu durumu açıkça yansıttığını söylemek mümkündür (Tablo 18).

TÜİK verilerine göre 2010 yılında ilçede 62.247 canlı hayvan bulunmaktadır. Bu canlı hayvanlar içinde inek en fazla bulunan hayvan türüdür. 2020 yılında ise ilçede 74.736 canlı hayvan bulunmaktadır ve en fazla bulunan hayvan türü koyundur. İlçede bulunan canlı hayvan sayısında 2010 ve 2020 yıllarında küçükbaş sayısı, büyükbaş sayısına göre fazla durumdadır. 10 yıllık süreçte büyükbaş sayısında yaşanan artış fazla olmasa da küçükbaş sayısında yaşanan artış oldukça fazladır.

Tablo 18. Sarıçam İlçesi 2010 ve 2020 Yılları Canlı Hayvan Sayısı

2010 Yılı		2020 Yılı	
Tür	Sayı	Tür	Sayı
İnek	16880	İnek	16228
Düve	3383	Düve	4015
Boğa	1227	Boğa	60
Tosun	2307	Tosun	2881
Buzağı ve Dana	6452	Buzağı ve Dana	8786
Manda Yavrusu	0	Manda Yavrusu	5
At	59	At	23
Katır	31	Katır	14
Eşek	170	Eşek	30
Koyun	16124	Koyun	28884
Keçi	15614	Keçi	13810

Kaynak: TÜİK

Sarıçam ilçesinde hayvancılık faaliyetlerinden olan kümes hayvancılığı incelendiğinde 5 yıl içerisinde et tavuğunda büyük artış görüldüğü söylenebilir. Hindi, kaz, ördek gibi kümes hayvanlarına olan talep az olurken, et ve yumurta tavuğuna olan talebin artmasına bağlı olarak, bu durum ilçede bulunan kümes hayvanları sayısına yansımıştır. İlçede 2015-2020 yılları arasında kümes hayvanları arasında en fazla bulunan tür et tavuğu olurken en az bulunan tür ise ördek olmuştur (Tablo 19). Ülkemizde son yıllarda kırmızı etin fiyatında yaşanan artışa bağlı olarak beyaz ete olan talep artmış durumdadır. Bu durum talebin karşılanabilmesi için üretimin artmasını gerekli kılmıştır. Büyük firmaların üretimi arttırmak ve üretici kazanmak amacıyla yaptığı teşvikler et tavuğu sayısına da yansımıştır. Bu doğrultuda, Sarıçam ilçesinde bulunan et tavuğu sayısında son 5 yılda yaşanan büyük artışın nedenini anlamak mümkündür.

Tablo 19. Sarıçam İlçesinde Kümes Hayvanları Sayıları (2015-2020)

Yıl	Et Tavuğu	Yumurta Tavuğu	Hindi	Kaz	Ördek
2015	356.360	279.240	800	1.200	750
2016	529.100	208.500	750	1.100	600
2017	482.000	215.000	765	800	590
2018	761.000	230.000	793	820	612
2019	645.000	120.000	714	697	493
2020	705.000	152.010	810	876	552

Kaynak: TÜİK

Sarıçam ilçesinde bulunan yumurta tavuğu sayısı da azımsanmayacak seviyededir. Yıllara göre değişiklikler yaşansa da ilçede bulunan yumurta tavuğu sayısı oldukça fazladır. Sarıçam ilçesi nüfusunun büyük bir kısmını, Sarıçam'a göre daha az gelişmiş çevre ilçelerden göç etmiş olan nüfus oluşturmaktadır. Kırsal kesimde neredeyse her evin bahçesinde bulunan kümesler, ilçe merkezinde bulunan müstakil yapıların bahçesinde de bulunmaktadır ve bu durum yumurta tavuğu sayısına yansımıştır. Yatay yerleşmenin yerini dikey yerleşmenin almaya başlamasıyla, yumurta tavuğu sayısında yıllara göre azalmalar meydana gelmiştir. Bunun yanında son yıllarda organik beslenme alışkanlığının popülerlik kazanmasıyla organik yumurta üretiminde artış meydana gelmiştir. Bu doğrultuda ilçede organik yumurta üretimine uygun imkânların bulunmasının yumurta tavuğu sayısına da yansıdığını söylemek mümkündür.

Sarıçam ilçesinde arıcılık faaliyeti yapan işletmelerde 2015-2020 yılları arasında genel anlamda artış olduğunu söylemek mümkündür. Ancak bu artışlar oldukça yavaş olmuştur. Arıcılık yapan işletme sayısı 2015 yılında 96, 2016 yılında 84, 2017 yılında 99, 2018 yılında 105, 2019 yılında 110, 2020 yılında ise 120'dir. Son 6 yıl incelendiğinde arıcılık faaliyeti yapan işletme sayısının en az olduğu yıl 2016 yılıdır ve 2016 yılı haricinde arıcılık yapan işletme sayılarında sürekli olarak artış yaşanmıştır (Tablo 20).

Tablo 20. Sarıçam İlçesinde Arıcılık Faaliyeti Yapan İşletme Sayıları (2015-2020)

Yıl	İşletme Sayısı	Yıl	İşletme Sayısı
2015	96	2018	105
2016	84	2019	110
2017	99	2020	120

Kaynak: TÜİK

İlçede bulunan arı kovana sayısında 2015-2020 yılları arasında artış ve azalmalar olmuştur (Tablo 21). İşletme sayılarında genel anlamda artış yaşansa da kovan sayısında aynı durumun yaşandığını söylemek mümkün değildir.

Tablo 21. Sarıçam İlçesinde Bulunan Kovan Sayıları ve Bal Üretim Miktarları (2015-2020)

Yıl	Arı Kovanı (Adet)	Bal Miktarı (Ton)
2015	22.089	376
2016	19.589	333
2017	29.000	638
2018	33.000	693
2019	33.250	695
2020	26.650	586

Kaynak: TÜİK

Arıkovanı sayısında yaşanan artışla aynı doğrultuda doğal bal üretimi de artmıştır. Sarıçam ilçesinde 2015 yılında 22.089, 2016 yılında 19.589, 2017 yılında 29.000, 2018 yılında 33.000, 2019 yılında 33.250, 2020 yılında ise 26,650 arı kovana bulunmaktadır. İlçede üretilen doğal bal miktarı ise 2015 yılında 376 ton, 2016 yılında 333 ton, 2017 yılında 638 ton, 2018 yılında 693 ton, 2019 yılında 695 ton, 2020 yılında ise 586 ton olmuştur. 2015-2020 yılları arasında arı kovana ve doğal bal üretiminin en fazla olduğu yıl 2019, arıkovanı ve bal üretiminin en az olduğu yıl ise 2016 yılıdır.

İlçede hayvansal üretimde sahip olunan çeşitlerden en fazla üretimin yapıldığı ürün sığır sütüdür. 2015, 2016, 2017, 2018 ve 2019 yıllarında en fazla sığır sütü elde edilmiştir (Tablo 22). Hayvansal ürün çeşitlerinde yıllara göre en fazla üretimin yapıldığı bir diğer ürün ise koyun sütüdür. Sonrasında ise sırasıyla keçi sütü, yapağı, keçi kılı ve tiftik gelmektedir. İlçenin sahip olduğu küçükbaş hayvan sayısı düşünüldüğü takdirde elde edilen ürünlerden koyun ve keçi sütünün düşük seviyede olması, küçükbaş hayvanların etinden daha fazla yararlanıldığına bir göstergesidir. İlçede 2015 TÜİK verilerine göre 6 tonluk manda sütü üretimi gerçekleşmiştir ancak sonraki yıllarda manda sütü üretimi tamamen durmuştur.

Tablo 22. Sarıçam İlçesinde Hayvansal Üretim Miktarları (2015-2020)

Tür	2015	2016	2017	2018	2019	2020
Sığır Sütü(Ton)	42.053	46.493	56.900	68.003	48.463	-
Manda Sütü(Ton)	6	-	-	-	-	-
Koyun Sütü(Ton)	1366	1120	1820	2115	1922	-
Keçi Sütü(Ton)	1304	680	1384	1530	807	-
Yapağı(Ton)	72	66	65	91	69	52
Tiftik(Ton)	0,38	0,139	0,26	0,35	0,27	0,03
Keçi Kılı(Ton)	14	11	12	14	8	7,256

Kaynak: TÜİK

Sanayi ve Ticaret

Bir yerleşim alanındaki ekonomik faaliyetlerin çeşitliliği kalkınmaya hız kazandıran bir durumdur (Atalay, 1995; Belge, 2018; Tümertekin ve Özgüç, 1997; Özav ve Ersöz-Tüğen, 2020). Sarıçam ilçesinde, sanayi ve ticaret anlamında çeşitlilik söz konudur. Sarıçam ilçesi sınırları içerisinde bulunan Adana Hacı Sabancı Organize Sanayi Bölgesi (AOSB), bünyesinde bulundurduğu ve çeşitli sektörlerde üretim gerçekleştiren fabrikalar ve ticaret merkezleri (Fotoğraf 5) ile Sarıçam ilçesine sağladığı ekonomik katkıların yanında ülke ekonomisine de önemli katkılar sunmaktadır. 16 km²'lik bir alana sahip olan AOSB'de 452 işletme bulunmakta ve 35.000 kişi'nin istihdamı sağlanmaktadır. Yıllık dış ticaret hacmi 1,2 milyar dolar olan AOSB, Sarıçam ve Türkiye için önemli bir kuruluştur. AOSB'nin varlığının yanında, ilçede caddelerde ve mahallelerde sanayi faaliyetleri yürüten küçük işletmeler bulunmaktadır.

Sarıçam'da yer alan organize sanayi bölgesinde, çeşitli alanlarda üretim gerçekleştiren fabrikalar yer almaktadır. Bu alanlar; ağaç ve ağaç ürünleri imalatı, ana metal sanayi, elektrikli teçhizat imalatı, giyim eşyaları imalatı, gıda ürünleri imalatı, kâğıt ürünleri imalatı, mobilya imalatı, tekstil ürünleri imalatı, temel eczacılık ürünleri imalatı ve tütün ürünleri imalatı olarak sıralanabilmektedir. AOSB'ye ulaşımın oldukça kolay olması, bölgenin gelişimini doğrudan etkileyen önemli bir husustur. AOSB, doğrudan otoyol bağlantılı bir konumda bulunmaktadır. Sarıçam ilçesinde, otoyol giriş çıkışının mümkün olması, AOSB'ye ulaşım konusunda önemli bir avantaj yaratmaktadır. Ulaşım imkânlarının gelişmişliği hem Sarıçam ilçesinden hem de Türkiye'nin her yerinden otoyol ile AOSB arasında bağlantı kurulmasını mümkün kılmaktadır. Sarıçam ilçesinin konumu ticaret ve sanayi faaliyetlerini doğrudan etkilemektedir. İlçenin çevre şehirlere

sınırı olmamasına rağmen konum olarak merkezi bir durumda olması bu faaliyetler için avantaj sağlamaktadır. İlçenin gelişmişlik durumu da ilçede bulunan üretimi destekler niteliktedir. Sarıçam ilçesiyle bağlantısı bulunan otoyolun ilçeye yapılan hammadde transferini kolaylaştırması ilçedeki sanayi faaliyetlerini olumlu etkilemiştir.

İlçede demirci, tornacı, oto tamirci, marangoz gibi çeşitli sanayi faaliyeti yürüten çok sayıda küçük işletmeler bulunmaktadır. Bu durum, ilçe ekonomisine küçük çapta bile olsa katkı sağlamaktadır. Ayrıca Sarıçam ilçesinde haftanın her günü, ilçenin farklı bölgelerinde pazarlar kurulmakta, bu pazar alanlarına gelişmiş durumda olmasına bağlı olarak ulaşım her zaman mümkün olabilmektedir.



Fotoğraf 5. Sarıçam İlçesinde Bir Ticaret Merkezi

Ulaşım

Mekânsal gelişme de ulaşım alanları yanısıra ulaşım sistemlerinden önemli etkisi vardır (Adıgüzel, vd.,2015). Sarıçam ilçesinin arazi yapısında ulaşımı olumsuz anlamda etkileyecek özellikler görülmemektedir. Ulaşımın gelişmiş durumda olması ilçe gelişimini de doğrudan etkileyen önemli bir husustur. İlçede ulaşımın yükünü genel olarak özel halk otobüsleri ve dolmuşlar üstlenmekte ancak belediye otobüslerinin de ulaşımında payı bulunmaktadır. Sarıçam'da neredeyse her mahallede ulaşım araçlarına erişim imkânı oldukça kolaydır. Ancak ilçede ulaşımın gelişme aşamasında olduğu bölgeler de bulunmaktadır. Bu durumun temel nedeni, ilçede yerleşmeye yeni açılmış bölgelerin varlığıdır.

İlçe merkezi Adana Şakirpaşa Havalimanı'na 13,6 km, Adana Tren Garı'na 14 km, Adana Merkez Otogarı'na 14,8 km ve Yüreğir Otogarı'na 7,6 km mesafededir. İlçeden Adana Merkez Otogarı'na ve Yüreğir Otogarı'na ulaşım oldukça kolay durumdadır. Adana Merkez Otogarı'na karayolu ve otoyol bağlantısı mevcuttur. Bölge halkı tarafından küçük otogar olarak adlandırılan Yüreğir Otogarı'na karayolu bağlantısı sağlanırken, kısmi olarak otoyol bağlantısı da sağlanmaktadır. Adana Merkez Otogarı ile şehirlerarası ulaşım; Yüreğir Otogarı ile merkez ilçelere uzak konumda olan Tufanbeyli, Saimbeyli, Feke, Kozan, İmamoğlu, Aladağ, Pozantı, Karaisalı, Kozan ve Ceyhan ilçelerine ulaşım sağlanmaktadır.

SONUÇ VE ÖNERİLER

Bu araştırmada, Sarıçam ilçesinin beşeri ve ekonomik coğrafya potansiyelini ortaya koymak amaçlanmıştır. Sarıçam ilçesi, Adana'nın beş merkez ilçesinden birisidir. 2020 yılı TÜİK verilerine göre ilçenin toplam nüfusu 194.019'dur ve ilçe nüfusun çoğunluğunu erkek nüfus oluşturmaktadır. İlçenin sahip olduğu toplam 770 km²lik alan ile Adana'nın merkez ilçeleri arasında büyüklük bakımından 3. sıradadır. İlçede doğum oranlarında yıllara göre değişim sözkonusudur. 2015-2020 yılları arasında doğum oranlarının en yüksek olduğu yıl 2016 yılıdır. İlçede yaşanan ölümlerde sürekli olarak sayısal artış olmasına rağmen, ölüm oranlarında artışın yaşandığını söylemek mümkün değildir. Ölüm oranlarının en fazla olduğu yıl 2016 yılıdır. İlçeye yapılan göçlerin genel anlamda komşu çevre ilçelerden olduğu söylenebilir. İlçenin sahip olduğu genç nüfusta yıllara göre sürekli olarak artışlar yaşanmaktadır. Bunun temel nedeni, ilçenin hızlı gelişimine bağlı olarak iş imkânlarının ortaya çıkması gösterilebilir. Adana ilinde bulunan Çukurova Üniversitesi ve Adana Alparslan Türkeş Bilim ve Teknoloji Üniversitesi, Sarıçam ilçesi sınırları içerisinde yer almaktadır. İlçe nüfusu mezun olunan eğitim

düzeyine göre incelendiğinde, iki üniversitenin de ilçede eğitim düzeyinin artmasına olumlu etki yaptığı görülmektedir. Bunun yanında incelenen verilere göre, ilçede geçmiş yıllarda erkeklerin okuma oranı kadınlara göre daha fazlayken, günümüzde bu durum tam tersine dönmüştür. İlçe nüfusunun artmasına bağlı olarak aritmetik nüfus yoğunluğunda yıllara göre artışlar yaşanmıştır.

İlçenin ortalama yükseltisi 21 m'dir ve bu yükselti ortalamasına sahip alanlarda yerleşim daha hızlı bir ivme gösterirken ilçenin kuzeydoğu bölgesinde yükseltinin artması yerleşmeyi nispeten olumsuz etkilemiştir. Ayrıca ilçenin kuzeyinde bulunan ormanların varlığına bağlı olarak, kuzey bölümlerinde yerleşmeler yok denecek kadar azdır. İlçede bulunan mesken tipleri ilçe merkezinde ve ilçenin diğer bölümlerinde birbirinden farklılık gösterir. İlçe merkezinde betonarme meskenler hâkimken, ilçenin kırsal yerleşmelerinde taş meskenler ağırlık kazanmaktadır. Mesken tiplerinde yıllara göre değişiklikler yaşanmıştır. Tek veya iki katlı müstakil yapılar günümüzde yerini çok katlı binalara bırakmaktadır. İlçenin kurulduğu 2008 yılında 37 köy ve 28 mahalle bulunmakta iken, 12 Kasım 2012 yılında 6360 sayılı kanun ile köyler, ilçe sınırlarına mahalle olarak dâhil edilmiştir. İlçede bulunan köy yerleşmelerinde nüfusu artan ve azalan köyler olmuştur. Köy yerleşmelerinde gelişmeler yaşanması nüfusta artışa neden olurken, ilçe merkezine oldukça uzak konumda bulunan köylerin nüfusunda azalmalar meydana gelmiştir. İlçe idari anlamda Mehmet Akif Ersoy Mahallesi'ne kümelenmiş durumdadır. İdari kurumlar genel olarak bu mahallede yer almaktadır.

Ticari ve ekonomik anlamda da ilçe oldukça gelişmiş durumdadır. İlçede AOSB'nin yer alması ve çeşitli ticaret merkezlerinin bulunması, ilçe ekonomisine ve ticaretine doğrudan katkı sağlamaktadır. İlçenin sahip olduğu yüzölçümünün %5,5'i tarım arazisidir. Sarıçam'ın gelişmiş durumda olması tarımsal üretimde verimliliği doğrudan etkilemektedir. İlçenin sahip olduğu iklim özellikleri de tarımsal faaliyetler için uygundur. Sarıçam ilçesinde örtü altı tarım alanında son on yıllık süreçte hızlı bir gelişim yaşanmıştır. İlçenin sahip aldığı örtü altı tarım alanları 15 dekarlık alandan 536 dekara yükselmiştir. Bu durum, ilçenin örtü altı tarıma uygunluğunu yansıtmaktadır.

İlçede hayvancılık da önemli ekonomik gelir kaynağıdır. İlçede yaygın olarak küçükbaş hayvancılık yapılmaktadır. Hayvansal üretimde en fazla üretim sığır sütünde gerçekleşirken en az üretim ise manda sütünde ve tiftik üretiminde gerçekleşmiştir. İlçe sanayi ve ticaret anlamında giderek gelişme göstermektedir. Sarıçam'da özellikle AOSB'nin varlığı, ekonomik anlamda ilçe için güç yaratmaktadır. Ayrıca ilçede büyük sanayi kuruluşlarının yanında küçük sanayi kuruluşlarının da yer alması, ilçe ekonomisini destekler niteliktedir. Sarıçam ilçesinin sahip olduğu coğrafi özellikler ulaşımın gelişmesine katkı sağlamıştır. İlçede ulaşım oldukça gelişmiş durumdadır ancak son yıllarda yeni yerleşim alanlarının kurulmasına bağlı olarak ulaşımın az geliştiği bölgeler de vardır.

İlçedeki hızlı gelişim sürecinin olumlu etkilerinin yanında yaratmış olduğu olumsuz etkiler de bulunmaktadır. Bu olumsuz etkilerin başında altyapı sorunları gelmektedir. İlçenin farklı bölgelerinde nüfus fazla olmasına rağmen altyapı kaynaklı sorunlar yaşanmaktadır. İlçede yağış sonrası küçük çaplı su baskınları yaşanmaktadır (Toprak ve Gültekin, 2007; Demirel ve Şenol, 2019). Bu durumun önüne geçmeye yönelik adımlar atılsa da yeterli olmadığı düşünülmektedir. Sarıçam ilçesinin sahip olduğu tarımsal arazilerin verimlilik oranı yüksek durumdadır. Yüksek verimlilik sağlanan bu arazilerin bir kısmı ilçe merkezinde bulunmaktadır. Bu arazilerin yerleşmeye açılması ile tarımsal faaliyetlerin yapılmasını güçleştirmektedir. Hızlı kentleşmenin tarım arazilerini tehdit etmeye başladığı alanlarda tarımsal nitelikli alanlarının korunması sürdürülebilir bir arazi yönetimi için önemlidir (Kara ve Şahbaz, 2016; Yakar, 2013). Ayrıca bu durum orman alanlarında olumsuz etkilemeye devam etmektedir. Sarıçam ilçesindeki ormanlık alanlar mera alanlarına dönüştürülmüştür (Sönmez, 2011). Özellikle nüfus artışına bağlı olarak artan konut ihtiyacını karşılamak için tarım arazileri ve orman alanları imara açılmakta ve bu durumda doğal kaynakların hızla tükenmesine neden olmaktadır (Karademir ve Doğan, 2019). Bu anlamda arazi kullanımında planlama sürecine daha dikkat edilmelidir.

ÇIKAR ÇATIŞMASI BEYANI

Yazarlar aralarında çıkar çatışması olmadığını beyan ederler.

EXTENDED SUMMARY

HUMAN AND ECONOMIC GEOGRAPHY OF SARIÇAM (ADANA) DISTRICT**INTRODUCTION**

Sarıçam district is one of the five central districts of Adana province. It is surrounded by Imamoğlu district in the north, Yüreğir district in the south, Ceyhan district in the east, Çukurova and Karaisalı districts and Seyhan and Çatalan dams in the west. Sarıçam, which was granted the status of district in March 2008, has shown rapid development and this process continues. Among the central districts, Sarıçam is the third big district in terms of area with 770 km². The average elevation of the district is 21 m. Sarıçam, one of the five central districts located in Adana Province, is quite close to the other four central districts. It is located 37 km from Yüreğir, 62 km from Çukurova, 11 km from Seyhan and 78 km from Karaisalı.

Sarıçam district has a very rich structure in terms of commercial functions. In the district, both the central neighborhoods and the neighborhoods that are far from the district center are in a position to meet their commercial needs. There are all kinds of businesses in the district. These trade houses are generally located close to each other at points that can be described as the center of the neighborhoods. In this study, it is aimed to reveal the human and economic geography potential of Sarıçam district in detail. It is thought that revealing the rapid development of the district in recent years will contribute to the literature.

METHOD

In this study, it is aimed to analyse the human and economic geography characteristics of Sarıçam district. Accordingly, in the study conducted according to the qualitative research method, data were obtained from the Turkish Statistical Institute (TUIK), the General Directorate of Mapping (HGM), the General Directorate of Meteorology (MGM), the Official Site of the Ministry of Agriculture and Forestry, the Sarıçam District Directorate of National Education and field studies in the field. The data were analyzed using document analysis and reported using descriptive techniques.

FINDINGS

The Mediterranean climate is observed in Sarıçam district. It has a climate with hot and dry summers and warm and rainy winters. Sarıçam district, which is a part of Çukurova Region, has quite fertile lands. In this sense, agriculture in the district is quite important. It continues despite the rapid urbanization in the district.

The population of the district increased by 5.57% between 2008-2009. It continued to increase in the following years; 4,29 % between 2009-2010, 3,22 between 2010-2011. Increase ratio was 7,03 % between 2011-2012, 3,91% between 2012-2013, 3,91% between 2013-2014. Also it increased by 4,79% between 2014-2015, 4% between 2015-2016, 4,5% between 2016-2017. Ratios of increase were; 5,69% between 2017-2018, 4,88% between 2018-2019, 6,83% between 2019-2020. It is possible to say that although the population of the district has constantly increased the ratio of increase decreases in years. The period in which the lowest increase was seen in the district population is between 2010 and 2011 with a rate of 3.22%. The highest increase was observed with 7,03% ratio between 2011-2012. Since its establishment in 2008, the population of Sarıçam district increased by 77,52% between 2008 and 2020. In 2008, young age dependency ratio in the population of Sarıçam district was 45.34%, while old age dependency ratio was 5.44%. In 2020, the former ratio decreased as 36,95%, the latter ratio decreased as 7,22%. There was great increase in the population of the dependents aged 0-14 years and over 65 years between 2008-2020 years. Due to these increases, the ratio described as the dependent population ratio in the district's population should have increased. However, in addition to the increase in the number of dependent population, there was an increase in the 15-64 age group, which is characterized as economically productive group. Depending on the large scale of the increase in the 15-64 age group, there was a decrease in the dependence rates of the district's young and old population despite the increase in the amount.

Many elements that have the characteristics of increasing production in agricultural lands are present in Sarıçam. The absence of irrigation problems thanks to the development of the district, the existence of a land structure suitable for the movement of mechanization in agriculture and proper markets for the sale of agricultural products are among such elements. There are suitable conditions for growing many different agricultural products in the district. In 2020, wheat and sunflower seeds were the two most planted crops in the district among cereals and vegetable crops. Ranching is an important economic activity in Sarıçam. In 2020, there were 74,736 live animals in the district and the most common animal species was sheep. Between 2010 and 2020, the number of small cattle in the district was higher than the

number of cattle. Although the increase in the number of cattle in the 10-year period was not much, and the increase in the number of small cattle was quite large.

In Sarıçam district, there are differences in the types of residences and the changes experienced by the dwellings in the district center and other parts of the district. While in the past years, single-storey or two-storey dwellings were more common in the district center (Saban, 2006; Taş, 1998), today's residences are under the influence of vertical growth (Öcal, 2020; Yüceşahin, Bayar & Özgür, 2004). In this direction, it is possible to say that detached buildings have started to be replaced by multi-storey buildings. In the central neighborhoods of the district, there are areas where single-storey detached buildings and high-rise buildings are intertwined.

Sarıçam has a very rich structure in terms of commercial function. The central districts and the neighbourhoods far from the district centre are also able to meet their needs in a commercial sense. There are all kinds of trading houses in the district. These trading houses are usually located close to each at points that can be described as the centre of the neighbourhoods. In addition, Adana Hacı Sabancı Organized Industrial Zone (AOIZ), located within the borders of the district, is an area that makes the district commercially important. The involvement and production of various companies in the AOIZ is an important issue that keeps trade alive in the district. In addition, the presence of a highway connection, which makes it possible to reach all parts of Turkey makes the district more important for commerce. In this context, the study aims to reveal the human and economic geography potential of Sarıçam in detail. In the literature review, it is determined that there have been no studies in which Sarıçam is evaluated in terms of human and economic geography. Accordingly, it is thought that the evaluation of the rapid development experienced by the district in recent years will contribute to the literature.

In the organized industrial zone located in Sarıçam, there are factories that make production in various fields. These areas can be listed as manufacture of wood and wood products, main metal industry, electrical equipments, apparel, food products, paper products, furniture, textile products, basic pharmaceutical products and tobacco products. The fact that access to the AOIZ is quite easy is another important aspect that directly affects the development of the region. AOIZ is located in a direct highway-connected joint. The fact that it is possible to enter and exit the highway in Sarıçam district creates an important advantage in terms of transportation to AOIZ. Developed transportation facilities make it possible to establish a connection between the highway and the AOIZ both from the Sarıçam district and all over Turkey. The location of the Sarıçam directly affects trade and industrial activities. Although the district does not have borders with the surrounding cities, the fact that it is centrally located provides an advantage for these activities. The development status of the district is evidence of the production in the district. The fact that the highway connected with Sarıçam district facilitated the transfer of raw materials to the district affected the industrial activities positively in the district.

The low elevation of Sarıçam district is very effective in the development of transportation. There are no features that will affect transportation negatively in the land structure of the district. The fact that transportation is developed is also an important issue that directly affects the development of the district. In general, private public buses and dolmuşes (shared taxis) take over the burden of transportation in the district, but municipal buses are also used. In Sarıçam, it is quite easy to access transportation vehicles in almost every neighbourhood, but there are also some areas where transportation is under development. The main reason for this situation is that there are areas in the district that have just been opened to settlement. Regular transportation system in these areas has not been fully developed yet.

CONCLUSION AND RECOMMENDATIONS

While there are positive effects of the rapid development process in the district, there are also negative effects that it has created. Infrastructure is the main problem. Although there is a large population in different parts of the district, there are problems caused by infrastructure. Small floods happen after rains. It is believed that the precautions taken to prevent this situation are not enough. Fertility ratio of agricultural lands in Sarıçam is high. Some of these lands exist in district centre. It became impossible to make agricultural activities after opening these lands to settlement. Thus, opening fertile agricultural lands located in district centre to settlement must be prevented. Sarıçam has significant advantages thanks to its location. However, there are also areas where there is no settlement near the district centre. It is suggested to contribute to the economy of the district and the country by establishing new industrial zones in these areas.

KAYNAKÇA

Adıgüzel, F., Toroğlu, E. & Kaya, Ö. (2015). Kentsel gelişme ile ulaşım ilişkisi: Adana örneği, *Turkish Studies International Periodical For the Languages, Literature and History of Turkish or Turki*, 10(6), 27-46.

- Atalay, İ. (1995). *Türkiye'nin Beşeri ve Ekonomik Coğrafyası 2*, İstanbul: İnkılap Yayınları.
- Belge, R. (2018). Denizli kent kimliğini oluşturan coğrafi öğeler. *Ege Coğrafya Dergisi*, 27(2), 167-181.
- Demirel, Ç.B. & Şenol, S. (2019). *Hızlı büyüme potansiyeline sahip yerleşim alanlarının detaylı toprak etütleri ve arazi değerlendirmeleri: Mustafalar Köyü örneği, Adana, Yüzüncü Yıl Üniversitesi Tarım Bilimleri Dergisi*, 29 (4), 711-721.
- Doğanay, H. (1997). *Türkiye Beşeri Coğrafyası*. Milli Eğitim Bakanlığı Yayınları 2982, İstanbul.
- Gökburun, İ. (2020). Türkiye'nin Demografik Dönüşüm Sürecinde Nüfus Politikalarının Rolü / *The Role of Population Policies in the Process of Turkey's Demographic Transition. Future Visions Journal*, 4(4), 1-15. doi: 10.29345/futvis.141
- Göney, S. (1976). *Adana Ovaları I*. İstanbul: Üniversitesi Edebiyat Fakültesi Yayını.
- Kara, H. & Şahbaz, H. (2016). Afyonkarahisar kentsel sit alanında coğrafi gözlemler, *Uluslararası Sosyal Araştırmalar Dergisi*, 9(45), 397-407.
- Karademir, D. & Doğan, M. (2019). Kilis ilinde arazi kullanımında meydana gelen değişimler. *Journal of Awareness*, 4(3), 329-342.
- Öcal, T. (2020). *Dikey Şehirleşmenin Coğrafi Analizi Adana Çukurova*, Ankara: Pegem Akademi.
- Özav, L. & Ersöz -Tüğen, A. (2020). Sürdürülebilir turizm açısından Merkezefendi ve Pamukkale ilçelerinin doğal, tarihi ve kültürel çekiciliklerinin değerlendirilmesi. *Atatürk Üniversitesi Sosyal Bilimler Enstitüsü Dergisi*, 24 (2), 647-664.
- Saban, D. F. (2006). XVI. yüzyılda Adana kentinin fiziksel yapısına dair bulgular. *Çukurova Üniversitesi Sosyal Bilimler Enstitüsü Dergisi* 15 (3), 161-182.
- Sarıçam İlçe Milli Eğitim Müdürlüğü (2021). "Tanıtım ve Okullar ve Diğer Kurumlar". Erişim tarihi: 15 Mart 2021, <https://saricam.meb.gov.tr>
- Sönmez, M. E. (2011). Adana şehrinin alansal gelişimi ve yakın çevresinin arazi kullanımında meydana gelen değişimler. *Türk Coğrafya Dergisi*, 57,55-69.
- Tanoğlu, A. (1966). Nüfus ve Yerleşme. İstanbul Üniversitesi Yayın No:1183, Edebiyat Fakültesi Coğrafya Enstitüsü Neşriyat No:45, İstanbul.
- Tarım ve Orman Bakanlığı Resmi Sitesi (2021). "Örtü Altı Yetiştiricilik". Erişim Tarihi: 12 Nisan 2021, <https://www.tarimorman.gov.tr/>
- Taş, K. Z. (1998). 18. yüzyılın son çeyreğinde Adana şehri. *Ankara Üniversitesi Osmanlı Tarihi Araştırma ve Uygulama Merkezi Dergisi* 9, 367-387.
- Toprak, A & Gültekin, E. (2007). Adana İli Sarıçam Dersei Islahı Çalışmasının Peyzaj Tasarım ve Planlaması Yönlerinden Değerlendirilmesi, Çukurova Üniversitesi, Fen Bilimleri Enstitüsü, Yüksek Lisans Tezi, Adana.
- Tümertekin, E. & Özgüç, N. (2004). *Beşeri Coğrafya İnsan Kültür Mekân*. İstanbul: Çantay Kitabevi.
- Tümertekin, E.& Özgüç, N. (1997). *Ekonomik Coğrafya, Küreselleşme ve Kalkınma*. İstanbul: Çantay Kitabevi.
- Türkiye İstatistik Kurumu (TÜİK). <https://biruni.tuik.gov.tr/medas/?kn=95&locale=tr>, Erişim tarihi: 12 Nisan 2021.
- Türkiye İstatistik Kurumu (TÜİK). <https://biruni.tuik.gov.tr/medas/?kn=130&locale=tr>, Erişim tarihi: 10 Şubat 2021.
- Türkiye İstatistik Kurumu (TÜİK). <https://biruni.tuik.gov.tr/medas/?kn=92&locale=tr>, Erişim tarihi: 07 Ocak 2021.
- Türkiye İstatistik Kurumu (TÜİK). <https://biruni.tuik.gov.tr/medas/?kn=101&locale=tr>, Erişim tarihi: 12 Nisan 2021.
- Yakar, A. (2013). Kentsel gelişme alanlarında arazi kullanımı ve değişiminin sürdürülebilir arazi yönetimi açısından incelenmesi: Trabzon İli Örneği. Karedeniz Teknik Üniversitesi, Fen Bilimleri Enstitüsü, Yüksek Lisans Tezi, Trabzon.
- Yıldırım, A. & Şimsek, H. (2008). *Sosyal Bilimlerde Nitel Araştırma Yöntemleri*. Ankara: Seçkin Yayınları.
- Yüceşahin, M. M., Bayar, R. & Özgür, E. M. (2004). Türkiye'de şehirleşmenin mekânsal dağılışı ve değişimi. *Coğrafi Bilimler Dergisi*, 2 (1), 23-39.