

Türkiye’de Heyelan Üzerine Yapılan Lisansüstü Tez Çalışmalarının Genel Eğilimleri

Berrin ORDUHAN¹, Melike KOZANHAN², Leyla Yeniay SATILMIŞ³ ve Yurdal DİKMENLİ⁴

¹ Kırşehir Ahi Evran Üniversitesi, Sosyal Bilimler Enstitüsü, berrinordhn@gmail.com

² Kırşehir Ahi Evran Üniversitesi, Sosyal Bilimler Enstitüsü, melikekohanhan20@gmail.com

³ Kırşehir Ahi Evran Üniversitesi, Sosyal Bilimler Enstitüsü, leyla.yeniay71@gmail.com

⁴ Kırşehir Ahi Evran Üniversitesi, Eğitim Fakültesi, dikmenliy@hotmail.com

*Sorumlu iletişim yazarı: dikmenliy@hotmail.com

Özet

Bu çalışmanın amacı heyelana yönelik gerçekleştirilen lisansüstü çalışmalarının genel eğilimlerini belirlemektir. Bu amaç doğrultusunda lisansüstü tez çalışmalarının tez yazarı cinsiyeti, tez danışmanı cinsiyeti, tez danışmanı unvanı, yayın yılı, üniversite, enstitü, bilim alanı, araştırma yöntemi ve konusu belirlenmeye çalışılmıştır. Araştırmada nitel araştırma benimsenerek veri toplama yöntemi olarak doküman incelemesi yöntemi kullanılmıştır. Yüksek Öğretim Kurulu (YÖK) Ulusal Tez Merkezi’nde yer alan yüksek lisans ve doktora tezleri bu araştırmanın veri kaynağını oluşturmaktadır. Heyelan anahtar kelimesi tez adı alanında aratılarak, YÖK Tez Arama Merkezi veri tabanında 211 lisansüstü teze ulaşılmıştır. Ancak bu tezlerden 13 tanesinin tam metnine ulaşamadığı için çalışma 198 lisansüstü tez ile yürütülmüştür. Araştırmada elde edilen veriler içerik analizi ile incelenmiştir. Elde edilen sonuçlara göre heyelana yönelik gerçekleştirilen tezlerin 1992-2020 yıllarını kapsadığı ve en fazla tezin 2019 yılında tamamlandığı tespit edilmiştir. Tezi hazırlayanların ve tez danışmanlarının cinsiyetlerinin çoğunluğunun erkek ve tez danışmanlarının akademik unvanlarının ise profesör doktor olduğu belirlenmiştir. Lisansüstü tezlerin üniversitelere dağılımı incelendiğinde Karadeniz Teknik Üniversitesi birinci sırada yer almaktadır. Tezlerin daha çok jeoloji mühendisliği alanında yapıldığı ve tezlerde en fazla kullanılan araştırma yönteminin de zemin etüdü olduğu tespit edilmiştir. Yine çalışmanın sonuçları arasında en çok heyelan incelenmesinin tez konusu olarak kullanıldığı belirlenmiştir. Araştırmada sadece Türkiye’de yapılan lisansüstü tezlerin incelenmiş olması nedeniyle heyelana yönelik yurt dışında yapılan tezlerin de incelenmesi ve Türkiye’deki eğilimlerle karşılaştırılmasının yapılması önerilebilir.

Anahtar Kelimeler: Heyelan, Lisansüstü Tezler, Doküman İncelemesi,

General Trends of Postgraduate Thesis Studies on Landslide in Turkey

This study aimed to determine the trends of graduate studies on landslides by categorizing certain variables such as the gender of dissertation author and supervisor, the title of a dissertation supervisor, publication year, university, institute, branch, research method, and the subject of graduate dissertations. It was qualitative research using the document analysis method to collect data. The master's and doctoral dissertations in the National Thesis Center Database of the Council of Higher Education (CoHE) were the study's data sources. By searching the keyword "landslide," 211 graduate dissertations were obtained from the CoHE National Thesis Center Database. However, since the full text of 13 dissertations was not available, the study was carried out on 198 graduate dissertations. The study data were analyzed using content analysis methods. According to the results, the dissertations on landslides covered the years 1992-2020, and most of them were completed in 2019. The majority of the dissertation authors and supervisors were male, and the titles of the supervisors were professor doctors. When the distribution of graduate dissertations was examined, Karadeniz Technical University ranked first. It was determined that the dissertations were primarily on geological engineering, and the most common research method was a ground survey. It was also concluded that landslide dilution was the most addressed topic in the dissertations. Since only the graduate dissertations in Turkey were examined in the study, it is suggested to review the dissertations on landslides abroad and compare them with Turkey.

Key words: Landslide, Graduate Dissertation, Document Analysis.

1 Giriş

İnsanoğlu doğal ortama uyum sağlayarak veya ona müdahale ederek kendine kültürel bir ortam oluşturmuştur. İnsan yaşamı boyunca bu ortamda afetler ile mücadele etmek zorunda kalmıştır. Afet; insanlar için sosyo-ekonomik kayıpların meydana geldiği, günlük hayatlarının engellendiği doğal veya insan kaynaklı olaylar olarak nitelendirilir (AFAD, 2020). Afet aynı zamanda insanlara ve onların yaşam alanlarına zarar veren her türlü olay olarak da tanımlanmıştır (Dikmenli ve Gafa, 2017). Afetler genel olarak; önceden belirlenemeyen ve genelde birdenbire meydana gelen ve bölgesel imkanları yetersiz kılan, küresel çapta acil yardım gerektiren, bunların neticesinde büyük kayıplara, yıkımlara ve insanların türlü acılar çekmesine sebep olan durum olarak ifade edilmiştir (Hoyois vd. 2007). Kaynağını doğadan alan insanların yaşamını çok boyutlu olarak olumsuz etkileyen her türlü olaya doğal afet; kaynağını insandan alan ve insan hayatını olumsuz etkileyen her türlü olay ise beşerî afet olarak tanımlanmaktadır (Şahin & Sipahioğlu, 2007). Ancak doğal afeti meydana getiren olaylar doğada her zaman meydana gelen olaylar olup, bunlar insana ve çevresine zarar verdiklerinde afet niteliği kazanırlar (Değirmenci & İltter, 2013; Özey, 2011; Şahin & Sipahioğlu, 2007).

Doğal afetler, jeolojik ve meteorolojik kökenli afetler olmak üzere iki grupta toplanmaktadır. Jeolojik kökenli doğal afetler; heyelan, deprem, yanardağ patlamaları, kaya düşmesi, çamur seli ve tsunami gibi yer hareketleri veya yer kabuğuyla ilgili afetlerdir (Şahan, 2019). Meteorolojik kökenli doğal afetler ise; sel-su baskınları, aşırı kar, sis, yıldırım düşmesi, fırtına, çığ, don, kuraklık gibi meteorolojik olaylarla ilgili olan afetlerdir (Şahin ve Sipahioğlu, 2002).

Türkiye; jeolojik yapısı, iklim özellikleri, yer şekilleri ile hidrografya, toprak ve bitki örtüsüne bağlı olarak deprem, heyelan, sel gibi afetleri çok sık yaşamakta ve bu afetlerden kaynaklı olarak önemli derecede can ve mal kayıplarına maruz kalmaktadır (Özdemir,2005). Türkiye’de en fazla meydana gelen doğal afet heyelan (%45), en fazla etkilenen insan sayısına göre ise depremler (%55) olduğu belirtilmiştir. Heyelan, yamaç dengesinin bozulması sonucu, eğimli yamaçtaki kütlelerin bir bölümünün yerçekiminin etkisiyle, yamaç eğimi doğrultusunda hareket ederek eğimin azaldığı veya bittiği yerde birikmesi, yer değiştirmesi olarak tanımlanabilir (Öztürk, 2002). Heyelanlar meydana geldikleri yerlerde can ve mal kayıplarına neden olmakla beraber, özellikle ulaşım yollarının kapanması veya hasar görmesi, tarımsal alanlarda verimsizlik veya ürün kaybı ve ormanlık alanlardaki kütleli hareketten dolayı ciddi olumsuzluklara yol açmaktadır (AFAD, 2020).

Heyelanların oluşmasına etki eden doğal etmenler; iklim özellikleri, jeolojik yapı, jeomorfolojik yapı ve bitki örtüsü olarak sıralanabilir. Bu doğal faktörlerin dışında, heyelan olaylarının oluşmasına veya gelişmesine etkin eden yamaç eğiminin bozulmasına yol açan beşerî faaliyetler de bulunmaktadır. Kadioğlu’na (2008) göre ülkemizde kütleli olarak büyük olan heyelanların çoğunluğunun genellikle çok yağış alan ve dik eğime sahip yamaçlarda, özellikle de kuvvetle yarılmış olan, nemli ve litoloji bakımından da uygun olan Kuzey Anadolu dağlık alanında meydana geldiği gözlenmiştir. Türkiye’de en çok heyelan olayının meydana geldiği illeri; Rize, Erzurum, Kastamonu ve Trabzon’dur (Gökçe vd., 2008).

İnsan hayatını doğrudan veya dolaylı yollardan etkileyen heyelan olayı üzerine farklı alanlarda ve çok sayıda çalışma yapılmıştır. Yapılan bu çalışmaların bazılarında heyelana neden olan çevresel faktörler üzerinde durulurken (Doğu vd., 1989; Nişancı, 1990; Öner, 1991; Girgin, 1995; Bulut vd., 2000; Deniz ve Sındır, 2001; Akbulut, 2010) bazılarında ise bölgesel duyarsızlık ya da risk değerlendirmeleri üzerinde durulmaktadır (Gökçeoğlu ve Aksoy, 1996; Baeza vd., 2001; Lee vd., 2001, Donati vd., 2002; Ercanaoğlu vd., 2002; Yeşilçınar vd., 2005; Çan vd., 2005; Akgün vd., 2007; Yalçın ve Bulut, 2007; Nefeslioğlu vd., 2008; Yılmaz, 2009; Sunkar ve Avcı, 2016).

Ülkemizde en sık görülen afetlerden biri olarak heyelan konusunda çok sayıda lisansüstü tez yapıldığı görülmektedir. Ancak Türkiye’de heyelan ile ilgili yapılmış olan lisansüstü tezleri incelemeye yönelik herhangi bir çalışmaya rastlanmamıştır. Bu nedenle bu konuda gerçekleştirilen lisansüstü çalışmaların incelenmesi ve takip edilmesinin bundan sonraki çalışmalar için önemli olduğu söylenebilir. Heyelan konusu farklı disiplinlerin çalışma konusunu oluşturmaktadır. Bu çalışma ile hangi disiplinlerde ne kadar çalışmanın yapıldığı belirlenebilecek ve çalışmanın yetersiz olduğu alanların belirlenmesi ile o alanlarda çalışmaların yapılmasına da yön verebilecektir. Ayrıca bu çalışmanın gelecekteki çalışmalara ve araştırmacılara yol göstereceği ve literatüre katkı sağlayacağı düşünülmektedir.

Çalışmanın amacı heyelana yönelik gerçekleştirilen lisansüstü çalışmalarının genel eğilimlerini belirlemektir. Bu amaç doğrultusunda lisansüstü tez çalışmalarının tez yazarı cinsiyeti, tez danışmanı cinsiyeti, tez danışmanı unvanı, yayım dili, eğitim kademesi, yayım yılı, üniversite, enstitü, bilim dalı, konu alanı, araştırma yöntemine göre betimsel olarak incelenmiştir.

2 Yöntem

Bu çalışmada nitel araştırma yöntemlerinden doküman incelemesi benimsenmiştir. Doküman inceleme, belgesel tarama olarak belirtilen, geçmişteki olguların izlerini taşıyan resim, film vb. yapıtları, olgularla ilgili olarak yayınlanmış kitap, dergi vb. birtakım yazılı materyalleri analiz etmek için kullanılan nitel araştırma yöntemidir (Karasar, 2008). Çalışmada doküman olarak kabul edilen tezler belirlenen değişkenlere göre incelenmiştir.

2.1 Veri Kaynağı

Heyelan alanında yapılan bütün çalışmalar bu araştırmanın evrenini oluşturmaktadır. Evrenin tamamına ulaşılması hedeflendiği için örneklem alınmamıştır. Yüksek Öğretim Kurulu (YÖK) Ulusal Tez Merkezi’nde yer alan yüksek lisans ve doktora tezleri bu araştırmanın veri kaynağını oluşturmaktadır. “Heyelan” anahtar kelimesi tez adı alanında aranarak 211 tez adına ulaşılmıştır. Ancak bu tezlerden 13 tanesinin YÖK Tez Merkezi’nde tam metnine ulaşılamadığı için araştırma kapsamına alınmamış ve 198 tez incelenmiştir.

2.2 Veri Analizi

Araştırmada elde edilen veriler betimsel içerik analizi ile incelenmiştir. Betimsel içerik analizi; belirli bir konu alanında yapılmış olan hem nitel hem de nicel çalışmaların eğilimlerinin ve sonuçlarının tanımlanması ve düzenlenmesini içeren bir yaklaşımdır (Çalık ve Sözbilir, 2014). Öncelikle çalışmada elde edilen veriler, tez adı yerine kullanılmak üzere “T1, T2, T3...T198” olarak kodlanmıştır. Lisansüstü tezin yayım yılı, eğitim kademesi, yazım dili, tez yazarının cinsiyeti, tez danışmanının cinsiyeti, tez danışmanının unvanı, tezin yapıldığı üniversite, tezin yapıldığı enstitü ve tezin yapıldığı bilim dalı, tezin konusu ve tezde kullanılan yöntemi belirlemek üzere araştırmacılar tarafından hazırlanan ve 12 bölümden oluşan “Tez Sınıflama Formu” kullanılmıştır. Formun güvenilirliğini sağlamak için üç araştırmacı tarafından yapılan sınıflama karşılaştırılmıştır. Üç sınıflama arasında farklılık olup olmadığını belirlemek amacıyla uzlaşma katsayısı hesaplanmıştır. Miles ve Huberman (1994) tarafından önerilen “görüş birliği” / “görüş ayrılığı” formülü kullanılmıştır.

Buna göre; Güvenirlik = (Görüş Birliği / Görüş Birliği + Görüş Ayrılığı) X 100 formülü kullanılarak yeterli güvenilirlik katsayısına (.93) ulaşılmıştır. Dolayısıyla araştırmacılar tarafından yapılan sınıflamalar arasında tutarlılık olduğu sonucuna ulaşılmıştır.

3 Bulgular

Araştırmada ulaşılan her bir tez, "Tez Sınıflama Formu" dikkate alınarak ayrıntılı bir şekilde incelenmiş ve lisansüstü tezler; tez yazarı cinsiyeti, tez danışmanı cinsiyeti, tez danışmanı unvanı, yayım dili, eğitim kademesi, yayın yılı, tezin tamamlandığı üniversite, enstitü, bilim dalı, konu alanı ve araştırma yöntemine göre dağılımlarına yönelik elde edilen bulgular frekans ve yüzde verilerek analiz edilmiştir.

3.1 Tez Yazarının Cinsiyetine İlişkin Bulgular

Araştırma kapsamında incelenen lisansüstü tezlerin yazar cinsiyetine ilişkin bulgular Şekil 1'de verilmiştir.

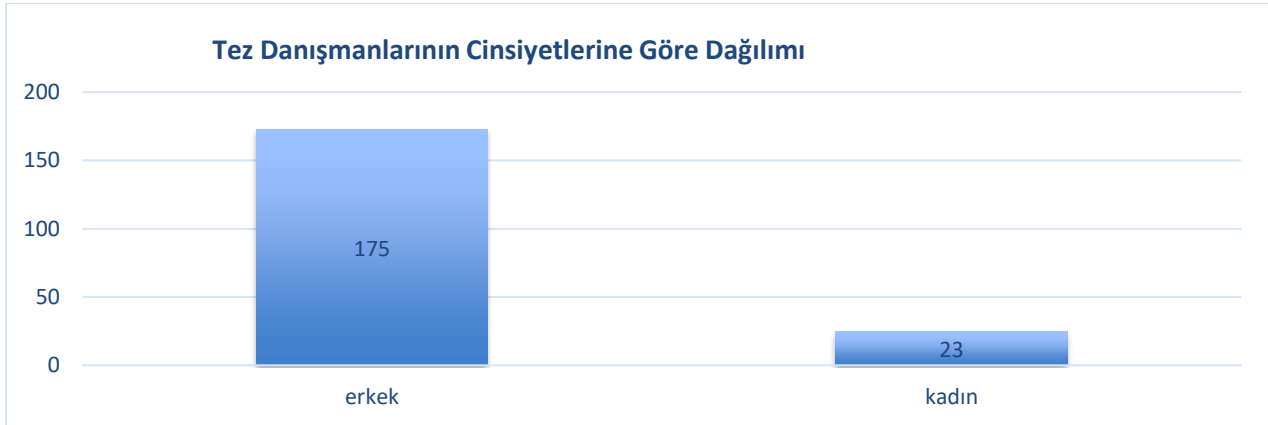


Şekil 1. Tezlerin Yazar Cinsiyetine Göre Dağılımları

Şekil 1'e göre tez yazarlarının cinsiyetlerine ilişkin bulgular incelendiğinde tezlerin 134'ünün erkek, 64'ünün ise kadın yazarlar tarafından hazırlandığı görülmektedir. Heyelanla ilgili alanda, erkek yazarların (134) kadın yazarlara (64) oranla daha fazla sayıda çalışmaya sahip oldukları tespit edilmiştir.

3.2 Danışman Cinsiyetine İlişkin Bulgular

Araştırma kapsamında incelenen lisansüstü tezlerin, danışman cinsiyetine ilişkin bulgular Şekil 2'de verilmiştir.

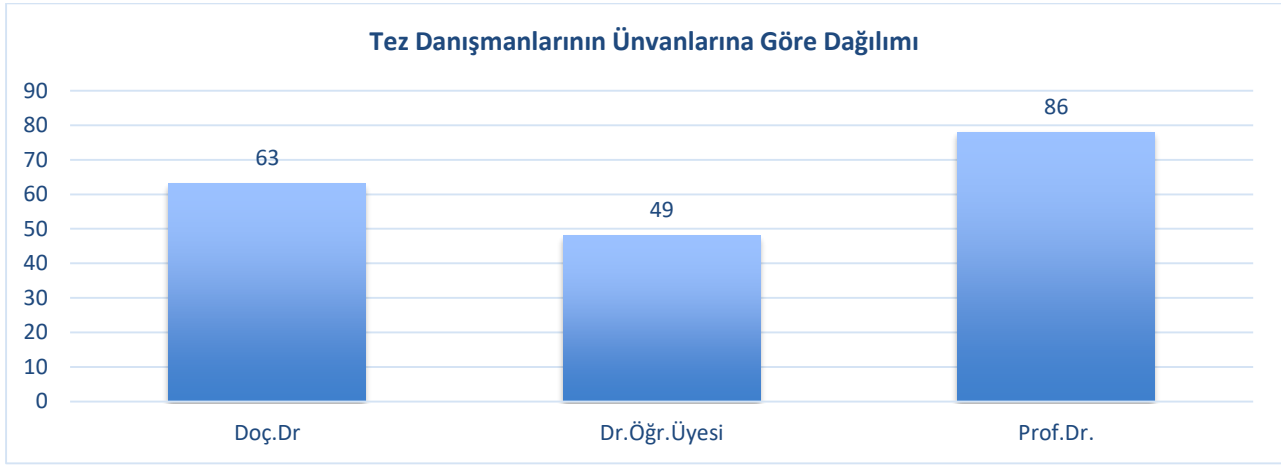


Şekil 2. Tezlerin Danışman Cinsiyetine Göre Oranı

Şekil 2'ye göre danışmanların cinsiyetlerine ilişkin bulgular incelendiğinde tezlerin 175'inin erkek, 23'ünün ise kadın danışmanlar tarafından hazırlandığı görülmektedir. Heyelanla ilgili alanda, erkek danışmanların (175) kadın danışmanlara (23) oranla daha fazla sayıda çalışmaya sahip oldukları tespit edilmiştir.

3.3 Danışmanların Akademik Unvanına İlişkin Bulgular

Araştırma kapsamında incelenen lisansüstü tezlerin, danışmanların akademik unvanlarının cinsiyete göre dağılımlarına ilişkin bulgular, Şekil 3'te verilmiştir.



Şekil 3. Danışmanların Akademik Ünvanlarının Cinsiyete Göre Dağılımı

Şekil 3’e göre danışmanların akademik ünvanları incelendiğinde Dr. Öğr. Üyesi ünvanı ile gerçekleştirilen çalışmaların oranı 49, Prof. Dr. ünvanı ile yönetilen çalışmaların oranı 86, Doç. Dr. ünvanı ile yönetilen çalışmaların oranı ise 63 olduğu görülmektedir. En fazla Prof. Dr. ünvanı ile (86) danışman tarafından yönetilen tez bulunmaktadır. Daha sonra Doç. Dr. ünvanı ile (63) danışmanlar tarafından yönetilen tez bulunmaktadır. En az sayıda çalışma ise, (49) Dr. Öğr. Üyesi ünvanı ile yönetilmiştir.

3.4 Tezin Kademesine Göre Dağılımlarına İlişkin Bulgular

Araştırma kapsamında incelenen lisansüstü tezlerin, eğitim kademesine göre dağılımlarına ilişkin bulgular Şekil 4’te verilmiştir.

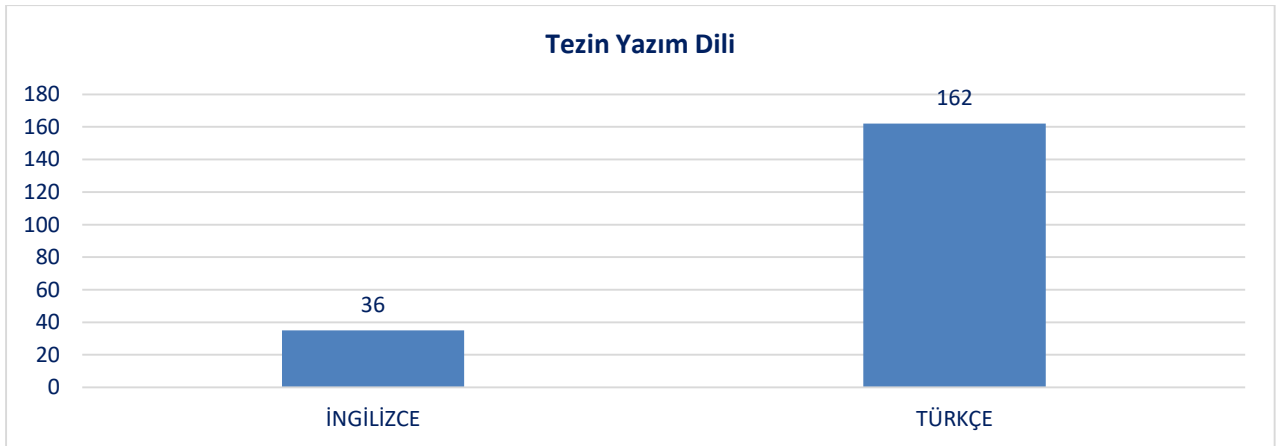


Şekil 4. Tezlerin Eğitim Kademesine Göre Dağılımı

Şekil 4 incelendiğinde, heyelana yönelik alanda gerçekleştirilen tezlerin en çok 164 ile yüksek lisans kademesinde; 34 ile doktora kademesinde yapıldığı tespit edilmiştir.

3.5 Tezlerin Yazım Diline Göre Dağılımlarına İlişkin Bulgular

Araştırma kapsamında incelenen lisansüstü tezlerin, yazım diline göre dağılımlarına ilişkin bulgular Şekil 5’te verilmiştir.



Şekil 5. Tezlerin Yazım Diline Göre Dağılımı

Şekil 5 incelendiğinde, heyelana yönelik alanda gerçekleştirilen tezlerin 162 çalışma ile en çok Türkçe yazım dilinde; 36 çalışma ile İngilizce yazım dilinde yapıldığı tespit edilmiştir.

3.6 Tezlerin Yıllara Göre Dağılımlarına İlişkin Bulgular

Araştırma kapsamında incelenen lisansüstü tezlerin, yayın yıllarına göre dağılımlarına ilişkin bulgular Şekil 6'da verilmiştir.



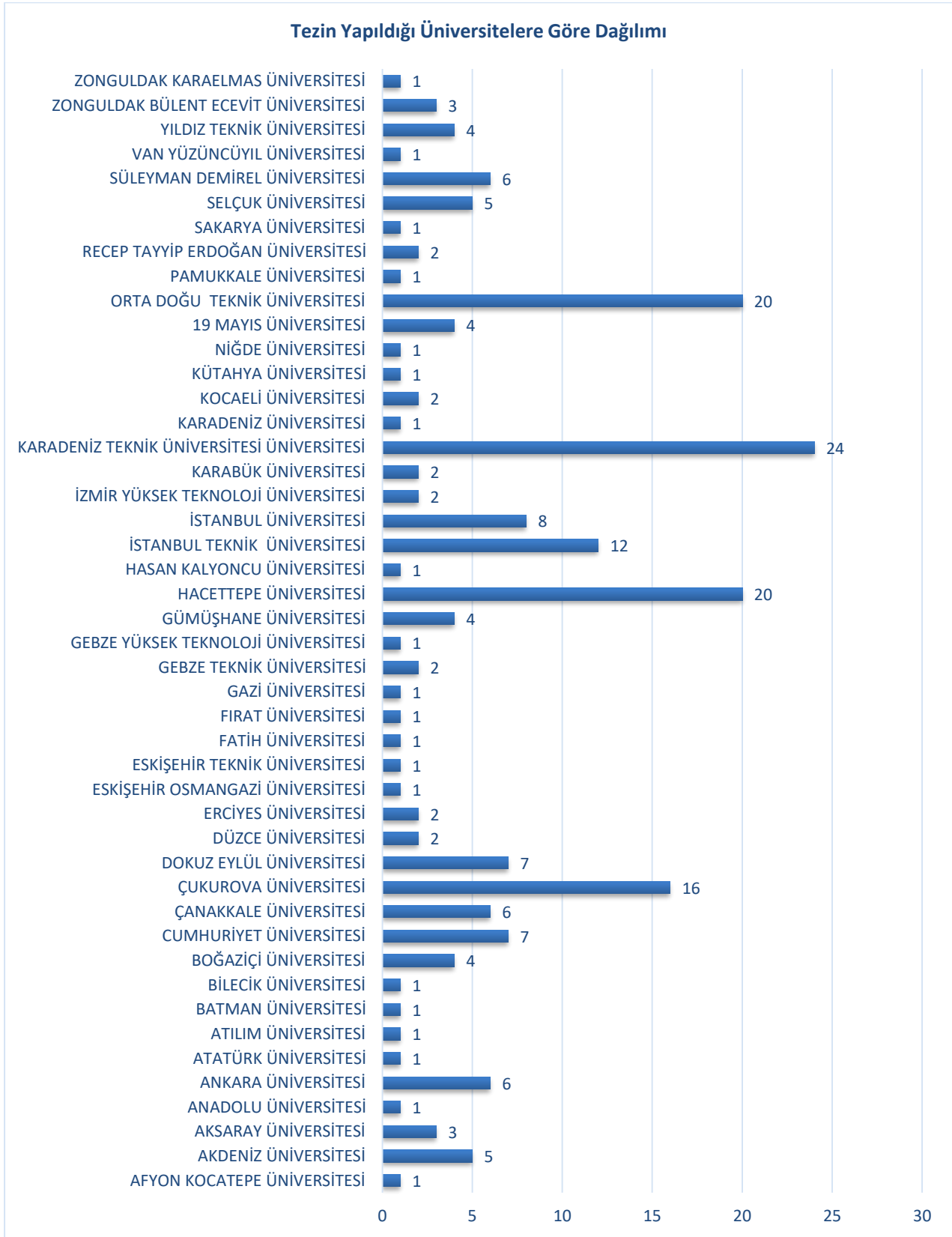
Şekil 6. Tezlerin Yayın Yıllarına Göre Dağılımı

Şekil 6 incelendiğinde, heyelana yönelik alanda gerçekleştirilen tezlerin 1992-2020 yıllarını kapsadığı belirlenmiştir. 27 yıllık bu süreçte 1994 ve 1993 yıllarında herhangi bir çalışma yapılmadığı görülmektedir. 2019 yılı, 38 tez ile en fazla tez yayınlanan yıl olduğu tespit edilmiştir. 2018 yılında yayınlanan tezlerin sayısı 19; 2013 yılında yayınlanan tezlerin sayısı 15; 2009 yıllarında yayınlanan tezlerin sayısı 12; 2017 yıllarında yayınlanan tezlerin sayısı ise 10; 2015, 2007 yıllarında yayınlanan tezlerin sayısı 9; 2014 yılında yayınlanan tezlerin sayısı 8; 2011 ve 1997 yıllarında yayınlanan tezlerin sayısı 7; 2020, 2016, 2012, 2010 ve 2003 yıllarında yayınlanan tezlerin sayısı 6; 2008 ve 2002 yıllarında yayınlanan tezlerin sayısı 5; 2006, 2005, 2004, 2001 yıllarında yayınlanan tezlerin sayısı 4; 1999 ve 1996 yıllarında yayınlanan tezlerin sayısı 2 ve 2000, 1998, 1995 ve 1992 yıllarında yayınlanan tezlerin sayısı 1 olarak belirlenmiştir.

3.7 Tezlerin Üniversitelere Göre Dağılımlarına İlişkin Bulgular

Araştırma kapsamında incelenen lisansüstü tezlerin, üniversitelere göre dağılımlarına ilişkin bulgular Şekil 7'de verilmiştir.

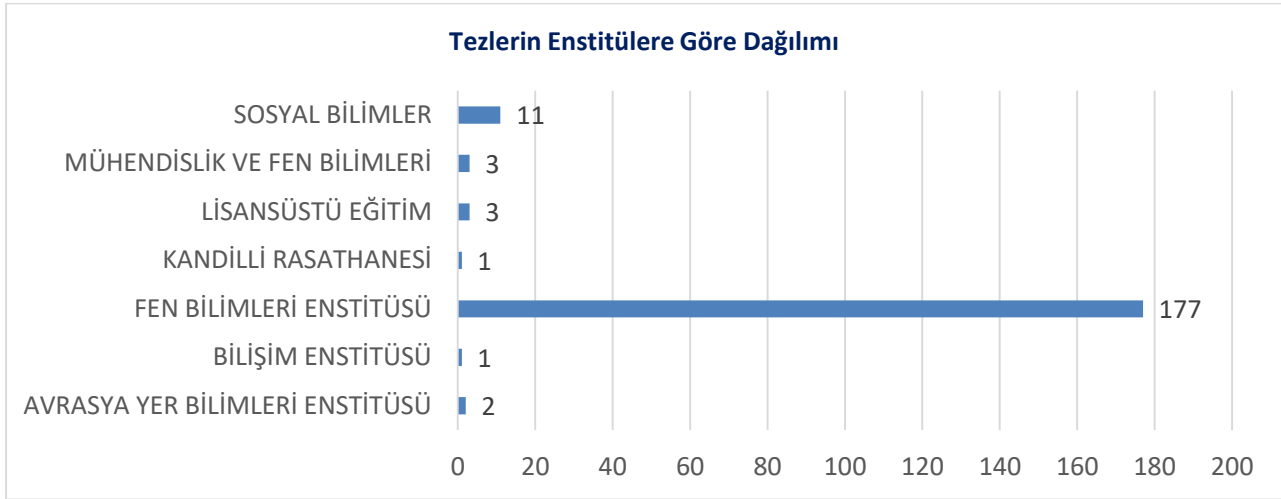
Şekil 7 incelendiğinde, heyelana yönelik alanda gerçekleştirilen tezlerin 46 farklı üniversitede hazırlandığı görülmektedir. En fazla çalışma yapılan üniversitenin 24 tez ile Karadeniz Teknik Üniversitesi; Hacettepe Üniversitesi ve Orta Doğu Teknik Üniversitesi 20 tez ile bu alanda en yüksek çalışma yapan üniversiteler olmuştur. Afyon Kocatepe Üniversitesi, Anadolu Üniversitesi, Atatürk Üniversitesi, Atılım Üniversitesi, Batman Üniversitesi, Bilecik Üniversitesi, Eskişehir Osmangazi Üniversitesi, Eskişehir Teknik Üniversitesi, Fatih Üniversitesi, Fırat Üniversitesi, Gazi Üniversitesi, Gebze Yüksek Teknoloji Üniversitesi, Hasan Kalyoncu Üniversitesi, Karadeniz Üniversitesi, Kütahya Üniversitesi, Niğde Üniversitesi, Pamukkale Üniversitesi, Sakarya Üniversitesi, Van Yüzüncü Yıl Üniversitesi ve Zonguldak Karaelmas Üniversitesi 1 çalışma ile bu alanda en az çalışma veren üniversiteler olmuştur.



Şekil 7. Tezlerin Üniversitelere Göre Dağılımları

3.8 Tezlerin Enstitülere Göre Dağılımlarına İlişkin Bulgular

Araştırma kapsamında incelenen lisansüstü tezlerin, enstitülere göre dağılımlarına ilişkin bulgular Şekil 8’de verilmiştir.

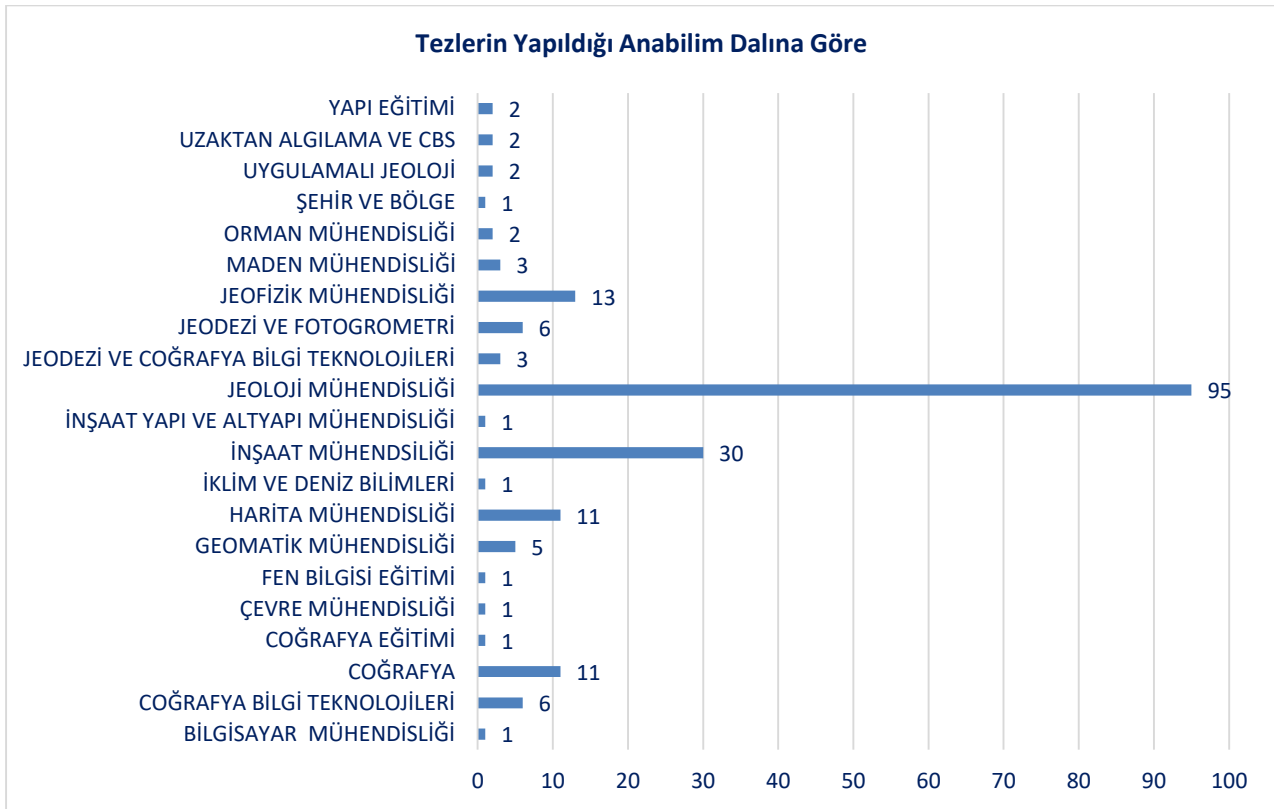


Şekil 8. Tezlerin Enstitülere Göre Dağılımları

Şekil 8 incelendiğinde, heyelan alanında gerçekleştirilen tezlerin 177 tez ile en fazla Fen Bilimleri Enstitüsünde hazırlandığı görülmektedir. Sosyal Bilimler Enstitüsünde 11 tez ile diğer enstitülere göre daha fazla sayıda tez hazırlandığı tespit edilmiştir. Bilişim Enstitüsü ve Kandilli Rasathanesi ve Deprem araştırma Enstitüsü 1 tez ile heyelan alanında en az çalışma yayınlayan üniversiteler olmuştur.

3.9 Tezlerin Bilim Alanlarına Göre Dağılımlarına İlişkin Bulgular

Araştırma kapsamında incelenen lisansüstü tezlerin, bilim alanlarına göre dağılımlarına ilişkin bulgular Şekil 9'da verilmiştir.

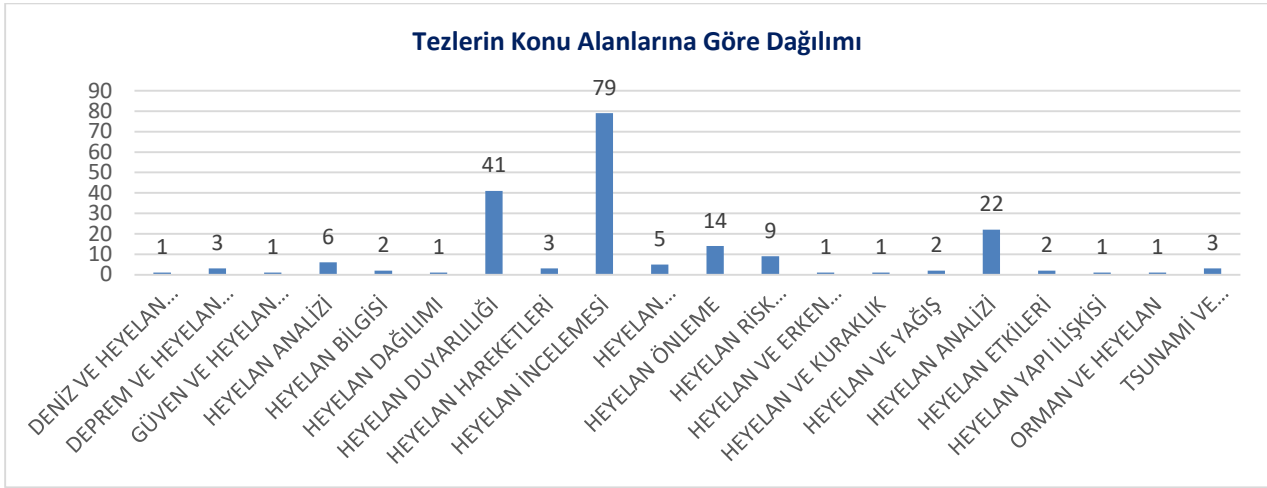


Şekil 9. Tezlerin Anabilim Dalına Göre Dağılımları

Şekil 9 incelendiğinde, heyelana yönelik alanda gerçekleştirilen tezlerin 21 farklı bilim alanına yönelik olduğu görülmektedir. Diğer bilim alanlarına göre Jeoloji Mühendisliği alanı 95; İnşaat Mühendisliği 30; Jeofizik Mühendisliği 13 çalışma ile en çok çalışma yapılan alanlar olmuştur. Diğer alanlara oranla Bilgisayar Mühendisliği, Coğrafya Eğitimi, Çevre Mühendisliği, Fen Bilgisi Eğitimi, İklim ve Deniz Bilimleri, İnşaat Yapı ve Altyapı Mühendisliği, Şehir ve Bölge Planlama Anabilim dalları ise en az çalışma yapılan alanlar olmuştur.

3.10 Tezlerin Konu Alanlarına Göre Dağılımlarına İlişkin Bulgular

Araştırma kapsamında incelenen lisansüstü tezlerin, konu alanlarına göre dağılımlarına ilişkin bulgular Şekil 10'da verilmiştir.

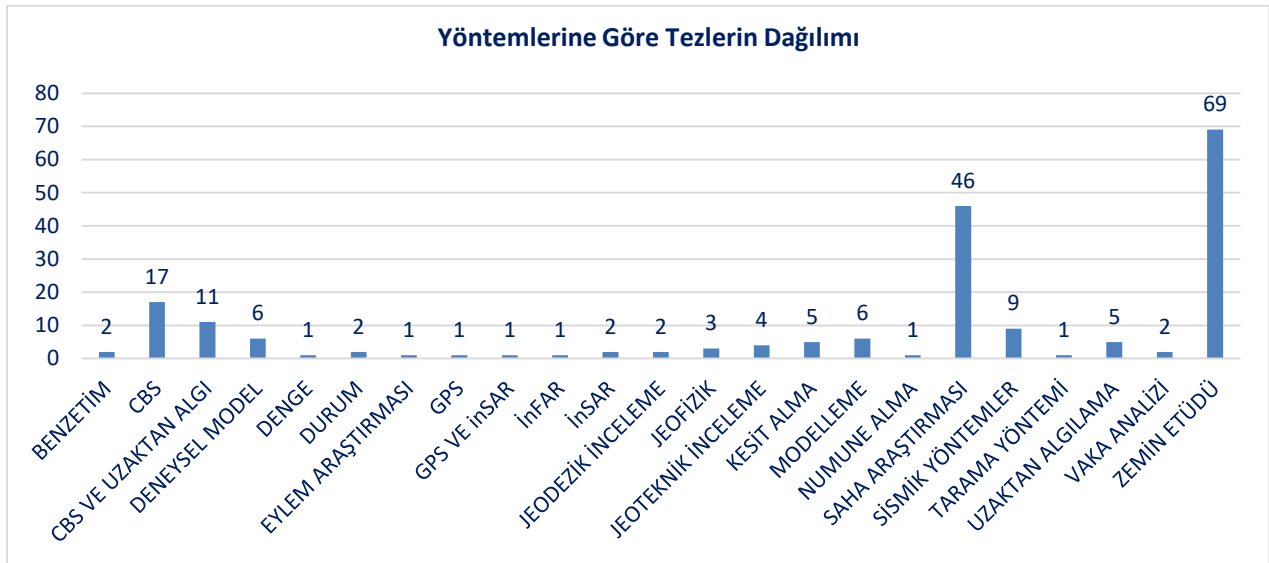


Şekil 10. Tezlerin Konu Alanlarına Göre Dağılımları

Şekil 10 incelendiğinde, heyelana yönelik alanda gerçekleştirilen tezlerin 20 farklı konuya yönelik olduğu görülmektedir. Tezlerin, 79 tez ile Heyelan İncelemesi; 41 tez ile Heyelan Duyarlılığı ve 22 tez ile heyelan analizi üzerine olduğu görülmektedir. Tezlerin Güven ve Heyelan İlişkisi, Heyelan Dağılımı, Heyelan ve Erken Uyarı sistemleri, Heyelan ve Kuraklık İlişkisi, Heyelanın modellenmesi, Heyelanın Önlenmesi, Heyelan ve Yapı İlişkisi ve Orman ve Heyelan ilişkisi alanları 1 tez ile en az çalışma yapılan alanlar olmuştur.

3.11 Tezlerin Araştırma Yöntemlerine Göre Dağılımlarına İlişkin Bulgular

Araştırma kapsamında incelenen lisansüstü tezlerin, araştırma yöntemlerine göre dağılımlarına ilişkin bulgular Şekil 11’de verilmiştir.



Şekil 11. Tezlerin Araştırma Yöntemlerine Göre Dağılımları

Şekil 11 incelendiğinde, heyelana yönelik alanında gerçekleştirilen tezlerin yöntemlerinin diğerlerine oranla en fazla 69 çalışma ile zemin etüdü, 46 çalışma ile saha araştırması, 17 çalışma ile CBS’nin kullanıldığı görülmüş; denge, eylem araştırması, GPS, GPS ve inSAR, inFAR, numune alma, tarama yöntemlerinin 1 çalışma ile en az kullanıldığı tespit edilmiştir.

4 Sonuç, Tartışma ve Öneriler

Bu çalışma, heyelana yönelik hazırlanan lisansüstü çalışmaların genel eğilimlerini belirlemek amacıyla gerçekleştirilmiştir. Bu amaç doğrultusunda 198 tez çalışmasının tez yazarı cinsiyeti, tez danışmanı cinsiyeti ve unvanı, yayın yılı, tezlerin yazım dili, tezlerin yapıldığı üniversite, enstitü, bilim dalı, konu alanı ve tezlerin araştırma yöntemlerine göre nasıl bir dağılım gösterdiği belirlenmeye çalışılmıştır.

Heyelana yönelik hazırlanan lisansüstü tezlerin yazarlarının cinsiyetlerine göre dağılımları incelendiğinde erkek araştırmacılar tarafından hazırlanan tez oranının, kadın araştırmacılar tarafından hazırlanan tezlere oranla daha fazla olduğu belirlenmiştir. Özmen ve Sever (2019) tarafından doğal afetler üzerine yapılan çalışmada, tez hazırlayan erkek araştırmacıların sayısının kadın araştırmacı sayısından fazla olduğu belirlenmiştir. Bu sonuçlar, Türkiye genelinde üniversitelerde kayıtlı erkek öğrenci oranının, kadın öğrenci oranından fazla olmasından (Aldırmaz, 2020) kaynaklanabilir. Ayrıca bu durum Türkiye’de kadınların okullaşma oranının erkeklerin okullaşma oranından daha düşük olması ile de açıklanabilir.

Heyelana yönelik hazırlanan lisansüstü tezlerin danışmanlarının cinsiyetlerine göre dağılımları incelendiğinde erkek danışmanların yönetiminde hazırlanan tezlerin kadın danışmanların yönetimindeki tezlerden daha fazla olduğu belirlenmiştir. Bu durumun kadınların iş hayatına katılmasının erkeklere göre daha geç olduğundan kaynaklandığı düşünülebilir (Küçükali, 2014).

Heyelana yönelik hazırlanan lisansüstü tezlerin tez danışmanlarının unvanlarına göre dağılımları incelendiğinde en fazla Prof. Dr. unvanı ile yönetilen çalışma olduğu belirlenmiştir. Bu çalışmaların kadınlara oranla daha çok erkek Prof. Dr. tarafından yönetildiği belirlenmiştir. Şentürk (2015) tarafından gerçekleştirilen Türkiye’de Akademisyen Kadınlar Üzerine Bir Analiz çalışmasına göre akademik hiyerarşi yükseldikçe üniversite kadrolarında kadın akademisyen oranlarının düştüğü tespit edilmiştir. Ayrıca Aldırmaz (2020) tarafından gerçekleştirilen Türkiye’de Akademide Cinsiyet Eşit(siz)liği Raporu: 2020’ye göre Türkiye’de erkek Prof. Dr., Doç. Dr., ve Dr. Öğr. Üyesi unvanlarında bulunan akademisyenlerin oranının, kadınlardan fazla olduğu tespit edilmiştir. Bu sonuçlar, araştırmada ulaşılan sonuçları destekler niteliktedir. Prof. Dr. unvanı ile yönetilen tezlerin çoğunlukta olmasının nedeni doğal afetlerle ilgili tezlerin daha çok köklü üniversitelerde tamamlanmış olması akademik kadroların fazla ve üst düzey kadrolardan oluşmasından kaynaklandığı şeklinde yorumlanabilir. Ayrıca akademik birimlerde kadın akademisyenlerin sayısının az olması tez danışmanlığında yürütülen tezlerin de sayıca az olmalarına neden gösterilebilir.

Heyelana yönelik hazırlanan lisansüstü tezlerin yazım dili incelendiğinde 162 çalışma ile en çok Türkçe yazım dilinde; 36 çalışma ile İngilizce yazım dilinde yapıldığı tespit edilmiştir. Bu durum Türkiye’deki bazı bazı üniversiteler (ÖDTÜ ve Boğaziçi gibi) dışında eğitim dilinin Türkçe olmasından kaynaklanabilir.

Heyelana yönelik hazırlanan lisansüstü tezlerin yıllara göre dağılımları incelendiğinde 1992-2020 yıllarını kapsadığı belirlenmiştir. 2019 yılı, 38 tez ile en fazla tez yayınlanan yıl olduğu tespit edilmiştir. 1992,1993, 1998, 2000 yıllarında yayınlanan tezlerin sayısı bir; 1996 ve 2000 yıllarında yayınlanan tezlerin sayısı iki; 2001, 2004, 2005 ve 2006 yıllarında yayınlanan tezlerin sayısı dört ; 2002 ve 2008 yıllarında yayınlanan tezlerin sayısı beş ; 2003, 2010, 2012 , 2016 ve 2020 yıllarında yayınlanan tezlerin sayısı altı; 1997 ve 2011 yıllarında yayınlanan tezlerin sayısı yedi; 2014 yılında yayınlanan tezlerin sayısı sekiz; 2007 ve 2015 yıllarında yayınlanan tezlerin sayısı dokuz; 2017 yılında yayınlanan tezlerin sayısı on ; 2009 yılında yayınlanan tezlerin sayısı on iki, 2013 yılında yayınlanan tezlerin sayısı on beş; 2018 yılında yayınlanan tezlerin sayısı ise on dokuz olarak belirlenmiştir. 28 yıllık bu süreçte 1993 ve 1994 yıllarında herhangi bir çalışma yapılmadığı tespit edilmiştir. Dikmenli, Altay, İnaltekin ve Çam (2019) tarafından gerçekleştirilen afetler konusunda hazırlanan lisansüstü tez çalışmalarının genel eğilimlerini belirlemeye yönelik çalışmada ise 1977- 2018 yılları arasında yayınlanan tezler incelenmiştir. En fazla tez yayınlanan yılların 2002, 2010, 2014, 2017 ve 2018 yılları olduğu belirlenmiştir. 1977, 1982 ve 1989 yıllarında yayınlanan tez çalışmalarının ise bulunmadığı belirlenmiştir. Araştırma sonuçlarının, bu araştırmada elde edilen sonuçlardan farklılık göstermesinin nedeni incelenen tezlerin konularının ve yayın yılı aralıklarının farklı olmasına bağlanabilir. Ayrıca belli yıllarda afet ve heyelan ile ilgili tez çalışmalarının azalması veya olmaması o yıllarda ülkemizde meydana gelen afet sayısının azalmasına veya etki düzeyinin düşük olmasına da bağlanabilir.

Heyelana yönelik hazırlanan lisansüstü tezlerin üniversitelere dağılımı incelendiğinde 46 farklı üniversitede hazırlandığı görülmektedir. En fazla çalışma yapılan üniversitenin Karadeniz Teknik Üniversitesi olduğu sonucuna ulaşılmıştır. Ortadoğu Teknik Üniversitesi, Hacettepe Üniversitesi, Çukurova Üniversitesi ve İstanbul Teknik Üniversitesi’nde diğer üniversitelere göre daha fazla tez yayınlandığı belirlenmiştir. Afyon Kocatepe Üniversitesi, Anadolu Üniversitesi, Atatürk Üniversitesi, Atılım Üniversitesi, Batman Üniversitesi, Bilecik Üniversitesi, Eskişehir Osmangazi Üniversitesi, Eskişehir Teknik Üniversitesi, Fatih Üniversitesi, Fırat Üniversitesi, Gazi Üniversitesi, Gebze Yüksek Teknoloji Üniversitesi, Hasan Kalyoncu Üniversitesi, Karadeniz Üniversitesi, Kütahya Üniversitesi, Niğde Üniversitesi, Pamukkale Üniversitesi, Sakarya Üniversitesi, Van Yüzüncü Yıl Üniversitesi ve Zonguldak Karaelmas Üniversitesi 1 çalışma ile bu alanda en az çalışma veren üniversiteler olmuştur. Heyelana yönelik en fazla çalışma yapılan üniversitenin Karadeniz Teknik Üniversitesi olmasında heyelanın en fazla görüldüğü bölgenin Karadeniz Bölgesi olması ve teknik üniversite olmasından kaynaklı olduğu düşünülebilir.

Heyelana yönelik hazırlanan lisansüstü tezlerin enstitülere göre dağılımı incelendiğinde en fazla Fen Bilimleri Enstitüsünde olduğu tespit edilmiştir. Kandilli Rasathanesi ve Bilişim Enstitüsünün ise diğer enstitülere göre en az sayıda tez hazırlanan enstitü olduğu belirlenmiştir. Mühendislik alanlarının Fen Bilimleri Enstitüsüne bağlı olmasından dolayı en fazla çalışmanın bu enstitüye ait olduğu düşünülmektedir. Kandilli Rasathanesi ve Bilişim Enstitüsünün çalışma alanlarının farklı olmasından dolayı en az çalışmanın yapıldığı enstitüler olduğu söylenebilir.

Heyelana yönelik hazırlanan lisansüstü tezlerin bilim alanlarına göre dağılımları incelendiğinde 21 farklı bilim alanı tespit edilmiştir. Diğer bilim alanlarına göre en fazla çalışmanın yapıldığı bilim alanlarının Jeoloji Mühendisliği, İnşaat Mühendisliği ve Jeofizik Mühendisliği olduğu sonucuna ulaşılmıştır. Türkiye’nin jeolojik yapısı ve iklim özelliklerinden dolayı en fazla meydana gelen doğal afet olması daha çok yol yapımını, madencilik sektörünü, inşaat ve yerleşmeyi çok fazla ilgilendirmesi nedeniyle bu bilim dallarında çalışmaların yoğunlaşmasına yol açtığı söylenebilir.

Heyelana yönelik hazırlanan lisansüstü tezlerin konularına göre dağılımı incelendiğinde, 20 farklı konu alanına yönelik olduğu sonucuna ulaşılmıştır. Tezlerin, 79 tez ile Heyelan İncelemesi; 41 tez ile Heyelan Duyarlılığı ve 22 tez ile heyelan analizi üzerine olduğu görülmektedir. Çalışmaların bu konularda yoğunlaşması aslında çalışılan bilim dallarıyla paralellik gösterdiği şeklinde yorumlanabilir.

Heyelana yönelik hazırlanan lisansüstü tezlerin araştırma yöntemlerine göre dağılımı incelendiğinde 23 farklı araştırma yöntemi kullanıldığı sonucuna ulaşılmıştır. Heyelana yönelik gerçekleştirilen tezlerin araştırma yöntemleri içinde en fazla 69 çalışma ile zemin etüdü yöntemi kullanıldığı görülmüş; denge, eylem araştırması, GPS, GPS ve inSAR, inFAR, numune alma, tarama yöntemlerinin en az kullanılan araştırma yöntemleri olduğu tespit edilmiştir. Çalışmada kullanılan yöntemler içinde zemin etüdü, saha çalışması ve CBS

gibi yöntemlerin fazlaca kullanılmasının sebebi olarak daha çok zemin durumunu belirlemek, heyelan hassasiyetini belirlemek, risk analizlerini yapmanın öncelikli konular olması nedeniyle tercih edilen yöntemler olduğu söylenebilir.

Çalışma sonuçlarına bağlı olarak geliştirilen öneriler aşağıdaki gibidir:

Heyelana yönelik olarak hazırlanan lisansüstü tezlerde coğrafya disiplini alanında yapılan tez sayısının az olduğu belirlenmiştir. Doğal afetler konusu ile yakından ilgilenen coğrafya disiplini alanında heyelan ile ilgili çalışmalar artırılabilir.

Türkiye’de heyelan en fazla görülen doğal afetlerden biri olmasından dolayı bu afete yönelik çalışmaların istikrarlı hale getirilmesi, can ve mal kayıplarını azaltmaya yönelik olarak farklı üniversitelerde, farklı konularda, farklı yöntemlerde ve farklı bilim dallarında çeşitlilik sağlanarak katkı sağlanabilir.

Araştırmada sadece Türkiye’de yapılan lisansüstü tezlerin incelenmiş olması nedeniyle heyelanla ilgili farklı ülkelerde yapılan tezler incelererek farklı değişkenler üzerinde Türkiye ile karşılaştırmaları yapılabilir.

Heyelan ile ilgili çalışmalar incelendiğinde heyelana yönelik bilinç ve farkındalık eğitimi ile ilgili çalışmaların az olduğu tespit edilmiştir. Bu eksikliği giderecek çalışmalara yer verilmesi alandaki boşluğu doldurabilecek hem de can ve mal kayıplarının azalmasına vesile olabileceği öngörülebilir.

5 Kaynakça

Afet ve Acil Durum Yönetimi Başkanlığı [AFAD]. (2015). *Bütünleşik tehlike haritalarının hazırlanması heyelan-kaya düşmesi temel kılavuz*. Ankara: AFAD Yayınları.

Akbulut, G. (2010). Türkiye’de yer değiştiren yerleşmelere bir örnek: Arguvan ilçe merkezi (Malatya). *Marmara Coğrafya Dergisi*, 24, 471-492.

Akgün, A. & Bulut, F. (2007). GIS-based landslide susceptibility for Arsin-Yomra (Trabzon, North Turkey) region. *Environmental geology*, 51(8), 1377-1387.

Aldırmaz, Y. (2020). *Türkiye’de akademide cinsiyet eşitsizliği raporu: https://www.researchgate.net/publication/342511353_Turkiye’de_Akademide_Cinsiyet_Esitsizligi_Raporu_2020_Gender_Inequality_Report_at_the_Academy_in_Turkey_2020* adresinden 02.10.2020 tarihinde erişilmiştir.

Atalay, İ. (2016). *Uygulamalı jeomorfoloji*. İzmir: Meta Basım Matbaacılık Hizmetleri.

Baeza, C. & Corominas, J. (2001). Assessment of shallow landslide susceptibility by means of multivariate statistical techniques. *Earth Surface Processes and Landforms: The Journal of the British Geomorphological Research Group*, 26(12), 1251-1263.

Bennett, G. L., Miller, S. R., Roering, J. J., & Schmidt, D. A. (2016). Landslides, threshold slopes, and the survival of relict terrain in the wake of the Mendocino Triple Junction, *Geology*, 44, 363–366, <https://doi.org/10.1130/G37530.1>

Bulut, İ., Girgin, M. & Gök, Y. (2000). Kalecik Heyelanı- Karlıova. *Doğu Coğrafya Dergisi*, 3, 47-60.

Çalık, M. & Sözbilir, M. (2014). İçerik analizinin parametreleri. *Eğitim ve Bilim*, 39(174), 33-38.

Çan, T., Nefeslioğlu, H. A., Gökçeoğlu, C., Sönmez, H. & Duman, T. Y. (2005). Susceptibility assessments of shallow earthflows triggered by heavy rainfall at three catchments by logistic regression analyses, *Geomorphology*, 72, (1-4), 250-271.

Deniz, O. & Sındır, R. (2001). Çayırbaşı heyelanı. *Doğu Coğrafya Dergisi*, 5, 81-98.

Dikmenli, Y., Altay, O., İnaltekin, M. & Çam, F. N. (2019, 3-5 Ekim). *Afetler konusunda hazırlanan lisansüstü tezlerin genel eğilimleri*. II. Uluslararası Coğrafya Eğitimi Sempozyumu (UCEK). Eskişehir Osmangazi Üniversitesi.

Doğu, A. F., Çiçek, İ. & Gürgen, G. (1989). 23 Haziran 1988 Çatak heyelanı (Trabzon- Maçka)”, Atatürk Kül. Dil.ve Tarih Yük. Kurumu, Coğrafya Bilim ve Uygulama Kolu, *Coğrafya Araştırmaları*, 1(1), 103-107.

Donati, L., & Turrini, M. C. (2002). An objective method to rank the importance of the factors predisposing to landslides with the GIS methodology: Application to an area of the Apennines (Valnerina; Perugia, Italy). *Engineering Geology*, 63(3-4), 277-289.

Ercanoğlu, M. & Gökçeoğlu, C. (2002). Assessment of landslide susceptibility for a landslide-prone area (North of Yenice, NW Turkey) by Fuzzy Approach, *Environmental Geology*, 41(6), 720-730.

Girgin, M. (1995). Kütle hareketleri nedeniyle yer değiştirilen yerleşmelere bir örnek: Gördes (Manisa), *Doğu Coğrafya Dergisi*, 1, 155-173.

Gökçe O., Özden Ş. & Demir A. (2008). *Türkiye’de afetlerin mekânsal ve istatistiksel dağılımı afet bilgileri envanteri*, Bayındırlık ve İskân Bakanlığı Afet İşleri Genel Müdürlüğü, Afet Etüt ve Hasar Tespit Daire Başkanlığı.

Güler, Ç. & Çobanoğlu Z. (1994). *Afetler*, T.C. Sağlık Bakanlığı, Temel Sağlık Hizmetleri Genel Müdürlüğü Yayınları, Çevre Sağlığı Temel Kaynak Dizisi, 33.

Hatch, J. A. (2002). *Doing qualitative research in education settings*. Albany: State University of Newyork Press.

Hoyois P., Below R., Scheuren J.M. & Guha-Sapir D. (2007). *Annual disaster statistical review: numbers and trends*, Centre for Research on the Epidemiology of Disasters (CRED), Belgium: School of Public Health, Catholic University of Louvain.

Kadioğlu, M. (2008). *Sel, Heyelan ve çığ için risk yönetimi*; Kadioğlu, M. ve Özdamar, E. (ed), Afet Zararlarını Azaltmanın Temel İlkeleri, Ankara: Türkiye Ofisi Yayınları No: 2.

Kahyaoğlu, B. (2016). *Tekirdağ kentinde doğal afet ve eğitim parkı planlanması üzerine bir çalışma*. (Yayımlanmamış Yüksek Lisans Tezi). Tekirdağ: Namık Kemal Üniversitesi, Fen Bilimleri Enstitüsü, Hatay.

Karasar, N. (2008). *Bilimsel araştırma yöntemi: kavramlar-ilkeler-teknikler*. Ankara: Nobel Yayınları.

- Kayıhan, K. & Demirci, R. (2007). *Babadağ ilçesi gündeğdu mahallesi heyelan afeti uygulaması ve yasal süreç*. TMMOB Afet Sempozyumu Kitabı, 405-412.
- Kuruoğlu, H., Geyik, M. & Kozak Y. (2005). Heyelan ve insan, TMMOB Jeoloji Mühendisleri Odası Öğrenci Üye Kurultayı, 139-142.
- Küçükali, A. (2014). Sosyo-ekonomik ve kültürel yapının kadınların çalışma hayatı üzerine etkileri: Erzurum örneği, *Sosyal Bilimler Araştırmaları Dergisi*, 1, 1-19.
- Lee, C. F., Ye, H., Yeung, M. R., Shan, X. & Chen, G. (2001). A gis-based methodology for natural terrain landslide susceptibility mapping in Hong Kong, *Episodes*, 24(3), 150-159.
- Merriam, S. B., and Grenier, R. S. (2019). *Qualitative research in practice: Examples for discussion and analysis*. San Francisco, CA: Jossey-Bass Publishers.
- Miles, M. B. & Huberman, A. M. (1994). *Qualitative data analysis: an expanded sourcebook*. Thousand Oaks, CA: Sage.
- Moreiras, S. M. (2005). Climatic effect of ENSO associated with landslide occurrence in the Central Andes, Mendoza Province, Argentina. *Landslides*, 2(1), 53-59. <https://doi.org/10.1007/s10346-005-0046-4>, 2005.
- Nefeslioğlu, H. A., Gökçeoğlu C. & Sönmez H. (2008). An assessment on the use of logistic regression and artificial neural networks with different sampling strategies for the preparation of landslide susceptibility maps, *Engineering Geology*, 97, 171-191.
- Nişancı, A. (1990). Torul- kürtün arası orta harşit vadi yöresi ve heyelanları, *Ondokuz Mayıs Üniversitesi Eğitim Fakültesi Dergisi*, 5, 205-216.
- Öner, E. (1991). Gümüşhane (Torul- Kürtün) çevresinde heyelan olayları, *Coğrafya Araştırmaları*, 3, 123-136.
- Özdemir, N. (2005). Sinop ilinde etkili bir doğal afet türü: Heyelan, *Ziya Gökalp Eğitim Fakültesi Dergisi* 5, 67-106.
- Özkul B. & Karaman E. (2007). *Doğal afetler için risk yönetimi*, TMMOB Afet Sempozyumu, 251-260.
- Özmen, F. & Sever, R. (2019). Türkiye’de doğal afetler üzerine yapılan lisansüstü tezler hakkında bir inceleme (2000-2017). *Turkish Studies-Educational Sciences*, 14(3), 801-831.
- Öztürk, K. (2002). Heyelanlar ve Türkiye’ye etkileri. *Gazi Eğitim Fakültesi Dergisi*, 22(2), 35-50.
- Petley, D. N., Hearn, G. J., Hart, A., Rosser, N. J., Dunning, S. A., Oven, K., & Mitchell, W. A. (2007) Trends in landslide occurrence in Nepal, *Nat. Hazards*, 43, 23–44, <https://doi.org/10.1007/s11069-006-9100-3>.
- Sunkar, M. & Avcı, V. (2016). Şepker çayı aşağı havzasının (Adıyaman güneybatısı) heyelan duyarlılık analizi. *Fırat Üniversitesi Sosyal Bilimler Dergisi*, 26(2), 13-43.
- Şentürk, B. (2016). Çokuz ama yokuz: Türkiye’deki akademisyen kadınlar üzerine bir analiz. *Vira Verita E-Dergi*, (2), 1-22. Retrieved from <https://dergipark.org.tr/en/pub/viraverita/issue/22434/240070>.
- Uluğ, A. (2009, 8-10 Ocak). *Nasıl bir afet yönetimi*. Türk Mühendis ve Mimar Odaları Birliği (TMMOB) İzmir Kent Sempozyumu, 1-18.
- Uzun, A. (1992). Kop dağı heyelânı. *Ondokuz Mayıs Üniversitesi Eğitim Fakültesi Dergisi*, 7, 267-278.
- Yalçın, A. & Bulut, F. (2007). Landslide susceptibility mapping using GIS and digital photogrametric techniques; a case study from Ardeşen (NE- Turkey). *Natural Hazard* 41, 201,226.
- Yılmaz, I. (2009). A case study from Koyulhisar (Sivas-Turkey) for landslide susceptibility mapping by artificial neural networks. *Bulletin of Engineering Geology and the Environment*, 68(3), 297-306.

Extended Abstract

Disasters such as earthquakes, landslides, and floods are frequently experienced in Turkey due to Turkey's geological structure, climatic characteristics, landforms, hydrography, soil, and vegetation, and these natural disasters lead to significant loss of life and property. Landslides are of critical importance in Turkey and the world due to the severe effects, loss, and damages they impose on transportation systems, agricultural activities, and forest areas, and they cause the loss of life and property in the regions where they occur. Landslides significantly damage the settlements, roads, bridges, and agricultural areas on the slopes of valleys where large masses accumulate. Landslide is one of the most common natural disasters worldwide from past to present, and it is the second most frequent disaster in Turkey after the earthquake. Landslides frequently occur in Turkey due to the location, geological and geomorphological features, climatic factors, and various activities of people.

It can be said that examining and following postgraduate studies on this subject is important for future studies. It is thought that this study will guide future studies and researchers and contribute to the literature. This study aimed to determine the trends of graduate studies on landslides by categorizing certain variables such as the gender of dissertation author and supervisor, the title of a dissertation supervisor, publication year, university, institute, branch, research method, and the subject of graduate dissertations.

It was qualitative research using the document analysis method to collect data. The master's and doctoral dissertations in the National Thesis Center Database of the Council of Higher Education (CoHE) were the study's data sources. By searching the keyword "landslide," 211 graduate dissertations were obtained from the CoHE National Thesis Center Database. However, since the full text of 13 dissertations was not available, the study was carried out on 198 graduate dissertations. The study data were analyzed using content analysis methods.

When the distribution of the authors of the postgraduate theses prepared for the landslide was examined by gender, it was determined that the rate of thesis prepared by male researchers was higher than the theses prepared by female researchers. In addition, this situation can be explained by the fact that the schooling rate of women in Turkey is lower than that of men. When the

distribution of the postgraduate theses prepared for the landslide was examined according to the gender of the advisors, it was determined that the theses prepared under the management of the male advisors were more than the theses under the management of the female advisors. This may be due to the fact that women participate in business life later than men.

When the distribution of the postgraduate theses prepared for the landslide according to the titles of the thesis advisors is examined, the most Prof. Dr. It was determined that the study was managed with the title. When the writing language of the postgraduate theses prepared for the landslide is examined, it is mostly in Turkish with 162 studies; It has been determined that 36 studies were conducted in English orthography. This situation When the distribution of the graduate theses prepared for the landslide is examined by years, it has been determined that they cover the years 1992-2020. It has been determined that 2019 is the year with the most theses published, with 38 theses. During this 28-year period, it was determined that no studies were carried out in 1993 and 1994. When the distribution of the postgraduate theses prepared for the landslide is examined, it is seen that they were prepared in 46 different universities. It was concluded that the university with the highest number of studies was Karadeniz Technical University. It was determined that more theses were published in Middle East Technical University, Hacettepe University, Çukurova University and Istanbul Technical University compared to other universities.

When the distribution of the postgraduate theses prepared for the landslide was examined according to the institutes, it was determined that the most common was in the Institute of Science. The reason why the majority of theses are gathered in the institute of science is that the engineering disciplines are affiliated to these institutes. When the distribution of the postgraduate theses prepared for the landslide was examined according to their subjects, it was concluded that they were related to 20 different subject areas. Landslide Analysis of theses with 79 theses; It is seen that there are 41 theses on Landslide Susceptibility and 22 theses on landslide analysis. The concentration of the studies on these subjects can be interpreted as showing parallelism with the disciplines studied.

When the distribution of the postgraduate theses prepared for the landslide according to the research methods was examined, it was concluded that 23 different research methods were used. It was observed that the soil survey method was used with a maximum of 69 studies among the research methods of the theses on landslides; balance, action research, GPS, GPS and inSAR, inFAR, sampling and scanning methods were found to be the least used research methods.