

Gurs Vadisinin Jeoturizm Potansiyeli

Sevgi TATAR^{1*}, Müstecab KARADENİZ²

1 Uşak Üniversitesi; sevgi.tatar@usak.edu.tr

2 Uşak Üniversitesi; mustecabkaradeniz@gmail.com

*Sevgi TATAR: sevgi.tatar@usak.edu.tr; Tel.: +90 0507 670 1586

Özet

Jeolojik çeşitlilik bir coğrafi alanın doğal yapısı, kimliği ve kültürü hakkında bilgi veren temel unsurlardandır. Jeolojik kaynakların bulunduğu alanlar ziyaretçiler için doğal açık hava müzesi formundadır. Son yıllarda turizm talebi içerisindeki payı artan jeoturizm, jeolojik kaynaklara sahip alanlara yönelik seyahatleri içeren bir turizm tipidir. Bu çalışmanın temel amacı da, jeoturizm kavramının ortaya konulması ile jeolojik çeşitliliğe sahip Gurs Vadisi coğrafi kaynaklarının jeoturizm açısından değerlendirilmesi ve potansiyelinin belirlenmesidir. Jeoturizm arzının bölge için yeni olması, rekabetin az olması ve bitki örtüsü bakımından sahip olduğu zenginlik gibi fırsatlardan dolayı Gurs Vadisi jeoturizm açısından önemli bir yere sahiptir. Araştırma sonucuna göre Gurs Vadisi arazisinin birçok açıdan jeoturizme uygun olduğu tespit edilmiştir. Çalışma alanı olarak belirlenen Gurs Vadisi, ülkemizde Güneydoğu Anadolu Bölgesi Dicle Bölümü'nde yer alan Mardin ili Kızıltepe ilçesi sınırlarında bulunmaktadır. Bu çalışmada önemli jeolojik öğeleriyle Gurs vadisi alanı ve yakın çevresi incelenmiş, jeolojik mirasa ilişkin farkındalığın oluşturulması ve jeoturizm için alternatif bir alan kazandırılması amaçlanmıştır.

Anahtar Kelimeler: Jeoturizm, Jeolojik Çeşitlilik, Jeolojik Kaynaklar, Gurs

Geotourism Potential of Gurs Valley

Abstract

Geological diversity is one of the basic elements that provide information about the natural structure, identity and culture of a geographical area. Areas with geological resources are natural outdoor museums for visitors. Geotourism, which has increased its share in tourism demand in recent years, is a type of tourism that includes travels and visits to areas with geological resources. The primary aim of this study is to define the concept of geotourism and evaluate the geographical resources of Gurs Valley having considerable geological diversity and determine its potential with respect to geotourism. Gurs Valley has an important place in terms of geotourism because of several opportunities, such as the geotourism supply being a new place for the region, low competition, and richness in terms of vegetation. According to the results of this study, it was found that Gurs Valley was suitable for geotourism in many aspects. Gurs Valley which was designated as the study area is located in the district of Kızıltepe in the province of Mardin, in the Tigris section of the Southeastern Anatolia Region in Turkey. In this study, Gurs valley with its significant geological elements and immediate surroundings were examined, and it was aimed to create awareness about this geological heritage and to establish an alternative site for geotourism.

Key Words: Geotourism, Geological Diversity, Geological Resources, Gurs

1 Giriş

Ülkelerin doğal kaynak değerlerinden biri olan "Jeoturizm" kavramı son dönemlerde uluslararası anlamda popüler bir hal almıştır, bununla birlikte yeni bir uzmanlık alanına dönüşmüştür. Jeoturizm, jeolojik süreçler ile şekillenen doğal oluşumları anlamaya odaklanan, bu oluşumları çevresel ve kültürel anlamda değerlendiren, jeolojik korumayı benimseyerek insanların beğenisine sunan sürdürülebilir bir turizmdir (Wimbledon, 1996; ProGEO Group, 1998; Kazancı, 2010; Kazancı, vd., 2015). Yok olması durumunda bulunduğu bölgeye ait bilgi ve jeolojik bir belgenin kaybolacağı, nadir bulunan, yok olma tehdidi altındaki Jeolojik Miras alanlarının belirlenmesi ve Jeoturizm alanları olarak topluma kazandırılması için güzel bir bilgi birikimine ve ileri jeoloji bilgisine ihtiyaç vardır (Kazancı, 2010; Kazancı vd.,2015). Jeoturizm, hem turistler hem de yerel halk için, yalnızca sahanın jeolojik ve jeomorfolojik özelliklerine değil, aynı zamanda kültürel çevreye de odaklanarak birçok farklı şeyi de deneyimlemelerini sağlayan önemli bir turizm alternatifidir (Yasak ve Güney, 2019).

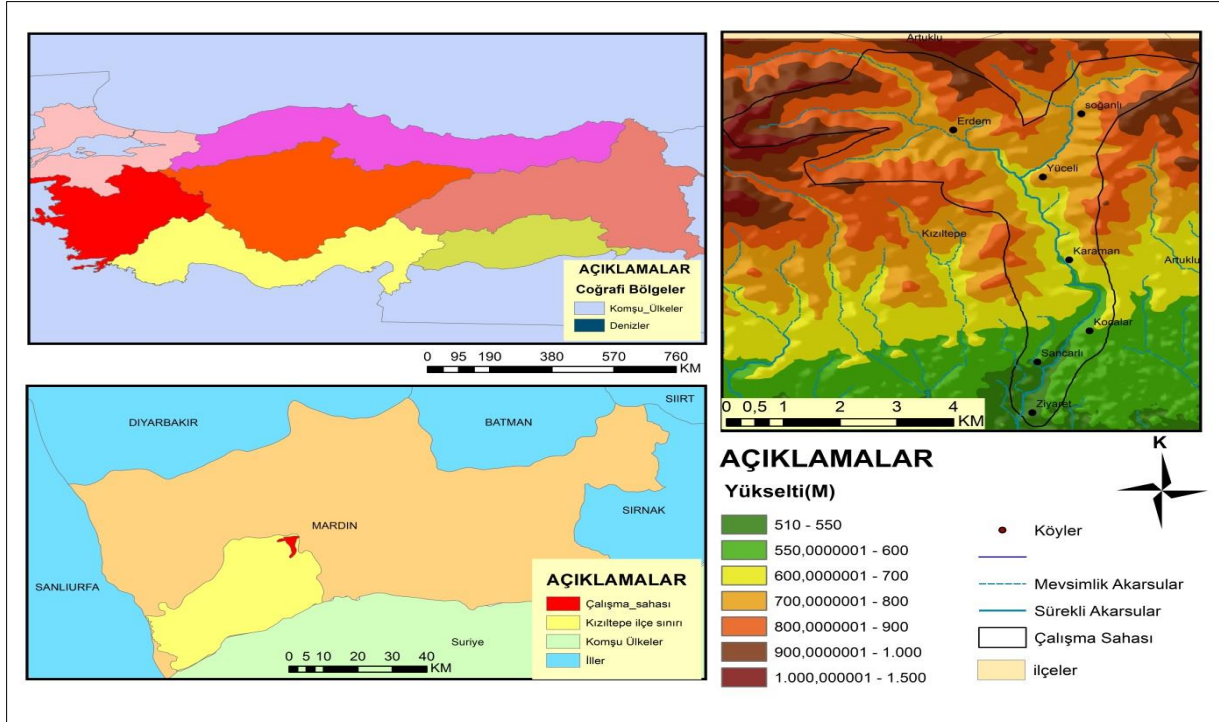
Hem turistlerin hem de yerel halkın yalnızca toprakların jeolojik ve jeomorfolojik özelliklerine değil, aynı zamanda kültürel çevreye de odaklanarak birçok şeyi deneyimlemelerine olanak sağlaması nedeniyle alternatiftir.

Bulduğu coğrafi konum nedeniyle Anadolu toprakları tarih öncesi dönemlerden günümüze kadar devamlı yerleşim alanı olarak kullanılmıştır. Bu dönem içinde birçok farklı uygarlık kendi yaşam tarzlarını ve kültürlerini ortaya koyan mimari yapılar üretmiştir; bu yapıların bir araya gelerek meydana getirdikleri yerleşmeler, kendisine has bir coğrafya oluşturmuştur. Bu yerleşim alanlarının ortak özelliği, devamlı yerleşim sonucu oluşan kültürel ve fiziksel yapılaşmalardır.

Kültürel ve fiziksel yapılaşma, şehirselleşen alanlar kadar kırsal alanların da özelliği olmaktadır. Tarihsel dönemde bazı yerel topluluklar yerleşim yerleri için antik kalıntıların olduğu bölgeleri seçmiş ve çoğu zaman bu kalıntıları da kullanarak arkeolojik alan

üzerine kendi yapılarını inşa etmişlerdir. Çalışma kapsamında incelenen Gurs Vadisi'nde farklı uygarlıklara ait arkeolojik kalıntılar mevcuttur. Bu kalıntılar günümüze kadar doğal dokusunu koruyarak ulaşabilmiştir.

Gurs Vadisi Mardin, Kızıltepe ve Mazıdağı ile çevrelenmiştir. Çalışma alanı olarak belirlenen Gurs Vadisi, ülkemizde Güneydoğu Anadolu Bölgesi Dicle bölümünde yer alan Mardin iline bağlı Kızıltepe ilçesi sınırlarında bulunmaktadır (Şekil 1). Gurs Vadisi Mardin ilinin 20 km güneybatısında yer alır. Gurs Vadisi boyunca 12 köyde antik sınır yerleşimleri bulunmaktadır. Bu vadi Mardin-Kızıltepe karayolunun yaklaşık 5 km batısında, Mezopotamya Ovası ile Güneydoğu Toros Dağlarının birleştiği alanda yer almaktadır.



Şekil 1: Gurs Vadisi Yer Bulduru Haritası

Günümüzde Gurs Vadisi yerleşiminin üzerinde Bizans ve Dara (Oğuz köyü) gibi geleneksel kırsal yerleşimler yer almaktadır (Ahunbay, 2015). Su kaynaklarının bol olmasından dolayı vadi yemyeşil bir görünüme sahiptir. Gurs bölgesi Soğanlı ve Erdem Köylerinin bulunduğu yerden başlayıp ve Ziyaret Köyü ile son bulmaktadır. Gurs Vadisi'nde bir belde ve on bir köy olmak üzere toplam on iki yerleşim alanı yer almaktadır. Gurs Vadisi bulunduğu konum itibarıyla su kaynaklarının bol, tarıma uygun arazilerin olması ve güvenli bir alanda yer alması nedeniyle, tarihi çağlardan itibaren yerleşme için uygun bir bölge olmuştur (Şekil 2). Günümüzde Gurs Vadisi'nde bulunan yerleşim izi taşıyan mağaralar buna kanıt olmaktadır. Bölgede bulunan arkeolojik kalıntılardan Ortaçağ ve sonrasındaki dönemlerde de vadiye farklı uygarlıkların yaşamaya devam ettiği gözlemlenmektedir. Burada yaşayan uygarlıklar çeşitli yapılar inşa etmişlerdir. Bu eserlerden kaleler, köşkler, türbeler ve camiler günümüze ulaşmıştır. Günlük ihtiyacı karşılamak için inşa edilen camiler, hanlar ve kiliseler gibi yapılar yerleşim yerlerinin merkezinde bulunan küçük ölçekli yapılardır.



Şekil 2: Çalışma Alanı Olan Gurs Vadisi'nin Geniş Açıldan Görünümü

Çalışma alanında bahsedilen jeoturizm faaliyetleri gerçekleştirildiğinde; yöre ekosistemine zarar verilmeden, ekolojik dengeye uygun, araştırmalar yapıp yöresel yaşamı göz önünde bulundurarak yöre halkına katkı yapılması amaçlanmaktadır. Çalışmada SWOT analizi yapılarak, alanın görsel kalitesi, mevcut ve geliştirilebilir doğal ve kültürel peyzaj öğeleri değerlendirilmiş, alanı olumsuz etkileyen iç ve dış faktörlerin ortaya konulması amaçlanmıştır.

1.1 Jeoturizm Kavramı

Sürekli büyüyen turizm pazarında talep farklı noktalara yönelmektedir. Özellikle insanların rutin faaliyetleri dışında kalan serbest zamanlarının çoğalması tatil için ayrılan sürenin uzaması sonucunu doğurmuştur. Bu bağlamda önceleri yalnızca tatil için gerçekleştirilen seyahatlerde değişik güdüler ön plana çıkmış, böylece farklı turizm tipleri oluşmuştur. Söz konusu güdüler sonucunda oluşan turizm tiplerinden birisi de Jeoturizm olarak karşımıza çıkmaktadır.

“Jeoturizm, doğrudan jeolojik ve coğrafi sisteme odaklanarak jeoloji ve coğrafya temelli faaliyetler ile bu faaliyetlere ilgi duyan ziyaretçileri kapsamına almaktadır” (Newsome D., 2012: 19).

Jeoturizm; “doğa ve tarihi öneme sahip kalıntılar ile ilgili araştırma yapma, doğal oluşumlara ilgi duyma, canlı türlerini gözlemlenme gibi belirli amaçlar ile bozulmamış ve yıpratılmamış doğal alanlara gerçekleştirilen seyahatlerin genel adıdır. Başka bir tanımla; Jeoturizm çevrenin kullanımı açısından bilinçli, toplumsal yönden sorumlu ve ekonomik açıdan verimli bir turizm yaklaşımıdır (Koçan, 2012: 71). Bunun ötesinde son yıllarda yapılan çalışmalarda bir doğal alanın yapısının korunmasının ötesinde doğal, peyzaj ve beşeri değerlerin tümünün korunması ile ilgili jeoturizm olgusu geliştirilmiştir (Gümüş, 2008: 28). Jeolojik ve jeomorfolojik etken ve süreçlerle gelişmiş, yer kabuğunun evrimini anlatan, doğada çok ender bulunan ve görsel güzelliği olan şekil ve yapıları barındıran sahalara popülerliği artmıştır (Yıldırım ve Koçan, 2008: 138). Bu bağlamda jeoturizm kavramı da önem kazanmıştır. Jeoturizm ile birlikte önem kazanan bir başka kavram da jeoparklardır. Jeoparklar aynı veya farklı türden Jeositlerin topluca bulunduğu, içinde değişik ekosistem, biyolojik varlıklar ve yerel halkın yer aldığı, yaya gezme mesafesinden küçük olmayan alanlardır (Gürsay ve Güneş, 2014: 205).”

2 Yöntem

Bu çalışma keşifsel araştırma türünde yer almakta olup çalışmada, Mardin ili Kızıltepe ilçesinde bulunan Gurs Vadisi bölgesi Jeoturizm potansiyelinin tespit edilip, mevcut durumunu ortaya koyabilmek için, sayısal harita verileri kullanılarak fiziki tabanlı haritalar oluşturulmuştur. Arazi çalışmaları ile bu haritaların doğruluk oranları artırılarak, fotoğraflar ve şekillerle desteklenmiştir. ArcGIS 10.5 (CBS) programı kullanılarak yer bulduru haritası, yükselti basamakları haritası ve Gurs vadisi Jeoturizm Alanları haritası oluşturulmuştur. Çalışmaya altlık oluşturacak topografik haritalar ArcGIS 10.5 yazılımı yardımıyla sayısallaştırılıp UTM projeksiyon sistemine göre geometrik düzeltmeleri yapılmıştır. SWOT (strengths: Güçlü yönler, Weaknesses: Zayıf yönler, Opportunities: Fırsatlar ve Threats: tehditler) analizi yöntemiyle, alan Jeoturizm açısından değerlendirilmiştir. SWOT analizinde alanın görsel kalitesi, mevcut ve geliştirilebilir doğal ve kültürel peyzaj öğeleri değerlendirilmiş, alanı olumsuz etkileyen iç ve dış faktörler ortaya konmuştur.

3 Bulgular ve Tartışma

Bir bölgenin jeolojik geçmişi, o bölgenin tarihsel süreçteki gelişimi bakımından bilgiler vermenin yanı sıra bölgeye ait kültürün de bir parçası olarak karşımıza çıkmaktadır. Bir özel ilgi turizmi olarak karşımıza çıkan Jeoturizmin de ana unsurlarını söz konusu jeolojik geçmişi yansıtan kaynaklar oluşturmaktadır. Jeolojik kaynaklar konusunda farkındalık yaratma, bu kaynakların korunması ile ilgili projelerin geliştirilmesi, araştırmalara dâhil edilmesi, turistik ürünün çeşitlendirilmesi ve yeni iş kollarının oluşturulması adına söz konusu kaynakların turizm faaliyetlerinde kullanılarak bölgelerde jeoturizm olgusunun geliştirilmesi destinasyonlar için önemlidir. Çalışma sahası içinde vadi boyunca doğal ve tarihi değere sahip jeoturizm potansiyeli açısından uygun alanlar mevcuttur. Gurs Antik Kenti, Ulubey Köyü camisi, Alipaşa Köyü camisi, Gurs Şelalesi, Harzem Köyü kalıntıları ve Soğanlı Köyü mağaraları bunlara örnektir.

Çalışma alanı içinde bulunan tarihi ve doğal jeoturizm kaynakları tahrip edilmiş durumdadır. Yöre halkı ve son dönemlerde yerel turistlerce rağbet görmesinden dolayı var olan kaynaklar bilinçsiz kullanımdan dolayı zarar görmektedir. Bu alanların varlığının devam etmesi için restorasyon çalışmalarının yapılması ve yöre halkının bu konuda daha çok bilinç kazanması için Gurs Vadisi içinde yer alan antik alanlara uyarı tabelaları vb. uyarılar yapılarak vadinin doğal portresini korumak amaçlanmalıdır.

3.1 Klimatik Özellikler

Araştırma sahası olan Gurs Vadisi'nde Akdeniz ikliminin bozulmuş hali hakimdir. Yazlar çok sıcak ve kurak, kışlar ise ılık ve az yağışlı geçmektedir. Ancak Arabistan Çölleri üzerinden gelen kavurucu rüzgarların herhangi bir topografik engelle karşılaşmaması sonucunda Suriye'ye yakın bir konumda olan Gurs Vadisi yazın çok sıcak olup Akdeniz ikliminin bozulmasına neden olduğu bilinmektedir (Şekil 3).

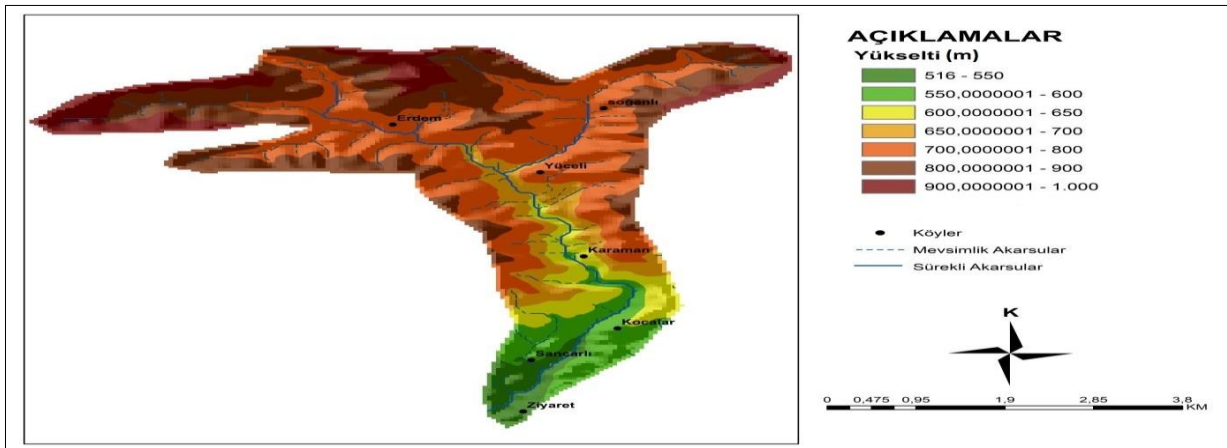


Şekil 3: Gurs Vadisi Sancarli Köyü ve çevresi mikroklimatik özellikleri nedeniyle gür bir bitki örtüsüne sahiptir

Kızıltepe ilçesi yıllık ortalama sıcaklık değeri 31.8 C° olmasına rağmen, Gurs Vadisi daha yüksek bir alanda yer alması nedeniyle, ovaya göre biraz daha serin durumdadır. Gurs Vadisi ortalama sıcaklığı 25 C° dir. Yıllık ortalama toplam yağış miktarı Kızıltepe’de 468.9 mm, Gurs Vadisi’nde ise 600-650 mm civarındadır. Araştırma sahasımızda en fazla yağış Aralık (73,6 mm), Ocak (85,5 mm), Şubat (68,6 mm), Mart (78,2 mm) aylarında toplanmaktadır. İklim genel karakteri ile, karasal iklim tipinin özelliklerini taşımaktadır. Gurs Vadisi’nde bulunan bitki örtüsü genel olarak karasal iklim tipinin bitki örtüsü olan bozkırdır. Ancak dağlık kesimlerde ve akarsuya yakın olan vadi yamaçlarında çam, meşe, söğüt, kavak vb. ağaç türleri büyük ölçüde yer almaktadır. “Klimatik açıdan Güneydoğu Anadolu Bölgesi içerisinde karasal iklim görülmekte, ama belirli sahalarda Akdeniz ikliminin klimaks ürünleri yetişmekte, bitki örtüsü Akdeniz özelliği göstermektedir. Ayrıca iklim ve bitkinin ortak etkisi sonucunda oluşan toprak Akdeniz iklimi altında oluşan toprağa benzerlik göstermektedir. Tarım ürünlerinin yetiştirme koşulları ve çeşitli türlerin Güneydoğu Anadolu bölgesindeki dağılışı bölge içerisindeki farklılıkları göstermektedir (Kuşçu ve Atilla 2000, 14).” Kuşçu ve Atilla (2000)’nın bahsettiği mikroklimatik iklim özellikleri ve buna bağlı olarak gelişen bitki örtüsü Gurs Vadisi’nde vuku bulmaktadır.

3.2 Jeomorfolojik Özellikler

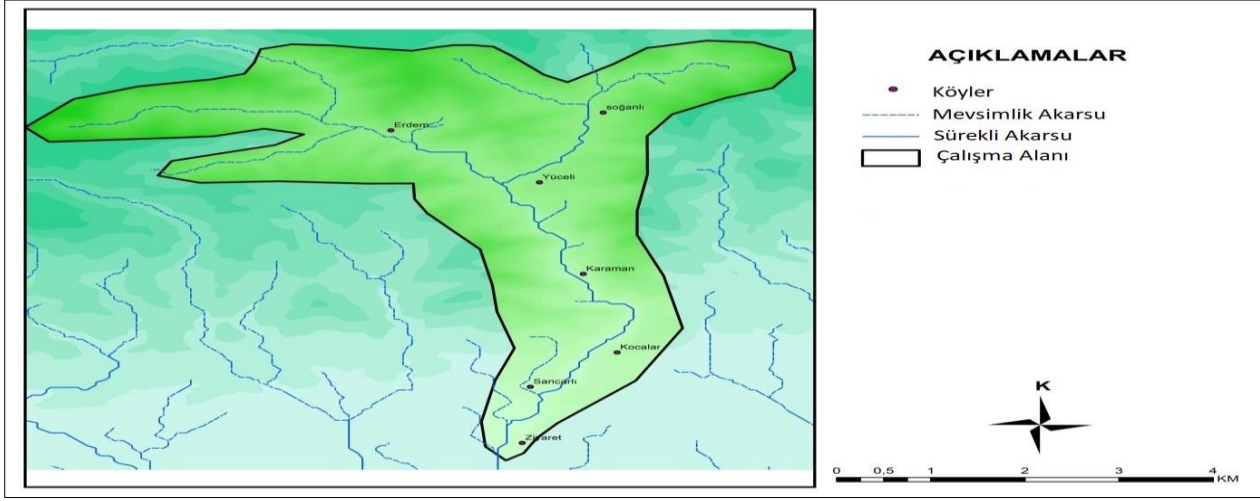
Ülkemizde Toroslar, Batı, Orta ve Güneydoğu Toroslar olarak üç bölüme ayrılmaktadırlar. Çalışma sahasını teşkil eden Kızıltepe ilçesi sınırları içinde yer alan Gurs Vadisi, Güneydoğu Torosların güneyinde yer alan Mardin Eşiğinin güneybatısında yer almaktadır (Şekil 4). Vadinin Üzerinde bulunduğu sıra dağların yükseltisi ortalama 650 - 1250 m arasındadır. 3. jeolojik zaman olan Tersiyer’de hemen hemen bugünkü görünümüne kavuşmuştur. Tersiyer’in ortalarında şiddetlenen ve ülkemizde de meydana gelen Alp Orojenez sistemiyle, ülkemizin kuzeyinde ve güneyinde sıra dağlar oluşmuştur. Güneydoğu Toroslar üzerinde yer alan çalışma alanı üzerine yerleşmiş Gurs Çayı vadisi bugünkü görünümüne kavuşturmuştur.



Şekil 4: Gurs Vadisi Fiziki Haritası

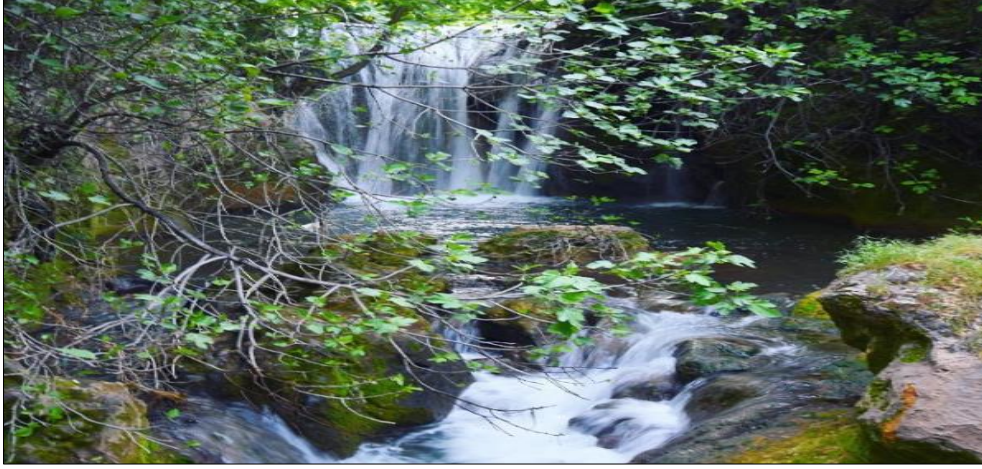
3.3 Hidrografik Özellikler

Gurs Vadisi'nin içinde bulunduğu Kızıltepe yeraltı ve yerüstü suyu bakımından fakirdir. Çalışma alanında Gurs Deresi, en önemli hidrografik unsuru teşkil etmektedir. Gurs Deresi, Mardin Eşiğinden kaynağını alıp güneybatıya doğru akmaktadır. Çalışma sahasına kuzeydoğudan giren Gurs Deresi, kuzeybatıdan sahayı terk ederek, güneybatıya doğru akışını sürdürüp Suriye topraklarına girmektedir. Ancak çalışma alanı sadece Gurs Vadisi kesimi olarak belirlenmiştir (Şekil 5).



Şekil 5: Gurs Vadisi ve Çevresi Hidrografya Haritası

Mardin Eşiğinden kaynağını alan Gurs Deresi, yukarı kesimde meteorik sularla ve özellikle yeraltı sularıyla beslendiği için vadide yıl boyu akış mevcuttur (Şekil 6, 7). Ancak ovalık alanda sıcaklığın da etkisiyle zaman zaman akarsu kurumaktadır.



Şekil 6: Gurs Vadisinde Bulunan Gurs Şelalesi



Şekil 7: Gurs Vadisi Akarsuyu Boyunca Farklı Noktalarında Oluşan Şelaleler.

3.4 Tarihçe

“Gurs Vadisi yerleşmeleri, M.S. 505-507 yıllarında Roma imparatoru Anastasius (M.S. 491-518) tarafından imparatorluğun doğu sınırını Sasaniilere karşı korumak için bir garnizon şehir olarak kurulmuştur. Kent, mimarlık ve şehircilik tarihine Dara Antik Kenti ile birlikte sınır yerleşmesi örneklerinden birini sunmaktadır (Ahunbay, 1991). 1. Anastasius döneminde Dara ve Gurs şehirlerine Metropolis statüsü verilmiş ve Mezopotamya bölgesinin yönetim merkezi haline getirilmiştir (Can ve Erdoğan, 2014). İmparator Justinianus (527–565) döneminde Gurs Vadisi antik yerleşimlerinde tadilat ve onarım yapılmıştır. 1. Anastasius tarafından yaptırılan kent surları onarılmış ve ilaveler yapılmış; sarnıçlar inşa edilmiştir (www.mardinmuzesi.gov.tr). Gurs Vadisi antik kentleri Geç Roma, Erken Bizans, Selçuklu ve Osmanlı dönemlerinde yerleşim olarak kullanılmış ve bu nedenle farklı uygarlıkların maddi izleri günümüze kadar ulaşmıştır.

Askeri bir üs olarak kurulan Gurs antik yerleşimleri, Roma İmparatorluğu’nun doğu sınırında savunma amaçlı kurulmuş şehir ve askeri kalelerin oluşturduğu “limes”(Güçlü sınır yerleşmeleri) zincirinin içinde yer almaktadır (Ahunbay, 1991). Gurs kent surları, iç kale, burçlar ve hendekler vb. savunma yapıları ile ön plana çıkmaktadır. Askeri yapılarının yanında, dikkat çekici bir diğer özelliği büyük su sistemlerine sahip olmasıdır. Su sistemleri, günlük kullanım dışında savunma stratejisinin bir parçası olarak inşa edilmiştir. Uzun süren kuşatma dönemlerinde kente sığınan ordunun daha uzun süre direnebilmesinde bu su sistemlerinin varlığı etkili olmuştur.” (Ahunbay 1991).

Dara ve Gurs Vadisi kentleri, M.S. 530 yılında Sasani ordusu tarafından kuşatılmış ancak ele geçirilememiştir (Ahunbay, 2005). Sonraki dönemlerde Sasani ve Bizans güçleri arasında el değiştiren kent, M.S. 639’da Arap hâkimiyetine girdikten sonra askeri önemi azalmıştır. 13. yüzyıl ortalarına kadar dini bir merkez olarak varlığını sürdüren kent, bu tarihten sonra küçülerek kırsal bir yerleşim haline gelmiştir (Croke ve Crow, 1983).

4 Gurs Vadisi Jeoturizm Potansiyelinin Belirlenmesi

Bir bölgedeki coğrafi kaynakların jeoturizm kapsamında ve jeopark alanları içerisinde değerlendirilmesi için öncelikle kaynakların taşınması gereken özelliklerin ifade edilmesi gerekmektedir. Literatürde jeoturizm kapsamında değerlendirilecek coğrafi kaynaklar noktasında benzer görüşler bulunmaktadır.

“Jeoturizm ve jeopark kapsamında; jeolojik ve jeomorfolojik özelliğe sahip, kültürel değer taşıyan, estetik açıdan kıymeti bulunan kaynakların değerlendirilmesi konusunda literatürde ağırlıklı görüş birliği oluşmuştur (Ör; Newsome D., 2012; Dowling, 2011; Heggie, 2009; Stueve, A., 2017; Koçan, 2011).”

“Kültürel varlıkların bir arada bulunmasından kaynaklanan katmanlaşma değeri, her biri kendine özgü tekil değere sahip yerleşme katmanlarının, bir arada bulunmalarından dolayı ayrı bir değer kazanmasıdır. Bu değer, her farklı kültür katmanının birbiriyle kurduğu ilişkileri tanımlamaktadır.” Gurs vadisi boyunca akarsular tarafından şekillenmiş doğal güzellikler olan karstik mağaralar, akarsuyun Erdem Köyü civarında oluşturduğu şelale, vadi kenarındaki taraçalanmalar ve doğal bitki örtüsü bakımından çevresine göre çok zengin bir konumda olması bölgeyi jeoturizm açısından önemli bir merkez haline getirmektedir (Şekil 8,9).

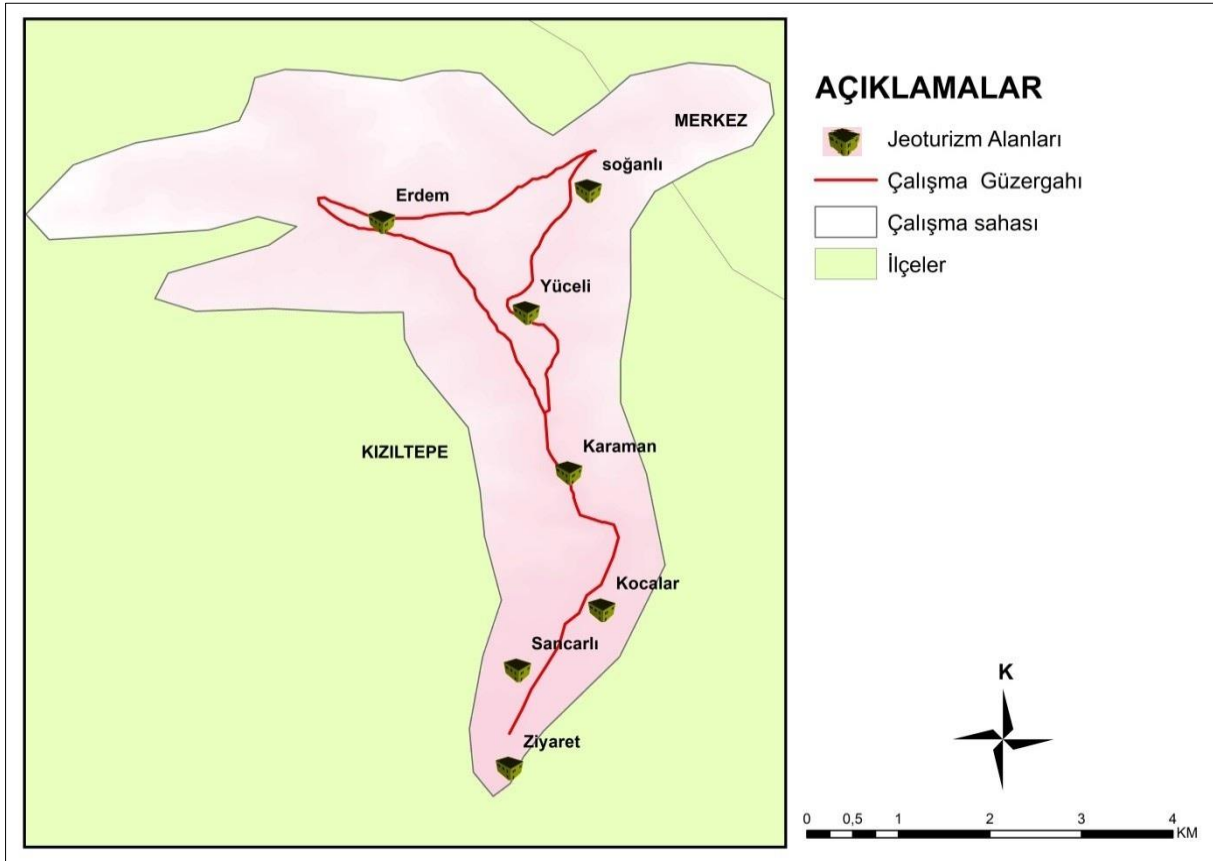


Şekil 8: Gurs Vadisi Yamaçlarında Bulunan Mağaralar.



Şekil 9: Gurs Vadisi Akarsu Kaynak Çıkış Noktası

Ayrıca Gurs Vadisi antik kentleri Geç Roma, Erken Bizans, Selçuklu ve Osmanlı dönemlerinde yerleşim görmüş, bu farklı uygarlıkların maddi izleri günümüze kadar ulaşmıştır. Her uygarlık kendisinden önceki uygarlıklara ait yapı, yapı kalıntıları ve parçalarını çeşitli şekillerde kullanmaya devam etmiştir. Günümüzde bütünüyle arkeolojik kalıntılar üzerinde yer alan Gurs kırsal yerleşiminin öne çıkan özelliklerinden biri de sahip olduğu kültürel ve fiziksel katmanlaşmadır (Şekil 10,11).



Şekil 10: Gurs Vadisi Jeoturizm Alanları Haritası



Şekil 11: Gurs Vadisi boyunca akarsu etkisiyle meydana gelen çeşitli oluşumlar doğal güzellikler meydana getirmiştir

“M.S. 507 yılında kurulan Dara ve Gurs-Anastasiapolis’de, günümüzde yüzeyde izlenebilen arkeolojik kalıntılarının pek çoğu kentin kurulduğu erken Bizans dönemine aittir. Gurs antik dönem yapıları arasında, kent surları, kente giriş kapıları, agora ve sütunlu caddesi, mozaikli yapı, büyük kilise, granarium, tas ocakları ve nekropol (Mezarlık) alanları, köprüler, setler bulunmaktadır (Ahunbay, 2005)”. Gurs kırsal yerleşiminde bulunan İslamiyet dönemi yapıları Ulucami, türbeler ve mezarlık alanıdır. Ayrıca Gurs antik kalıntıları üzerinde ve çevresinde gelişen geleneksel kırsal yerleşim, günümüze kadar varlığını devam ettirmektedir. Yerleşimde arkeolojik temeller üzerine inşa edilen geleneksel kırsal yapılara rastlanmaktadır. Bu durum, yerleşim ölçeğinde katmanlaşmanın yanında tek yapı ölçeğinde de katmanlaşmanın oluşmasını sağlamıştır.

Gurs, arkeolojik kalıntılarının oluşturduğu kültür katları ve en üstte bulunan geleneksel kırsal dokunun oluşturduğu katman olmak üzere temelde iki farklı katmana sahiptir. Antik dönem yapıları tarihsel süreçte tahrip olarak bütünlüklerini büyük ölçüde yitirmiş ve arkeolojik kalıntı haline gelmişlerdir. Ardından, “mekansal süreklilik içinde bu kalıntıların üzerinde gelişen geleneksel kırsal mimari ile yeni bir bütün oluşturmuşlardır. Feilden ve Jokilehto’nun belirttiği üzere, bu dönüşüm yerleşimin tarihsel katmanlaşmasının bir parçasıdır (Feilden ve Jokilehto, 1993).”

Tarih bakımından çok uzun bir geçmişe sahip olan Mardin ilinin her köşesinde tarihi eserlere rastlamak mümkündür. Çalışma sahası olan Gurs Vadisi de bunlardan birisidir. Gurs Vadisi boyunca arkeolojik değere sahip yerleşmeler mevcuttur. Bu yerleşmelerin çoğu hala kullanılabilir durumda ve hizmet vermektedir. Bu da vadinin jeoturizm açısından değerli olduğu ve bu bağlamda değerlendirilmesi gerektiği görülmektedir (Şekil 12,13).



Şekil 12: Yeşil Gurs Köyünde Bulunan Tarihi Kalıntı



Şekil 13: Harzem Köyü civarında bulunan Gurs Vadisi Antik Kenti.

5 Swot Analizi

5.1 Güçlü Yönler

- Coğrafi konum ve ana merkeze yakınlığı
- Alana ulaşım olanağının varlığı
- Zengin doğal ve kültür varlıkları
- Turizme yönlendirilecek işgücü varlığı
- Biyçeşitliliği ve jeoçeşitliliği
- Dara Antik kenti ve Mardin merkezde farklı turistik alanların olması
- Yöresel kültür ve yemeklerin olması
- Farklı doğa turizmi faaliyetlerine(dağ-doğa yürüyüşü, jeomorfolojik oluşumları inceleme, akarsu şekillendirmeleri, kamp vb.) olanak sağlayan topografik yapılar.

5.2 Fırsatlar

- Farklı doğa turizmi aktivitelerine olanak vermesi
- Jeolojik ve kültürel dokusu ile bölgenin artan çekiciliği
- Zengin su kaynaklarının varlığı
- Altyapı ve turistik tesislerin planlanması ve gerçekleştirilmesi için uygun ortamın bulunması

5.3 Zayıf Yönler

- Yeterli tanıtım ve pazarların yapılmaması
- Eğlence ve alışveriş noktalarının yetersizliği
- Finansman sorunları
- Ülkemiz için yeni bir kavram olması(Jeoturizm)
- Denetim ve kontrol yetersizliği
- Bilinçsiz kullanım
- Yanlış arazi kullanımı
- Jeoturizm kaynaklarının bakım sorunu

5.4 Tehditler

- İmar ve yapı denetiminin zayıflığı
- Kır nüfusunun Mardin ve Kızıltepe'ye olan göçü
- Yerel halkın bölgeye sahip çıkmaması
- Kalıntıların halk ve turistler tarafından tahrip edilme riski
- Alanın öneminin fark edilmesinden sonra yoğunluğunun artması

6 Sonuç ve Öneriler

Bir bölgenin jeolojik geçmişi, o bölgenin tarihsel süreçteki gelişimi bakımından bilgiler vermenin yanı sıra bölgeye ait kültürün de bir parçası olarak karşımıza çıkmaktadır. Bir özel ilgi turizmi olarak karşımıza çıkan jeoturizmin ana unsurlarını söz konusu jeolojik geçmişi yansıtan kaynaklar oluşturmaktadır. Jeolojik kaynaklar konusunda farkındalık yaratma, bu kaynakların korunması ile ilgili projelerin geliştirilmesi, araştırmalara dahil edilmesi, turistik ürünün çeşitlendirilmesi ve yeni iş kollarının oluşturulması adına söz konusu kaynakların turizm faaliyetlerinde kullanılarak bölgelerde jeoturizm olgusunun geliştirilmesi, destinasyonlar (farklı doğal çekicilikler ve özellikleri) için önemlidir. Kısmi olarak II. Zamanın sonu ve genel itibarıyla III. Zaman içerisinde oluşumunu tamamlayan Gurs Vadisi arazisi, jeolojik açıdan önem arz eden coğrafi kaynaklara sahiptir. Diğer yandan, söz konusu jeolojik oluşumların büyük bir çoğunluğu kültürel, doğal ve estetik birçok unsuru da bünyesinde bulundurmaktadır. Gurs Vadisi doğal güzellikleri olarak; Gurs Şelalesi ile irili ufaklı şelaleler, karstik mağaralar, vadi kenarı taraçaları, su kaynak noktaları vb. doğal alanların yanında, beşeri yapılar olan Ulubey Köyü Cami, Alipaşa Cami, Yüceli ve Karaman Köyü antik yerleşmeleri olarak sayılabilir. Gurs Vadisi çevresinde ise jeolojik oluşumlar ve jeoturizm cazibesine sahip alanlardan alanlar durumundaki mağara ve içlerinde bulunan karstik şekiller ile Erdem Köyü kayalıkları da yer şekilleri ve jeolojik oluşumlar bakımından değerli estetik ve kültürel kaynaklardır. Tüm bunlar Gurs Vadisi jeoturizm potansiyelini arttırmaktadır. Araştırma sahasındaki coğrafi kaynakların uygunluğunun yanında güçlü yönlerini, fırsatlarını ve diğer hususları belirlemek adına yapılan SWOT analizi sonuçlarına göre; Gurs Vadisi içerisindeki birçok doğal unsurun varlığı ile oluşan coğrafi zenginlik, sahanın hali hazırda bulunan turizm altyapısı, coğrafi konumunun Mardin iline yakınlığı ve ulaşım sorununun bulunmaması, araştırma sahasının jeoturizme uygunluğu açısından güçlü yönlerinden bazılarını oluşturmaktadır.

Diğer yandan Gurs Vadisi turizm destinasyonunda jeoturizm potansiyelinin kullanılmıyor olması bir fırsat iken bu konudaki proje yetersizlikleri, yerel halkın bu turizm tipi ve jeokaynaklar konusundaki bilgi eksiklikleri ise zayıf noktaları oluşturmaktadır.

Bütün bu hususlar göz önüne alındığında; öncelikli olarak Gurs Vadisi yerel yönetimlerinin öncülüğünde söz konusu jeoturizm alanların turizme kazandırılması adına master planlar oluşturulması ve uzun vadeli faaliyet planlamalarının yapılması gerekmektedir. Yapılacak jeoturizm faaliyetleri kapsamında yapılacak her türlü Jeoturizm faaliyeti jeokaynakların bulunduğu alanlardaki yöre halkı gözetilerek planlanmalıdır. Bu bağlamda ilgili kaynaklara yakın yerlerde bulunan halk gerek jeokaynaklar ve jeoçeşitlilik, gerekse jeoturizm konularında bilgilendirilerek sürece dahil edilmelidir. Gurs Vadisi ve çevresinde jeoturizm potansiyeli olan alanların tam anlamı ile belirlenmesi ve bu konu ile ilgili yatırımların artırılması önem taşıyan diğer hususlardır. Söz konusu hususlar ile ilgili yapılacak çalışmalarda yapılaşmanın kontrollü olarak gerçekleştirilmesi sağlanmalıdır. Son olarak belki de en önemli husus, jeoturizm açısından Gurs destinasyonunun tanınırlığının sağlanmasıdır. Yapılacak çalışmalarda Gurs Vadisi destinasyonunda jeoturizm açısından potansiyel arz eden jeokaynakların; jeolojik özellikleri, yer aldıkları alanların biyolojik çeşitliliği, kültürel değerleri ve sosyolojik yapıları ile ilgili derinlemesine çalışmalar yapılarak envanterler oluşturulabilir. Bu anlamda yapılacak çalışmalar doğal dokuya zarar vermeden ve yöre halkı ile işbirliği halinde gerçekleştirilmelidir.

7 Kaynakça

- Ahunbay, M. (1991). Dara-Anastasiopolis. *XII. Kazı Sonuçları Toplantısı I*, 28 Mayıs-1 Haziran 1990 (391-397). Ankara: Ankara Üniversitesi Basımevi.
- Ahunbay, M. (2005). Antik Mardin, F. Ozdem (Ed.), *Tasın Belleği Mardin* (ss.41-74). İstanbul: Yapı Kredi Yayınları.
- Ahunbay, M. (2015). Mardin'in Oğuz Köyü'ndeki Anıtlar ve Korunmaları İle İlgili Öneriler, F. Atay ve N. Özcan (Ed.), *Kargir Yapılarda Koruma ve Onarım Semineri VII Bildiri Kitabı* 1-2 Aralık 2015, (192-203). İstanbul: İBB KUDEP.
- Can, B. ve Erdoğlan, N. (2014). Dara, Bizans-Sasani Sınırında Bir Garnizon Kenti ve Kazıları, M.A. Yılmaz ve H. Kasapoğlu (Ed.), *Anadolu'nun Zirvesinde Türk Arkeolojisinin 40 Yılı*, (347-371). Ankara: Bilgin Kültür Sanat Yayınları.
- Croke, B., & Crow, J. (1983). Procopius and Dara. *The Journal of Roman Studies*, 73, 143-159.
- Dowling, R. (2011). Geotourism's Global Growth. *Geoheritage*, 3, 1-13
- Feilden, B. M. ve Jokilehto, J. (1993). "Dünya Kültürel Miras Alanları için Yönetim Yönergeleri". Yayınlandığı şehir : Roma. yayıncı: ICCROM (122 s.)
- Gümüş, E. (2008). Yeni Bir Doğa Koruma Kavramı: UNESCO Jeoparklar Çerçevesinde Çamlıdere (Ankara) Fossil Ormanı Fizibilite Çalışması. *Yayımlanmamış Yüksek Lisans Tezi*, Ondokuzmayıs Üniversitesi Sosyal Bilimler Enstitüsü Coğrafya Anabilim Dalı.
- Gürsay, S. ve Güneş, G. 2014. Jeoturizm ve Sürdürülebilirlik: Kızılcahamam – Çamlıdere jeoparki örneği. *Ankara Araştırmaları Dergisi*, 2(2), 203-218.
- Heggie, W. T. (2009). Geotourism and Volcanoes: Heath HazardsFacing Tourists at Volcanic and Geothermal Destinastions. *Travel Medicine and Infectious Disease*, 7, 257-261.
- Kazancı, N. (2010). *Jeolojik koruma: Kavram ve terimler*. Ankara: Jeolojik Mirası Koruma Derneği yayını.
- Kazancı, N., Saroğlu, F., Korman, E., Uysal, F. (2015). Basic threats on geosites and geoheritages in Turkey. *Proceedings of Second Conference on Geoheritage of Serbia*, June 2004 Belgrade, 149-153, Belgrade, Serbia-Montenegro.
- Koçan, N. (2011). Jeoturizm Planlaması ve Peyzaj Mimarlığı Açısından Bir Değerlendirme: Kızılcahamam-Çamlıdere Jeoparkı, *Ege Üniversitesi Ziraat Fakültesi Dergisi*, 48(1), 47-53.

- Koçan, N. (2012). Ekoturizm ve Sürdürülebilir Kalkınma: Kızılcahamam- Çamlıdere (Ankara) Jeopark ve Jeoturizm Projesi. *Karadeniz Fen Bilimleri Dergisi*, 3(2), 69-82.
- Kuşcu, G., Atilla C., (2000), Bir Jeolojik Miras Unsur Olarak Cora Maarı, Erciyes Volkanik Kompleksi. *Türkiye Kuvaterner Sempozyumu-V*, İTÜ Avrasya Yerbilimleri Enst. İstanbul
- Newsome, D. (2012). The Nature and Management of Geotourism: A Case Study of Two Established Geotourism Destinations. *Tourism Management Perspectives*, 2, 19-27.
- ProGeo Group. (1998). A first attempt at a geosites framework for Europe -an IUGS initiative to support recognition of World heritage and European geodiversity. *Geologica Balcanica* 28, 5-32
- Stueve, A, (2017). The Geotourism Study: Phase I Executive Summary” Travel Industry Association of America
- Wimbledon, W.A.P. 1996. National site election, a stop on the road to a European Geosite List. *Geologica Balcanica*, 26, 15-27.
- Güney Y.,ve Yasak Ü., (2019). *Geotourism Potential of the Yellimera Canyon in Manisa,Recent Advances in Social Sciences*. UK: Cambrdige Scholars Publishing,
- Yıldırım, T. & Koçan, N. (2008). Nevşehir Acıgöl Kalderası Kalecitepe ve Acıgöl Maarlarının Jeoturizm Kapsamında Değerlendirilmesi. *Ege Üniv. Ziraat Fak. Dergisi*, 45(2), 135-143.

İnternet Kaynakları

URL-1 Mardin Müzesi Dara Kazısı, 22 Haziran 2016 tarihinde
<http://www.mardinmuzesi.gov.tr/mardinmuzesi/detay.asp?id=79&kategori=KAZILAR>
 adresinden erişildi.

Extended abstract

Geological diversity is one of the basic elements that provide information about the natural structure, identity and culture of a geographical area. Areas with geological resources are natural outdoor museums for visitors. Geotourism, which has increased its share in tourism demand in recent years, is a type of tourism that includes travels and visits to areas with geological resources. The primary aim of this study is to define the concept of Geotourism and evaluate the geographical resources of Gurs valley having considerable geological diversity and determine its potential with respect to Geotourism. Gurs valley has an important place in terms of geotourism because of several opportunities, such as the Geotourism supply being a new place for the region, low competition, and richness in terms of vegetation. According to the results of this study, it was found that Gurs valley was suitable for geotourism in many aspects.

Gurs valley surrounded by Mardin, Kızıltepe, and Mazıdağı. Gurs valley which was designated as the study area is located in the district of Kızıltepe in the province of Mardin, in the Tigris section of the Southeastern Anatolia Region in Turkey. Gurs valley is located between 37°18' and 37°14' North and 40.39 and 40.35 East. The study area covers an average surface area of 24 km².

Taurus Mountains on the southwest of the country is divided into three sections as West, Central and Southeast Taurus. Gurs valley, which lies within the Kızıltepe district, is located in the southwest of the Mardin, the southern branch of the Southeastern Taurus. The elevation of the mountain range where the valley is located is between 650 and 1250 m. It has mostly gained its current appearance during the 3rd Geologic Era (Tertiary). Mountain ranges were formed in the northern and southern regions of Turkey with the alpine orogenesis system that was exacerbated in the middle of the Tertiary Era and also occurred in our country. The Gurs River, which was located in the study area on the Southeast Taurus Mountains, created the current appearance of the valley today.

Gurs valley settlements were established by the Roman emperor Anastasius (491-518 AD) in 505-507 AD as a garrison city to protect the eastern border of the empire against the Sassanids. The city was founded in a very short period of time, and it offered an example of border settlements for architectural and urban history together with the ancient city of Dara (Ahunbay, 1991). During the Anastasius I. period, the city was granted the status of dara and Gurs metropolis and became the administrative center of the Mesopotamian region (Can and Erdoğan, 2014). During the Emperor Justinianus period (527-565), Gurs valley antique settlements and the city walls built by Anastasius were repaired and additions were made; and cisterns were built (URL-1). The ancient cities of Gurs valley have been inhabited during the Late Roman, Early Byzantine, Seljuk and Ottoman periods, and the material traces of these different civilizations have survived to this day.

Stratification value, which is created by the coexistence of cultural resource, is the process in which additional value is created by the coexistence of settlement layers each with unique singular value. This value defines the relationships formed between each different culture layer. Ancient cities of the Gurs valley have been inhabited during the Late Roman, Early Byzantine, Seljuk and Ottoman periods, and the material traces of these different civilizations have survived to this day. Each civilization continued to use the structures, structural remains and fragments of the previous civilizations in various ways. One of the prominent features of Gurs rural settlement, which is situated entirely on archaeological remains today, is its cultural and physical stratification.

One of the common features of many Anatolian settlements is physical and cultural stratification as a result of continuous habitation. Historical stratification emerges as an original character of rural settlements as well as urban settlements. Therefore, Gurs valley rural settlement is an example that reached present day by embracing its archaeological remains and traditional rural architecture. Gurs was established as a border garrison with the ancient city of dara in the early Byzantine period. Noteworthy structures include the defensive position and water structures and the necropolis (Graveyard), most of which belong to the

foundation period of the city. The difference of Gurs from other archaeological areas is the continuation of habitation and life with the traditional rural texture. In this study, Gurs valley with its significant geological elements and immediate surroundings were examined, and it was aimed to create awareness about this geological heritage and to establish an alternative site for geotourism.