

# Salihli Şehrinin Mekânsal Gelişimi ve Çevresindeki Tarım Arazilerine Etkisi<sup>1</sup>

Mehmet ÜZÜLMEZ<sup>2</sup>

2 Gümüşhane Üniversitesi Edebiyat Fakültesi Coğrafya Bölümü; mehmetuzulmez@gumushane.edu.tr, ORCID: 0000-0001-9116-0090

## Özet

Şehirler, varlığını sürdürebilmek için çevrelerindeki doğal ve beşeri kaynaklara sıkı bir şekilde bağlıdır. Şehirlerde yaşayan nüfusun, yaşamını devam ettirebilmesi için ise gıdaya gereksinim duymaktadır. Gıda üretimi de genel olarak tarım arazilerinde yapılmaktadır. Kuruluşu 16. yüzyılın başlarına dayanan Salihli şehrinde, yaşayanların sayısı geçmişten beri hızla artmıştır. Nüfusun artmasıyla birlikte şehrin alanı, çevresindeki verimli olan tarım arazileri üzerine doğru büyümüştür. Bu durum günümüzde tarım arazileri için sorun oluşturmaya başlamıştır. Söz konusu çalışmada Salihli şehrinin gelişimi, ilçe belediyesinden temin edilen imar planlarının çalışmaya göre düzenlenmesiyle ortaya konmuştur. Şehrin, hangi arazi sınıfları üzerinde geliştiğini takip edebilmek için Köy Hizmetleri Genel Müdürlüğü'nün hazırladığı arazi sınıfları kullanılmıştır. Sonuç itibarıyla Salihli şehri, kurulduğu zamandan beri mekânsal gelişimini sürekli tarım arazileri üzerine sürdürmüştür. Şehrin çevresindeki verimli olan I., II. ve III. sınıf tarım arazilerinin 1283 hektarı, mekânsal gelişim sonucunda yok olmuştur. Şehir, güneyindeki topoğrafya engelinden dolayı gelecekte de gelişimini söz konusu araziler üzerine doğru devam ettireceği tahmin edilmektedir.

**Anahtar Kelimeler:** Salihli, Şehir, Mekânsal Gelişim, Tarım Arazisi.

## The Impact of Salihli City on The Spatial Development and Its Agricultural Lands Around

### Abstract

Cities are closely linked to the natural and human resources around them in order to survive. In order for the human population living in cities to survive, they need food. The population living in cities needs food in order to survive. Food production is also generally carried out on agricultural land. The number of people living in the city of Salihli, whose foundation dates back to the beginning of the 16th century, has increased rapidly since the past. With the increase in the population, the area of the city grew towards the fertile agricultural land around it. This situation has started to pose a problem for agricultural lands today. In this study, the development of the city of Salihli was demonstrated by arranging the development plans obtained from the district municipality according to the study. Land classes prepared by the General Directorate of Rural Services were used to keep track of which land classes the city was developing on. In the study, the program named Arc-Gis, one of the Geographic Information Systems programs, was used in the creation of maps. As a result, the city of Salihli has continued its spatial development on agricultural lands since its foundation. Efficient around the city I., II. and III. 1283 hectares of class agricultural land disappeared as a result of spatial development. Due to the topography obstacle in the south of the city, it is estimated that it will continue its development on the lands in the future.

**Keywords:** Salihli, City, Spaital Development, Agricultural Land.

## 1 Giriş

Geçmişten beri araştırmacılar şehirle ilgili çeşitli tanımlamalarda bulunmuşlardır. Şehir kavramı genellikle, yeryüzünde küçük alanlarda kurulmuş fakat bünyesinde büyük nüfus kütleleri barındıran, tarımsal olmayan üretimin yapıldığı, çalışan nüfusunun çoğunluğu zirai olmayan işlerde çalıştığı ve karmaşık insan ilişkilerinin yaşam tarzını etkilediği yerleşim birimleri olarak tanımlanmaktadır (Aktüre, 1975; Tolun Denker, 1976; Tümertekin & Özgüç, 2011; Doğanay, 2014; Uğur & Aliğaoglu, 2015; Keleş, 2017; Göney, 2017).

Günümüzde, dünya nüfusunun yarısından fazlası (yaklaşık 4,3 milyar kişi) şehirlerde yaşamaktadır (Tablo 1). Nüfusun şehirlerde yığılmasıyla şehirlerin alanı, yol, konut, sanayi tesisi vb.'lerin inşasıyla büyüyerek betonlaşmakta ve böylece çevredeki tarım arazileri, sulak alanlar ve meralar yok olmaktadır (Kaya & Toroğlu, 2015; 87).

<sup>1</sup> Bu çalışma "Orta Gediz Havzası'nda Turgutlu ve Salihli Şehirlerinin Mekânsal Gelişiminin Tarımsal Arazi Üzerindeki Etkileri" başlıklı doktora tezinden türetilmiştir.

Tablo 1. Kıtalara göre toplam şehir ve kırsal nüfusu (2018).

Kıta	Toplam Nüfus (Bin Kişi)	Şehir Nüfusu		Kırsal Nüfusu	
		Bin Kişi	%	Bin Kişi	%
Afrika	1287920	547602	42,5	740318	57,5
Asya	4545134	2266131	49,9	2279003	50,1
Avrupa	742648	552911	74,5	189737	25,5
Latin Amerika ve Karayipler	652012	526057	80,7	125955	19,3
Kuzey Amerika	363844	298987	82,2	64857	17,8
Okyanusya	41261	28129	68,2	13132	31,8
Toplam	7632819	4219817	55,3	3413002	44,7

**Kaynak:** United Nations 2018: World Urbanization Prospects Revision.

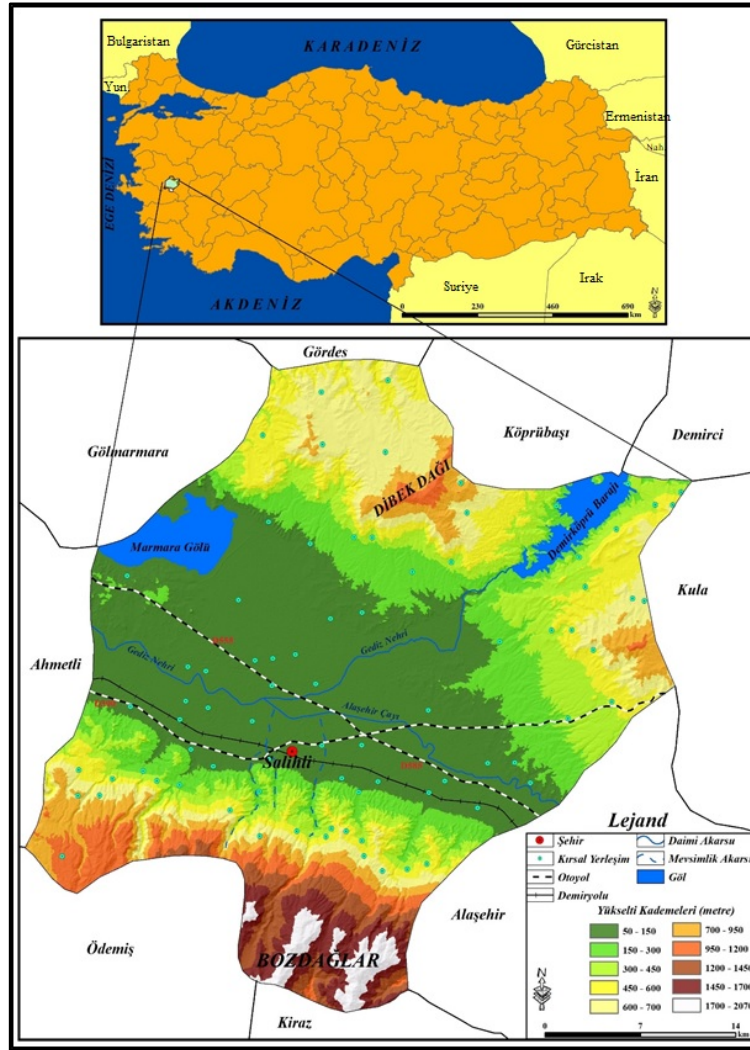
Şehirlerde yaşayan insan nüfusunun, yaşamını devam ettirebilmesi için gıdaya ihtiyacı vardır. Bu ihtiyacın karşılanabilmesi için de verimli olan tarım arazilerinin var olması gerekmektedir. Türkiye’de söz konusu araziler, yerleşim alanı, turizm, ulaşım, sanayi tesisi ve hammadde alımı, baraj suları altında kalarak işgal edilmesi vb. nedenlerle yok olmaktadır (Kara, 1988; Baykal, 1990; Özçağlar, 1994; Yılmaz, 1996; Sargin, 1998; Şahin, 2000; Yılmaz, 2001; Yılmaz, 2004; Sönmez, 2011; Sağlık & Kelkit, 2012; Sandal & Gürbüz, 2013; Cengiz vd., 2014; Şenol, 2014; Arslan & Ergül, 2014; Özgen & Özçağlar, 2017; Arslan, 2018).

1950 yılında yaklaşık 21 milyon kişinin yaşadığı Türkiye’de, günümüzde 83 milyon kişi yaşamakta ve bu nüfusun %92,3’ü şehirlerde ikamet etmektedir (TÜİK, 2019). Şehirlerde yaşayanların oranı sürekli artış göstermektedir. Söz konusu artış da konut ihtiyacını ortaya çıkarmaktadır. Konut ihtiyacının karşılanabilmesi için de şehirlerin çevresindeki tarım arazileri, sulak alanlar, meralar ve verimsiz araziler gibi arazilerden faydalanılmaktadır. Bu faydalanma özellikle şehirlerin etrafındaki verimli tarım arazilerinden sağlandığı için söz konusu araziler şehirlerin gelişimi tarafından işgal altına girmektedir.

Kuruluşu 16. Yüzyılın başlarına dayanan Salihli şehrinde de yaşayanların sayısı günümüze kadar artmıştır. Nüfusun artmasıyla birlikte şehrin alanı, çevresindeki verimli olan tarım arazileri üzerine doğru büyümüştür. Şehirsel alanın söz konusu arazilere doğru büyümesi, kurulduğu zamanlarda tehdit oluşturmaz iken günümüzde tehdit oluşturmaya başlamıştır. Salihli şehri, mekânsal olarak gelişimini her geçen gün çevresinde var olan verimli tarım arazileri üzerine doğru sürdürmektedir. Bu çalışmada, Salihli şehrinin gelişim süreci ve bu gelişimden etkilenen çevresindeki tarım arazilerinin durumu hakkında bilgiler ortaya koyulacaktır. Araştırmada Salihli şehrinin kurulduğu yıldan itibaren günümüze kadar hangi yönlere doğru geliştiği, gelişimini hangi sınıf tarım arazileri üzerine sürdürdüğü ve çevresindeki verimli tarım arazilerinin ne kadarını işgal ettiği gibi sorulara cevap verilmeye çalışılacaktır.

### 1.1 Araştırma Sahasının Yeri ve Sınırları

Salihli ilçesi, Ege Bölgesi’nin Asıl Ege Bölümü’nde yer almakta ve kuzeyinde Gölarmara, Gördes, Köprübaşı ilçeleri, güneyinde Alaşehir, İzmir’in ilçeleri olan Ödemiş ve Kiraz, batısında Ahmetli ilçesi, doğusunda da Alaşehir, Kula ve Demirci ilçeleri bulunmaktadır. İlçenin en büyük yerleşim merkezi Salihli şehridir. Salihli şehri, yaklaşık 14 km<sup>2</sup>’lik alandan meydana gelmektedir. Şehrin kuzeyinde Gediz Nehri ve Alaşehir Çayı, güneyinde Bozdağlar, doğusunda Gümüş Çayı, batısında ise Sart köyü yer almaktadır. Gediz Ovası’nın güneyinde konumlanan Salihli şehrinin çevresinde, verimli tarım arazileri bulunmaktadır. Salihli şehri, matematiksel konum olarak 38°28’ kuzey enleminde, 28°08’ doğu boylamında yer almaktadır. Şehrin içinden doğu-batı ulaşımını sağlayan D300 otoyolu (İzmir-Ankara) ve demiryolu geçmektedir. Salihli şehrinin kuzeyinde, Gediz Ovası’nın su rezervuarlarından sayılan Marmara Gölü ve Demirköprü Barajı bulunmaktadır (Şekil 1).



Şekil 1. Araştırma sahasının konumu.

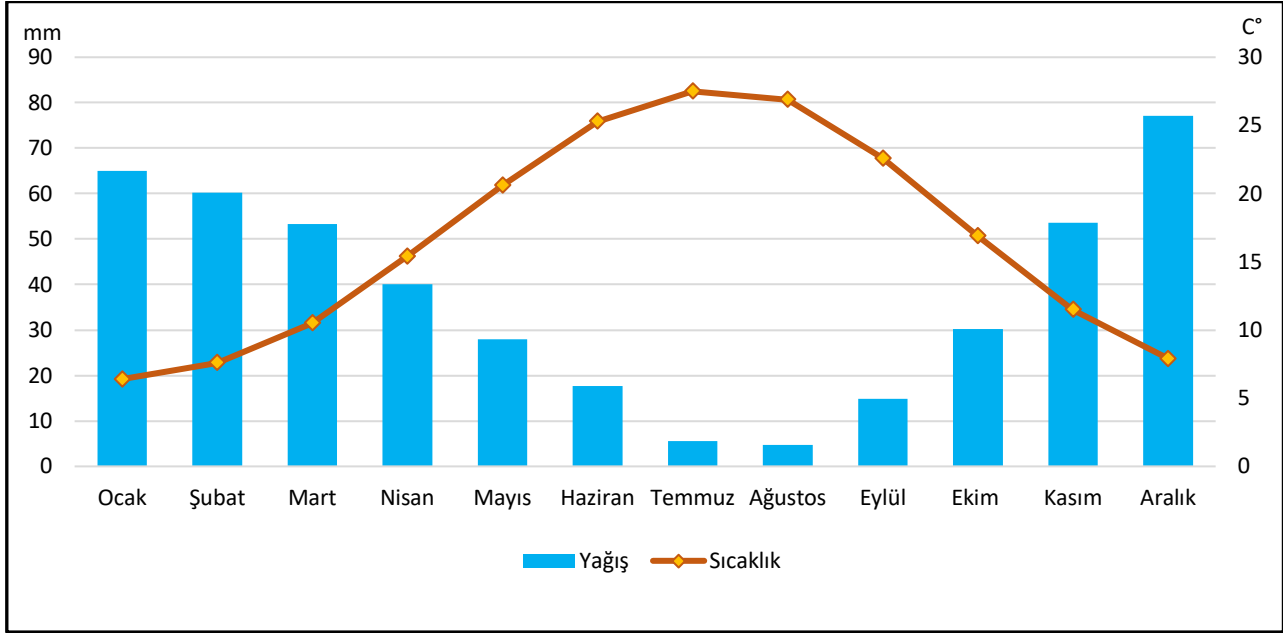
## 2 Yöntem

Araştırmada, çalışılan sahaya ve konuya ait ulusal ve uluslararası dergilerde, kitaplarda, makalelerde, tezlerde, sempozyumlarda sunulan bildirimlerde vb. yayınlarda literatür taraması yapılmıştır. Araştırma sahasıyla ilgili nüfus verileri Türkiye İstatistik Kurumu (TÜİK)'nden, topoğrafya haritaları Harita Genel Müdürlüğü'nden, toprak ve arazi kullanım kabiliyet sınıfları Köy Hizmetleri Genel Müdürlüğü (KHGM)'nin 1984 verilerinden, Salihli şehrine ait olan 1987 ve 2018 imar planları ilçe belediyesinden, haritaların altlıklarını oluşturan 30 metre çözünürlüklü Digital Elevation Model (Dem) verisini Aster GDEM'den ve iklim verileri Meteoroloji Genel Müdürlüğü (MGM)'nden elde edilmiştir. Araştırma sahasında arazi çalışmaları yapılmıştır. Harita Genel Müdürlüğü'nden temin edilen K19, K20, L19 ve L20 1/100000 ölçekli paftalardan oluşan topoğrafya haritasından yerleşim alanları, ulaşım yolları, akarsu, göl gibi veriler çalışma konusu için düzenlenmiştir. Salihli Belediyesinden temin edilen imar planları çalışma konusuna göre tekrardan tasarlanmıştır. Bu çalışmada, haritaların oluşturulmasında Coğrafi Bilgi Sistemleri (CBS) programlarından biri olan ArcGIS isimli program kullanılmıştır. Salihli şehrinin mekânsal gelişimi, 1923 yılı öncesi, 1923-1950 yılları arası, 1950-1990 yılları arası ve 1990-2018 yılları arası dönem olarak dört dönemde incelenmiştir. Şehrin 16. yüzyıl ile 1850-1950 arasındaki yerleşim yerleri, Baykal, 1990'dan elde edilmiş ve kullanılan CBS programında alansal hesaplamaları yapılmıştır. Ayrıca Salihli şehrinin 1995 ve 2015 yıllarına ait uydu görüntüleri Landsat 5 TM ve 8 OLI'den elde edilmiş, yerleşimin mekânsal gelişimi söz konusu görüntülerle de ortaya konmuştur. Şehrin mekânsal gelişiminin tarım arazileri üzerindeki etkisi, arazi kullanım kabiliyet sınıfları açısından ele alınmıştır.

### 2.1 Araştırma Sahasının Doğal Çevre Özellikleri

Orta Gediz Havzası'nda yer alan araştırma sahasının en yaşlı birimini, Salihli'nin güneyindeki Bozdağ Kütlesi oluşturmaktadır. Salihli'nin güneyinde, doğu kesiminden Turgutlu'nun batısına doğru uzanan, ortalama genişliği 3-5 km arasında olan ve yer yer 400-500 metre yükseltilere çıkan Bozdağ depoları (Tmoloschutt) bulunmaktadır. Salihli'nin bulunduğu yer ve çevresi Kuvaterner'i temsil eden alüvyonlardan meydana gelmektedir (Çukur, 1995; 4). Salihli şehrinin kuzeyindeki verimli arazileri, söz konusu alüvyonlar oluşturmaktadır. Bozdağ Kütlesi'nin Gediz Ovası'na inen kenarı, doğu batı uzantılı basamaklı genç faylarla kesilmiştir (Koçman, 1985;68). Salihli şehri, kurulduğu zamandan beri bu fay sisteminin üstünde varlığını devam ettirmektedir.

Araştırma sahası, yazları sıcak ve kurak, kışları ise ılık ve yağışlı geçen Akdeniz ikliminin etkisi altında bulunmaktadır. Saha, yaz mevsiminde tropikal (cT ve mT), kış döneminde ise Orta ve Doğu Avrupa üzerinde gelen polar (cP ve mP) hava kütlelerinin etkisinde kalmaktadır. Kış aylarında Orta ve Doğu Avrupa'ya yerleşen antisiklon sahasının cP hava kütlesi, güneye Balkanlardan Akdeniz'e inerek Kuzey Afrika kaynaklı cT veya Atlas Okyanusu kaynaklı mT hava kütleleriyle karşılaşır. Böylece planetar polar cephenin bir bölümü olan Akdeniz Tali cephesinin oluşumu gerçekleşmektedir. Batıdan doğuya doğru söz konusu cephenin hareketiyle atmosfer aktivitesi de artmaktadır. Sonuç olarak sahada, cephelerin durumuna bağlı olarak açık-soğuk, bazen de yağışlı ılık hava tipleri gerçekleşmektedir (Koçman, 1984; 76). Araştırma sahasında, uzun yıllık aylık ortalama sıcaklıklar incelendiğinde en yüksek sıcaklık 27,5 °C ile temmuzda, en düşük sıcaklıklar ise 6,4 °C ile aralık ayında görülmüştür. Uzun yıllık aylık ortalama yağışlara bakıldığında toplamda sahaya 450 mm yağış düşmüştür. Yağışın en fazla 77,1 mm ile aralık ayında, en az ise 4,7 mm ile ağustos ayında düştüğü kaydedilmiştir (Şekil 2).



Şekil 2. Salihli'nin uzun yıllık aylık ortalama sıcaklık ve yağış grafiği (1960-2018) (MGM, 2019).

Araştırma sahasında Akdeniz ikliminin etkisine bağlı olarak, zonal topraklar içinde yer alan kırmızı Akdeniz toprakları, kestane rengi ve kahverengi orman toprakları yaygındır. Aynı zamanda azonal toprak grupları içinde yer alan alüvyal, kolüvyal topraklar ve regoseller yaygınlık göstermektedir (Atalay vd., 1990; 38, Çukur, 1995; 10). Araştırma sahasının çoğunluğu alüvyal topraklardan oluşmaktadır. Alüvyal topraklar üzerinde kurulan ve gelişen Salihli şehri, büyümesini yine söz konusu topraklar üzerine sürdürmektedir. Salihli'nin yer aldığı yörede, hâkim bitki örtüsü maki-garig topluluklarından ve kızılçam ormanlarından oluşmaktadır. Sahada kızılçam ormanları, 200 metrelerden başlayıp 600-800 metrelere kadar yükseltilerde yaygınlık göstermektedir. Ancak çoğu yerde tahribata uğrayan kızılçam ormanları, 500 metrelere kadar olan seviyelerde yerini maki-garig topluluklarına bırakmıştır (Çukur, 1995; 12). Araştırma sahasının güneyinde yer alan Bozdağların yüksek kesimlerinde, karaçam ormanları ve subalpin çayırlar da bulunmaktadır (Şekil 3). Yaz aylarında şehirde sıcaktan bunalan nüfus, Bozdağ Yaylası ve Gölcük Gölü'ne dinlenmek amacıyla günü birlik ziyaretler gerçekleştirmektedir.



Şekil 3. Bozdağların zirvesinde karaçam ormanları.

### 3 Bulgular

#### 3.1 Salihli Şehrinin Mekânsal Gelişim Süreci

##### 3.1.1 1923 Yılı Öncesi Dönem

Salihli adına *kaza* olarak (Kaza-i Sard maa Salihli) ilk kez 1831 yılında yapılan nüfus sayımında, köy olarak ise 16. yüzyıl arşiv kayıtlarında rastlanmaktadır. Salihli köyünün varlığına ait ilk belge, Başbakanlık Devlet Arşivleri Genel Müdürlüğü'ndeki 148 sıra numaralı, 935H/ 1528-1529 M tarihli Aydın livasına bağlı kazaların nüfus, hasılat ve tımarlarını havi mufassal defterdeki kayıtlarında bulunmaktadır. Söz konusu defterde, Aydın Sancağı Sart kazasına bağlı Veled-i Salih adlı bir köyün adı geçmekte ve köyün 14 haneyi barındırdığı belirtilmektedir (Ergül, 1982; Çiçek, 1985; Baykal, 1989).

Kuruluşu 16. yüzyıla indirgenen Salihli'nin köy nüfusuna ait bazı bilgiler, o dönemin arşiv kayıtlarından elde edilmektedir. 1573 tarihli kayıtlara göre Salihoğlu köyünün nüfusu 17 nefer ve 9 haneden meydana gelmiştir. 1828 tarihli Arundel'in Paris baskılı kitabında, Salihli'nin 13 Rum ve 35 Türk evinden oluştuğu ifade edilmiştir. Toplamda, 48 eve sahip olan bu köyün tahmini nüfusu 200-300 kişi civarında olduğu belirtilmiştir. Osmanlı zamanında ilk nüfus sayımının yapıldığı 1831 yılında Salihli, Sart ile birlikte sayılmış ve 501 kişilik nüfusa sahip olduğu kayıtlarda görülmüştür. Salihli köyünün, Sart kazası ile birlikte sayılıp *Kaza-i Sart maa Salihli* şeklinde ifade edilmesi, yerleşmenin bulunduğu yörede köy olmaktan çıktığını ortaya koymaktadır. 1831 tarihli sayıma göre 501 kişi olan nüfusun 381'i Müslüman, 120'si ise Gayrimüslimlerden oluşmuştur (Baykal, 1989).

Saruhan Sancağının 1842 yılına ait Temettuat Defterine göre Salihli köyündeki 52 hanede 87 erkek nüfusu yer almıştır. Aynı defterin 1845 yılındaki sayımında, Salihli'de 278 hanede yaklaşık 1,251 nüfusun yaşadığı belirtilmiştir (Tablo 2). Köyün nüfus yapısındaki artışın nedeni, aşiretlerin yerleşmesinden dolayı olduğu düşünülmektedir. Salihli'nin 1845 tarihli nüfusunun yaklaşık %88'i Türklerden meydana gelmiştir. Toplam 33 hanelik Rum nüfusunun 17 hanesi, Salihli dışından geldiği belirtilmektedir. Salihli dışından gelen Rum nüfusunun 8 hanesi Rodos'tan, 3 hanesi Kasaba (Turgutlu)'dan, 2 hanesi Akşehir'den ve 1'er haneleri de Yanya, Mihaili, Dereköy ve Adala'dan geldiği vurgulanmaktadır (Bilgi, 2008).

**Tablo 2. Salihli köyünün topluluklar itibarıyla 1845 yılı hane sayısı ve nüfusu.**

Topluluklar	Hane	Hane x4,5=Yaklaşık Nüfus
Yerli Müslim/Türk	52	234
Salihli'de Yerli Reaya (Rum)	33	148
Aşiret-i İfraz-ı Ceridi	60	270
Aşiret-i Saçlı Ceridi	9	41
Nefs-i Salihli Aşiret-i Elçi-i Karahızırılı	115	517
Tabi-i Salihli Aşiret-i Çakal	9	41
<b>Toplam</b>	<b>278</b>	<b>1251</b>

**Kaynak:** Bilgi, 2008.

Salihli'nin bu dönemde gelişimine etki eden faktörler, 19. yüzyılda kaza merkezi haline gelmesi ve kasabadan demiryolu hattının geçmesidir. Osmanlı'nın ilk demiryolu hatlarından biri olan İzmir-Kasaba demiryolu, 1866 yılında tamamlandıktan sonra söz konusu hattın Alaşehir'e kadar uzatılmasına karar verilmiş ve 1875 tarihinde Salihli'den demiryolu geçirilerek hizmete sokulmuştur. Kasaba (Turgutlu)'dan Alaşehir'e uzatılan demiryolu hattının Salihli'den geçirilmesinin sebebi, yerleşim yerinin kervan yolu üzerinde bulunmasına dayanmaktadır. Böylece aynı yol üzerinde daha önceleri develerle yapılan yük taşımacılığı, demiryolunun faaliyete geçmesiyle yerini trene bırakmıştır. Salihli, 19. yüzyılın sonlarında ulaşım ağının gelişmesi ve yerleşimdeki pazarın büyüklüğünden dolayı uğrak yeri olmasıyla adını duyuran bir kasaba haline gelmiştir (Ceylan, 2010; Baykal, 1989).

Kurtuluş Savaşı yıllarında Yunanlılar, Batı Anadolu'dan çekilirken birçok yeri yakıp yıkmışlardır. Manisa ve Turgutlu gibi Salihli yerleşimi de, söz konusu yanan yerlerin içinde olduğu belirtilmektedir. Salihli, o tarihlerde 15000 nüfusa sahip olup yeni gelişmiş, düzgün ve zengin bir kasaba olduğu ifade edilmektedir. Yangın sırasında Salihli'de 2000'den fazla ev, 400 dükkân, 2 cami, 1 havra, 22 han, 2 otel, 12 fırın, 21 kahvehane, 5 fabrika, 1 sinema, hükümet konağı, posta telgraf binası ve 3 okulun yanmasıyla, 8000 nüfuslu bir yerleşim merkezi durumuna düştüğü belirtilmektedir (Su, 1982). Böylece şehrin gelişimi büyük yıkıma uğramış ve yeniden kalkınması uzun yıllar almıştır.

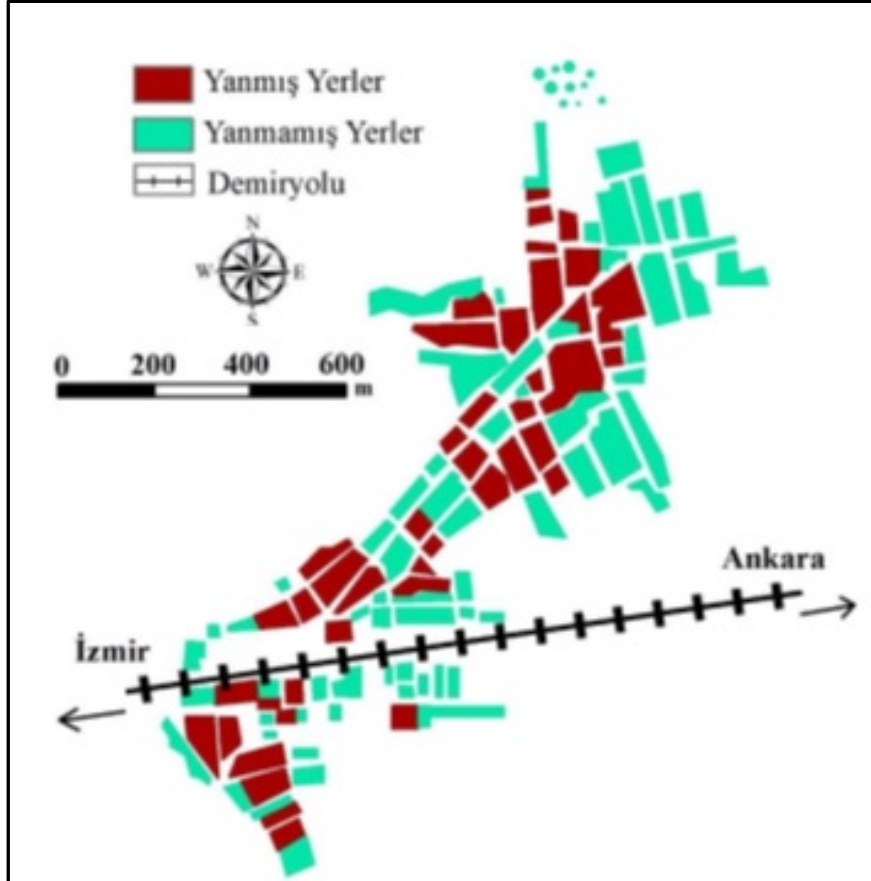
##### 3.1.2 1923-1950 Yılları Arası Dönem

Cumhuriyet ilan edildikten sonra, 1927'deki ilk nüfus sayımlarına göre Salihli şehrinin nüfusu 7191 kişidir. Bu sayı 1935 yılına gelindiğinde 9127'ye çıkarak 1936 kişi artış göstermiştir. Bu iki yıl arasında artış oranının %26,92 olduğu görülmüştür. 1935 yılında yaklaşık 2000 kişi artan Salihli şehir nüfusunun, 1940 yılındaki artışı ise 1000 kişinin altına düşmüştür. Bunun nedeni, 1940'lı yıllarda İkinci Dünya Savaşı'nın çıkması ve Türkiye'de bulunan erkeklerin askere alınmasından kaynaklanmaktadır. 1950 yılında nüfusun artış miktarı, tekrardan 2000 kişinin üzerine çıkmış ve artış oranı da %24,83 olmuştur (Şekil 7). Salihli şehrinin nüfusu, 1927-1950 arası dönemde 6079 kişinin artmasıyla %84,53'lük artış oranı göstermiştir. 1927-1950 döneminde %53,47 olan Türkiye nüfus artış hızıyla karşılaştırıldığında, Salihli'nin nüfus artış oranı ülke ortalamasının oldukça üzerindedir.



Salihli şehrinin gelişiminde Balkan ülkelerinden göçle gelerek etkili olan Türkler, günümüzde şehrin nüfusunda önemli bir paya sahiptir. 1924-1925 yıllarındaki mübadelelerde Florina'dan 242, Siroz'dan 5, Kavala'dan 2, Drama'dan 10, Girit Hanya'dan 13 ve Kandiye'den 1, Grebere'den 7, Langaza'dan 8 ve Serfice'den de 6 olmak üzere toplamda 59 hane ile 294 mübadil Salihli'ye yerleştirilmiştir. Florina'dan gelen mübadiller ilk önce Salihli'nin Adala beldesine yerleştirilmek istenmiş ancak Florinalılar bu durumu istemediklerini idari yapıya bildirip bunun yerine Salihli yerleşim merkezinde iskân etmek istediklerini belirtmişler ve buraya yerleşmelerine izin verilmiştir (Şen, 2004).

Cumhuriyetin ilk yıllarında Salihli, Kurtuluş Savaşı sonrası işgal yıllarının ortaya çıkardığı sorunları çözmekle uğraşmıştır. Yangında yanan yerler tekrar imara açılmış, yerleşim faaliyetlerindeki inşaatlar hızlandırılmıştır. Salihli'nin hızlı bir şekilde düzene girmesi için bayındırlık faaliyetleri yoğunlaşmıştır. 1894'de V. Cuinet'in bildirdiğine göre, şehir ile demiryolu istasyonu arasında 1 km uzaklığın olduğu ve ulaşımın 12 metre genişliğinde iki tarafı ağaçlıklı, hendekli bir yolla sağlandığı ifade edilmektedir. 1926 yılına gelindiğinde demiryolu istasyonu ile yerleşimin kurulduğu yer arasında bir boşluğun kalmadığı, aksine yerleşimin demiryolunun güneyine de kaydığı görülmektedir (Şekil 4).



Şekil 4. Salihli'de Yunan işgali sonrasında yanmış ve yanmamış yerler (1926) (Kaynak: Salihli Belediyesi).

1925 tarihli Yanık Yurt gazetesinde, Salihli Belediyesi'nin çalışmaları anlatılmıştır. Buna göre, Belediye bütçesinin yettiği kadar şehir içindeki yolların bakım ve onarımı yapılmıştır. Belediye binasının karşısına küçük bir park ve köylerden gelen hububatın saklanması için Zahire loncası inşa edilmiştir. Ayrıca demiryolu istasyonunun çevresine belediye parkı yapılmaya çalışılmıştır (Ayhan, 2014). Görüldüğü gibi dönemin Salihli Belediyesi, verilen bütçelerle şehri tekrardan kalkındırmaya çalışmıştır.

Cumhuriyetin ilanından sonra, Salihli'de yapılan ilkokulların en eskisi 1926 yılında yapılan Altınordu İlkokuludur. Onu 1933'te yapılan Namık Kemal İlkokulu ve 1942 yılında faaliyete geçen Salihli Lisesi izlemiştir. Böylece Cumhuriyet sonrası 3 eğitim kurumu açılmıştır (Baykal, 1989). Salihli şehri, 1950 yılına kadar şehrsel açıdan bir gelişme gösterememiştir. Savaşın yıkım yıllarını atlatırken birde üstüne II. Dünya Savaşı'nın patlak vermesiyle Salihli, 1950 yılına kadar nüfus bakımından çok yavaş bir gelişme yaşamıştır. Bu sebeple Salihli, şehrsel açıdan asıl gelişimini 1950 yılından sonra gerçekleştirmiştir.

### 3.1.3 1950-1990 Yılları Arası Dönem

1950'li yıllar itibarıyla Salihli'de fabrikalar açılmaya başlanmış ve kırsaldan şehre doğru göçler olmuştur. Özellikle 1960'lı yıllardan sonra kırsal nüfusta azalmalar meydana gelmiş ve şehrin nüfusu kırsal nüfusu geçmeye başlamıştır. Nitekim 1985 yılında kır ile kent nüfusu karşılaştırıldığında, şehir nüfusu 63759, kır nüfusu ise 62933 kişi olarak kayıtlara geçmiştir. Bu durum, kırsaldan şehre doğru göçün etkisini ortaya koyduğunu göstermektedir. Salihli şehrinde 1955 yılında 17963 olan nüfus, 1990 yılına gelindiğinde 70861'e çıkmıştır. 1950-1990 yılları arası dönemde şehir nüfusu, 57591 kişi artmış ve bir önceki döneme göre yaklaşık on kat artış göstermiştir (Şekil 7). 1950-1990 yılları arası dönemde, %434 olan şehrin nüfus artış oranı Türkiye'nin nüfus artış

oranına (%169) göre yüksek çıktığı görülmektedir. Ancak yıl bazında bu dönemin aralığı bir önceki döneme göre fazla olduğu göz önünde bulundurulması gerekmektedir. Dönemler arası aynı seviyede olduğu varsayılabilir bu dönemde yaşanan sanayide, eğitimde ve sağlıktaki gelişmelerden dolayı yine nüfus artışının fazla olacağı düşünülebilir.

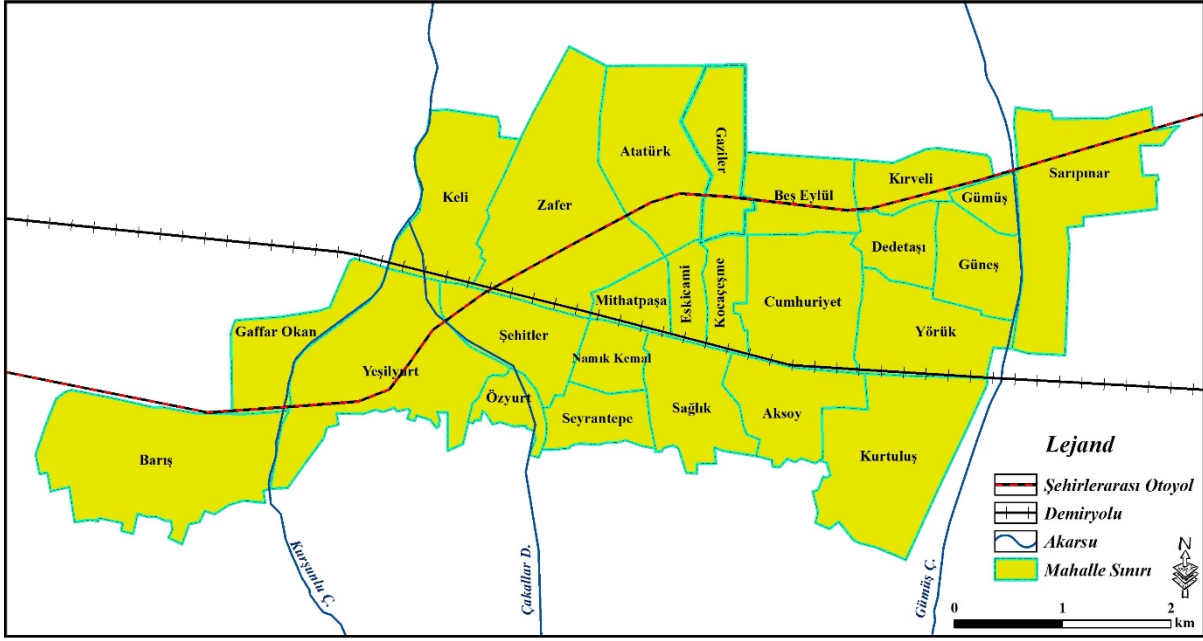
Salihli'de 1950'li yıllardan itibaren un, çırçır, tuğla, tekstil gibi fabrikalar kurulmuştur. 1950 öncesinde şehirde 3 ilkokul varken bu tarihten itibaren 9 ilkokul daha açılmış ve bunun yanında sağlık kurumlarının tümü, meslek derneklerinin hepsi yine bu yıldan sonra hizmete girmiştir. Salihli'de en eski sanayi kuruluşu olarak bilinen Akiş Un fabrikasının 1924 yılında kurulduğu bilinmektedir. Bu un fabrikası 1950 öncesinde kurulan ilk sanayi tesisi olma özelliğini göstermektedir. 1950'den sonra açılan sanayi tesisleri arasında toprak sanayisine dayalı tuğla fabrikaları yer almaktadır. Bu fabrikaların en eskileri 1952 yılında kurulmuştur. 1988 yılı sonunda ise bu fabrikaların sayıları 30'a çıktığı ifade edilmektedir. 1955 yılında da Sümerbank Palamut ve Valeks fabrikası kurulmuş ve 1974 yılına kadar özel sektörken bu yıldan itibaren Sümerbank'a devredildiği belirtilmiştir. Fabrikaların açılmasıyla Doğu, Güneydoğu Anadolu bölgelerinden göçle gelen nüfus, şehrin kuzeyindeki mahallelerde kaçak yapılar yaparak yerleşmişlerdir (Baykal, 1989).

1980'li yıllara gelindiğinde Salihli'de özellikle demiryolunun güneyinde yer alan Kurtuluş, Namık Kemal, Sağlık, Seyrantepe ve kuzeyinde bulunan Cumhuriyet, Yörük ve Zafer mahallelerinde hızlı bir gelişimin yaşandığı belirtilmektedir (Şekil 6). Söz konusu alanlarda yapı kooperatifleri öne çıkmıştır (Yılmaz, 1994). 1987 yılında yapılan imar planına göre yerleşim alanları doğuda Gümüş Çayı'nı geçerek daha doğuya doğru ilerletilmesi düşünülmüştür. Şehrin batısında da Çakallar ve Kurşunlu Çayı geçilerek batıya doğru gelişim göstereceği tasarlanmıştır. Şehrin güneye doğru gelişimi topoğrafya şartlarından dolayı doğal olarak engellenmektedir. Yerleşimin kuzeye doğru da gelişebileceği önerilerek yerleşim planı düzenlenmiştir (Salihli Belediyesi, 1987).

Başbakanlık Cumhuriyet Arşivlerine göre 29 Ekim 1945'te Çakallar Köyünün Molla Hüseyin Mahallesi, Salihli Belediyesi sınırları içine alınmıştır. Sonrasında 14 Haziran 1965 tarihine gelindiğinde Keli köyü ve 26 Temmuz'da da Çakallar Köyü Özyurt ve Yeşilyurt mahalleleri olarak belediye sınırları içine dâhil edilmiştir (Şekil 5). 11 Ocak 1971 yılında Kırveli Köyü de Salihli Belediyesinin sınırları içine girerek kırsal durumdan çıkmıştır. O zamanda köy olan bu yerleşmeler, şehrin yatay olarak büyümesiyle şehirle bütünleşmiştir. Bu durumda şehrin alanı güneybatı, batı ve doğu yöne doğru yatay biçimde genişlemeye devam etmiş ve nüfus bakımından da artış meydana gelmiştir (Ceylan, 2013).



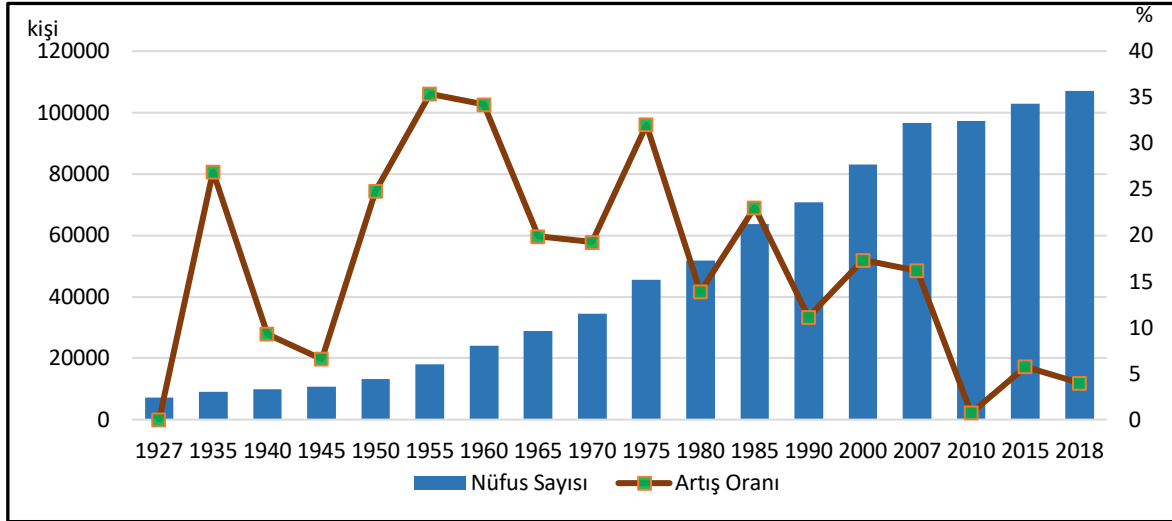
Şekil 5. Özyurt Mahallesi (2018).



Şekil 6. Salihli şehrinin mahalle haritası (2018).

### 3.1.4 1990-2018 Yılları Arası Dönem

1927 yılından itibaren Salihli şehrinin nüfusu sürekli artmaktadır. Salihli şehrinin nüfusu, 1927'de 7191 kişi iken 1990 yılına gelindiğinde şehrin nüfusu 70861'e yükselmiştir. 63 yıllık sürede Salihli'nin nüfusu on kat artış göstermiştir. 2010 yılında ise 97323 kişi olan Salihli'nin nüfusu, 2015 yılında 102935'e yükselmiştir. 2018 yılına gelindiğinde nüfusun sayısı, 107026 kişi olarak kayıtlara geçmiştir. Buna göre Salihli şehrinin nüfusu, yüz bin barajını ilk olarak 2015 yılında aştığı görülmektedir. 1990-2018 yılları arası dönemde, Salihli şehrinin nüfusunda, 36175 kişilik artışın olduğu görülmektedir. Bu dönemdeki nüfusun artış oranı %51,03'e çıkmıştır (Şekil 7).



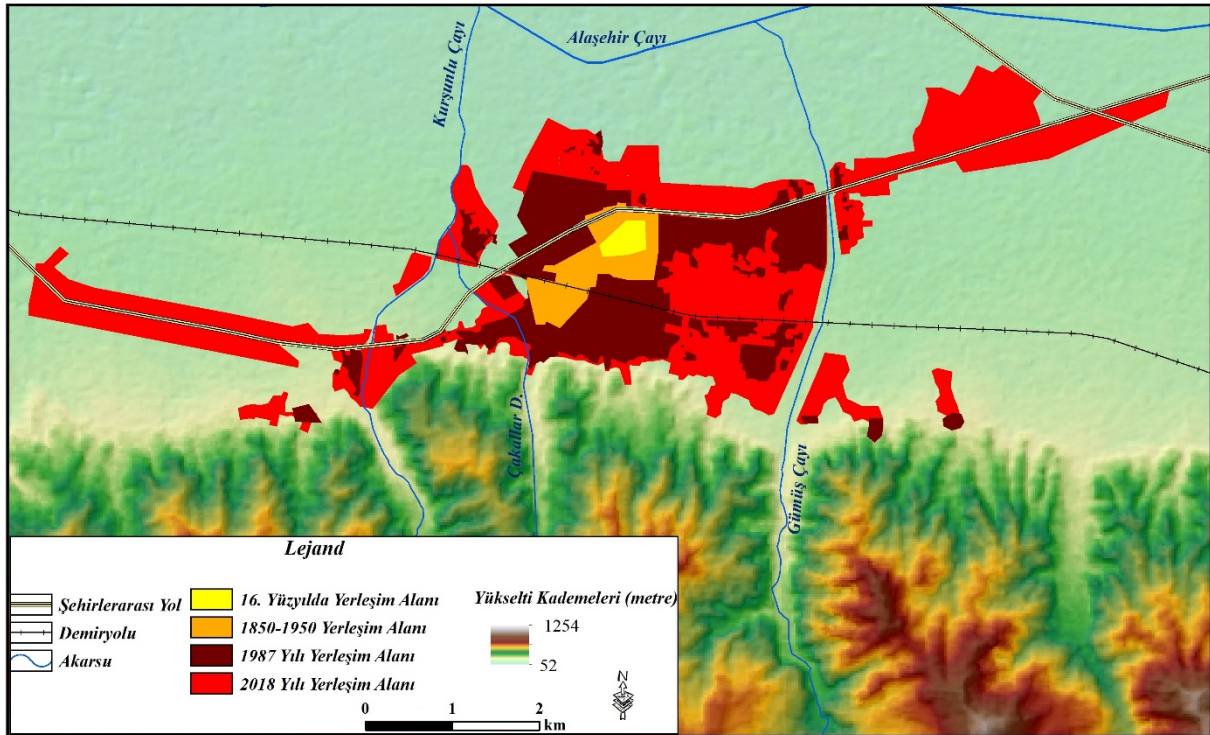
Şekil 7: Salihli şehrinin nüfus grafiği (1927-2018) (TÜİK, 2019).

Bu dönemde şehrin yerleşim alanı, demiryolu ile İzmir-Ankara otoyolu arasında büyümüş ve söz konusu alanın tamamen konutlarla dolduğu gözlenmiştir. Doğuda Gümüş Çayı'ndan batıdaki Çakallar Deresi'ne kadar olan alanlar, yerleşmeyle kaplanarak boş arazinin kalmadığı fark edilmektedir. Daha önceki dönemde, Barış Mahallesi şehrin alanına dâhil edildiği bilinmektedir. Bu dönemde ise Barış Mahallesiyle Çakallar Deresi arasında bulunan arazilerin yerleşmelerle dolduğu görülmektedir. Diğer bir yandan demiryolu, şehrin ortasında kalmış ve doğu-batı yönlü uzanmaktadır. Demiryolu ilk geldiğinde yerleşim yeri ile arasında yaklaşık 1 km'lik uzaklık bulunmaktaydı. Fakat günümüzde demiryolu şehrin içinde sıkışmış durumda bulunmaktadır (Şekil 8) (Şekil 9). Bu durum şehrin sürekli yatay olarak genişleyerek büyüdüğünü ortaya koymaktadır.





Şekil 8. Salihli şehrinden geçen demiryolu.

Şekil 9. Salihli şehrinin mekânsal gelişimi (16. Yüzyıl-2018)<sup>3</sup>.

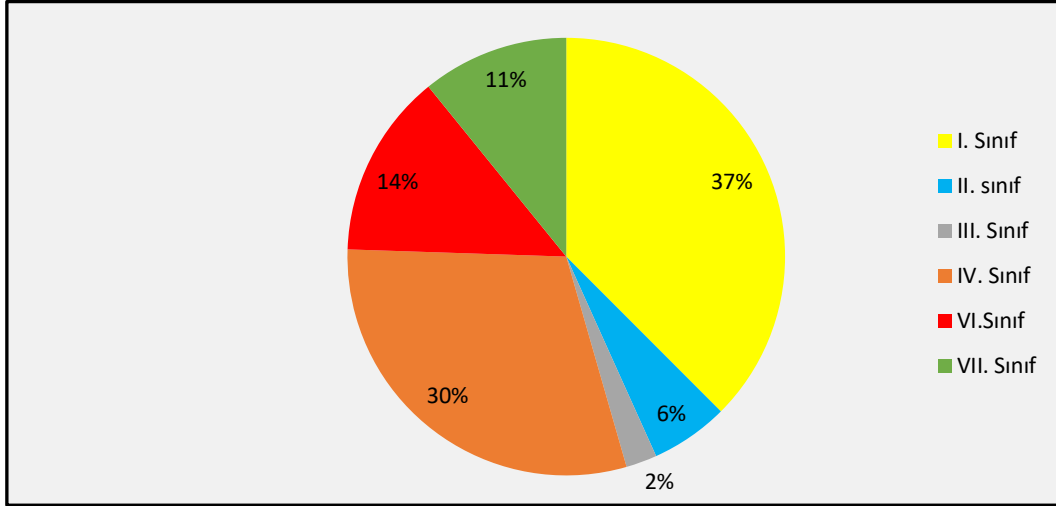
### 3.2 Şehrin Tarım Arazileri Üzerindeki Mekânsal Gelişimi

Salihli şehrinin çevresindeki tarım arazilerini daha yakın çerçevede incelemek adına, doğuda Kabazlı Köyü, batıda Sart Köyü, kuzeyde Alaşehir Çayı ve güneyde Allahdiyen Köyü ile dikdörtgen şekilde sınırlandırılmıştır. Söz konusu sınırlandırılan bu alan toplamda 13279 hektardan meydana gelmektedir.

Salihli şehrinin yakın çevresinde, arazi kabiliyet sınıflarına göre en fazla araziyi I. sınıf tarım arazileri meydana getirmektedir. I. sınıf tarım arazileri 4981 hektardan oluşmakta ve oransal olarak da alanın %37'sine karşılık gelmektedir. Şehir alanının çoğu, söz konusu arazi grubu üzerinde yer almaktadır. Şehirlerarası otoyol, çoğunlukla I. sınıf araziler üzerinden geçmektedir. Doğu-batı yönlü uzanan söz konusu araziler, Gümüş Çayı'nın doğusuna doğru genişlemekte ancak Kurşunlu Çayı'nın batısına doğru yer yer

<sup>3</sup> 16. Yüzyıl ve 1850-1950 arasındaki yerleşim yerlerini gösteren bilgiler Baykal, 1990'dan elde edilmiştir.

daralmalara uğramaktadır. İkinci sırada 3980 hektardan oluşan IV. sınıf araziler gelmekte ve toplam alanın %30'una tekabül etmektedir. IV. sınıf araziler Salihli şehrinin güneyinde Kurşunlu Çayı ile Gümüş Çayı arasında yaygınlık göstermektedir. Söz konusu arazi grubu, şehrin kuzey yönünde Kurşunlu Çayı'nın batısında ve şehrin kuzeybatısında yer almaktadır. I. ve IV. sınıf arazi grubu şehrin yakın çevresindeki arazilerin çoğunu oluşturmaktadır. Diğer arazi grupları olan II. sınıf araziler 764, III. sınıf araziler 304, VI. sınıf araziler 1810 ve VII. sınıf araziler ise 1440 hektar alan kaplamaktadır. II. sınıf araziler çoğunlukla Salihli şehrinin kuzeyinde Kurşunlu ve Gümüş Çayı'nın Alaşehir Çayı'na katıldığı bölgede yer almaktadır. Bölgede en az grubu oluşturan arazi grubu III. sınıf araziler olup şehrin yakın çevresinde toplam alanının %2'sini meydana getirmektedir (Şekil 7). Söz konusu bu araziler şehrin doğu ve batısında çok küçük alanlarda kendini göstermektedir. VI. sınıf araziler şehrin güneyinde yer almakta olup bir kısmı Kurşunlu Çayı'nın akış gösterdiği vadi ve çevresinde yaygınlık göstermektedir. VII. sınıf araziler de VI. sınıf araziler gibi şehrin güneyinde küçük alanlarda kendini göstermektedir (Şekil 10).



Şekil 10. Salihli şehrinin yakın çevresindeki arazi kullanım kabiliyet sınıflarının oransal dağılımı (KHGM, 1984).

Salihli şehrinin kuruluşu, 16. yüzyılın başlarına doğru gitmektedir. Şehrin kuruluşundan kalan camilerden yola çıkılarak, kurulduğu yerin I. sınıf araziler üzerinde olduğu görülmüştür. Şehir yerleşmesinin 16. yüzyıldaki bu alanı 16 hektardan oluştuğu ve 1850-1950 yılları arasında ise 105 hektardan meydana geldiği tahmin edilmektedir. 16. yüzyıldan 1950 yılına kadar Salihli şehrinin yerleşim alanı, I. sınıf araziler üzerinde yaklaşık 90 hektarlık bir mekânsal büyüme göstermiştir.

1987 dönemine kadar şehrin yerleşim alanı, I. sınıf araziler üzerinde mekânsal olarak büyümesini sürdürmüştür. Söz konusu dönemde şehrin yerleşim alanı, toplamda 529 hektara ulaşmış ve daha önceki döneme göre yaklaşık beş kat büyümüştür. 1987'de yerleşim alanının büyük bölümünü, 493 hektarlık alanla I. sınıf araziler kaplamıştır. Bu dönemde şehrin yerleşim alanı, diğer arazi gruplarına doğru yatay şekilde büyümüş, II. sınıf arazilere doğru 3, IV. sınıf arazilere doğru 26 ve VI. sınıf araziler üzerine doğru da 7 hektarlık alana genişlemiştir.

Salihli şehrinin 1995 ve 2015 uydu görüntüleri karşılaştırıldığında, şehrin mekânsal olarak büyüdüğü görülmektedir. Şehrin güneyinde yer alan Bozdağ'ın eğimli yamaçları, yerleşmenin güneye kaymasını engellemektedir. Özellikle şehrin doğusunda, batısında ve kuzeyindeki tarım arazileri üzerinde yerleşimlerin arttığı göze çarpmaktadır (Şekil 11).



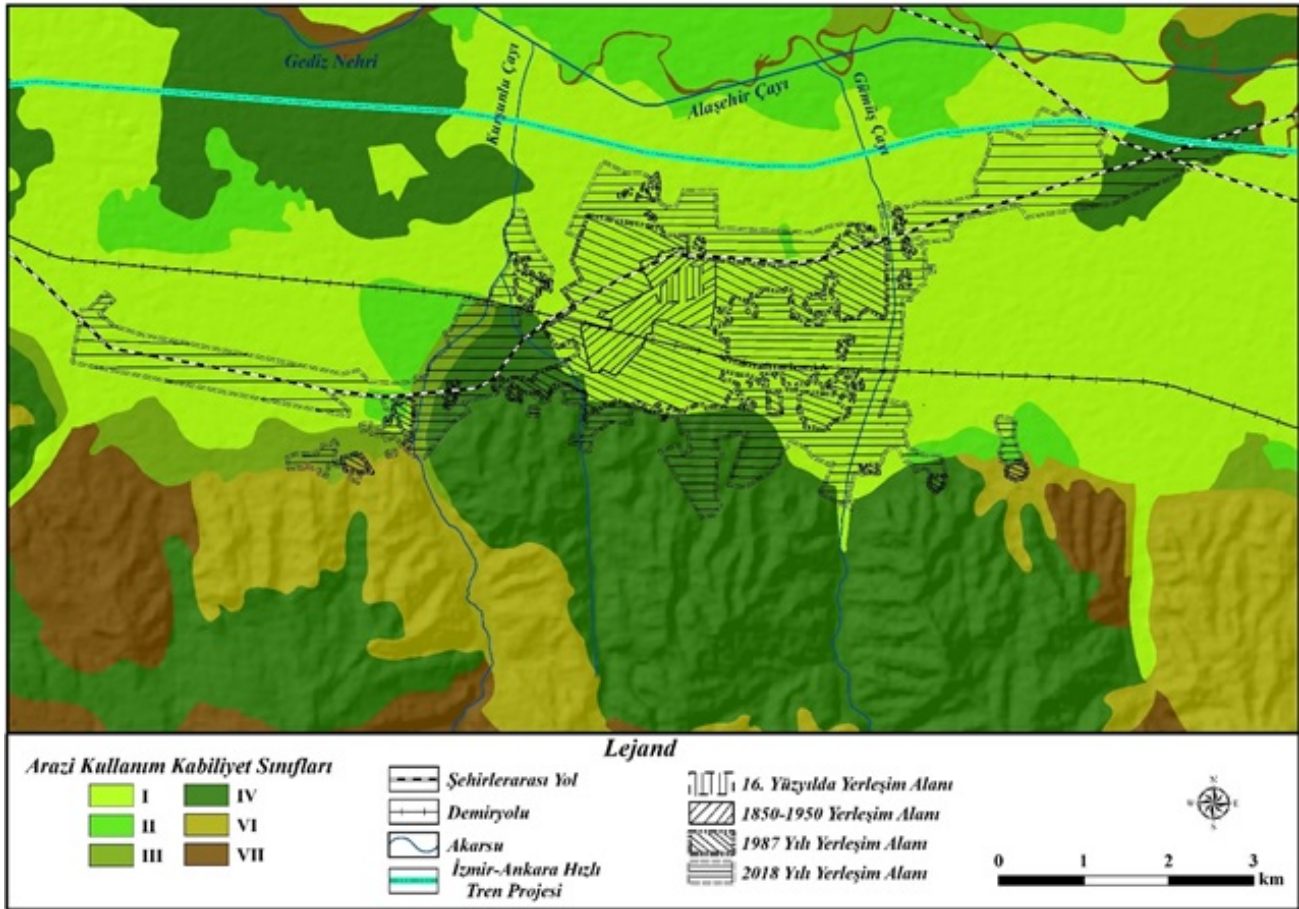
Şekil 11. Salihli şehrinin 1995 (A) ve 2015 (B) yıllarına ait uydu görüntüleri (Landsat 5-8).



2018 dönemine gelindiğinde, şehrin yerleşim alanı 1987 dönemine göre yaklaşık üç kat büyümüş ve toplamda 1461 hektardan oluşmuştur. 1987 döneminde I. sınıf araziler üzerinde 493 hektar yer kaplayan şehrin yerleşim alanı, 2018 döneminde I. sınıf araziler üzerine 1219 hektarlık mekânsal büyümesini sürdürmüştür. Şehrin yakın çevresinde tarımsal üretimde verimli olan I. sınıf arazilerin yaklaşık dörtte biri yerleşim alanına dönüşerek kaybolduğu ortaya konmuştur. Yine 2018 döneminde şehrin yerleşim alanı, diğer arazi gruplarına doğru büyümesini sürdürmüş ve 1987 döneminde II. sınıf araziler üzerinde 3 hektar alan kaplayan söz konusu alan, 24 hektara ulaşmıştır. 2018 döneminde şehrin yerleşim alanı, ilk defa III. sınıf araziler üzerine doğru mekânsal olarak büyümüş ve 40 hektarlık tarım arazisinin yok olmasına neden olmuştur. 1987 döneminde, IV. sınıf araziler üzerine 26 hektar büyüyen şehrin alanı, 2018 döneminde büyümesini 170 hektara çıkartmıştır. Şehrin alanı, IV. sınıf araziler üzerine doğru hızla büyümesini sürdürmüş ve 1987 dönemine göre şehrin alanı, söz konusu araziler üzerinde yaklaşık 7 katına çıkmıştır (Tablo 3). Şehrin güneyinde yer alan Bozdağlar, yerleşim alanının güneye doğru büyümesini engellemektedir. Bu sebeple şehir sürekli verimli olan I. sınıf tarım araziler üzerine büyümesini sürdürmektedir. Gelecekte yapılması planlanan İzmir-Ankara hızlı tren projesi hayata geçtiğinde, şehir alanının kuzeye doğru hızla büyüyeceği düşünülmektedir. Bu durumda daha fazla verimli tarım arazisi yok olacaktır (Şekil 12).

**Tablo 3. Salihli şehrinin yıllara göre tarım arazileri üzerindeki gelişimi (Hektar).**

Yerleşim Yılları	Arazi Kullanım Kabiliyet Sınıfları						Toplam Alan
	I. Sınıf	II. Sınıf	III. Sınıf	IV. Sınıf	VI. Sınıf	VII. Sınıf	
16. Yüzyıl	16	-	-	-	-	-	16
1850-1950	105	-	-	-	-	-	105
1987	493	3	-	26	7	-	529
2018	1219	24	40	170	8	-	1461



**Şekil 12. Yıllara göre tarım arazileri üzerindeki Salihli şehrinin gelişim haritası (16.Yüzyıl-2018).**

#### 4 Sonuç ve Öneriler

16. yüzyılın başlarında Yörükler tarafından kurulan Salihli şehrinin, mekânsal olarak gelişmesinde birçok faktör rol oynamıştır. Söz konusu olan bu faktörler, şehrin verimli olan tarım arazileri üzerinde yer alması, şehirde ulaşım ağının ve sanayinin gelişmesine bağlı olarak şehre dışarıdan göçle gelen nüfusun artması ve çevresindeki büyük şehirlere yakınlıktır. Salihli'nin 19. yüzyılda kaza merkezi haline gelmesi ve şehirden demiryolunun geçmesi yerleşim merkezini cazip hale getirmiştir. Bunun sonucunda şehir, çevresinden göç almaya başlamıştır. Kurtuluş Savaşı'na kadar gelişen şehir, savaş sonucunda büyük yıkıma uğramış ve şehrin çoğu yeri yanmıştır. 1950'li yıllara kadar yavaş gelişen Salihli şehri, söz konusu yıllardan itibaren şehirde açılan tuğla, pamuk vb. fabrikalarla gelişimini hızlandırmıştır. Sanayinin gelişmesiyle, çevresindeki kırsal yerleşimlerden ve başka illerden çalışmak amacıyla şehre göçler yaşanmaya başlamıştır. Böylece şehrin nüfusu, doğumların yanında göçlerle hızla artmaya başlamıştır.

Salihli şehrinin, kurulduğu yer ile 19. yüzyılda demiryolunun geçtiği alan arasında yaklaşık 1 km'lik boş araziler bulunmaktaydı. Ancak şehrin zamanla mekânsal olarak gelişmesiyle, söz konusu boş araziler yerleşim amacıyla dolmuştur. Hatta yerleşim alanı, demiryolunun güneyine geçmiş ve doğu- batı istikametinde var olan araziler de yerleşim alanına dönüşmüştür. Diğer bir yandan şehrin alanı, kuzeydeki verimli olan I. sınıf tarım arazileri üzerine doğru gelişimini sürdürmüş ve halen de sürdürmeye devam etmektedir. 1950 yılında 105 hektar yer kaplayan şehrin alanı, 2018 yılında 1461 hektara ulaşmıştır. Geçen 68 yıllık sürede Salihli şehri, çevresindeki araziler üzerinde yaklaşık %1300 oranında büyüyerek, verimli olan I., II. ve III. sınıf tarım arazilerinde %21,21 oranında (1283 hektar) alan kaybına neden olmuştur. Bu durum, şehrin mekânsal gelişimi nedeniyle tarım arazilerinin yok olmasını oransal açıdan ortaya koymuştur.

Sonuç itibarıyla, Salihli şehrinin mekânsal gelişiminin devam edeceği şüphesizdir. Ancak çevresinde bulunan verimli tarım arazileri bu gelişimden korunmalıdır. Tarım arazilerinin korunması ile ilgili gerekli plan ve projelerin yapılması gerekmektedir. Şehrin kuzeyinde yer alan tarım arazileri üzerinde kaçak yapılaşmaların önüne geçilmelidir. Şehrin geleceğe dönük gelişim planları, İlçe Tarım Müdürlüğü'nün, Devlet Su İşleri Bölge Müdürlüğü'nün ve Manisa Celal Bayar Üniversitesi'ndeki akademisyenlerin de görüşleri alınarak yapılmalıdır. Şehrin kuzeyinde yapılması planlanan hızlı tren hattının güzergâhının daha az verimli olan arazilerinden geçirilmelidir. Aksi takdirde bu proje hayata geçtiğinde, şehrin alanı ister istemez kuzeye doğru büyüyeceği için daha fazla tarım arazisinin yok olacağı düşünülmektedir.

#### 5 Kaynakça

- Arslan, F. & Ergül, M. (2014). Çaygören barajı sulama havzası ve çevresinde tarım faaliyetler. *Akademik Sosyal Araştırmalar Dergisi*, 2, 171-190.
- Arslan, F. (2018). Tuğla ve Kiremit Sanayisinin Arazi Kullanımına Etkisi: Turgutlu Örneği. *Uluslararası Turgutlu Sempozyumu Bildiriler Kitabı, C. II, s. 961-984, Turgutlu.*
- Arundell, F.V.J. (1828). *A visit to the seven churches of Asia*. London.
- Aktüre, S. (1975). 17. Yüzyıl başından 19. yüzyıl ortasına kadarki dönemde anadolu-osmanlı şehrinde şehirselleşmenin değişme süreci. *M.E.T.Ü Journal of The Faculty of Architecture*, 1(1), 101-128.
- Atalay, İ., Sezer, L. İ., Temuçin, E., Işık, Ş. & Mutluer, M. (1990). Ege bölümünde toprak oluşumunu etkileyen faktörler. *Ege Coğrafya Dergisi*, 5(1), 32-43.
- Ayhan, S. 2014. *Cumhuriyet'in İlk Yıllarında Salihli Kazası*. (Yayımlanmamış Yüksek Lisans Tezi), Celal Bayar Üniversitesi Manisa.
- Baykal, F. 1989. *Salihli Kent Coğrafyası*. Salihli Belediyesi Kültür Yayınları, No:2. İzmir: Karınca Matbaası.
- Baykal, F. 1990. Salihli kentsel alanının genişlemesinde ve belirli yönlere kaymasında rol oynayan faktörler. *ADTYK Coğrafya Araştırmaları Dergisi*, 2, 311-322.
- Cengiz, E. Ö., Çavuş, C. Z., & Koç, T. (2014). Çanakkale ve Kepez yerleşmelerinde sulu tarım alanları kentleşme ilişkisi. *Coğrafi Bilimler Dergisi*, 12(1), 69-88.
- Ceylan, M. A. 2010. Manisa-Uşak demiryolu ulaşımının yerleşme üzerine etkileri (II). *Marmara Coğrafya Dergisi*, 21, 1-26.
- Ceylan, M. A. (2013). Salihli'de (Manisa) iç göçlerin büyüklüğü ve yönü. *The Journal of Academic Social Science Studies*, 6(6), 305-335.
- Çiçek, İ. (1985). *Her yönüyle ilçemiz Salihli*. Salihli Çiçek Matbaası.
- Cuinet, V. 1894. *La Turquie d'Asie*.
- Çukur, H. (1995). *Turgutlu ve yakın çevresinin fiziki coğrafyası*. Turgutlu Sosyo-Ekonomik Tarihi Sempozyumu (Bildiriler) Kitabı, s. 3-29, Turgutlu.
- Doğanay, H. (2014). *Türkiye beşeri coğrafyası* (Genişletilmiş ve Güncellenmiş 4. Baskı). Ankara: Pegem Akademi.
- Ergül, T. 1982. *Salihli Tarihi (Sardes-Attala)*. İzmir: Tanık Matbaası.
- Göney, S. 2017. *Şehir coğrafyası I (Ed: Mehmet Bayartan)*. İstanbul: Beta Basımevi.
- Kara, H. 1988. Çukurova'da kentleşme ve sanayileşmenin tarım topraklarına etkisi. *Ankara Üniversitesi Dil ve Tarih-Coğrafya Fakültesi Dergisi*, XXXII, 267-281.
- Kaya, Ö. & Toroğlu, E. 2015. *Kayseri'nin şehirselleşiminin izlenmesi ve değişim analizi*. *Türk Coğrafya Dergisi*, 65, 87-96.
- Keleş, R. 2017. *Kentleşme Politikası*. Ankara: İmge Kitabevi Yayınları.
- Koçman, A. 1984. Bozdağlar ve çevresinin iklimi. *Ege Coğrafya Dergisi*, 2(1), 57-108.
- Koçman, A. 1985. İzmir-Bozdağlar yöresinin yapısal jeomorfolojisi ve evrimi. *Ege Coğrafya Dergisi*, 3(1), 63-86.



- Köy Hizmetleri Genel Müdürlüğü, (1984). Toprak ve Arazi Kullanım Kabiliyet Sınıfları. Ankara.
- Meteoroloji Genel Müdürlüğü (2019). Manisa İli İklim Verileri. Ankara.
- Özçağlar, A. (1994). Çarşamba ovasında ve yakın çevresinde araziden faydalanma. *Ankara Üniversitesi Türkiye Coğrafyası Araştırma ve Uygulama Merkezi Dergisi*, S. 3.
- Özgen, N. & Özçağlar, A. (2017). Bismil ilçesinde tarımsal arazi kullanımı ve planlamaya yönelik kararlar. *Coğrafi Bilimler Dergisi*, 15(1), 77-107.
- Sağlık, A. & Kelkit, A. (2012). Kentleşmenin tarım toprakları üzerindeki etkileri: Çanakkale kenti örneği. *Çanakkale Tarımı Sempozyumu*, 10-11 Ocak, s. 479-488, Çanakkale.
- Sandal, E. K. & Gürbüz, M. (2003). Mersin şehrinin mekânsal gelişimi ve çevresindeki tarım alanlarının amaç dışı kullanımı. *Coğrafi Bilimler Dergisi*, 1(1), 117-130.
- Sargın, S. (1998). *Şehirlerin Mekânsal gelişiminin tarım alanları üzerlerindeki etkilerinin örnek şehirlerde incelenmesi*. (Yayımlanmamış Doktora Tezi), İstanbul Üniversitesi, İstanbul.
- Sönmez, M. E. (2011). Adana şehrinin alansal gelişimi ve yakın çevresinin arazi kullanımında meydana gelen değişimler. *Türk Coğrafya Dergisi*, 57, 55-69.
- Şahin, K. (2000). Altınkaya baraj gölü suları altında kalan köylerden göç edenlerin karşılaştıkları sorunlar ve Vezirköprü şehrine etkileri. *Osmangazi Üniversitesi Sosyal Bilimler Enstitüsü Dergisi*, 1, 85-99.
- Şen, İ. (2004). Salihli mübadilleri ve karşılaştıkları sorunlar. *Pamukkale Üniversitesi Eğitim Fakültesi Dergisi*, 16, 65-78.
- Şenol, E. (2014). Amasya kentinin Cumhuriyet dönemi mekânsal gelişimi ve tarım alanlarının amaç dışı kullanımı. *Uluslararası Sosyal Araştırmalar Dergisi*, 7(30), 228-242.
- Tolun Denker, B. (1976). *Şehir İçi Arazi Kullanılışı*. İstanbul: İstanbul Edebiyat Fakültesi Yayınları, No: 2054.
- Türkiye İstatistik Kurumu (2019). Adrese Dayalı Nüfus Kayıt Sistemi Sonuçları.
- Tümertekin, E. & Özgüç, N. (2011). *Beşeri Coğrafya; İnsan, Kültür, Mekân* (12. Baskı). İstanbul: Çantay Kitabevi.
- Uğur, A. & Aliagaoglu, A. (2015). *Şehir Coğrafyası* (Geliştirilmiş 4. Basım). Ankara: Nobel Akademik Yayıncılık.
- United Nations, (2018). *World Urbanization Prospects: The 2018 Revision*. Population Division Department of Economics and Social Affairs.
- Yılmaz, A. (2004). Samsun kentinin yeni gelişim alanları: Atakum, Atakent ve Kurupelit. *Türk Coğrafya Dergisi*, 42, 59-72.
- Yılmaz, C. (1996). Sulama amaçlı baraj suları altında kalan tarım alanları ve derbent barajı bafra ovası sulama projesi. *Akademik Açık Dergisi*, 2.
- Yılmaz, H. (1994). *Kentsel peyzaj planlaması yönünden Salihli kentinin yapısal analizi*. Ege Üniversitesi, (Yayımlanmamış Doktora Tezi), İzmir.
- Yılmaz, Ö. (2001). Tarım alanlarının amaç dışı kullanımı ve Afyon örneği. *Kocaeli Üniversitesi Sosyal Bilimler Dergisi*, 3(1), 151-164.
- 1/25000 Ölçekli Topoğrafya Haritaları, Harita Genel Müdürlüğü, Ankara.
- 1987 ve 2018 İmar Planı, Salihli Belediyesi, Salihli.
- 1995 ve 2015 Uydu Görüntüleri, Landsat 5 TM, 8 OLI.

### Extended Abstract

The human population living in cities needs food to survive. In order to meet this need, there must be fertile agricultural lands. In Turkey, the said lands, settlement area, tourism, transportation, industrial facility and raw material purchase, occupation by being under dam waters, etc. disappears for reasons. The number of people living in the city of Salihli, which was founded at the beginning of the 16th century, has increased until today. With the increase in population, the area of the city has grown on the fertile agricultural lands around it. While the growth of the urban area towards the said lands did not pose a threat when it was established, it has started to pose a threat today.

The city of Salihli consists of an area of approximately 14 km<sup>2</sup>. There is Gediz River and Alaşehir Stream in the north of the city, Bozdağlar in the south, Gümüş Stream in the east and Sart village in the west. In this study, a program called ArcGIS, which is one of the Geographic Information Systems (GIS) programs, was used to create the maps. The spatial development of the city of Salihli has been examined in four periods: before 1923, between 1923-1950, between 1950-1990 and between 1990-2018. The settlements of the city between the 16th century and 1850-1950, Baykal, were obtained from 1990 and their areal calculations were made in the GIS program used. In addition, the satellite images of the city of Salihli for the years 1995 and 2015 were obtained from Landsat 5 TM and 8 OLI, and the spatial development of the settlement was revealed with these images. The effect of the spatial development of the city on agricultural lands is discussed in terms of land use capability classes.

Many factors played a role in the spatial development of the city of Salihli, which was founded by the Yörüks at the beginning of the 16th century. These factors are the fact that the city is located on fertile agricultural lands, the increase in the population coming to the city from outside due to the development of the transportation network and industry in the city, and the proximity to the big cities around it. The fact that Salihli became a district center in the 19th century and the railway passing through the city made the settlement center attractive. As a result, the city began to receive immigration from its surroundings. The city, which developed until the War of Independence, suffered great destruction as a result of the war and most of the city was burned. The

city of Salihli, which developed slowly until the 1950s, has opened up brick, cotton, etc. accelerated its development with factories. With the development of industry, migration to the city began to occur in order to work from the surrounding rural settlements and other provinces.

There were approximately 1 km of vacant lands between the place where the city of Salihli was founded and the area where the railway passed in the 19th century. However, with the spatial development of the city over time, the vacant lands in question were filled for settlement purposes. On the other hand, the area of the city has continued and still continues to develop towards the fertile Class I agricultural lands in the north. The area of the city, which covered 105 hectares in 1950, reached 1461 hectares in 2018. In the last 68 years, the city of Salihli has grown by approximately 1300% on the surrounding lands, and the productive I., II. and III. It caused 21.21% (1283 hectares) area loss in 2nd class agricultural lands. In the last 68 years, the city of Salihli has grown by approximately %1300 on the lands around it, causing a loss of %21.21 (1283 hectares) of fertile I., II. and III. class agricultural lands.

As a result, there is no doubt that the spatial development of the city of Salihli will continue. However, the fertile agricultural lands around it should be protected from this development. Necessary plans and projects related to the protection of agricultural lands should be made. Illegal settlements on agricultural lands in the north of the city should be prevented. The future development plans of the city should be made by taking the opinions of the District Directorate of Agriculture, the Regional Directorate of State Hydraulic Works and the academicians at Manisa Celal Bayar University. The route of the high-speed train line planned to be built in the north of the city should be passed through less fertile lands. Otherwise, when this project is realized, it is thought that more agricultural land will be destroyed as the area of the city will grow towards the north, even though it is not desired.