

Film ve Dizilerin Kırsal Turizm Üzerine Etkisi: Bozüyük (Yatağan/Muğla) Kırsal Mahallesi Örneği

Bayram TUNCER¹, Muzaffer BAKIRCI²

¹İstanbul Üniversitesi, Coğrafya Anabilim Dalı, Doktora Öğrencisi; btuncer0606@gmail.com

²İstanbul Üniversitesi Doçent Dr.; mubak@istanbul.edu.tr

*Sorumlu iletişim yazarı: btuncer0606@gmail.com

Özet

Muğla'nın kültürel yapısını korumuş sakin köyleri içerisinde yer alan mekânlar son 10 yıldır birçok dizi ve sinema filmine konu olmuştur. İlde, geleneksel kırsal mimariyle yapılmış taş evleri, doğal ortam çekicilikleri, sulak alanları ve zengin kültürel miras kaynaklarıyla Yatağan ilçesine bağlı Bozüyük kırsal mahallesi dizi ve sinema filmleri için doğal platform özelliği taşımaktadır. Araştırmanın temel amacı, Bozüyük kırsal mahallesinde çekilen film ve dizilerin yöre kırsal turizmüne etkisini incelemek ve yerel halkın yaklaşımlarını ortaya koymaktır. Araştırma nitel araştırma deseninde yürütülmüş, görüşme ve gözlem teknikleri kullanılmıştır. Amaçlı örneklem yöntemine göre belirlenen katılımcıların çalışma alanı ve çalışma konusu hakkında bilgi sahibi kişiler olmasına özen gösterilmiştir. Bu kapsamda; yerel halk, işletmeciler, kamu/sivil toplum kuruluşu çalışanları ve tur operatörleri görüşme gruplarını oluşturmuştur. Yarı yapılandırılmış görüşme formları kullanılarak, Bozüyük kırsal mahallesinde yerel halk ile yüz yüze görüşmeler gerçekleştirilmiş; elde edilen veriler betimsel olarak analiz edilmiştir. Araştırma bulgularına göre, Bozüyük kırsal mahallesinde film ve dizilerin çekildiği kırsal mekânlar turizmde popüler olmuş ve yüzbinlerce ziyaretçiye kendisine çekmiştir. Bozüyük'te yaşayan yerel halk film ve diziler sayesinde mahallelerinin tanındığını ve gelen turistlerden elde ettikleri gelir sayesinde yaşam standartlarının yükseldiğini belirtmişlerdir. Ayrıca, büyükşehir belediyesi tarafından eski köy evlerinin ve konaklarının restore edildiğini, köylerine büyükşehirlerden göçler olduğunu ve köylerindeki arsa/ev fiyatlarının artış gösterdiğini ifade etmişlerdir. Film ve dizi çekimlerini izlemek ve oyuncularını görmek için gelen ziyaretçiler, sözü edilen kırsal mekânlara ticari hareketlilik getirerek hem yerel halkın hem de esnafın gelir elde etmesini sağlamışlardır. Sonuç itibarıyla kırsal alan gelişiminde film ve dizilere bağlı olarak gerçekleşen kırsal turizmin sürdürülebilirliğinin sağlanmasında, konuyla ilgili yerel yönetimlerce yapılacak çalışmalarda yerel halkın karar alma sürecine dâhil edilmesi büyük önem taşımaktadır.

Anahtar Kelimeler: Kırsal Turizm, Dizi-Film Çekimi, Bozüyük Kırsal Mahallesi, Yatağan, Muğla

Effects of Movies and TV Series on Rural Tourism: The Case of Bozüyük Rural Neighborhood (Yatağan/Muğla)

Abstract

The venues in the peaceful villages that preserve the cultural structure of Muğla have been the subject of many TV series and movies for the last 10 years. Bozüyük rural neighborhood of Yatağan district, with its stone houses built with traditional rural architecture, natural environment attractions, wetlands and rich cultural heritage resources, is a natural platform for TV series and movies. The main purpose of the study is to examine the effects of films and TV series on rural tourism in the rural neighborhood of Bozüyük and reveal the approaches of the local people. The research was conducted in qualitative research design, interview and observation techniques were used. Participants determined according to the purposeful sampling method were paid attention to have knowledge about the field of study and the study subject. In this context; local people, operators, public / non-governmental organization employees and tour operators formed the meeting groups. Face-to-face interviews were held with local people in Bozüyük rural neighborhood using semi-structured interview forms; the obtained data were analyzed descriptively. According to the research findings, rural places where films and TV series were taken in the rural neighborhood of Bozüyük became popular in tourism and attracted hundreds of thousands of visitors. The local people living in Bozüyük stated that their neighborhoods were known thanks to movies and TV series, and their living standards increased thanks to the income they earned from tourists. They also stated that the old village houses and mansions were restored by the metropolitan municipality, there were migrations to their villages from the metropolitan cities and the land / house prices increased in their villages. Visitors who came to watch the film and TV series taken and to see the actors brought commercial dynamism to the mentioned rural areas and provided income for both local people and tradesmen. As a result; It is very important to involve the local people in the decision-making process in the development of rural areas, in ensuring the sustainability of rural tourism based on movies and TV series and in the works to be carried out by the local government.

Key words: Rural Tourism, TV Series-Movies, Bozüyük Rural Neighborhood, Yatağan, Muğla.

1 Giriş

Temel hedefi, çeşitli amaçlarla belirli bir süre için mekânlar arasında yer değiştirme olan turizm, yapısı ve bileşenleri gereği farklı şekillerde tanımlanan bir kavram niteliğindedir. Turizm, "dinlenmek ve tatil yapmak amacıyla yolculuğa çıkmak" (Özgüç, 2003) olarak tanımlanabildiği gibi, "dinlenmek, eğlenmek, görmek ve tanımak gibi amaçlarla yapılan geziler ve bir ülke veya bir bölgeye

turist çekmek için alınan ekonomik, kültürel, teknik önlemlerin ve yapılan etkinliklerin tümü” (Özdemir, 2010) şeklinde de ifade edilebilmektedir. Dünya Turizm Örgütü (WTO) turizmi; “insanların yaşadıkları çevrenin dışındaki bir yerde yirmi dört saatten az ve bir yıldan fazla kalmamak şartıyla, eğlence, iş, sağlık, boş zaman ve spor gibi çeşitli amaçlarla gerçekleştirdiği faaliyetler” olarak tanımlanmaktadır (WTO, 1995’den aktaran Uçar vd., 2010). Bakanlar Kurulu’nun 05.08.1955 gün 5643 sayılı kararıyla yürürlüğe konulan Turizm İşbirliği Tüzüğü’nün 3. Maddesinde ise turizm; “yerleşmek niyeti olmaksızın hava tebdili yapmak, tedavi edilmek, eğlenip dinlenmek gibi maksatlarla kültür yada sanat hareketleri nedeniyle toplu yada bireysel olarak yapılan seyahatler” şeklinde tanımlanmıştır (Kozak vd., 2008).

Turizmle ilgili yapılan tanımlarda genel olarak değinilen en önemli noktalardan birisi turizmin çeşitli insan ihtiyaçlarını karşılama fonksiyonudur. Bu faaliyete konu olan insan ihtiyaçları; eğlenme, dinlenme ve sosyalleşme gibi benzer ilgi alanlarına sahip insanlarla bir araya gelme, farklılaşma, kentsel hayatın bunaltıcı ortamından uzaklaşma şeklinde sıralanabilir (Aktaş, 2002).

Turizm, değişen ve gelişen dünyada önemi sürekli artan bir ekonomik faaliyet alanı niteliğindedir. Turizm aktiviteleri her geçen gün değişmekte ve çeşitlenmektedir. Günümüzde deniz-kum-güneş anlayışıyla devam eden kıyı turizmi önemini korumakla birlikte, turizm çekiciliklerine veya turistik ürünlere her gün yenileri eklenmeye devam etmektedir. Belirtilen çeşitlenmenin bir sonucu olarak, “alternatif turizm” şeklinde kavramsallaştırılan bir turizm türü ortaya çıkmıştır. Alternatif turizm, kitle turizminin doğal ve beşeri çevrede meydana getirdiği olumsuzlukları en aza indirmek ve alışlagelmiş turizm anlayışından daha çok insanın istek ve beklentilerinin karşılanması için oluşturulmuş ve hizmete girmiş tüm turizm aktiviteleri olarak tanımlanmaktadır. Bu durum; alternatif turizmi, genel turizm talebini etkileyen en önemli faktörlerden biri olmasına zemin hazırlamıştır. Çünkü alternatif turizm, turizm faaliyetine katılan bireylerin ihtiyaç ve isteklerine her zaman cevap verebilmektedir. Bunun sağlanması ise, ancak ülkelerin veya bölgelerin sahip oldukları turistik arz değerlerinin çeşitliliği ile mümkün olabilmektedir (Uçar vd., 2010; Emekli, 2002; Arslaner ve Erol, 2017).

Turizm arz potansiyelinin yüksek olduğu, fazla bozulmamış tarihi ve sosyo-kültürel çekiciliklere sahip ülkeler kaynaklarını planlı ve koruma-kullanma ilkelerine bağlı kalarak değerlendirmeye daha fazla önem göstermekte ve turizmde ürün çeşitliliğini sağlayacak alternatif turizm aktivitelerine yönelmektedirler (Çeken vd., 2007). Ayrıca, COVID-19 salgınının tüm dünyada hızlı bir şekilde yayılması sonucunda, turistik faaliyetlerde kiteselden bireyselle, diğer bir ifadeyle alternatif turizm aktivitelerine dönüşümün hızlanacağı düşünülmektedir. Özellikle salgın sonrası, küçük gruplar halinde gerçekleştirilebilen, sosyal mesafenin korunabildiği, hijyen faktörlerinin daha fazla dikkate alınabildiği kırsal turizm faaliyetlerinin ulusal ve uluslararası düzeyde dikkat çekeceği göze çarpmaktadır (Arslan ve Kendir, 2020). Türkiye, coğrafyası gereği birçok alternatif turizm türüne olanak sağladığı gibi kırsal turizm anlamında da çok önemli potansiyele sahiptir (Karabatı vd., 2009; Artuğer ve Kendir, 2013).

Bir kavram olarak kırsal turizmi daha iyi anlayabilmek için kırsal turizm bileşenlerinin tanımlanmasında fayda vardır. Adı geçen bileşenler kırsal alanlar, kırsal miras, kırsal yaşam ve kırsal etkinliklerden oluşmaktadır (Şekil 1). Bu bileşenler, aynı zamanda kırsal turizmin temel arz kaynakları olması açısından da oldukça önemlidir (Çeken, 2020).



Şekil 1. Kırsal Turizm Bileşenleri

(Kaynak: World Tourism Organization, Rural Tourism in Europe: Experiences 2002: 95)

Kırsal coğrafi ortamlar; doğal ve kültürel yönleriyle, özellikle şehir insanının giderek artan rekreasyon ihtiyacına geçmişten bu yana sürekli olarak cevap vermeye çalışmaktadır. Şehir insanları, genellikle kırsal alanlara rekreasyonel amaçlı günübirlik veya yakınlarını ziyaret etmek için giderken; özellikle kırsal alanların çekiciliği, kırsal yaşam şekli, stres kaynaklarının olmaması, buna

karşın insanların kendini özgür hissetmelerini sağlayan imkânların bulunması sonucunda, günümüzde hem hafta sonları ve hem de dört mevsim kırsal alanlara yoğun ziyaretler olmaktadır (Soykan, 1999).

Kırsal turizmin, kırsal nüfusun bir bölümünün önemli gelir ve geçim kaynağı olmaya başlaması, onun kırsal kalkınmanın önemli bir aracı haline gelmesine zemin hazırlamaktadır. Bu durum, genel anlamda "kırsal alanların varlığının devam ettirilebilmesi ve kentli kesime göre daha geri ekonomik ve sosyal imkânlara sahip kırsal toplumun yaşam şartlarının iyileştirilebilmesi için geliştirilen girişimler" şeklinde tanımlanan kırsal kalkınmaya ilişkin tanımlamalarda "kırsal turizm" kavramına da yer verilmesine yol açmaktadır (Bakırcı, 2007). Kırsal turizmde son dönemde daha fazla öne çıkan husus, bu alanlarda turizme konu olan kaynakların korunarak kullanılmasıdır. Bu bakımdan hem doğal çekicilikler ve hem de kültürel unsurların korunması hayati bir önem taşımaktadır (Tuncer ve Bakırcı, 2021).

Son yıllarda kırsal alanlara yönelik farklı yeni fırsatlar ortaya çıkmıştır. Kırsal alanların korunmuş olan doğası ve peyzajı, tarihi binaları, kültürel özellikleri ve geleneksel kırsal yaşam şekilleri, bu sahalarda çok sayıda dizi ve filmlerin çekilmesini de beraberinde getirmektedir. Çekilen film ve diziler sayesinde kırsal coğrafi ortamlarda bulunan yerleşmelerin turizm kapsamında değerlendirilmesini sağlamaya başlamıştır.

Film ve dizi turizmini ilk tanımlayan araştırmacılar Tooke ve Baker (1996) ile Hudson ve Ritchie (2006) olmuştur. Hudson ve Ritchie film ve dizi turizmini; "televizyon ve sinema ekranlarında görülen destinasyonların öne çıkması sonucunda, o destinasyona veya çekim merkezine yapılan turistik amaçlı ziyaretler" şeklinde tanımlamaktadır. Tooke ve Baker (1996) ise bu turizm türünü; "televizyon dizisinin ve sinema filminin çekildiği mekâna ya da destinasyona gelen ziyaretçilerin üzerindeki etkisi" olarak tanımlamaktadır.

Turistlerin televizyon ve sinemada gördükleri ve etkilendikleri bölgeleri, şehirleri ve mekânları ziyaret etmesi, film turizminin önemini ve gerekliliğini ortaya koymaktadır. Turistler, film izlerken yaşadıklarını ve hissettiklerini tekrar hissedebilmek ve yerinde yaşayabilmek amacıyla film ve dizilerde gördükleri mekânları ziyaret etmektedir. Ayrıca, film ve dizilerin bir başka etkisi de, insanların duygu ve düşüncelerini etkileyen, belli konularda tavır göstermelerini sağlayan, şahıslar ve mekânlar ile ilgili imaj yaratma gücüne sahip önemli bir araç durumuna gelmiş olmalarıdır. Turistler film ve televizyon dizilerinden etkilenmekte, bu doğrultuda ülkelere, insanlara, tarihe ve kültüre karşı bakış açıları olumlu veya olumsuz yönde şekillenebilmektedir. Filmlerin, gösterildiği ve çekimlerinin yapıldığı bölgelere yönelik turistik talepleri olumlu yönde etkilemesi, bu mekânları bir çekim merkezi haline getirmekte ve yoğun bir turizm hareketliliğinin yaşanmasına zemin hazırlamaktadır (Busby ve Klug, 2001; Şahbaz ve Kılıçlar, 2009; Kuliyeve, 2012; Güngör ve Uysal, 2018).

Turizm hareketliliğinde ve turistlerin ziyaret edecekleri mekânı belirlemede destinasyon imajı oldukça önemli bir olgudur. Film ve dizilerden de bireylerin destinasyon imajını etkilemesi nedeniyle, destinasyonlar film/dizi içerisine bir ürün olarak yerleştirilmekte bu durum ilgili destinasyonu ziyaret edecek turist sayısını arttırmaktadır. 2003 yılında Nevşehir-Ürgüp'te çekilen Asmalı Konak dizisi bu konuda verilebilecek çarpıcı örneklerden birini teşkil etmektedir. Asmalı Konak dizisi Nevşehir'i ziyaret eden turist sayısını %35 arttırmıştır. Yine 2002-2004 yılları arasında Bursa-Cumalıkızık'ta 90 bölüm olarak çekilen Kınalı Kar dizisi, yörenin ziyaretçi sayısında büyük artış sağlamış ve adı geçen yerleşmenin günümüzde gözde kırsal turizm mekânlardan biri haline gelmesini sağlamıştır. 2007 yılında İzmir-Urla'da çekimlerine başlanan Kavak Yelleri dizisi, tarım şehri olan Urla'nın günümüzde turistik bir destinasyon haline gelmesinde büyük pay sahibi olmuştur. Zengin kültürel mirası, tarihi ve kültürel çeşitliliği, otantik yapısıyla dizi/filmlere ev sahipliği yapan bir diğer il ise Mardin'dir. Mardin'de çekilen film ve dizilerin büyük bir çoğunluğunda işlenen konu ve çekim yapılan mekânlar birbirinin benzeridir (Şahbaz ve Kılıçlar, 2009; Çetin, 2010; Kuliyeve, 2012; Güngör ve Uysal, 2019; Kervankıran ve Çuhadar, 2018; Çakar Çelik, 2019).

Pazarlama sorumluları, film ve dizilerin mekânların farkındalığını arttırma noktasında ne kadar etkili olduğunu anlamış, tanımlarının sorumluluğunu üstlendikleri bölgelerin film ve dizilere ev sahipliği yapmaları noktasında yapımcılarla birlikte hareket etmeye başlamışlardır (Kim ve Richardson, 2003). Filmde gösterilen mekânlar, rol alan oyuncular, canlandırılan karakterlerin tecrübe ve davranışları sıradan insanları oldukça etkilemektedir. Bu durum aynı zamanda insanların belli bir mekân hakkındaki düşüncelerini oluşturmakta veya şekillendirmektedir. Film izleyicileri kendi hayal güçlerini de kullanarak filmi anlamlandıran müzik, baskın karakter, görüntüler ve filmin konusu ile bağlantı kurarak bu mekânları ziyaret etme isteği duymaktadır.

Ege Bölgesi'nde, Muğla ilinin kültürel yapısını korumuş sakin köyleri son 10 yıldır birçok dizi ve sinema filmine konu olmuştur. Geleneksel kırsal mimariyle inşa edilmiş taş evleri, doğal ortam çekicilikleri ve zengin kültürel miras kaynaklarıyla Muğla ilinde yer alan kırsal alanlar dizi ve sinema filmleri için doğal platform özelliği taşımaktadır. Muğla ili, 2000'li yılların başlarından itibaren sürekli olarak birçok film ve diziye ev sahipliği yapmıştır (Tablo 1).

Yatağan ilçesine bağlı Bozüyük Mahallesi; Menteşe ilçe merkezinden 37 km ve Milas-Bodrum Havalimanından 55 km uzaklıktadır. Bozüyük, geleneksel ev mimarisini ve yerel kültürünü koruduğu için dizi çekimlerinin yaygın olarak yapıldığı gelişen bir turizm destinasyonu niteliğindedir. Ayrıca, Bozüyük'e gelen yerli ve yabancı turistlerin, yakın çevrede yer alan Marmaris'e bağlı şirin bir turizm beldesi olan Akyaka'yı, Menteşe ilçesinin Yeşilyurt kırsal mahallesini ve 12 km mesafede olan Belen Kahvesini de gezmekte oldukları saha çalışmalarında görülmüştür.

Tablo 1. Son Yıllarda Muğla il Genelinde Çekilen Popüler Film ve Diziler

No	Film/Dizinin Adı	Yılı	Yapım Türü	Çekildiği Yer
1	Büyük Yalan	2004	Dizi Film	Muğla/Menteşe
2	Dondurmam Gaymak	2005	Sinema filmi	Muğla Merkez, Ula, Yatağan, Gökova
3	Mutluluk	2007	Sinema Filmi	Bodrum
4	Baba Ocağı	2008	Dizi film	Yatağan/Bozüyük Kırsal Mahallesi
5	Abim	2009	Sinema filmi	Marmaris Merkez ve Kırsal mahalleleri
6	Baba Ocağı	2008	Dizi Film	Yatağan/Bozüyük Kırsal Mahallesi
7	Günah Keçisi	2011	Sinema filmi	Bodrum
8	Dedemin İnsanları	2011	Sinema filmi	Eski Milas
9	Entel Köy Efe Köye Karşı	2011	Sinema filmi	Milas/Kapıkırı, Gölyaka, Pınarcık
10	Ayaz	2012	Sinema filmi	Marmaris
11	Sürgün İnek	2014	Sinema filmi	Milas/Bozüyük Kırsal Mahallesi
12	Mandıra Filozofu	2014	Sinema filmi	Milas/Çökertme Kırsal Mahallesi
13	Güzel Köylü	2015	Dizi film	Yatağan/Bozüyük Kırsal Mahallesi
14	Git Başımdan	2015	Sinema Filmi	Datça
15	Dabbe 4	2016	Sinema filmi	Yatağan/Bozüyük Kırsal Mahallesi
16	İftarlık Gazoz	2016	Sinema filmi	Ula
17	Nadide Hayat	2015	Sinema filmi	Fethiye/Kelebekler Vadisi
18	Aşk Sana Benzer	2015	Sinema filmi	Milas/Kıyıkışlacık Kırsal Mahallesi
19	Karakomik Filmler	2019	Sinema filmi	Milas/Kuzyaka Kırsal Mahallesi
20	7. Koğuştaki Mucize	2019	Sinema filmi	Milas
21	Sefirin Kızı	2019	Dizi film	Bodrum
22	Kalk Gidelim	2019	Dizi Film	Menteşe/Yeşilyurt Kırsal Mahallesi
23	Bay Yanlış	2020	Dizi Film	Bodrum ve Fethiye/Göcek
24	Her Şeye Rağmen	2020	Sinema filmi	Muğla Geneli
25	Aşk Şarkısı 2	2020	Sinema filmi	Muğla Geneli
26	Aşk Şarkısı 3	2020	Sinema filmi	Muğla Geneli
27	Aman Doktor	2020	Sinema filmi	Muğla Geneli
28	Şehir Efsanesi	2020	Dizi Film	Milas
29	Oluversin Gari	2021	Dizi Film	Milas/Kapıkırı Kırsal Mahallesi

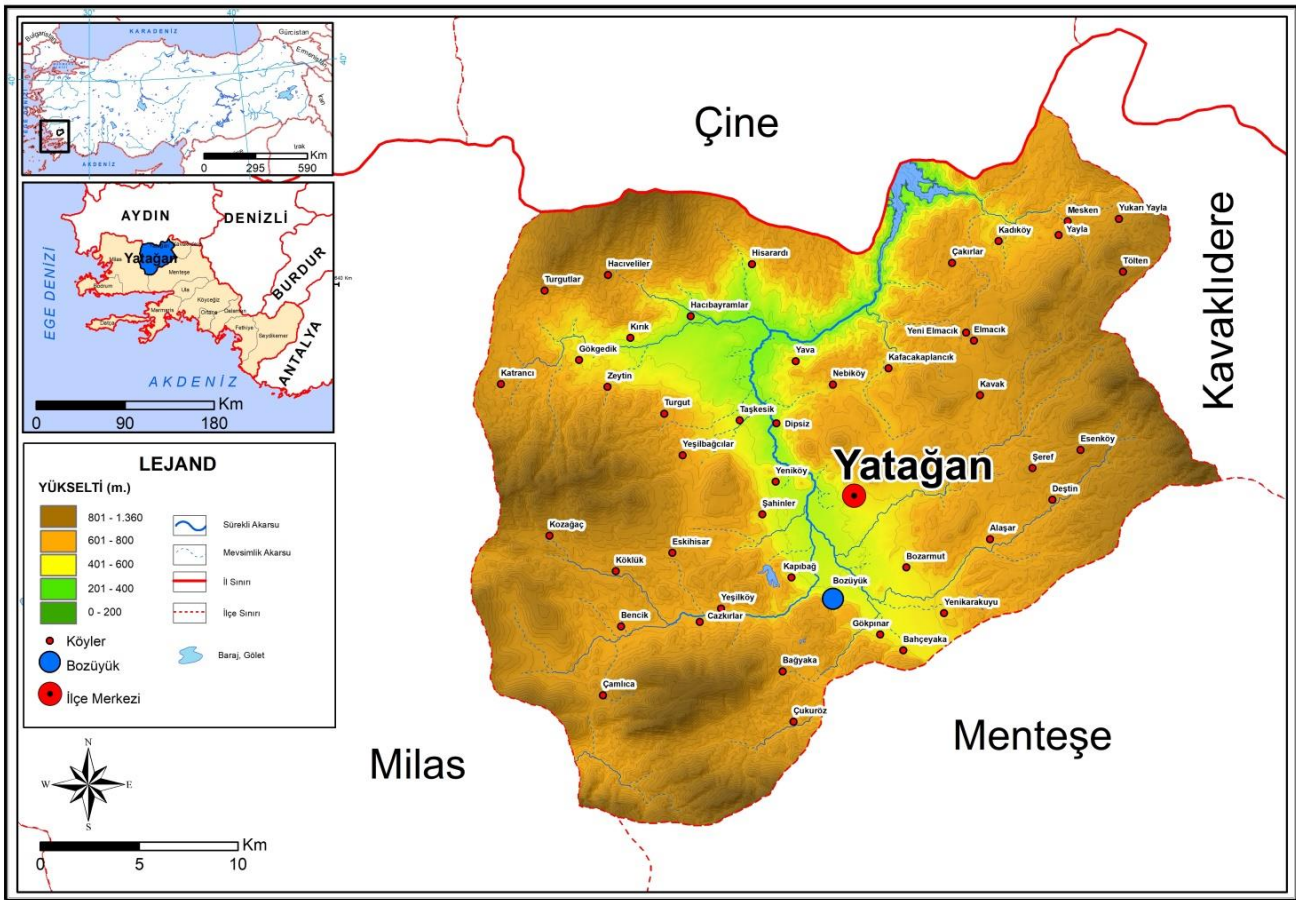
Kaynak: Muğla İl Kültür ve Turizm Müdürlüğü (2021)

1.1. Çalışma Alanı

Türkiye'nin önde gelen turizm merkezlerinden biri olan Muğla ili; bünyesinde barındırdığı doğal, kültürel ve tarihsel değerleri ile ülkemiz turizmi için büyük önem taşımaktadır. Muğla ilinin kıyı şeridinde yer alan ilçelerin kalkınmışlık düzeylerinde ciddi artışlar sağlanmışken, iç kısımlarda yer alan ilçelerde aynı kalkınmışlık düzeyini görmek mümkün değildir (Tuna, 2020). Muğla ilinin iç kesimlerinde yer alan ilçelerden biri olan Yatağan kalkınmışlık sıralamasında Türkiye'nin 970 ilçesi arasında 326. sırada ve üçüncü kademe ilçe sınıfında yer almaktadır (SEGE, 2017).

Muğla ilinin kuzey kesiminde yer alan Yatağan ilçesinin; batısında Milas, güneyinde Menteşe, doğusunda Kavaklıdere ve kuzeyinde ise Aydın'ın Çine ilçesi yer almaktadır (Şekil 2). Yatağan ilçesinin en büyük kırsal mahallelerinden olan Bozüyük ise; Menteşe ilçe merkezinden 37 km ve Milas-Bodrum Havalimanından 55 km uzaklıktadır. Bozüyük'te beylikler döneminde Menteşe Beyliği hüküm sürmüştür. Bozüyük, Menteşe beyliğinin üç büyük kazasından biri olarak kayıtlara geçmektedir. Osmanlı döneminde ise, Kanuni Sultan Süleyman'ın Rodos Seferi sırasında otağını kurduğu bu köyde askerleri için han, köprü ve mescit yaptırması yerleşmenin önemli bir ören yeri haline gelmesini sağlamıştır. 1848-1864 yılları arasında idari anlamda ilçe olan Bozüyük, daha sonraki süreçte bu statüsünü kaybetmiştir. Bozüyük, 1944 yılında Yatağan'ın ilçe olmasının ardından Yatağan'a bağlanmıştır.

Bozüyük, Muğla-Aydın-İzmir karayolu üzerinde yer aldığı için gerek sosyal ve gerekse ekonomik olarak hareketli bir yerdir. Tarım ve hayvancılıkla uğraşan bölge halkı, geleneksel ürünlerden ayrı olarak arıcılık yapmaktadır. Bunun yanında el tezgâhlarıyla küçük çapta dokumacılık yapmaktadırlar (Çanlı, 2007).



Şekil 2. Çalışma Alanının Lokasyon Haritası

2020 yılı Adrese Dayalı Nüfus Kayıt Sistemi sonuçlarına göre 984 kişinin yaşadığı Bozüyük mahallesi, son yıllarda geleneksel ev mimarisini ve yerel kültürünü korumasından dolayı film ve dizi çekimleri için tercih edilen önemli bir turizm destinasyonu haline gelmiştir. Muğla'da özellikle ulusal yapım film ve dizilerde en çok kullanılan mekân Bozüyük kırsal mahallesidir (Tablo 1-2). Bozüyük kültürel dokusunu bugüne kadar korumuş, oldukça sakin, tipik bir Ege köyüdür (Şekil 3). Mahallede 800 yıllık anıt bir çınar ağacı bulunmaktadır. Ayrıca 87 metre derinlikten çıkan doğal bir su kaynağı bulunan Bozüyük-Pınarbaşı mevki ve tarihi evleri oldukça ünlüdür. Bu tarihi evlerden en ünlüsü Hacı Şükrü Evi'dir. Yakın bir zamana kadar "Kültür Evi" olarak hizmet veren mekân, 6360 Sayılı Büyükşehir Yasası'nın ardından ihale usulüyle butik otel olarak kiraya verilmeye başlanmıştır. Bu ev, savaş yıllarında gençlerin cepheye gitmesinin ne kadar önemli olduğunu anlatarak, devlet yönetimine katkı sağlayan ve Bozüyük ilkokulu'nda öğretmenlik yapan Hacı Şükrü Efendi'nin yaşadığı evdir. Hacı Şükrü Efendi halkın sıtma gibi hastalıklara karşı korunmasında ve bazı tarımsal faaliyetlerin uygun tekniklerle yapılmasında da yöre halkına öncülük etmiş önemli bir isimdir (Şekil 3).

Tablo 2. Bozüyük Kırsal Mahallesi'nde Çekilmiş Olan Dizi ve Sinema Filmleri

No	Yapım Türü	Yapım/Film Adı	Çekim Yapılan Yer	Çekim Tarihi
1	Sinema Filmi	Baba Ocağı	Yatağan/Bozüyük Mahallesi	2008
2	Dizi Film	Dürüye'nin Güğümleri	Yatağan/Bozüyük Mahallesi	2010
3	Dizi Film	Ümmü'nün Türküsü	Yatağan/Bozüyük Mahallesi	2013
4	Sinema Filmi	Sürgün İnek	Yatağan/Bozüyük Mahallesi	2014
5	Dizi Film	Güzel Köylü	Yatağan/Bozüyük Mahallesi	2014
6	Sinema Filmi	Dabbe 4	Yatağan/Bozüyük Mahallesi	2016

Bozüyük, yakın zamana kadar pek bilinmeyen bir köy iken dizi ve filmlerin burada sıkça çekilmesi ile merak uyandırmıştır. Bozüyük'de Baba Ocağı, Dürüye'nin Güğümleri, Ümmü'nün Türküsü, Dabbe 4, Sürgün İnek ve Güzel Köylü dizi ve filmleri çekilmiştir. Bu filmlerde mahallede yaşayanlar da figüran ve oyuncu olarak yer almıştır. Adını dizi ve sinema filmleri ile duyuran Bozüyük, günümüzde yerli turist akınına uğramaktadır. Son on yıla kadar kimsenin uğramadığı, bilmediği mahalle, diziler ile yerli turistlerin cazibe merkezi haline gelmiştir. Ayrıca mahalle yakınında bulunan yeşillik ve sulak bir alan olan Pınarbaşı çevresi yine film ve dizilerde kullanılan mekânlar arasındadır. Pınarbaşı'nda bulunan işletmede mahallede yetiştirilen ve üretilen birçok ürün pazarlanmaktadır.



Şekil 3. Bozüyük Mahalle Meydanı ve Büyükşehir Belediyesi Tarafından Restorasyonu Yapılan Hacı Şükrü Evi

2 Yöntem

Bu çalışma nitel araştırma yönteminde gerçekleştirilmiştir. Saha araştırmamızda görüşme ve gözlem teknikleri kullanılarak, elde edilen veriler çalışmanın veri setini oluşturmaktadır. Sahada görüşme için belirlenen kişiler olasılık dışı örnekleme türlerinden amaçlı örnekleme yöntemine (purposive sampling) göre seçilmiştir. Bu yöntem uygun olarak evreni temsil ettiğine inandığımız ve çalışma amacına en uygun olduğunu düşündüğümüz kişiler örnekleme alınmıştır. Bu sebeple, köye tur düzenleyen turizm acentesi yetkilileri, mahalle muhtarı, mahalle esnafı, filmlerde rol alan yerel halk, mahalle hakkında bilgi sahibi olan akademisyenler ve mahallede çekimi yapılan filmlere onay veren İl Kültür ve Turizm Müdürlüğü yöneticileri görüşme yapmak için belirlenmiştir. Görüşmeler ortalama 20-30 dakika arasında gerçekleştirilmiştir. Görüşmede sorulan sorular; yerel halkın film ve dizilerle ilişkin algısı, kırsal kalkınma açısından işletmecilerin film ve dizilere ilişkin algısı, kırsal turizm açısından film ve diziler, kamu kurumu/tur acentesi çalışanlarının film ve dizilere ilişkin algısı, yörede gerçekleştirilen kırsal turizm faaliyetlerinde eksik veya yetersiz olarak görülen

konular üzerine hazırlanmıştır. Saha gözlemleri, 2020 Ağustos ayında yapılmıştır. Saha gözlemleri ile adı geçen kırsal mahalledeki yerli-yabancı turist yoğunluğu, yerel halk, tur acenteleri ile gelen turistlerin etkileşimleri ve turistlerin mekân üzerindeki etkileri incelenmiştir.

Araştırma bulgularının bütüncül olarak tutarlı, anlamlı ve güvenilir olması ve etik ilkelerin gözetilmesi bir çalışmanın güvenilirliğini artırmaktadır. İkincil veriler, gözlem ve görüşme teknikleri ile veri çeşitlendirmesinin sağlanması, amaçlı örneklem ile doğru kişilere ulaşılması, sahadaki farklı kişilerle görüşmelerin gerçekleştirilmesi çalışmanın geçerliliğini yükseltmektedir. Başka bir ifadeyle, görüşme bulguları okuyucunun anlamlandırabileceği detayda alıntılanarak sunulması ve kendi içinde mantıksal ve anlamsal bir bütünlük göstermesi araştırmanın güvenilirliğini artırmaktadır (Ceylan ve Bulut, 2020). Araştırma sahasında belirlenen katılımcılarla yapılan görüşmelerde bilimsel etik ilkelerine uyularak köy meydanında bulunan yerel halktan ve işletme sahiplerinden izin alınarak fotoğraf çekimleri yapılmış, görüşme notları katılımcılara gösterilmiştir. Elde edilen veriler Microsoft Word'da elektronik metin haline getirilmiş ardından da MAXQDA 12 programına aktarılarak analiz edilmiştir.

3 Bulgular

Bu çalışmada, Bozüyük mahallesinde 28 kişi ile görüşme yapılmış ve bu katılımcıların temel demografik özellikleri Tablo 3'de verilmiştir.

Tablo 3. Görüşmeye Katılan Paydaş Gruplarına İlişkin Bilgiler

Kod	Cinsiyet	Yaş	Eğitim	İşi	Paydaş	Kod	Cinsiyet	Yaş	Eğitim	İşi	Paydaş
K1	Erkek	43	İlkokul	Çiftçi	Tip 1	K15	Erkek	33	Üniversite	Tur Operatörü	Tip 2
K2	Erkek	35	İlkokul	Bakkal	Tip 1	K16	Erkek	29	Üniversite	Tur Operatörü	Tip 2
K3	Erkek	29	İlkokul	Marangoz	Tip 1	K17	Erkek	38	Üniversite	Kamu Çalışanı	Tip 3
K4	Kadın	35	İlkokul	Hediyelik Eşya	Tip 1	K18	Erkek	54	Üniversite	Kamu Çalışanı	Tip 3
K5	Erkek	41	İlkokul	Çiftçi	Tip 1	K19	Kadın	49	Üniversite	Müdür Yrd.(Turizm)	Tip 3
K6	Erkek	52	Lise	Çiftçi	Tip 1	K20	Kadın	36	Doktora	Öğretim Üyesi	Tip 3
K7	Erkek	34	Lise	Çiftçi	Tip 1	K21	Kadın	51	Doktora	Öğretim Üyesi	Tip 3
K8	Erkek	23	Ortaokul	Çiftçi	Tip 1	K22	Erkek	40	Üniversite	Market İşlt.	Tip 4
K9	Erkek	48	Lise	Çiftçi	Tip 1	K23	Erkek	27	Üniversite	Kahvehane İşlt.	Tip 4
K10	Erkek	57	Lise	Çiftçi	Tip 1	K24	Erkek	42	Üniversite	Pansiyon İşlt.	Tip 4
K11	Kadın	25	Üniversite	Hediyelik Eşya	Tip 1	K25	Kadın	24	Ortaokul	Market İşletmecisi	Tip 4
K12	Kadın	33	İlkokul	Yöresel Ürün P.	Tip 1	K26	Kadın	40	Lise	Cefe İşletmecisi	Tip 4
K13	Erkek	36	İlkokul	Servis Şöförü	Tip 1	K27	Erkek	51	Üniversite	Restoran İşlt.	Tip 4
K14	Erkek	46	İlkokul	Çiftçi	Tip 1	K28	Erkek	38	Lise	Restoran İşlt.	Tip 4

TİP 1: Yerel Halk, TİP 2: Tur Operatörü, TİP 3:Kamu Görevlisi, TİP 4: İşletmeci

Kategori 1: Kırsal Turizm Açısından Yerel Halkın Film ve Dizilere İlişkin Algısı

Turizm faaliyetlerinin yoğun olmadığı bölgeler alternatif turizm çeşitliliğinin gelişmesiyle birlikte turizmde aldıkları payı çoğaltma gayretine girmişlerdir. Günümüzde ciddi bir gelir kaynağı olan, büyük izleyici kitlelerine sahip film ve diziler kendi sektörleri dışında farklı sektörlerle de kaynak yaratmaktadır. Bu dizi ve filmlerin çekildiği mekânlar, izleyici ve hayran kitleleri tarafından ziyaret edilen turistik destinasyonlar haline gelerek turizm sektörü için önemli bir kaynak teşkil etmektedir (Aktu ve Akın, 2016).

Yerel halkla yapılan görüşmelerde, köyleri için filmlerin teşvik ettiği kırsal turizmi önemsedikleri, filmlerden kaynaklanan turizme dâhil olma ve kırsal turizmden ekonomik olarak faydalanma konusunda çok istekli oldukları görülmektedir. Özellikle Bozüyük yerel halkı, 10 yıl öncesine kadar kimsenin bilmediği köylerinin dizi ve filmler sayesinde tanınarak büyümesinden ve gelişmesinden oldukça memnun olduklarını belirtmişlerdir.

“Bizim burası adını dizi ve sinema filmleriyle duyurdu. Bizim Yatağan’ın Bozüyük köyü hafta içi özellikle de hafta sonlarında yerli turistlerle dolup taşıyor. Şu gördüğün mahalle meydanında insan seli oluşuyor, yakın senelere kadar şöyle 10 yıl kadar öncesinde bizim köye kimse gelmezdi, burayı kimse bilmezdi. Diziler filmler bir başladı buraya turist akmaya başladı kimsenin gelip-gitmediği, bilmediği mahalle, diziler ile yerli turistlerin çekim merkezi haline geldi (K1).”

“Bozüyük filmlerle dizilerle meşhur olup ziyaretçi akınına uğrayınca, Muğla Büyükşehir Belediyesi köydeki tarihi konakları restore ederek turizme kazandırma çalışmalarına başladı. Epey bir çalışma yaptılar, fakat COVID-19 salgınından dolayı şuan çalışmalarına ara verdiler (K3).”

"Köyümüzde bu kadar bakım ve onarım çalışmaları son yıllarda yapılmaya başlandı. Önceden bilen soran yoktu. Filmciler gelince buralar tanındı, bilindi. Millet gelmeye başladı (K4)."

"Dabbe filminin yönetmeni bizim buranın filmi için köy dokusundan dolayı otantik bir mekân olduğunu söyleyip, bu yüzden bizim köyü tercih ettiğini söylemiş (K13)."

"Filmde (Güzel Köylü) biz de rol alıp oynadık, köyün her köşesi çok hareketliydi (K2)."

Tablo 4. Yerel Halkın Görüşlerine İlişkin Tematik Kodlama

Kategori	İfade (Açık Kodlama)	Aksiyel Kod	Seçici Kod
Kırsal Turizm Açısından Yerel Halkın Film ve Dizilere Yönelik Algısı	Köylerimizin potansiyeli filmler için çok uygun Keşke hep film çekilse Film çekimlerinin ardından yönetmeni, yönetmen yardımcısı ya da oyuncusu köye yerleşiyor Köy dokumuz otantik Film ve dizilerin bize çok faydası var Köylerimiz kalabalıklaştı Ev fiyatları arttı Filmler bizi bilinçlendiriyor	Köy dokusu Yönetmen Otantik Film Ev Kalabalık Dizi Yerli Turist	Dizi ve sinema çekimleri adı hiç bilinmeyen köylerimize çok şey kazandı. Haftanın yedi günü turist akınına uğramaktadır. Yerel halk ve esnafın para kazanması, ev ve arsa fiyatlarının değer kazanması ve köylere yapılan göçler memnuniyeti arttırmaktadır.

Kategori 2: Kırsal Kalkınma Açısından İşletmecilerin Film ve Dizilere İlişkin Algısı

Kırsal kalkınma; kırsal alan veya kırsal yerleşme olarak tanımlanan alanlardaki sosyal, kültürel ve ekonomik tüm şartların, çevre koruma ve sürdürülebilirlik ilkeleri çerçevesinde bu bölgelerde yaşayan insanların refah ve yaşam düzeylerinin yükseltilmesine yönelik plan, politika ve uygulamaların bütünüdür (Bakırcı, 2007).

"Filmlerin dizilerin bize çok faydası oldu. Şöyle ki 10 yıl öncesinin Bozüyük'ü ile günümüzün Bozüyük'ü arasında dağlar kadar fark var. Burada bu kadar çok iş yeri bu sayede açıldı. Zamanla Kalabalık bir mahalle olmaya başladık. Mahallemizin bu özelliğini koruyabilmesi için film ve dizi çekimlerinin devam etmesi en büyük isteğimiz (K22)."

"Mahallemizdeki esas gelişme "Güzel Köylü" dizisinden sonra yaşandı. Dizinin ardından akın akın turist gelmeye başladı. Biz mahalle esnafı turların düzenli olarak gelmesini istiyoruz. Mahallemize gelen ziyaretçileri elimizden geldiğince iyi ağırlamaya çalışıyoruz. Esnaf olarak önümüzdeki süreçte film ve dizi çekimleri için her türlü desteği sağlamaya hazırız (K25)."

"Güzel Köylü dizisi adeta Bozüyük ismiyle pekişti (K26)."

"Köyümüzde arsa ve ev fiyatları çok yükseldi, geçen hafta Ankara'dan karı-koca doktor bir çift geldi, köyden ev bakmaya geldik dediler, köy meydanının arka tarafında 2 göz bir kısmı yıkılmış bahçeli küçük bir taş ev vardı, orayı gösterdik doktor bayan tam istediğim gibi bir yer dedi. Evin sahibine ne kadara satarsınız bu evi dedi, ev sahibi 380 000 lira isterim dedi, doktor çift ne dedi biliyor musun Hocam. Haydi, tapuya gidelim öyleyse. Biz satış kaldık (K23)."

"Köyde (Bozüyük) ev kalmadı, burada çekilen dizilerden birinde yönetmen köyümüzü çok beğendi. O dizi filmin yönetmeni şu karşıda gördüğün yamaçta taş bir ev vardı orayı alıp yıktırıp yeniden yaptırdı, evin önüne havuz bile yaptırmış, çalışanları için bahçede küçük bir ev daha yaptırmış, İstanbul'a pek gitmiyor genelde işlerini buradan yürütüyor. (K27)."

"Dizi çekimleri sırasında mahalle olarak günlük ortalama 5 bin lira para alıyorduk. Esnafımızda bu süreçte iyi para kazanıyordu (K24)."

Film ve diziler sayesinde mahallemizi televizyonlarından gören özellikle yerli turistler buraya gelip, çekimlerin yapıldığı tarihi turistik mekânları, sokakları geziyorlar, fotoğraf çekiyorlar. Gelen bu kalabalıklar sayesinde de esnafımız ekonomik olarak ihya oluyor. Film ve dizi çekimlerinin köyümüzde çekilmeye devam etmesi en büyük arzumuz(K28)."

Tablo 5. İşletmecilerin Görüşlerine İlişkin Tematik Kodlama

Kategori	İfade (Açık Kodlama)	Aksiyel Kod	Seçici Kod
İşletmecilerin Kırsal Kalkınmaya İlişkin Algısı	Belediye eski tarihi evlerimizi restore etti Üzerlik otu tohumundan yaptığımız el işi ürünlerimizi satıyoruz Zeytinimizi, zeytinyağımızı satıyoruz Para kazanıyoruz	Hediyelik Eşya Zeytin Zeytin yağ Restore Para	Yöresel ürünlerin pazarlanması, yerel yönetimin restorasyon işlemleri

Kategori 3: Kamu Kurumu/Tur Acentesi Çalışanlarının Film ve Dizilere İlişkin Algısı

Turizm acenteleri ve tur operatörlerinin bölgenin tanıtımında izlediği yol ve yerel aktörlerle etkileşim düzeyinin belirlenmesi kırsal turizm açısından büyük önem taşımaktadır. Ayrıca her örneklem sahasında kamu ve sivil toplum kuruluşlarıyla görüşme yapılması diğer bir veri toplama işlemine işaret etmektedir. Burada temel amaç, kamu ve sivil toplum kuruluşlarının araştırma sahasındaki turizm faaliyetlerine etki ve katkısını belirlemektir (Bakırcı, 2019).

“Son yıllarda bu bölgede çok film çekilmeye başlandı, filmlerde buraları gören insanlar merak ediyor ve ziyaret ediyor. Biz kurum olarak (Muğla İl Kültür ve Turizm Müdürlüğü) yörede çekilen sinema filmi, dizi ve belgesel çekimlerine izin veren onay makamıyız. Mesela, Çökertme köyünün muhteşem doğasında Mandıra Filozofu, Kapıkırı ve Bafa’da Entel Köy Efe Köye Karşı filmi çekildi. Bu filmlerin gösterime girmesinin ardından ziyaretçi yoğunluğu yaşanmaya başladı. Bu yoğunluk kontrol altına alınıp bilinçli şekilde yönlendirme yapılırsa buralarda kırsal turizm faaliyetlerinin sürdürülebilirliğini koruyacağına inanıyorum (K19).”

“Muğla geneli filmler için gerçek anlamda doğal bir platodur. Ben Köyceğizliyim bizim oralarda çok güzel mekânlar var, Yılmaz Erdoğan bunun farkına varmış Köyceğiz de film platosu kuruyor, yoğun bir şekilde çalışıyorlar. Bu iş bitince ne olacak insanlar bu film platosunu görmek için Köyceğiz’e akın edecek, esnaf para kazanacak, köylüler zeytinini, zeytinyağını diğer köy ürünlerini pazarlama fırsatı bulacak (K17).”

“Bozüyük turlarımız çok yoğun oluyor, yaz sezonunda hafta içi hafta sonu fark etmiyor turlarımız sürekli dolu, tamamı yerli turistlerden oluşmaktadır. Gelen ziyaretçiler köy meydanını geziyor, esnaftan alış-veriş yapıyor, yemeklerini yiyor köy kahvesinde çayını, kahvesini içiyor, farklı tam bir Ege köyünde güzel zaman geçiriyorlar ve hepsi mutlu bir şekilde buradan ayrılıyor (K15).”

“Ben bir akademisyenim, alanım gereği yıllardır kırsal turizm üzerine çalışmalar yapıyorum. Kitaplar yazdık makaleler yayımladık. Sonuç itibarıyla şunları gördüm: kırsal turizmle ilgili konuşmaya gelince herkes konuşuyor ama turizm denilince burada hep kıyı turizmi ön plana çıkıyor. Filmler sayesinde yörenin tanıtılmasında buralarda deniz-kum-güneş dışında iç kesimlerde yer alan kırsal yerleşmelerin yerelliği görülüyor en azından, görülmeli de artık. Ben Bozüyük’te gördüğüm özgünlüğü kıyıda göremiyorum. Kıyıda bu yerellik bozuluyor, mesela iç kesimlerde gördüğüm bu yerelliği Bodrum için söyleyemiyorum (K21).”

Tablo 6. Kamu Kurumu/Tur Acentesi Çalışanlarının Görüşlerine İlişkin Tematik Kodlama

Kategori	İfade (Açık Kodlama)	Aksiyel Kod	Seçici Kod
Kamu Kurumu/Tur Acentesi Çalışanlarının Film ve Dizilere Yönelik Algısı	Film ve diziler yoğunluk yaşanmasına neden oluyor Ziyaretçiler doğru yönlendirilmeli Yerli turistler köy turlarından memnun ayrılıyor Muğla’nın iç kesimleri tamamen yerel ve özgün Kıyı da yerellik yok	Yerellik Köy Turları Ziyaretçi	Geleceğe yönelik yaşanacak kapasite aşımına bağlı özgün yapının bozulma endişesi yaşanmaktadır.

Kategori 4: Yörede gerçekleştirilen kırsal turizm faaliyetlerinde eksik veya yetersiz olarak görülen konular

Görüşmeye katılan tüm paydaşların hem fikir olduğu konuların başında, yerel yönetimlerin turistik potansiyele sahip kırsal yerleşim birimlerine gerekli alt yapı yatırımlarını götürmede yetersiz kalması gelmektedir. Yetersiz alt yapı gerek yerel halkı gerekse işletmecileri gelen ziyaretçilere karşı sıkıntıya sokmaktadır. Bir diğer konu ise, hükümet yetkililerinin kırsal yaşam alanlarında

planladıkları çalışmalarda yerel halkı karar alma sürecine dâhil etmemeleri ve yapılacak çalışmaların köylerinin sahip olduğu mevcut kırsal turizm potansiyelini sekteye uğratacağı endişesidir.

“Girişimcileri buraya kaydıramıyoruz. Parası olan iş adamı daha çok para kazanacağı kıyı turizmine yatırım yapıyor. Avrupa’da üçüncü yaş turizmi, doğaya dönüş turizmi teşvik kanunu var. Bu teşvik kanununda 3S (sea-sand-sun) yani deniz-kum-güneş için değil de kırsal turizm için teşvik var (K19).”

“Bozüyük köylüleri olarak bizim için her şey yolunda giderken bir kaç ay önce köy dışındaki tarlalarımız bir anda istismak edildi. Tarlalarımızın kenarında yer alan yüzlerce ağacımız kesildi. 20 metre arayla birbirine paralel yollar yapıldı. Buralara ne yapılacağını hiç bilmiyoruz. İstismak edilen tarlalarımızın parasının ödeneceği, yeni ağaçların dikileceği söylendi ama bir gelişme olmadı şu ana kadar. Bu çalışmaların köyümüzün yapısını bozmasından ve turistleri köyümüzden çekmesinden çok korkuyoruz (K2).”

“Kanuni Sultan Süleyman Rodos Seferi hazırlıkları yaparken yaptırmış olduğu Bozüyük Köprüsü yanlış restorasyon sonucu yarısı çöktü gitti. Yine tarihi cami ve han restorasyonunda yapılan yanlışlardan dolayı aslına uygun olmayan metal pencereler yapıldı. Bu eserler Rodos seferinin izlerini taşıyan önemli mimari eserlerdir. Bunların korunması ve restorasyonlarının büyük bir özenle yapılması gerekmektedir (K18).”

Tablo 7. Gerçekleştirilen Kırsal Turizm Faaliyetlerinde Görülen Eksiklikler ve Yetersizliklerle İlgili Paydaşların Görüşlerine İlişkin Tematik Kodlama

Kategori	İfade (Açık Kodlama)	Aksiyel Kod	Seçici Kod
Paydaşların Kırsal Turizmle ilgili Eksiklikler ve Yetersizliklere İlişkin Algısı	Girişimciler kırsala gelmiyor Büyükşehir Belediyesi hizmette yetersiz kalıyor Kanalizasyon yok Yollar bakımsız Yetkililer bize bir şey sormadan iş yapıyor	Girişimci Endişe Büyükşehir Yasası	Yatırımların sürekli kıyı turizmine yapılması kırsal mekânları olumsuz yönde etkilemekte ve alt yapı yetersizliği tepkilere neden olmaktadır.

4 Sonuç

Bu çalışma, kırsal alanda film ve dizilerin kırsal turizmin gelişimine etkisini ve yerel halkın, işletmecilerin, tur acentelerinin ve kamu kurumu çalışanlarının bu konudaki tutumlarını belirlemek amacıyla, kırsal turizmden ekonomik olarak nasıl yararlandıklarını ortaya koymak amacıyla yapılmıştır. Paydaşların kırsal turizmle ilgili tutumu, literatürde tartışılan *“film ve dizilerin çekildiği mekânlar turistik anlamda bir çekim merkezi haline gelmekte ve turizm hareketliliği yaşanmaktadır”* tezi ile ilişkilendirilmiştir. Araştırmada, paydaşların (yerel halk, işletmeciler ve tur acenteleri) alandaki film ve dizilere bağlı olarak gerçekleştirilen kırsal turizm faaliyetlerinden ekonomik olarak bir fayda sağladığı belirlenmiştir. Yöresel turistik ürünlerin alana gelen ziyaretçilere satılması, mahalleye kamu kurumları tarafından yapılan yatırımların artması, tur acentelerinin sağladığı gelir, kırsaldaki kadınların sezonluk da olsa istihdam edilme imkânı bulması, mahallede bulunan pansiyon ve apart otellerde konaklama hizmeti sunulması, paydaşların turizmden elde ettiği faydalar olarak sıralanabilir. Mahallede yaşayan yerel halkın, kırsal turizmden sağladığı ekonomik fayda sayesinde, kırsal turizmin gelişimine ve alana gelen ziyaretçilere karşı olumlu bir düşünceye sahip olduğu tespit edilmiştir.

Kırsal turizmin kırsal kalkınma üzerindeki en önemli etkisi yörede bulunan doğal, tarihi ve kültürel yapı gibi kırsal turistik arz değerlerinin verimli bir şekilde kullanılmasına bağlıdır. Burada temel amaç ekonomik bir değer yaratmak ve yerel halkın refah seviyesini yükseltmektir (Çeken ve Kalyoncu, 2021). Tarihi 16. yüzyıla kadar uzanan Bozüyük sınırları içerisinde, Kanuni Sultan Süleyman tarafından yaptırılan han, hamam ve camiler ile Bozüyük’e 15 km mesafede olan Çaybükü kırsal mahallesinde yer alan ve ormancı türküsi ile ünlenen Belen Kahvesi, çevresindeki Stratonikeia Antik Kenti, Pınarbaşı gibi birçok turizm destinasyonu yer almaktadır. Termal kaynağı, yerel kültürel değerleri ve doğal güzellikleriyle Bozüyük ve çevresi ekolojik turizm konseptine göre tasarlanmış turizm yatırımları için uygun bir nitelik taşımaktadır. Bozüyük, yakınında bulunan ve önceki yıllarda kaplıca ve mesire yeri olarak kullanılmış olan jeotermal saha, sonraki dönemlerde çekilecek film ve dizilerde özellikle kullanılmalıdır. Bu konuda İl Kültür ve Turizm Müdürlüğü çekim onaylarını verirken yapımcılarla işbirliği yapmalıdır.

Dizi ve filmlerin ortaya çıkardığı kırsal turizm faaliyetlerin bazı problemlere neden olduğu da görülmektedir. Özellikle hafta sonları yaşanan aşırı gürültü, çevre kirliliği, araç park yeri sorunu, yol ve kanalizasyon eksikliğinden kaynaklanan alt yapı sorunları bu problemlerden bazılarıdır.

Dizi ve filmler, kırsal turizmin dört mevsime yayılmasını sağlayan, zaman ayırımı olmaksızın çekicilik katan bir özellik sunduğu için destinasyonlar için önemlidir. Bu nedenle dizi-film endüstrisinin Muğla kırsal mekânlarını tercih etmesi önem arz etmektedir. Bu şekilde kırsal mekânların ekonomisine tek sezon değil, tüm yıl boyunca katkı sağlanmış olacaktır. Ayrıca bu sayede yörenin bütün doğal ve beşeri çekicilikleri de tanıtılmış olacaktır.

5 Kaynaklar

- Ahipařaođlu, S. & Çeltek, E. (2006). *Sürdürülebilir kırsal turizm*. Ankara: Gazi Kitabevi.
- Akdu, U. & Akın, M. H. (2016). Film ve dizilerin destinasyon tercihine etkileri. *Uluslararası Sosyal Arařtırmalar Dergisi*, 9(45), 1042- 1052.
- Aktař, A. (2002). *Turizm iřletmeciliđi ve yönetimi*. Antalya: Azim Matbaa.
- Arslan, E. & Kendir, H. (2020). COVID-19 salgını sonrası yükselen trend kırsal turizm: Zile örneđi. *Türk Turizm Arařtırmaları Dergisi*, 4(4), 3668-3683.
- Arslaner, E. & Erol, G. (2017). Alternatif turizmin bazı türleri üzerine bir deđerlendirme. *Journal Of Tourism And Gastronomy*, 5 (4), 422-438.
- Artuđer, S. & Kendir, H. (2013). Agritourist motivations: the case of Turkey. *International Journal of Business and Management*, 8(21), 63-70.
- Bakırcı, M. (2007). *Türkiye’de Kırsal Kalkınma: Kavramlar-Politikalar-Uygulamalar*. Ankara: Nobel Yayın Dađıtım.
- Bakırcı, M. (2019). Entegre Kırsal Turizm: Kavramsal Boyut ve Temel Prensipler (Ed. Süheyla Üçışık Erbilen, Güven Şahin), Beşeri ve İktisadi Cođrafya Arařtırmaları (Nuran Tařlıgil’e Armađan). İstanbul: Babil Yayınevi.
- Busby, G. & Klug, J. (2001). Movie-Inducedtourism: the challengeof measurement and other issues. *Journal of Vacation Marketing*, 7(4), 316-332.
- Ceylan S. & Bulut, İ. (2020). Kırsal yerel halkın turizmden ekonomik olarak yararlanma durumu: Salda Gölü Örneđi, *Mediterranean Journal of Humanities*, 61-78.
- Çakar Çelik, Ö. (2019). Film Turizmi ve Sıđacak’a (İzmir) Etkileri. *Adıyaman Üniversitesi Sosyal Bilimler Enstitüsü Dergisi*, 31, 432-460.
- Çanlı, M. (2007). İmparatorluktan cumhuriyete geçiř sürecinde Bozüyük (Yatađan-Muđla) nahiyesinin sosyo-ekonomik yapısı. *Muđla Üniversitesi Sosyal Bilimler Enstitüsü Dergisi*, 18, 22-38.
- Çeken, H. (2020). Kırsal Turizm Kavramı ve Analizi, *Kırsal Turizm ve Kalkınma* (Ed. Yüksek Gökçe ve Çakır Gül Pembe) içinde ss.29-49. Eskişehir: Anadolu Üniversitesi Yayınları.
- Çeken, H. & Kalyoncu, M. (2020). Kırsal Turizmin Etkileri, *Kırsal Turizm ve Kalkınma* (Ed. Yüksek Gökçe ve Çakır Gül Pembe) içinde ss.91-115. Eskişehir: Anadolu Üniversitesi Yayınları.
- Çeken, H., Karadađ, L. & Dalgın, T. (2007). Kırsal kalkınmada yeni bir yaklařım kırsal turizm, Türkiye’ye yönelik teorik bir çalıřma. *Artvin Çoruh Üniversitesi Orman Fakültesi Dergisi*, (8), 1-14.
- Çetin, T. (2010). Cumalıkızık köyünde kültürel miras ve turizm algısı. *Millî Folklor*, 22(87), 181-190.
- Emekli, G. (2002). Cođrafya, kültür ve turizm: kültürel turizm. *Ege Cođrafya Dergisi*, 15(1-2), 51-59
- Güngör, Ş. & Uysal, A. (2019). Film turizmi: Popüler kültür aracı olarak film ve dizilerin Nevşehir ili turizm faaliyetlerine etkisi. *International Journal of Geography and Geography Education*, 39, 189-202.
- Hudson, S. & Ritchie, J. R. B. (2006b). Promoting destinations via film tourism: An empirical identification of supporting marketing initiatives. *Journal of Travel Research*, 44(4), 387-396.
- Hudson, S. & Ritchie, J.R.B. (2006a). Film Tourism and Destination Marketing: The Case of Captain Corelli’s Mandolin. *Journal of Vocational Marketing*, 12(3), 256-268.
- Karabatı, S., Dođan, E., Pınar, M. & Çelik, L. M. (2009). Socio-economic effects of agri-tourism on local communities in Turkey: the case of Aglasun. *International Journal of Hospitality & Tourism Administration*, 10, 129-142.
- Kervankıran, İ. & Çuhadar, M. (2018). Mardin’de çekilen dizi ve filmlere dönük yerel halkın algısı. *Türk Turizm Arařtırmaları Dergisi*, 2(1), 44-59.
- Kozak, N., Kozak Akođlan, M. & Kozak, M. (2008). *Genel turizm ilkeler-kavramlar*. Ankara: Detay Yayıncılık.
- Kösebalan, N. (1996). Turizmde Çevresel Yönetim ve Planlama, *İ.Ü. İřletme Fakültesi Dergisi*, 25 (2), 153-169.
- Kuliyeva, V. (2012). Film turizmi: *Destinasyonların pazarlanmasında filmlerin rolü*. (Yayımlanmamıř Yüksek lisans tezi), Ege Üniversitesi, Sosyal Bilimler Enstitüsü, İzmir.
- Özdemir, T. (2010). Turizm Cođrafyası (Editör: Cemalettin Şahin, Genel Beşeri ve Ekonomik Cođrafya içinde), Ankara: Gazi Kitabevi.
- Özgüç, N. (2003). *Turizm cođrafyası*. İstanbul: Çantay Kitabevi.
- Kim, H. & Richardson, S. L. (2003). Motion picture impacts on destination images, *Annals of Tourism Research*, 30(1), 216-237.
- Sanayi ve Teknoloji Bakanlığı Kalkınma Ajansları Genel Müdürlüđü, İlçelerin Sosyo-Ekonomik Geliřmiřlik Sıralaması Arařtırması SEGE-2017 Raporu.
- Soykan, F. (1999). Dođal çevre ve kırsal kültürle bütünleřen bir turizm türü: Kırsal Turizm. *Anatolia Turizm Arařtırmaları Dergisi*, (10), 67-75.
- Şahbaz, R.P. & Kılıçlar, A. (2009). Filmlerin ve televizyon dizilerinin destinasyon imajına etkileri. *İřletme Arařtırmaları Dergisi*, 1(1), 31-52.

- Tooke, N. and Baker, M. (1996). Seeing is believing: The effect of film on visitor numbers to screened locations. *Tourism Management*, 17(2), 87-94.
- Tuna, M. (2020). Tarımsal üretimin krizine karşı kırsal turizmin bir alternatif olarak değerlendirilmesi: Muğla ili örneği. *Anatolia: Turizm Araştırmaları Dergisi*, 31(3), 239 – 249.
- Tuncer, B. & Bakırcı, M. (2021). Milas ilçesinin (Muğla) entegre kırsal turizm analizi. *International Journal of Geography and Geography Education*, (44), 253-271.
- Uçar, M., Çeken, H. & Ökten, Ş. (2010). *Kırsal turizm ve kırsal kalkınma (Fethiye Örneği)*. Ankara: Detay Yayıncılık.

Extended Abstract

Tourism is a field of economic activity whose importance is constantly increasing in the changing and developing world. Tourism activities are also changing and diversifying day by day. While coastal tourism, which continues with the understanding of sea-sand-sun, maintains its importance, new ones continue to be added to tourism attractions or touristic products every day. Alternative tourism is defined as all tourism activities that have been created and put into service to minimize the negative effects of mass tourism in the environment and to meet the demands and expectations of people rather than the conventional tourism. Countries with high tourism supply potential and unspoilt historical and socio-cultural attractions place more emphasis on utilizing their resources by adhering to the planned and conservation-utilization principles. Different new opportunities for rural areas have emerged in recent years. The preserved nature and landscape of the rural areas, historical buildings, cultural characteristics and traditional rural life styles bring with it the shooting of a large number of TV series and films in these areas. Thanks to the films and TV series shot, settlements located in rural geographical environments have started to be evaluated within the scope of tourism. Muğla province, one of Turkey's leading tourism centers; it is of great importance for the tourism of The country with its natural, cultural and historical values. Bozüyük, one of the largest rural neighborhoods in Yatağan district, located in the northern part of Muğla province, is a settlement that goes back a long history. Bozüyük Neighborhood has become an important tourism destination preferred for film and TV series shootings due to preserving its traditional house architecture and local culture in recent years. This neighborhood, which no one knew and visited until the last ten years, has become a center of attraction for local tourists thanks to the TV series and movies. This study was carried out in qualitative research method. The data obtained by using interview and observation techniques formed the data set of the study. The persons determined for the interview in the field were selected according to the purposive sampling method. Tourism agency officials organizing tours to the village, the neighborhood headman, neighborhood tradesmen, local people who took part in the movies, academicians who had information about the neighborhood, and the directors of the Provincial Directorate of Culture and Tourism, who approved the films shot in the neighborhood, were determined for the meeting. Interviews with 28 people lasted an average of 20-30 minutes. Questions asked in the interview; It has been prepared on the perception of the local people about movies and TV series, the perception of the operators about movies and TV series in terms of rural development, the films and serials in terms of rural tourism, the perception of the public institutions / tour agency employees about the movies and series, the issues that are seen as deficient or inadequate in the rural tourism activities in the region. In the interviews with the local people, it is seen that they care about the rural tourism promoted by movies for their villages, they are very eager to get involved in tourism originated from films and to benefit from rural tourism economically. Especially the villagers of Bozüyük stated that they were very pleased with the recognition and growth of their villages, which no one knew until 10 years ago, thanks to TV series and movies. In the interviews with the operators, it was understood that the serials and films provide an additional income to the businesses in the region and the local people who took part in the serials. The intense demand arising from migration from cities to village caused an increase in real estate prices. The increase in visitors provided an alternative opportunity to market the products obtained in the region. In the interviews with the Public Institution / Tour Agency Employees, it was learned that tours to the rural district of Bozüyük attract great attention and all tours are fully booked on weekdays and weekends during the summer season. It was stated that all the visitors consist of local tourists, if the visitor density is controlled and consciously guided, the rural tourism activities in the region can be given a sustainable quality. All stakeholders participating in the meeting agree that local governments are insufficient to bring the necessary infrastructure investments to rural settlements with touristic potential. Inadequate infrastructure puts both local people and operators in trouble for incoming visitors. Another problem area is that public administrators do not include local people in the decision-making process in their planned works. In the research, it was determined that local people benefit economically from rural tourism activities carried out depending on the movies and TV series in the area. Selling local touristic products to visitors, finding employment opportunities for women in rural areas, providing accommodation services in hostels and apart hotels in villages can be listed as the benefits of the local people from tourism. It has been determined that the local people living in the villages have a positive opinion towards the development of rural tourism and the visitors due to the economic benefit they provide from rural tourism. It is also seen that rural tourism activities created by TV series and movies cause some problems. Some of these problems are excessive noise, environmental pollution, parking lot problems, infrastructure problems caused by lack of road and sewage, especially on weekends. TV series and movies are important for destinations as they offer a feature that adds charm to rural tourism, which allows it to spread over all four seasons. For this reason, it is important that the serial-film industry prefers Muğla rural locations. In this way, it will contribute to the economy of rural areas throughout the year, not a single season. In addition, all natural and human attractions of the region will be introduced in this way.