



## BATI MARMARA BÖLGESİ (TR2)'DE NÜFUS VE İÇ GÖÇ HAREKETLERİ (2007-2023)

Population and Internal Migration Movements in The Western Marmara Region (TR2) (2007-2023)

İrem OLGAÇ<sup>1</sup>

### Öz

Nüfus, lokasyona ve mekânsal süreçlere ağırlık veren bir olgudur. Bir ülke için hem nicelik hem de nitelik bakımından önemli olan nüfus dinamik bir süreçtir. Doğum, ölüm ve göç hareketleri zaman ve mekân kapsamında nüfusu canlı tutan en temel unsurlardır. Günümüzde nüfus miktarı, nitelikleri ve göç hareketleri kalkınmanın en önemli koşullarındandır. Bölgelerin sahip olduğu coğrafi konum, sosyal yapı ve ekonomik koşullar o bölgenin göç merkezi olmasında etkilidir. Bir ülke sınırları içinde yapılan iç göç Cumhuriyetin ilanından günümüze kadar değişen ve gelişen koşullar çerçevesinde Türkiye'nin nüfus hareketlerinde dönemsel olarak etkin rol oynamıştır. Batı Marmara Bölgesi (TR2) olarak adlandırılan Balıkesir, Çanakkale, Tekirdağ, Edirne ve Kırklareli illerini kapsayan bu bölge, Türkiye'nin en önemli sanayi ve ticaret merkezi olan İstanbul megapolünün yakınında yer alması, konumu ve önemli yol güzergahları üzerinde bulunması açısından iç göç hareketlerinin yaşandığı dinamik bir bölgedir. Bu bölge her dönem göç alan aynı zamanda göç veren illeri kapsamaktadır. Bölge içerisinde iç göç eğilimlerinin sağlıklı bir şekilde yönetilebilmesi açısından çalışma alanının mevcut nüfus hareketliliğinin bilinmesi önem arz etmektedir. İç göç mevcut eğilimleri gözler önüne sererek ileriye yönelik analizlerin oluşturulmasında ve bölgenin sürdürülebilirliği açısından faydalı bilgiler sağlar. Bu çalışma ile ilk olarak, Batı Marmara Bölgesi (TR2) illerinin demografik yapısı ve nüfus projeksiyonu üzerinde durulmuştur. Ardından iç göç hareketleri sayısal büyüklük, nitelik ve dağılım açısından incelenerek göç yönetim politikalarına faydalı olması amaçlanmıştır.

**Anahtar Kelimeler:** Nüfus, Göç, İç Göç, Batı Marmara Bölgesi, Türkiye

### Abstract

Population is a phenomenon that focuses on location and spatial processes. Population, which is important for a country in terms of quantity and quality, is a dynamic process. Birth, death, and migration movements are the most fundamental elements that keep the population alive in time and space. Today, population quantity, characteristics, and migration movements are the most important conditions for development. The region's geographical location, social structure, and economic conditions effectively make that region a migration center. Internal migration within the borders of a country has periodically played an active role in Turkey's population movements within the framework of changing and developing conditions from the proclamation of the Republic to the present day. This region called the Western Marmara Region (TR2), encompassing the provinces of Balıkesir, Çanakkale, Tekirdağ, Edirne, and Kırklareli, is a dynamic region where internal migration movements occur due to its location near the Istanbul megapolis, which is Turkey's most important industrial and commercial center, and its location on important road routes. This region includes provinces that receive and emit migration in every period. It is important to know the current population mobility of the study area to manage internal migration trends within the region healthily. Internal migration reveals current trends and provides useful information for creating future analyses and sustainability of the region. This study first focused on the demographic structure and population projection of the provinces of the Western Marmara Region (TR2). Then, internal migration movements were examined in terms of numerical size, quality, and distribution, and it was aimed to be useful for migration management policies.

**Keywords:** Population, Migration, Internal Migration, West Marmara Region, Turkey

<sup>1</sup> Dr. ORCID ID. 0000-0002-7639-7011, iremolgac66@gmail.com

## GİRİŞ

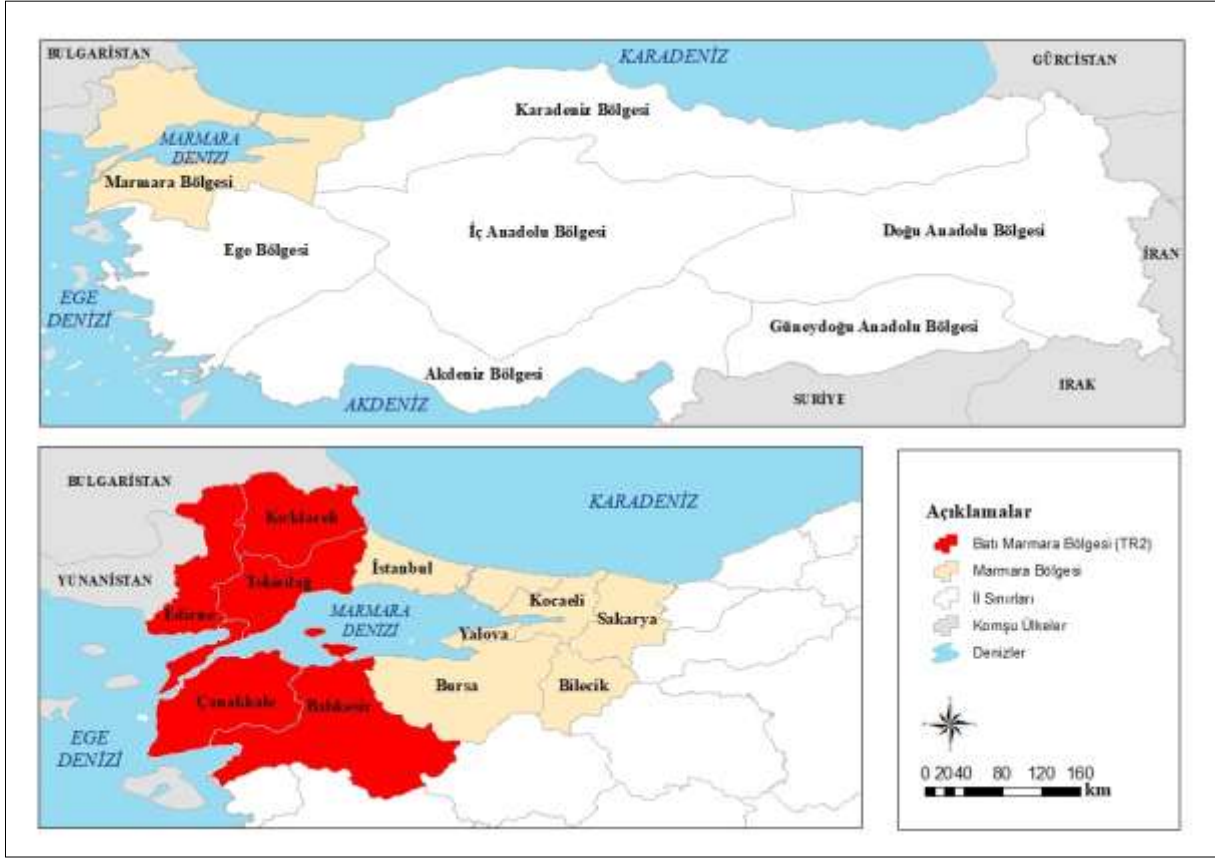
Bir bölgenin nüfusu içindeki doğal artışı kapsayan doğumlar ve ölümler nüfus değişimi hikayesinin yalnızca bir kısmını oluşturur. Göç, insanların bir yerleşim yerinden diğerine kısa ve uzun mesafeli hareketini kapsar. Bu yer değiştirme siyasi sınırlar boyunca gerçekleştiğinde, kaynak ve hedef bölgelerinin nüfus yapısını etkiler (Getis, Getis, Bjelland ve Fellmann, 2011: 180). Doğal nüfus artışı ve bu artışın bir bölgede yaşayan bir topluluk dahilinde oluşturduğu iç baskı veya aynı sebepten doğan ve çevre bölge ve topluluklardan gelen dış baskı önemli bir husustur. Demografik baskı her zaman tesirini göstermiş ve göç olaylarının temel sebebini oluşturmuştur (Tanoğlu, 1969: 86). Bunun en belirgin etkisi iç göçte görülmektedir. İç göçler, nüfusun aynı ülke içinde yeniden yerleşimini ifade eder. Tüm Dünya’da en yaygın göç olayını kırsal alanlardan şehirselleşen alanlara doğru olan iç göçler oluşturmuştur. Kırdan şehre doğru yapılan göç, kırsal alandaki nüfus baskıları ve sanayi devriminin getirdiği ekonomik değişimlerle daha belirgin hale gelmiştir. Bununla birlikte, iç göçler yalnızca kırlardan şehirlere doğru olan hareketi kapsamaz. Ülkelerin büyüklüğü, ekonomik düzeyi ve yerleşme tarihlerine bağlı olarak; kırlardan şehirlere, kırlardan kırlara, şehirlere kırlara ve şehirlere şehirlere olmak üzere dört grup iç göç olayından söz edilebilir (Tümertekin ve Özgüç, 2017: 316).

Türkiye’de nüfus, oldukça hızlı bir şekilde artmakta olup; kırsal yörelerin artan nüfus üzerindeki baskısının bir sonucu olarak fazla nüfus “iç göçler” şeklinde, kırlardan şehirlere veya şehirlere şehirlere doğru yer değiştirmektedir (Doğanay, 2024: 281). İç göçler, Türkiye’deki en önemli nüfus hareketidir. 1950’li yıllarda başlayan ve sonrasında artarak devam eden kırdan şehre şeklindeki iç göçler, Türkiye’de şehirleşme ve sanayileşme başta olmak üzere birçok sosyal, ekonomik ve kültürel olayla yakından ilişkilidir. İç göçler, Türkiye’de şehirleşmenin temel belirleyicilerinden olmuş, nüfusun ülke içindeki dağılımında büyük değişimlere sebebiyet vermiş, özellikle göç alan yerlerde demografik yapıyı kısa sürede ve önemli ölçüde değiştirmiş olan iç göçler, Türkiye’nin yaşadığı en önemli sosyokültürel hadiselerden biridir (Şahin, 2016: 238). Yaşanan iç göçlerle ülke toplam nüfusu değişmez. İç göçlerle birlikte bölgelerin veya illerin nüfus miktarı değişir. Türkiye’de iç göçlerin nedenleri olarak, 1950’lerden itibaren yaşanan sanayileşme ve tarımda makineleşme, kırsal alanda toprak ve nüfus dengesinin bozulması gibi nedenlerle, üretim dışı kalmış olan iş gücünün yeni geçim kaynakları elde etmek için büyük şehirlere göç etmeleri gösterilebilir. Ekonomik, sosyo-psikolojik, teknolojik ve siyasal nedenlerden kaynaklanan iç göç hareketlerinin istikameti tüm Dünya’da olduğu gibi ülkemizde de daha çok geri kalmış bölge ve şehirlere daha gelişmiş bölge ve şehirlere doğrudur (Sertkaya Doğan, 2019: 17).

Bu çalışmanın amacı, iç göç hareketlerinin yoğun olarak yaşandığı Batı Marmara Bölgesi (TR2) illerinin nüfus yapısını ve iç göç hareketlerini analiz etmek ve çevre illere olan etkisini ortaya koymaktır. İllerde var olan toplam nüfusun yanı sıra nüfus artış hızları, nüfus yoğunlukları, bağımlı nüfus oranları ve göç hızlarının bilinmesi illerin, sürdürülebilirlik derecelerini ortaya koymak için önem arz etmektedir (Olgaç ve Doğan, 2024: 369). Bu doğrultuda Batı Marmara Bölgesi illerinin 2007 yılından 2023 yılına kadar nüfus yapısı ve iç göç hareketleri üzerinde durulmuştur.

AB müktesebatı kapsamında EUROSTAT bölge sistematığı NUTS kriterleri esas alınarak; 2002 yılında Türkiye’de İBBS uygulaması oluşturulmuştur. Türkiye İstatistik Kurumu başta olmak üzere bütün kamu kuruluşları, teşkilat şemasını İBBS bölge sistematığına göre yapılandırmış olup buna göre veriler oluşturmaktadır (Gökburun, Sertkaya Doğan, 2019: 41). Türkiye, 06-21 Haziran 1941 tarihleri arasında toplanan Birinci Coğrafya Kongresi ’ne göre 7 büyük coğrafi bölgeye ve 21 bölüme ayrılmıştır. 22 Eylül 2002 tarihli ve 4720 sayılı Bakanlar Kurulu kararı ile Türkiye’de İstatistik Bölge Birimleri Sınıflandırması (İBBS) olarak ifade edilen “The Nomenclature of Territorial Units for Statistics (NUTS)” kullanılmaya başlanmıştır. Bu sınıflandırmaya göre Türkiye’de Düzey 1 olarak 12, Düzey 2 olarak 26 ve Düzey 3 olarak da 81 (il) İstatistik Bölge Birimi; İBBS (NUTS) olarak tanımlanmıştır. Bu doğrultuda Batı Marmara Bölgesi Düzey 2 sınıflandırması kapsamında bulunmaktadır. Batı Marmara Bölgesi (TR2), Tekirdağ, Edirne, Kırklareli illerinden oluşan TR21 Alt Bölgesi ile Çanakkale, Edirne illerinden oluşan TR22 Alt Bölgeleri’nden oluşmaktadır.

Batı Marmara Bölgesi (TR2), 39° 06’- 42° 05’ kuzey enlemleri ile 25° 35’- 28° 58’ doğu boylamları arasında bulunmaktadır. Bölge; Balıkesir, Çanakkale, Tekirdağ, Edirne ve Kırklareli illerinden oluşmaktadır (Şekil 1). Doğusunda Karadeniz, Bursa ve İstanbul, batısında Ege Denizi, kuzeyinde Bulgaristan, güneyinde ise Manisa ve Kütahya yer almaktadır. Bölge 43.409 km<sup>2</sup>’lik bir alana sahiptir. Bölgenin Türkiye İstatistik Kurumu (TÜİK) 2023 yılı verilerine göre nüfusu 3.808.146’dır. Balıkesir ve Tekirdağ bölgenin en yüksek nüfusuna sahip illeridir.



Şekil 1. Çalışma Alanının Yeri ve Sınırları

Türkiye’de büyük şehirler dışında, başka illerden göç alan şehirlerde göçle gelenlerin çoğunluğunu genellikle hemen yakınındaki, hatta bitişik illerin halkının teşkil ettiği bilinmektedir (Tümertekin, 1968, Tümertekin, 2014: 266). Bu durum çalışma alanını oluşturan Batı Marmara Bölgesi’nde de etkin bir şekilde görülmektedir. Özellikle İstanbul ilinden büyük oranda göç almaktadır. Aynı zamanda bu ile göç vermektedir. Bölgenin İstanbul ve diğer önemli illere olan bağlantısı, coğrafi konumu, sahip olduğu sosyo-ekonomik koşullar göç hareketliliğinin temel nedenleri arasındadır. Bölgenin sanayi, ticaret, ulaşım, eğitim, sağlık olanaklarının çeşitlilik göstermesi ve bu çeşitliliğin ülke geneline göre iyi düzeyde olması göç hareketliliğinin devam edeceğinin göstergesi olarak kabul edilebilir. Bölgedeki yatırımların gelişmesi ve çevre illerle olan ürün akışları göç hareketliliğinin bir diğer göstergesidir. Bölge; hammadde akışı, iş gücü sağlama, eğitim, ticaret, sağlık, turizm imkanlarının dağılımı açısından özellikle İstanbul ve Bursa gibi illerle sürekli etkileşim halindedir. Bütün bunlar bölgedeki nüfus yapısı ve hareketliliğini etkilemektedir.

## YÖNTEM

Çalışmada sırasıyla; Batı Marmara Bölgesi illerinin nüfus yapısı, iç göç hareketleri ve nüfus projeksiyonu incelenmiştir. Bu doğrultuda verilerin sağlanmasında Türkiye İstatistik Kurumu’ndan (TÜİK)’ten yararlanılmıştır. Elde edilen nüfus verileri 2007 yılından 2023 yılına kadar çeşitli tablo ve şekiller ile ortaya çıkarılmıştır. Nüfusun gelişimi, yapısı ve iç göç hareketliliği coğrafi bakış açısıyla değerlendirilmiştir.

## BULGULAR

### Batı Marmara Bölgesi Nüfus Yapısı

Nüfus, her ne kadar nicel özelliklere sahip olsa da bünyesinde nitel verileri de bulundurmaktadır. Nüfusun nicel özelliğinin yanında nitel özelliklerinin de bilinmesi o bölgenin sosyo-ekonomik koşulları hakkında bilgiler edinilmesinde önemlidir. Bir ülke için önem arz eden nüfusun sahip olduğu özelliklerin bilinmesi, o alan için yapılan demografik analizler ile mümkündür. Bu analizler, nüfusun sahip olduğu özellikleri yaş, cinsiyet, ekonomik ve sosyal açıdan inceleyerek detaylı bir şekilde ortaya çıkarmaktadır.

Bir bölgede bulunan nüfus miktarı ile nüfusun dağılışı ve yoğunluğu, cinsiyet ve yaş yapısı, bağımlılık oranı, göç hareketleri gibi pek çok özellik nüfus yapısı hakkında bilgiler vermektedir.

Batı Marmara Bölgesi, Türkiye'nin gelişmeye açık ve potansiyel bakımından önemli alanlarından. Yapılacak yeni yatırımlar açısından bölgenin nüfus yapısını ortaya koymak önemli bir husustur. 2023 yılı TÜİK verilerine göre Türkiye nüfusu 85.372.377, Batı Marmara Bölgesi'nin ise 3.808.146'dır. Bölge sahip olduğu nüfus miktarıyla ülke genelinde %4,46'lık bir paya sahiptir. Bölge sınırları içerisinde Balıkesir 1.273.519'la ilk sırada yer alırken, Kırklareli 377.156'yla son sırada yer almıştır (Tablo 1). Yıllar içerisinde hem Türkiye hem de Batı Marmara Bölgesi nüfusu düzenli bir şekilde artmıştır.

Tablo 1. Batı Marmara Bölgesi İlleri Nüfus Miktarı ve Yoğunluğu (2007-2023)

il	Balıkesir Nüfusu	Yoğunluk	Çanakkale Nüfusu	Yoğunluk	Edirne Nüfusu	Yoğunluk	Kırklareli Nüfusu	Yoğunluk	Tekirdağ Nüfusu	Yoğunluk	B. Marmara Bölgesi Toplam	Türkiye Toplam
2007	1.118.313	78	476.128	48	396.462	65	333.256	53	728.396	115	3.052.555	70.586.256
2008	1.130.276	79	474.791	48	394.644	65	336.942	54	770.772	122	3.107.425	71.517.100
2009	1.140.085	80	477.735	48	395.463	65	333.179	53	783.310	124	3.129.772	72.561.312
2010	1.152.323	81	490.397	49	390.428	64	332.791	53	798.109	126	3.164.048	73.722.988
2011	1.154.314	81	486.445	49	399.316	66	340.199	54	829.873	131	3.210.147	74.724.269
2012	1.160.731	81	493.691	50	399.708	66	341.218	54	852.321	135	3.247.669	75.627.384
2013	1.162.761	81	502.328	51	398.582	66	340.559	54	874.475	139	3.278.705	76.667.864
2014	1.189.057	83	511.790	52	400.280	66	343.723	55	906.732	144	3.351.582	77.695.904
2015	1.186.688	83	513.341	52	402.537	66	346.973	55	937.910	149	3.387.449	78.741.053
2016	1.196.176	84	519.793	52	401.701	66	351.684	56	972.875	154	3.442.229	79.814.871
2017	1.204.824	84	530.417	53	406.855	67	356.050	57	1 005.463	159	3.503.609	80.810.525
2018	1.226.575	86	540.662	54	411.528	68	360.860	57	1 029.927	163	3.569.552	82.003.882
2019	1.228.620	86	542.157	55	413.903	68	361.836	58	1 055.412	167	3.601.928	83.154.997
2020	1.240.285	87	541.548	55	407.763	67	361.737	58	1 081.065	171	3.632.398	83.614.362
2021	1.250.610	87	557.276	56	412.115	68	366.363	58	1.113.400	176	3.699.764	84.680.273
2022	1.257.590	88	559.383	56	414.714	68	369.347	59	1.142.451	181	3.743.485	85.279.553
2023	1.273.519	89	570.499	57	419.913	69	377.156	60	1.167.059	185	3.808.146	85.372.377
Alan km <sup>2</sup>	14.583		9.910		6.145		6.459		6.312		43.409	776.980

Kaynak: TÜİK verilerinden yararlanılarak hazırlanmıştır.

Batı Marmara Bölgesi'nde nüfus miktar ve yoğunluğunun en fazla olduğu il Balıkesir'dir. Bu durumun ortaya çıkmasında Balıkesir ilinin uygun iklim koşulları, verimli toprakları ve ekonomik koşullarının çok çeşitli sektörlerden meydana gelmesi etkili olmuştur. İstanbul, İzmir ve Bursa illerine yakın bir konumda olması, Doğu ve Güney Marmara Kalkınma Planı dahilinde başta sanayi olmak üzere birçok alanda gelişme göstermesine olanak sağlamıştır. Tarım, hayvancılık, sanayi, turizm, madencilik, enerji sektörü gibi birçok ekonomik faaliyetin aktif olduğu ilde bu alanların tek bir yerde toplanmaması ekonominin ve nüfusun alansal olarak dağılmasında etkili olmuştur. Batı Marmara Bölgesi'nin gelişmesinde önemli bir role sahip olan ilin güney yöresinde ağır sanayi, merkez ve çevresinde tarıma dayalı sanayi, körfez kesiminde ise turizm sektörü yoğunluk kazanmıştır. Tarım ve hayvancılığın yoğun olarak yapıldığı ilde tarıma dayalı sanayi de gelişme göstermiştir. Marmara hem de Ege Denizi'ne kıyısı olması ve sahip olduğu Bandırma Limanı'yla ülke içerisinde yer alan diğer limanlara ulaşım sağlayarak ticaretin kavşak noktalarından birini oluşturması ilin nüfus yapısında gelişmelerin yaşanmasına neden olmuştur. 6360 Sayılı Yasa ile 14 il belediyesinde yeni büyükşehir kurulması kapsamında 2012 yılında büyükşehir olan Balıkesir'in nüfusu 2007'de 1.118.313 iken 2023'te ise 1.273.519'a ulaşarak %12,18'lik bir artış göstermiştir.

Tekirdağ ili özellikle İstanbul'a yakın olmasıyla birlikte Avrupa'yı Anadolu'ya bağlayan kara ve demiryolunun işlek olduğu stratejik bir coğrafi konuma sahiptir. İl Türkiye'nin 30 büyükşehirinden biridir. 6360 sayılı yasa ile 14 il belediyesinde yeni büyükşehir kurulması kapsamında 2012 yılında Büyükşehir olan Tekirdağ, Batı Marmara Bölgesi'nin nüfus miktarı ve yoğunluk bakımından Balıkesir'den sonraki ikinci büyük ilidir. İlin nüfus miktarının yüksek olmasının en temel sebepleri arasında; verimli tarım alanlarına sahip olması, Çorlu, Çerkezköy ve Kapaklı başta olmak üzere bölgeye yapılan sanayi yatırımları, sahip olduğu doğal kaynaklar (kömür, gaz, yer altı su rezervi), sanayi bölgelerine ulaşımı sağlayan otoyol, demiryolu, havayolu ve deniz limanlarına sahip olması ve en önemlisi pazar ve finans merkezinin odak noktası olan İstanbul'a yakın olması sayılabilir. İl sahip olduğu hammadde, işgücü ve teknik altyapısıyla bir sanayi merkezidir. Türkiye'de sosyo-ekonomik gelişmişlik açısından önemli bir yere sahip olan Tekirdağ ilinde yatırımların artmasıyla birlikte nüfusun giderek arttığı tespit edilmiştir. Tekirdağ ilinin nüfusu 2007'de 728.396 iken 2023'te ise 1.167.059'a ulaşarak %37,58'lik bir artış göstermiştir.

Çanakkale ilinin sanayi merkezlerine yakın olması, ulaşım koşullarının çeşitlilik göstermesi ve doğal kaynaklara sahip olması gelişmesi açısından önemli olmuştur. Ancak bulunduğu konum itibarıyla dezavantaj da yaşamaktadır. Özellikle merkezi alanlara uzak olması konum itibarıyla tercih edilmemesine ve uzun bir süre diğer illere nazaran geri planda kalmasına neden olmuştur. Bu durum son yapılan köprü ile İstanbul, İzmir Otoyolu ile İzmir ile bağlantıları olumlu yönde bir seyir izlemeye başlamıştır. Ancak bu durum var olan tarım alanlarının da yok olmasına neden olacaktır. İl ekonomisi tarıma dayalı olmakla birlikte tarıma dayalı sanayi kolları da gelişme göstermeye devam etmektedir. Çanakkale ilinin nüfusu 2007'de 476.128 iken 2023'te ise 570.499'a ulaşarak %16,54'lük bir artış göstermiştir.

Edirne, Türkiye'de orta düzeyde gelişmiş ve gelişmeye devam eden illerindedir. Edirne ilinin Batı Marmara Bölgesi'nde önemli bir yere sahip olmasında; Avrupa ve Asya arasında bir köprü olması, Avrupa sınır bölgesine yakın olması (İpsala, Kapıkule, Pazarkule), üretim merkezleri ve pazar alanlarına yakın olması, karayolu bağlantılarıyla ulaşım açısından erişilebilir olması ve hammadde kaynakları sayılabilir. Edirne'nin sahip olduğu coğrafi konum İstanbul ve Avrupa'ya açılan yol güzergâhında bulunması tarım dışı etkinliklerin de ilde gelişmesine olanak sağlamıştır. Ancak bu artış ilin ekonomisinin tarıma yönelik oluşunu değiştirecek oranda olmamıştır (Olğaç, 2019: 102). Edirne ili, Cumhuriyetin ilanı ve sanayi kuruluşlarının varlığının artmasıyla yakın çevreden göç aldığı gibi uzak çevreden de göç alarak nüfus miktarını arttırmıştır. Sanayi tesislerinin kurulması ve bünyesinde Trakya Üniversitesi'ni barındırması şehirselleşme olarak gelişmesinde önemli faktörler olmuştur. İlin göç almasındaki diğer önemli faktör de bölgesel olarak en çok göç alan Marmara Bölgesi'nde yer almasıdır. Edirne göç almasının yanı sıra aynı zamanda göç veren bir il konumundadır. Edirne ilinin göç vermesinin sebepleri içerisinde başta İstanbul, Tekirdağ, Kocaeli ve Bursa olmak üzere çevre illerin sanayi yönünden daha ileri seviyede olmaları etkili olmuştur. Bir sınır ili olması ve ekonomisinin ağırlıklı olarak tarıma dayalı olması diğer önemli sebepler arasında gösterilebilir. Edirne ilinin nüfusu 2007'de 396.462 iken 2023'te ise 419.913'e ulaşarak %5,58'lik bir artış göstermiştir.

Kırklareli ilinin sahip olduğu stratejik coğrafi konum, ulaşım altyapısı, tarımsal ve hayvansal üretimde aktif olması, Organize Sanayi Bölgeleri'nin etkisiyle gelişme göstermesi ve nüfus dinamiğiyle işgücü potansiyelini yükseltmesi, enerji kaynaklarına sahip olması gibi birçok faktörün etkisiyle yatırımların odak noktasında yer almaktadır. Gelişmekte olan illerimiz arasında bulunan Kırklareli'nde sanayi Lüleburgaz ilçesinde D-100 karayolunun etkisiyle burada yoğunluk kazanmıştır. Kırklareli'nde sanayi D-100 karayolunun etkisiyle daha çok Lüleburgaz ilçesinde yoğunluk kazanmıştır. Yıllar içerisinde hızla büyüyen sanayi faaliyetleri ilin nüfus yapısını da etkilemiştir. İlin, İstanbul'a yakın olması bu gelişmenin temel sebebidir. Kırklareli ilinin nüfusu 2007'de 333.256.462 iken 2023'te ise 377.156'ya ulaşarak %11,58'lik bir artış göstermiştir.

Yaş ve cinsiyet yapısı nüfusun önemli nitelikleri arasında yer almaktadır. Yaş yapısı yapılacak istihdam, kalkınma planları ve yatırımlar açısından son derece önemlidir. Eğitim, sağlık ve bakım hizmetlerinin planlamasında da kritik bir öneme sahiptir. Nüfusun cinsiyet yapısı da toplum kalkınması ve istihdam planı yapılırken göz önünde bulundurulması gereken bir diğer önemli husustur. Kadınların yoğun olarak çalıştığı iş kolları için kadın iş gücü, nüfus artışı için doğurgan yaşta kadın sayısı kritik önem sahiptir. Genç nüfusun fazla olduğu yerlerde işgücü fazla olmakla birlikte yaşlı nüfusun fazla olduğu yerlerde ise işgücü oranı düşmektedir. İstihdamı sağladığı takdirde 15-64 yaş aralığındaki nüfusun fazla olması kalkınmayı olumlu etkilemektedir. 0-14 ve 65+ yaş gruplarının fazla olması ise kalkınmayı yavaşlatan bir etkidir (Yılmaz, 2021: 56). Nüfus ölçütleri doğrultusunda 0-14 yaş arası çocuk, 15-64 yaş arası orta/yetişkin, 65 yaş üstü ise yaşlı nüfus olarak sınıflandırılır. Bu doğrultuda 0-14 grubu çocuk bağımlı, 65 yaş üstü yaşlı bağımlı nüfusu oluştururken, 15-64 grubu ise aktif nüfusu kapsamaktadır. Nüfus içerisindeki çocuk, orta/yetişkin ve yaşlı nüfus gruplarının belirlenmesi bölgelerin ekonomik, eğitim, istihdam, sağlık ve bakım hizmetlerinin planlaması aşamasında önemlidir. Nüfusun yaş gruplarına bağlı olarak planlı hedefler sayesinde üretim ve tüketim arasında bir denge kurulmalıdır. Aksi halde tüketici durumda olan çocuk yaşta nüfusa bağlı olarak tüketim artmakla birlikte ekonomik bağımlılık oranı yükselmektedir. Kontrol altına alınmayan nüfus artışı kişi başına düşen ulusal geliri düşürmektedir. Artan nüfusla birlikte tüketim hız

kazanır, ekonomik kalkınma hızı düşer. Sektörel anlamda üretim yavaşlar, bunun yanı sıra toprağın aşırı kullanılmasıyla verim düşer, beslenme meselesi oluşur ve çevre sorunları büyük bir hal alır (Doğan, 2013: 286).

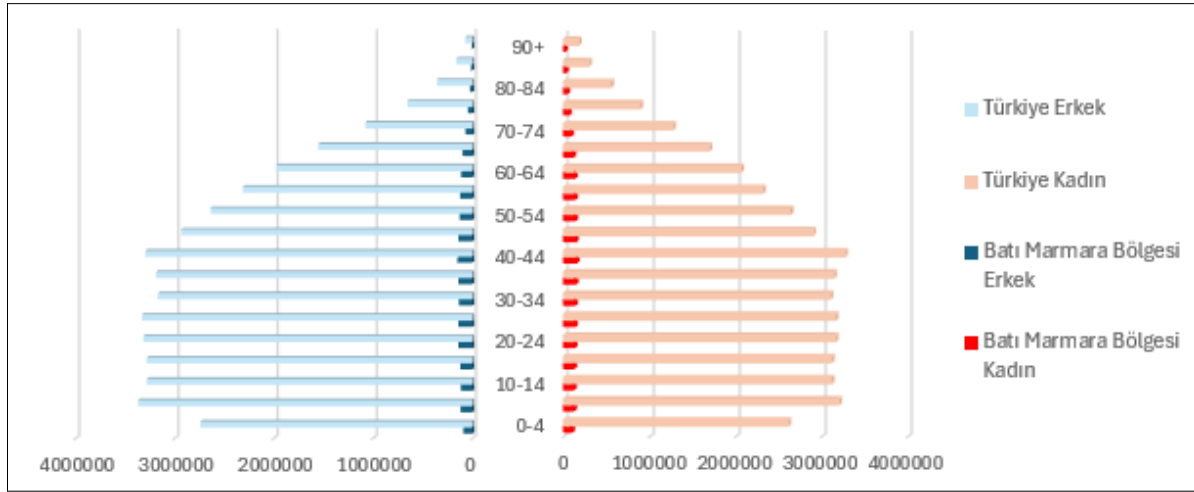
Tablo 2. Batı Marmara İlleri ve Türkiye'nin Yaş Grubu ve Cinsiyete Göre Nüfus Dağılımı (2023)

Cinsiyet	Yaş Grubu	Balıkesir	Çanakkale	Edirne	Kırklareli	Tekirdağ	Batı Marmara Bölgesi Toplam	Türkiye Toplam
Kadın	0-4	28.184	12.222	8.664	8.179	33.960	91.209	2.606.181
	5-9	34.902	14.917	10.388	9.957	42.118	112.282	3.197.661
	10-14	35.202	15.034	10.291	9.436	39.729	109.692	3.113.329
	15-19	36.009	17.311	13.396	10.640	36.544	113.900	3.113.008
	20-24	37.169	19.758	15.848	12.459	36.718	121.952	3.158.513
	25-29	38.137	17.473	13.158	12.281	44.201	125.250	3.212.210
	30-34	38.573	17.554	12.887	12.125	44.776	125.915	3.094.683
	35-39	42.239	18.893	13.384	12.647	46.218	133.381	3.138.484
	40-44	46.426	21.606	14.444	14.177	48.396	145.049	3.265.956
	45-49	46.053	19.963	14.340	13.366	40.396	134.118	2.894.024
	50-54	46.268	19.964	13.857	12.733	35.965	128.787	2.634.986
	55-59	46.591	19.566	15.087	12.988	31.549	125.781	2.311.209
	60-64	45.896	19.358	15.381	12.771	28.366	121.772	2.055.612
	65-69	39.743	17.170	13.510	11.748	23.730	105.901	1.686.354
	70-74	30.847	13.562	10.011	8.408	17.013	79.841	1.267.553
	75-79	21.994	9.663	6.728	5.734	10.842	54.961	886.599
	80-84	14.101	6.145	4.122	3.532	6.377	34.277	546.603
	85-89	7.344	3.311	2.594	2.187	3.340	18.776	288.413
90+	3.582	1.683	1.170	1.019	1.688	9.142	166.928	
Erkek	0-4	29.586	12.946	9.292	8.745	35.723	96.292	2.741.873
	5-9	36.882	15.867	10.878	10.676	44.232	118.535	3.368.825
	10-14	37.210	15.689	10.959	10.057	42.313	116.228	3.283.764
	15-19	39.314	16.942	12.675	10.824	41.012	120.767	3.283.511
	20-24	42.221	24.138	17.357	13.772	43.254	140.742	3.317.007
	25-29	43.333	19.788	15.151	14.006	47.526	139.804	3.330.851
	30-34	41.159	18.692	14.605	13.996	48.003	136.455	3.172.482
	35-39	43.082	19.538	14.535	14.002	48.471	139.628	3.190.762
	40-44	47.257	21.752	15.467	15.378	51.474	151.328	3.298.682
	45-49	45.680	20.454	15.057	14.133	43.936	139.260	2.932.767
	50-54	45.047	19.328	13.915	13.184	37.769	129.243	2.637.680
	55-59	44.075	19.229	14.624	12.732	32.374	123.034	2.315.313
	60-64	41.925	18.340	14.426	12.351	27.406	114.448	1.980.198
	65-69	36.466	15.960	12.695	10.975	21.490	97.586	1.554.059
70-74	26.751	12.126	9.104	7.434	14.705	70.120	1.077.788	
75-79	17.900	7.578	5.098	4.423	8.415	43.414	656.329	
80-84	10.190	4.140	2.719	2.384	4.233	23.666	357.820	

	85-89	4.473	2.054	1.544	1.193	2.011	11.275	163.397
	90+	1.708	785	552	504	786	4.335	70.963
<b>Toplam</b>		<b>1.273.519</b>	<b>570.499</b>	<b>419.913</b>	<b>377.156</b>	<b>1.167.059</b>	<b>3.808.146</b>	<b>85.372.377</b>

Kaynak: TÜİK verilerinden yararlanılarak hazırlanmıştır.

2023 yılı Batı Marmara Bölgesi illerinin yaş grupları ve cinsiyete göre nüfusu incelendiğinde; çocuk bağımlı nüfus olarak adlandırılan 0-14 yaş aralığındaki kişi sayısı 644.238'dir. Bu nüfusun 331.055'i erkek, 313.183'ü ise kadın nüfusunu oluşturmaktadır. Erkek ve kadın nüfus arasında dengeli bir dağılım bulunmaktadır. Toplam nüfusun yaklaşık olarak %16,92'si bu grup içerisinde yer almaktadır. Bölge içerisinde bu yaş grubunun en fazla olduğu iller; Tekirdağ ve Balıkesir'dir. Bu yaş grubunun nüfus içerisinde fazla olması nüfusun dinamik yapısının korunması açısından önemlidir. Batı Marmara Bölgesi'nde nüfusun yaklaşık olarak %68,55'i aktif nüfusu oluşturmaktadır. 2023 yılında 15-64 yaş aralığını temsil eden aktif nüfus 2.610.614'tür. Aktif nüfusun 1.334.709'u erkek, 1.275.905'i kadın nüfusu oluşturmaktadır. Bölgede aktif nüfusun fazla olması iş gücü potansiyelinin yüksek olduğunun bir göstergesidir. Yaşlı bağımlı nüfus olarak adlandırılan 65 yaş ve üstü yaş grubundaki kişi sayısı 553.294'tür. Bu nüfusun 250.396'sı erkek, 302.898'i ise kadın nüfusunu oluşturmaktadır. Yaşlı kadın bağımlı nüfusu, yaşlı erkek bağımlı nüfusa oranla daha yüksektir. Bu yaş grubu bölgenin genel nüfusun yaklaşık olarak %14,53'ünü kapsamaktadır. Bölge içerisinde bu yaş grubunun en fazla olduğu iller Tekirdağ ve Balıkesir en az olduğu ise Edirne ve Kırklareli'dir.



Şekil 2. Batı Marmara ve Türkiye'nin Yaş Grubu ve Cinsiyete Göre Nüfus Dağılımı (2023)

Batı Marmara Bölgesi'nin yaş ve cinsiyet oranları Türkiye ortalamaları ile paraleldir. Türkiye ve Batı Marmara Bölgesi toplamı karşılaştırıldığında; 0-14 yaş aralığı nüfus, Türkiye toplam nüfusunda %21,45'lik paya sahipken, Batı Marmara Bölgesi'nde toplam nüfusunun %16,92'sidir; 15-64 yaş aralığı nüfusu Batı Marmara Bölgesi'nde toplam nüfusunun %68,55'i, Türkiye toplam nüfusunun %68,33'üdür. Bu grupta hem Batı Marmara Bölgesi hem de Türkiye yakın yüzdellik içindedir. 65 ve üzeri nüfusta Batı Marmara Bölgesi %14,53, Türkiye ise %10,22 oranlarına sahiptir. Batı Marmara Bölgesi'nin Türkiye nüfusu içindeki oranlarına baktığımızda ise; 0-14 yaş grubu %0,75, 15-64 yaş %3,05, 65 yaş ve üzeri ise %0,64'ünü oluşturur.

Türkiye'de en önemli göç alan bölgelerden biri olması ve yatırımların odak noktasında ve çevresinde yer alması bakımından; Batı Marmara Bölgesi'nin nüfusu, Türkiye'nin en önemli dinamiklerindedir. Bölge nüfusunun %68'inin çalışma çağında olması Türkiye geneline benzer oran aralığında bulunması en önemli göstergelerdendir. Bölgenin yaşlı bağımlılık oranı Türkiye genelinden yaklaşık olarak %4 oranında fazla iken genç bağımlılık oranı %4,53'le Türkiye genelinin gerisinde yer almıştır. Batı Marmara Bölgesi'nde toplam yaş bağımlılığı %31,45 iken Türkiye'de bu değer %31,67'dir.

### Batı Marmara Bölgesi İç Göç Hareketleri

İnsanların yaşadıkları yerleri ekonomik, sosyal, siyasal ve doğal afet gibi birçok farklı nedenlerden kaynaklı terk edip başka bir yere kalıcı ya da geçici olarak gidip yerleşmesi göç olarak tanımlanmaktadır. Türkiye'de İç Anadolu, Doğu Anadolu ve Güneydoğu Anadolu Bölgeleri ile Batı ve Doğu Karadeniz Bölümleri genellikle göç verirken İstanbul, Doğu ve Batı Marmara, Batı Anadolu, Ege ve Akdeniz Bölgeleri ise genellikle göç alan yerler olmaktadır (Yılmaz, 2022a: 42). Batı

Marmara Bölgesi sahip olduğu coğrafi konumu, ekonomik yapısı, ulaşım koşulları gibi birçok faktörden dolayı yaşam için tercih edilen bölgelerin başında gelmektedir. 2007-2023 yılları arasında Türkiye, Batı Marmara Bölgesi ve Tekirdağ, Edirne, Kırklareli, Balıkesir ve Çanakkale illerinin toplam nüfus, alınan-verilen göç, net göç ve net göç hızı göstergeleri incelenmiştir.

Tablo 3. Batı Marmara Bölgesi ve İllerinin Aldığı-Verdiği Göç, Net Göç ve Net Göç Hızı (2007-2023)

Yıllar	Adı	Toplam Nüfus	Aldığı Göç	Verdiği Göç	Net Göç	Net Göç Hızı (Binde)
2007-2008	Tekirdağ	770.772	47.534	22.373	25.161	33,19
	Edirne	394.644	11.202	14.249	-3.047	-7,69
	Kırklareli	336.942	10.565	11.027	-462	-1,37
	Balıkesir	1.130.276	37.407	31.129	6.278	5,57
	Çanakkale	474.791	16.390	14.246	2.144	4,53
	<b>Batı Marmara Bölgesi</b>	<b>3.107.425</b>	<b>123.098</b>	<b>93.024</b>	<b>30.074</b>	<b>9,73</b>
2008-2009	Tekirdağ	783.310	37.655	29.066	8.589	11,03
	Edirne	395.463	15.183	12.910	2.273	5,76
	Kırklareli	333.179	10.359	11.242	-883	-2,65
	Balıkesir	1.140.085	33.275	31.291	1.984	1,74
	Çanakkale	477.735	15.412	14.802	610	1,28
	<b>Batı Marmara Bölgesi</b>	<b>3.129.772</b>	<b>111.884</b>	<b>99.311</b>	<b>12.573</b>	<b>4,03</b>
2009-2010	Tekirdağ	798.109	41.307	29.433	11.874	14,99
	Edirne	390.428	14.019	14.830	-811	-2,08
	Kırklareli	332.791	12.844	12.088	756	2,27
	Balıkesir	1.152.323	36.784	35.162	1.622	1,41
	Çanakkale	490.397	16.578	15.420	1.158	2,36
	<b>Batı Marmara Bölgesi</b>	<b>3.164.048</b>	<b>121.532</b>	<b>106.933</b>	<b>14.599</b>	<b>4,62</b>
2010-2011	Tekirdağ	829.873	42.265	28.620	13.645	16,58
	Edirne	399.316	14.494	14.588	-94	-0,24
	Kırklareli	340.199	11.979	11.829	150	0,44
	Balıkesir	1.154.314	37.143	36.638	505	0,44
	Çanakkale	486.445	17.278	15.623	1.655	3,41
	<b>Batı Marmara Bölgesi</b>	<b>3.210.147</b>	<b>123.159</b>	<b>107.298</b>	<b>15.861</b>	<b>4,95</b>
2011-2012	Tekirdağ	852.321	42.155	28.042	14.113	16,7
	Edirne	399.708	14.813	13.675	1.138	2,85
	Kırklareli	341.218	12.548	11.232	1.316	3,86
	Balıkesir	1.160.731	34.922	35.315	-393	-0,34
	Çanakkale	493.691	23.252	14.374	8.878	18,15
	<b>Batı Marmara Bölgesi</b>	<b>3.247.669</b>	<b>127.690</b>	<b>102.638</b>	<b>25.052</b>	<b>7,74</b>
2012-2013	Tekirdağ	874.475	45.313	31.681	13.632	15,71
	Edirne	398.582	16.255	17.000	-745	-1,87
	Kırklareli	340.559	14.120	13.297	823	2,42
	Balıkesir	1.162.761	38.710	39.688	-978	-0,84
	Çanakkale	502.328	24.766	18.238	6.528	13,08
	<b>Batı Marmara Bölgesi</b>	<b>3.278.705</b>	<b>139.164</b>	<b>119.904</b>	<b>19.260</b>	<b>5,89</b>



2013-2014	Tekirdağ	906.732	52.994	31.266	21.728	24,25
	Edirne	400.280	16.431	17.108	-.677	-1,69
	Kırklareli	343.723	14.553	13.678	875	2,55
	Balıkesir	1.189.057	57.551	39.918	17.633	14,94
	Çanakkale	511.790	27.429	20.540	6.889	13,55
	<b>Batı Marmara Bölgesi</b>	<b>3.351.582</b>	<b>168.958</b>	<b>122.510</b>	<b>46.448</b>	<b>13,96</b>
2014-2015	Tekirdağ	937.910	54.482	33.937	20.545	22,15
	Edirne	402.537	18.779	17.458	1.321	3,29
	Kırklareli	346.973	16.098	13.816	2.282	6,6
	Balıkesir	1.186.688	43.296	48.892	-5.596	-4,7
	Çanakkale	513.341	25.096	23.005	2.091	4,08
	<b>Batı Marmara Bölgesi</b>	<b>3.387.449</b>	<b>157.751</b>	<b>137.108</b>	<b>20.643</b>	<b>6,11</b>
2015-2016	Tekirdağ	972.875	56.536	32.290	24.246	25,24
	Edirne	401.701	16.623	17.190	-.567	-1,41
	Kırklareli	351.684	16.882	13.175	3.707	10,6
	Balıkesir	1.196.176	43.475	38.566	4.909	4,11
	Çanakkale	519.793	25.116	20.024	5.092	9,84
	<b>Batı Marmara Bölgesi</b>	<b>3.442.229</b>	<b>158.632</b>	<b>121.245</b>	<b>37.387</b>	<b>10,92</b>
2016-2017	Tekirdağ	1.005.463	55.391	34.658	20.733	20,84
	Edirne	406.855	19.125	15.999	3.126	7,71
	Kırklareli	356.050	16.074	14.023	2.051	5,78
	Balıkesir	1.204.824	43.998	40.371	3.627	3,01
	Çanakkale	530.417	26.088	20.540	5.548	10,51
	<b>Batı Marmara Bölgesi</b>	<b>3.503.609</b>	<b>160.676</b>	<b>125.591</b>	<b>35.085</b>	<b>10,06</b>
2017-2018	Tekirdağ	1.029.927	53.895	41.010	12.885	12,59
	Edirne	411.528	18.792	17.162	1.630	3,97
	Kırklareli	360.860	16.936	14.745	2.191	6,09
	Balıkesir	1.226.575	55.238	40.028	15.210	12,48
	Çanakkale	540.662	29.473	21.068	8.405	15,67
	<b>Batı Marmara Bölgesi</b>	<b>3.569.552</b>	<b>174.334</b>	<b>134.013</b>	<b>40.321</b>	<b>11,36</b>
2018-2019	Tekirdağ	1.055.412	48.911	38.109	10.802	10,29
	Edirne	413.903	16.864	16.761	.103	0,25
	Kırklareli	361.836	15.352	14.468	.884	2,45
	Balıkesir	1.228.620	41.467	42.931	-1.464	-1,19
	Çanakkale	542.157	25.198	22.293	2.905	5,37
	<b>Batı Marmara Bölgesi</b>	<b>3.601.928</b>	<b>147.792</b>	<b>134.562</b>	<b>13.230</b>	<b>3,68</b>
2019-2020	Tekirdağ	1.081.065	50.764	28.468	22.296	20,84
	Edirne	407.763	12.252	14.264	-2.012	-4,92
	Kırklareli	361.737	13.852	11.596	2.256	6,26
	Balıkesir	1.240.285	40.715	31.561	9.154	7,41
	Çanakkale	541.548	21.055	19.022	2.033	3,76
	<b>Batı Marmara Bölgesi</b>	<b>3.632.398</b>	<b>138.638</b>	<b>104.911</b>	<b>33.727</b>	<b>9,33</b>

<b>2020-2021</b>	Tekirdağ	1.113.400	60.190	37.516	22.674	20,57
	Edirne	412.115	19.443	15.822	3.621	8,83
	Kırklareli	366.363	17.846	13.855	3.991	10,95
	Balıkesir	1.250.610	50.218	40.287	9.931	7,97
	Çanakkale	557.276	31.210	19.429	11.781	21,37
	<b>Batı Marmara Bölgesi</b>	<b>3.699.764</b>	<b>178.907</b>	<b>126.909</b>	<b>51.998</b>	<b>14,15</b>
<b>2021-2022</b>	Tekirdağ	1.142.451	63.354	37.969	25.385	22,47
	Edirne	414.714	19.699	16.197	3.502	8,48
	Kırklareli	369.347	18.230	13.843	4.387	11,95
	Balıkesir	1.257.590	49.652	40.975	8.677	6,92
	Çanakkale	559.383	27.747	22.233	5.514	9,91
	<b>Batı Marmara Bölgesi</b>	<b>3.743.485</b>	<b>178.682</b>	<b>131.217</b>	<b>47.465</b>	<b>12,76</b>
<b>2022-2023</b>	Tekirdağ	1.167.059	63.230	45.182	18.048	15,59
	Edirne	419.913	22.281	17.181	5.100	12,22
	Kırklareli	377.156	22.171	14.336	7.835	20,99
	Balıkesir	1.273.519	60.574	43.098	17.476	13,82
	Çanakkale	570.499	32.719	22.615	10.104	17,87
	<b>Batı Marmara Bölgesi</b>	<b>3.808.146</b>	<b>200.975</b>	<b>142.412</b>	<b>58.563</b>	<b>15,5</b>

Kaynak: TÜİK verilerinden yararlanılarak hazırlanmıştır.

2007-2008 döneminde Türkiye'nin aldığı ve verdiği göç 1.903.234, Batı Marmara Bölgesi'nin aldığı göç 123.098, verdiği göç ise 93.024'tür. 2007-2008 dönemi Türkiye toplam alınan göçün %6,46, verilen göçün ise %4,88'i Batı Marmara Bölgesi'nde meydana gelmiştir. Bölgenin net göçü 30.074 iken net göç hızı ise %9,73'tür (Tablo 3).

2022-2023 döneminde Türkiye'nin aldığı ve verdiği göç 2.891.659, Batı Marmara Bölgesi'nin aldığı göç 200.975, verdiği göç ise 142.412'dir. 2022-2023 dönemi Türkiye toplam alınan göçün %6,95, verilen göçün ise %4,92'i Batı Marmara Bölgesi'nde meydana gelmiştir. Bölgenin net göçü 58.563 iken net göç hızı ise %15,50'dir (Tablo 3). Net göç hızları dikkate alındığında bölgenin genel olarak göç alan bir yapıya sahip olduğu görülmektedir. Aynı zamanda bölge göç veren bir yapıya da sahiptir.

Yaş yapısı ve cinsiyet dağılımı göçleri etkileyen unsurların başında gelmektedir. Göçler; genellikle göçe katılanların belli yaşlarda olmasından dolayı hem göç alan hem de göç veren yerlerde yaş yapısında farklılıkların meydana gelmesine neden olmaktadır. Özellikle yaşanan göçler sonucu nüfusu artan bölgelerde orta yaş grubu nüfusu, göçle nüfus kaybeden bölgelerde ise yaşlı nüfusun daha fazladır. Türkiye'de göç, katılanların özellikle 15-45 yaş arası nüfustan oluşması sebebiyle göç alan illerde bu yaş grubu nüfusun fazla olmasına neden olmaktadır. Göçlerin yaş yapısına etkisine ilişkin bu durumun örneklerini özellikle Türkiye'nin batı kesimindeki il ve ilçe merkezlerinin nüfus yapılarında görmek mümkündür (Şahin, Ertogral, Yarıcı, 2019: 294). Bu etki Batı Marmara Bölgesi'nde yer alan illerde de görülmektedir.

Cinsiyet dağılımını etkileyen en temel faktörlerin başında ise bölgelerin sahip oldukları sosyal, kültürel ve ekonomik fonksiyonlar gelmektedir. Ancak bazı durumlarda özellikle kırsal alanlarda erkek nüfusun iş imkânları için şehirlere doğru göç hareketinde bulunması şehirlerde erkek nüfus miktarını arttırırken, kırsal alanlarda ise kadın nüfusun artmasına neden olmaktadır. Ancak son yıllarda şehirlerin sahip oldukları iş imkânları, eğitim ve sağlık koşulları hem kadın hem de erkek nüfusunun şehirlere doğru göç hareketinde bulunmasına neden olmuştur (Olgaç ve Doğan, 2023: 781). Bu durum Marmara Bölgesi'nin aldığı göç oranlarında cinsiyet oranlarının farklılıklarında ortaya çıkmaktadır.

Batı Marmara Bölgesi illerinin cinsiyet ve yaş grupları ölçeğinde alınan ve verilen göç yapısı incelendiğinde; toplam alınan ve verilen göçte her iki cinsiyette de 15-29 yaş grubu en yüksek oranlara sahiptir. Bu yaş grubu bölgede alınan nüfusun %41,98'ini, verilen nüfusun ise %49,30'u kapsamaktadır. Bölgede her iki cinsiyette de çocuk ve yaşlı nüfusun göç etme eğiliminin düşük olduğunu görmekteyiz (Tablo 4).

Tablo 4. Batı Marmara Bölgesi İllerinin Yaş Grubu ve Cinsiyete Göre Aldığı ve Verdiği Göç (2022-2023)

Cinsiyet	Yaş Grubu	Balıkesir	Çanakkale	Edirne	Kırklareli	Tekirdağ	Toplam Aldığı Göç	Balıkesir	Çanakkale	Edirne	Kırklareli	Tekirdağ	Toplam Verdiği Göç
Kadın	0-4	1.320	617	421	524	1.596	<b>4.478</b>	768	421	389	302	1.142	<b>3.022</b>
	5-9	1.652	721	472	640	2.074	<b>5.559</b>	865	456	308	313	1.276	<b>3.218</b>
	10-14	1.332	609	428	463	1.787	<b>4.619</b>	804	329	252	244	1.005	<b>2.634</b>
	15-19	3.990	3.400	2.852	1.931	2.936	<b>15.109</b>	3.580	1.662	905	988	3.772	<b>10.907</b>
	20-24	5.271	3.070	2.201	2.014	5.582	<b>18.138</b>	5.332	3.889	3.179	2.181	3.882	<b>18.463</b>
	25-29	3.609	1.957	1.518	1.428	4.888	<b>13.400</b>	3.254	1.776	1.502	1.142	2.942	<b>10.616</b>
	30-34	2.709	1.375	944	947	3.092	<b>9.067</b>	1.595	853	777	618	1.838	<b>5.681</b>
	35-39	1.917	887	599	727	2.049	<b>6.179</b>	1.045	509	385	396	1.366	<b>3.701</b>
	40-44	1.739	953	493	637	1.892	<b>5.714</b>	995	425	301	325	1.241	<b>3.287</b>
	45-49	1.479	807	389	500	1.376	<b>4.551</b>	811	372	261	268	1.040	<b>2.752</b>
	50-54	1.456	751	351	422	1.149	<b>4.129</b>	711	347	225	221	943	<b>2.447</b>
	55-59	1.443	654	369	420	1.062	<b>3.948</b>	705	332	207	183	831	<b>2.258</b>
	60-64	1.315	628	317	372	955	<b>3.587</b>	775	254	177	151	653	<b>2.010</b>
65+	2.638	1.120	529	670	1.886	<b>6.843</b>	1.726	609	342	320	1.081	<b>4.078</b>	
Erkek	0-4	1.367	611	494	527	1.736	<b>4.735</b>	822	442	406	360	1.198	<b>3.228</b>
	5-9	1.660	749	528	696	2.185	<b>5.818</b>	880	482	365	327	1.365	<b>3.419</b>
	10-14	1.506	682	424	495	1.926	<b>5.033</b>	879	379	285	254	1.163	<b>2.960</b>
	15-19	3.014	2.208	1.843	1.239	2.970	<b>11.274</b>	2.556	1.185	672	693	2.639	<b>7.745</b>
	20-24	4.266	2.437	1.659	1.426	4.382	<b>14.170</b>	3.906	2.559	1.988	1.362	3.259	<b>13.074</b>
	25-29	3.367	1.796	1.413	1.220	4.491	<b>12.287</b>	3.156	1.458	1.353	908	2.544	<b>9.419</b>
	30-34	2.499	1.344	1.000	1.055	3.248	<b>9.146</b>	1.808	991	918	793	2.205	<b>6.715</b>
	35-39	1.709	897	602	713	2.007	<b>5.928</b>	1.054	544	437	435	1.476	<b>3.946</b>
	40-44	1.597	763	493	673	1.762	<b>5.288</b>	887	465	353	353	1.390	<b>3.448</b>
	45-49	1.463	766	463	553	1.487	<b>4.732</b>	851	442	287	324	1.225	<b>3.129</b>
	50-54	1.348	673	389	482	1.197	<b>4.089</b>	664	344	219	229	1.074	<b>2.530</b>
	55-59	1.170	602	337	392	1.001	<b>3.502</b>	580	287	196	201	883	<b>2.147</b>
	60-64	1.209	627	272	386	883	<b>3.377</b>	571	246	177	161	694	<b>1.849</b>
65+	2.529	1.015	481	619	1.631	<b>6.275</b>	1.527	557	315	284	1.055	<b>3.738</b>	

Kaynak: TÜİK verilerinden yararlanılarak hazırlanmıştır.

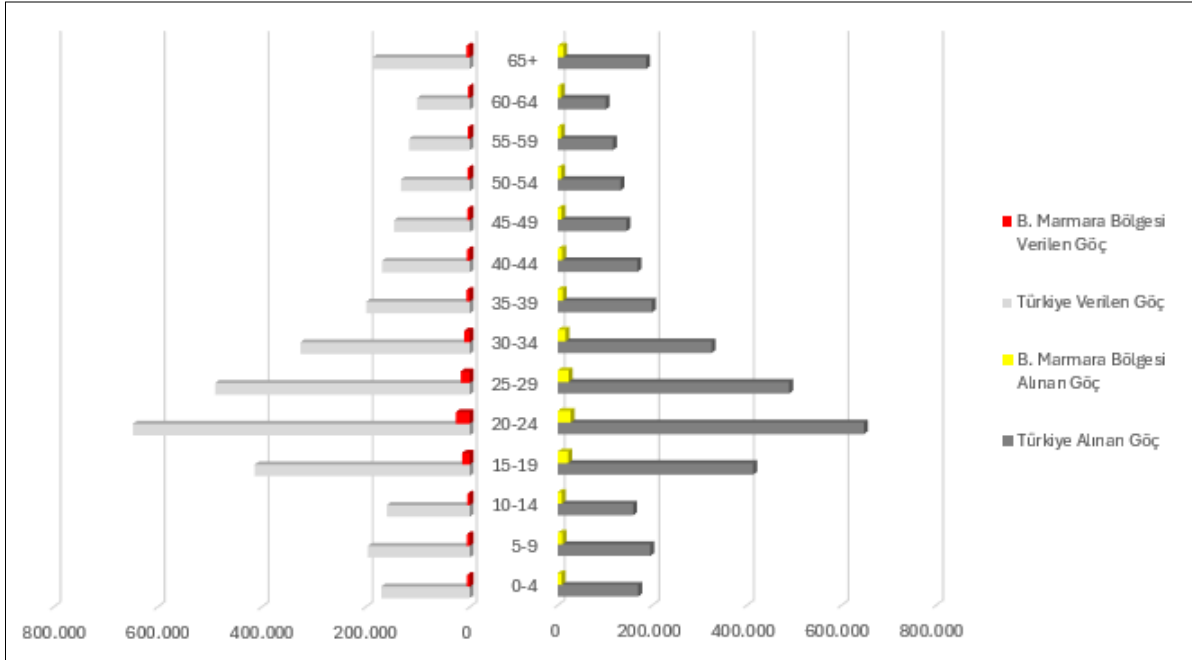
Balıkesir ilinin 60.574 kişi olarak aldığı göçün %11,56'sı 15-19 yaş grubu, %15,74'ü 20-24 ve %11,51'i 25-30 yaş grubu oluşturmuştur. İlin 43.107 kişi olarak verdiği göçün %14,23' ünü 15-19 yaş grubu, %21,43'ünü 20-25 ve %14,86'sını 25-29 yaş grubu oluşturmuştur.

Çanakkale ilinin 32.719 kişi olarak aldığı göçün %17,13'ünü 15-19 yaş grubu, %16,83'ünü 20-24 ve %11,47'sini 25-30 yaş grubu oluşturmuştur. İlin 22.615 kişi olarak verdiği göçün %12,59'unu 15-19 yaş grubu, %28,51'ini 20-25 ve %14,30'unu 25-29 yaş grubu oluşturmuştur.

Edirne ilinin 22.281 kişi olarak aldığı göçün %21,07'sini 15-19 yaş grubu, %17,32'sini 20-24 ve %13,15'ini 25-30 yaş grubu oluşturmuştur. İlin 17.181 kişi olarak verdiği göçün %9,17'sini 15-19 yaş grubu, %30,07'sini 20-25 ve %16,61'ini 25-29 yaş grubu oluşturmuştur.

Kırklareli ilinin 22.171 kişi olarak aldığı göçün %14,29'unu 15-19 yaş grubu, %15,51'ini 20-24 ve %11,94'ünü 25-30 yaş grubu oluşturmuştur. İlin 14.336 kişi olarak verdiği göçün %11,72'sini 15-19 yaş grubu, %24,71'ini 20-25 ve %14,29'unu 25-29 yaş grubu oluşturmuştur.

Tekirdağ ilinin 63.230 kişi olarak aldığı göçün %9,34'ünü 15-19 yaş grubu, %15,75'ini 20-24 ve %14,83'ünü 25-30 yaş grubu oluşturmuştur. İlin 45.182 kişi olarak verdiği göçün %14,18'ini 15-19 yaş grubu, %15,80'nini 20-25 ve %12,14'ünü 25-29 yaş grubu oluşturmuştur.



Şekil 3. Türkiye ve Batı Marmara Bölgesi Yaş Gruplarına Göre Aldığı ve Verdiği Göç Sayıları (2023)

2022-2023 dönemi alınan ve verilen göçlerin yaş gruplarına göre dağılımı hem Türkiye hem de Batı Marmara Bölgesi genelinde benzerlik göstermektedir (Şekil 3). En çok göç alınan ve verilen yaş aralığı 20-24'tür. Bu yaş grubu, Türkiye'de toplam alınan göçün %18,75'ini, Batı Marmara Bölgesi'nde %15,43'ü oluşturmaktadır. Bu yaş grubu aynı zamanda Türkiye'de toplam verilen göçün %18,75'ini, Batı Marmara Bölgesi'nde 23,05'ini kapsamaktadır.

Türkiye'de yaşanan toplumsal gelişim öncelikli olarak kadınların ve erkeklerin eğitim imkanlarının artmasıyla bağlantılıdır. Özellikle yükseköğretim olanaklarının artmış olması, dolayısıyla kadınların iş hayatına daha kolay katılmasına da imkân vermiştir. Evlilik yaşlarının ve çocuk sahibi olma yaşlarının daha ileriye ötelenmesi yaş gruplarına göre sahip olunan çocuk sayısının da değişmesine sebep olmuştur (Sertkaya Doğan, 2019: 2453). Toplumsal yapının farklı alanlarda gelişimi nüfusun eğitim durumuyla yakından ilişkilidir. Genç ve eğitilmiş nüfus eğitim, sağlık, bilişim, sanayi, turizm, bankacılık ve sigortacılık gibi alanların yanı sıra savunma, madencilik, tarım ve hayvancılıkta da önemlidir. Çünkü her alanda eğitilmiş işletmeci veya iş gücünün üretimi ve verimi, eğitim seviyesi düşük olanlara nazaran daha fazla olacaktır (Yılmaz, 2022b: 83).

Tablo 5. Batı Marmara Bölgesi İllerinin Eğitim Durumuna Göre Aldığı ve Verdiği Göç (2021-2022)

Göç Durumu	Eğitim Durumu	Balıkesir	Çanakkale	Edirne	Kırklareli	Tekirdağ
		Okuma Yazma Bilmeyen ve Bilinmeyen	1.277	466	380	405
Alınan Göç	Okuma Yazma Bilen Fakat Bir Okul Bitirmeyen	3.091	1.438	1.021	1.136	6.209
	İlköğretim-İlkokul Eğitim Gören	11.369	5.280	3.871	4.755	21.686
	Ortaokul ve Dengi Eğitim Gören	8.911	4.236	2.922	3.589	19.304

	Lise ve Dengi Eğitim Gören	34.110	22.648	17.460	13.484	32.212
	Yükseköğretim Gören	26.682	14.264	8.796	8.240	24.680
	Lisansüstü Eğitim Gören	3.458	2.072	1.338	1.030	2.810
<b>Verilen Göç</b>	Okuma Yazma Bilmeyen ve Bilinmeyen	904	350	241	209	982
	Okuma Yazma Bilen Fakat Bir Okul Bitirmeyen	2.192	938	834	721	2.862
	İlköğretim-İlkokul Eğitim Gören	7.365	3.069	2.669	2.483	10.585
	Ortaokul ve Dengi Eğitim Gören	6.124	2.727	2.291	2.023	8.764
	Lise ve Dengi Eğitim Gören	29.646	17.290	10.644	9.822	25.416
	Yükseköğretim Eğitim Gören	25.550	14.896	11.296	8.925	16.162
	Lisansüstü Eğitim Gören	2.706	1.570	1.318	886	2.096

Kaynak: TÜİK verilerinden yararlanılarak hazırlanmıştır.

2021-2022 döneminde Batı Marmara Bölgesi'nde alınan ve verilen göçün eğitim seviyesine bakıldığında, bölgenin aldığı ve verdiği göçte lise veya dengi okul mezunu miktarının yüksek olduğu görülmektedir. Ardından sırasıyla yükseköğretim mezunu, ilköğretim mezunu, ortaokul ve dengi okul mezunu, okuma yazma bilen fakat bir okul bitirmeyen ve son olarak lisansüstü okul bitiren nüfus gelmektedir. Bölgenin 2011-2012 döneminde aldığı göçün %67,11'ini, verdiği göçün %70,73'ünü lise ve dengi eğitim alan nüfus oluşturmaktadır. Özellikle yükseköğretim ve lisansüstü eğitim mezunu kişilerin bölgeye gelmesi göçün niteliği açısından önemlidir.

Tablo 6. Batı Marmara Bölgesi'nin En Fazla Göç Aldığı İBBS 2 Düzeyi İller (2022-2023)

Göç Alan	İbbs Düzey 2 Bölgeler Arası Göç Bilgileri	2022-2023
<b>Balikesir, Çanakkale-TR22</b>	İstanbul-TR10	22.881
	Bursa, Eskişehir, Bilecik-TR41	7.649
	İzmir-TR31	6.393
	Manisa, Afyonkarahisar, Kütahya, Uşak-TR33	5.421
	Ankara-TR51	4.676
	Hatay, Kahramanmaraş, Osmaniye-TR63	4.486
	Kocaeli, Sakarya, Düzce, Bolu, Yalova-TR42	4.300
	Aydın, Denizli, Muğla-TR32	3.194
	Malatya, Elazığ, Bingöl, Tunceli-TRB1	3.113
	Van, Muş, Bitlis, Hakkari-TRB2	2.354
	Şanlıurfa, Diyarbakır-TRC2	2.253
	Adana, Mersin-TR62	2.005
	Gaziantep, Adıyaman, Kilis-TRC1	1.959
	Antalya, Isparta, Burdur-TR61	1.913
	Mardin, Batman, Şırnak, Siirt-TRC3	1.846
	Trabzon, Ordu, Giresun, Rize, Artvin, Gümüşhane-TR90	1.696
	Samsun, Tokat, Çorum, Amasya-TR83	1.667
	Ağrı, Kars, Iğdır, Ardahan-TRA2	1.584
	Kayseri, Sivas, Yozgat-TR72	1.472
	Erzurum, Erzincan, Bayburt-TRA1	1.179
Konya, Karaman-TR52	1.040	
Zonguldak, Karabük, Bartın-TR81	929	

	Kırıkkale, Aksaray, Niğde, Nevşehir, Kırşehir-TR71	822
	Kastamonu, Çankırı, Sinop-TR82	594
<b>Tekirdağ, Edirne, Kırklareli-TR21</b>	İstanbul-TR10	38.707
	Van, Muş, Bitlis, Hakkari-TRB2	5.648
	Hatay, Kahramanmaraş, Osmaniye-TR63	4.566
	Bursa, Eskişehir, Bilecik-TR41	3.393
	Kocaeli, Sakarya, Düzce, Bolu, Yalova-TR42	3.274
	Samsun, Tokat, Çorum, Amasya-TR83	3.214
	Ağrı, Kars, Iğdır, Ardahan-TRA2	3.144
	Ankara-TR51	2.684
	İzmir-TR31	2.568
	Malatya, Elazığ, Bingöl, Tunceli-TRB1	2.534
	Erzurum, Erzincan, Bayburt-TRA1	2.354
	Trabzon, Ordu, Giresun, Rize, Artvin, Gümüşhane-TR90	2.096
	Gaziantep, Adıyaman, Kilis-TRC1	1.904
	Mardin, Batman, Şırnak, Siirt-TRC3	1.890
	Aydın, Denizli, Muğla-TR32	1.855
	Adana, Mersin-TR62	1.808
	Manisa, Afyonkarahisar, Kütahya, Uşak-TR33	1.788
	Şanlıurfa, Diyarbakır-TRC2	1.772
	Antalya, Isparta, Burdur-TR61	1.424
	Kayseri, Sivas, Yozgat-TR72	1.259
Zonguldak, Karabük, Bartın-TR81	1.232	
Konya, Karaman-TR52	928	
Kastamonu, Çankırı, Sinop-TR82	922	
Kırıkkale, Aksaray, Niğde, Nevşehir, Kırşehir-TR71	881	

Kaynak: TÜİK verilerinden yararlanılarak hazırlanmıştır.

2022-2023 yılları arasında Tekirdağ, Edirne ve Kırklareli'ni kapsayan TR21 Bölgesi'nin en çok göç aldığı Düzey 2 bölge birimi İstanbul'dur. Ardından sırasıyla; Van-Muş-Bitlis-Hakkâri (TRB1), Hatay, Kahramanmaraş-Osmaniye (TR63) ve Bursa-Eskişehir-Bilecik (TR41) gelmektedir (Tablo 7). Balıkesir ve Çanakkale illerini kapsayan TR22 Bölgesi'nin ise en çok göç aldığı Düzey 2 bölge birimi İstanbul'dur. Ardından sırasıyla; Bursa-Eskişehir-Bilecik (TR41), İzmir (TR31) ve Manisa-Afyonkarahisar-Kütahya-Uşak (TR33) gelmektedir (Tablo 6).

Tablo 7. Batı Marmara Bölgesi'nin En Fazla Göç Verdiği İBBS 2 Düzeyi İller (2022-2023)

Göç Veren	İbbs Düzey 2 Bölgeler Arası Göç Bilgileri	2022-2023
<b>Balıkesir, Çanakkale-TR22</b>	İstanbul-TR10	13.410
	Bursa, Eskişehir, Bilecik-TR41	6.512
	İzmir-TR31	5.529
	Manisa, Afyonkarahisar, Kütahya, Uşak-TR33	4.157
	Ankara-TR51	3.879
	Kocaeli, Sakarya, Düzce, Bolu, Yalova-TR42	3.616
	Aydın, Denizli, Muğla-TR32	2.577

	Antalya, Isparta, Burdur-TR61	1.709
	Trabzon, Ordu, Giresun, Rize, Artvin, Gümüşhane-TR90	1.479
	Van, Muş, Bitlis, Hakkari-TRB2	1.456
	Samsun, Tokat, Çorum, Amasya-TR83	1.374
	Şanlıurfa, Diyarbakır-TRC2	1.260
	Adana, Mersin-TR62	1.189
	Mardin, Batman, Şırnak, Siirt-TRC3	1.152
	Kayseri, Sivas, Yozgat-TR72	1.105
	Hatay, Kahramanmaraş, Osmaniye-TR63	1.023
	Malatya, Elazığ, Bingöl, Tunceli-TRB1	935
	Zonguldak, Karabük, Bartın-TR81	927
	Ağrı, Kars, Iğdır, Ardahan-TRA2	916
	Konya, Karaman-TR52	914
	Gaziantep, Adıyaman, Kilis-TRC1	803
	Erzurum, Erzincan, Bayburt-TRA1	789
	Kırıkkale, Aksaray, Niğde, Nevşehir, Kırşehir-TR71	661
	Kastamonu, Çankırı, Sinop-TR82	483
<b>Tekirdağ, Edirne, Kırklareli-TR21</b>	İstanbul-TR10	20.368
	Samsun, Tokat, Çorum, Amasya-TR83	3.802
	Kocaeli, Sakarya, Düzce, Bolu, Yalova-TR42	3.240
	Trabzon, Ordu, Giresun, Rize, Artvin, Gümüşhane-TR90	3.008
	İzmir-TR31	2.750
	Bursa, Eskişehir, Bilecik-TR41	2.704
	Ankara-TR51	2.627
	Van, Muş, Bitlis, Hakkari-TRB2	2.264
	Aydın, Denizli, Muğla-TR32	1.822
	Kastamonu, Çankırı, Sinop-TR82	1.518
	Ağrı, Kars, Iğdır, Ardahan-TRA2	1.506
	Zonguldak, Karabük, Bartın-TR81	1.484
	Manisa, Afyonkarahisar, Kütahya, Uşak-TR33	1.474
	Antalya, Isparta, Burdur-TR61	1.399
	Mardin, Batman, Şırnak, Siirt-TRC3	1.331
	Şanlıurfa, Diyarbakır-TRC2	1.225
	Kayseri, Sivas, Yozgat-TR72	1.200
	Hatay, Kahramanmaraş, Osmaniye-TR63	1.205
	Adana, Mersin-TR62	1.184
	Erzurum, Erzincan, Bayburt-TRA1	1.030
	Kırıkkale, Aksaray, Niğde, Nevşehir, Kırşehir-TR71	1.022
	Malatya, Elazığ, Bingöl, Tunceli-TRB1	985
Gaziantep, Adıyaman, Kilis-TRC1	900	
Konya, Karaman-TR52	805	

Kaynak: TÜİK verilerinden yararlanılarak hazırlanmıştır.

2022-2023 yılları arasında Tekirdağ, Edirne ve Kırklareli'nin kapsayan TR21 Bölgesi'nin en çok göç verdiği Düzey 2 bölge birimi İstanbul'dur. Ardından sırasıyla; Samsun-Tokat-Çorum-Amasya (TR83), Kocaeli-Sakarya-Düzce-Bolu-Yalova (TR42) ve Trabzon-Ordu-Giresun-Rize-Artvin-Gümüşhane (TR90) gelmektedir (Tablo 8). Balıkesir ve Çanakkale illerini kapsayan TR22 Bölgesi'nin ise en çok göç verdiği Düzey 2 bölge birimi İstanbul'dur. Ardından sırasıyla; Bursa-Eskişehir-Bilecik (TR41), İzmir (TR31) ve Manisa-Afyonkarahisar-Kütahya-Uşak (TR33) gelmektedir (Tablo 7).

### Batı Marmara Bölgesi Nüfus Projeksiyonu

Nüfus projeksiyonları, geleceğe yönelik ekonomik ve sosyal politikaların oluşturulmasına yardımcı olan demografik yöntemlerdir. Bu yöntemler, mevcut nüfus yapısının ortaya çıkarılması, eğilimlerin tespit edilmesi ve bu eğilimlerin devamı halinde gelecekteki nüfus miktarı, nüfus yoğunluğu, göçler, nüfusun yaş grupları ve cinsine göre dağılımı ile sosyo-kültürel değişimler hakkında öngörülerde bulunulmasına yardımcı olmaktadır (Sertkaya Doğan, 2019: 49). Türkiye sınırları içerisinde nüfus projeksiyonları 1963-1967 yıllarını içeren 1. Kalkınma planı dönemiyle birlikte başlamıştır. Nüfus projeksiyonları nüfus artış hızları ve uluslararası göçlerin gelecekteki seyri dikkate alınarak çeşitli senaryolara göre oluşturulan göstergelerdir (Sertkaya Doğan ve Bostan, 2019: 63). TÜİK 2023-2100 nüfus projeksiyonu hem Türkiye genelinde hem de Marmara Bölgesi'nde yer alan illerin nüfus miktarları ve artış oranları hakkında bilgiler vermektedir.

Tablo 8. Batı Marmara Bölgesi ve İlleri Nüfus Projeksiyonları (2023-2030)

il	2023	2024	2025	2026	2027	2028	2029	2030	2023-2030 Yıllık Nüfus Artış Hızı (%)
Balıkesir	1.273.519	1.278.743	1.283.557	1.288.032	1.292.228	1.296.195	1.299.909	1.303.343	3,3
Çanakkale	570.499	574.586	580.301	585.939	591.520	597.023	602.527	608.109	9,1
Edirne	419.913	421.681	423.304	424.775	426.111	427.369	428.621	429.942	3,4
Kırklareli	377.156	379.681	381.993	384.205	386.335	388.404	390.419	392.365	5,6
Tekirdağ	1.167.059	1.192.308	1.217.009	1.241.779	1.266.641	1.291.643	1.316.753	1.341.928	19,9
<b>B. Marmara</b>	<b>3.808.146</b>	<b>3.846.999</b>	<b>3.886.164</b>	<b>3.924.730</b>	<b>3.962.835</b>	<b>4.000.634</b>	<b>4.038.229</b>	<b>4.075.687</b>	<b>6,5</b>
<b>Türkiye</b>	<b>85.372.377</b>	<b>85.811.876</b>	<b>86.239.200</b>	<b>86.654.276</b>	<b>87.057.013</b>	<b>87.447.192</b>	<b>87.824.415</b>	<b>88.188.221</b>	<b>4,6</b>

Kaynak: TÜİK, Nüfus Projeksiyonları 2023-2100 verilerinden alınmıştır.

2023 yılında 85.372.377 milyon olan Türkiye nüfusunun 2030 yılında %4,6'lık artış oranıyla 88.188.221 milyon olması öngörülmektedir. 2023 yılında 3.808.146 milyon olan Batı Marmara Bölgesi nüfusunun 2030 yılında %6,5'lik artış oranıyla 4.075.687 milyon olması tahmin edilmektedir (Tablo 8).

2023 yılında 1.273.519 ile bölgede en yüksek nüfus miktarına sahip olan Balıkesir'in %3,3'lik artış oranıyla 2030 yılı itibarıyla toplam nüfusunun 1.303.343 ile Tekirdağ ilinin gerisinde kalacağı ön görülmektedir. 2023 yılında 1.167.059 olan Tekirdağ'ın nüfusu %19,9'luk artış oranıyla 2030 yılı itibarıyla nüfusunun 1.341.928 olacağı beklenmektedir. Bu durumun ortaya çıkmasında Tekirdağ ilinin İstanbul'a sınır olması ve il sınırları içerisinde yapılacak yatırımların sonucu olarak tahminde bulunulmuştur. İstanbul'un sanayi alanları, yeni yatırımlar Tekirdağ ilçelerine doğru kaymaktadır. Bu durumun ortaya çıkmasında ev fiyatlarında özellikle kira ve satışların İstanbul'a göre daha ucuz olması etkili olmuştur. Genel olarak Batı Marmara Bölgesi, Türkiye nüfus artış hızının üzerinde bir seyir izlemektedir. Özellikle aktif nüfus miktarının artış oranları göz önüne alınarak yapılacak olan yatırımların sonucunda böyle bir sonucun ortaya çıkacağı tahmin edilmektedir.

### SONUÇ

Batı Marmara Bölgesi'nde illerin bağlantısı genelde kara yolu ile olurken bazı iller arasında deniz yolu ile ve demir yolları ile de sağlanabilmektedir. Aynı zamanda deniz yolu ile kıtalar arası kısmen de Türkiye'nin bazı illeri ile ulaşım bağlantıları bulunmaktadır. Tekirdağ, Edirne ve Kırklareli illerinin İstanbul'un Avrupa bağlantılarını sağlayan D-100 ve D-110 Karayolu ile TEM, D-100 İpsala Sınır Kapısı ile Yunanistan'a, D-110 ve TEM ise Kapıkule Sınır Kapısı ile Bulgaristan'a ulaşan yolları bulunmaktadır. Balıkesir ve Çanakkale illerinin Ankara, İzmir, İstanbul ve Bursa karayolu bağlantısı bulunmaktadır.



Batı Marmara Bölgesi'nde Türkiye'de olduğu gibi veraset yoluyla araziler parçalanmakta ve bundan dolayı işletmelerin maliyetlerinin artmasına aynı zamanda verimin düşmesine neden olmaktadır. Gelişen sanayi ve turizm faaliyetleri beraberinde tarım arazilerinin de giderek azalmasına neden olmaktadır. Bunun sonucunda nüfusun büyük bir kısmı özellikle ekonomik koşullarının yetersizliğinden dolayı göç etmektedir. Edirne ve Kırklareli illerinde tarımla uğraşan kesim genellikle gelir düşüklüğünden dolayı daha iyi iş koşulları için kırsal alanlardan sanayi şehirlerine doğru göç etme eğilimi içindedir. Çanakkale ilin de göç daha çok mevsimlik ve kırsaldan şehirlere doğru bir seyir izlemiştir.

Türkiye genelinde olduğu gibi Batı Marmara Bölgesi'nde de hayvansal ürünlerde verim ve karlılığının düşük olması en önemli sorunlardan birisidir. İşletmelerin küçük olması, yetersiz sermaye, otlama alanı yetersizliği, nakliye ve pazarlama sorunu, bilgi eksikliği gibi birçok faktör etkili olmaktadır.

Batı Marmara Bölgesi; yaşadığı hızlı sanayileşme ve şehirleşme sonucunda bilinçsiz arazi kullanımına yol açmış, tarım topraklarının kirlenmesine ve çevre sorunlarının ortaya çıkmasına neden olmuştur. Bölge orman kaynakları bakımından zengin olsa da diğer taraftan orman köylerinde tarımsal üretimin verimliliği ve karlılığı düşüktür. Bölge sahip olduğu jeotermal enerji, rüzgâr ve güneş enerjisini etkin bir şekilde kullanmamakla birlikte var olan potansiyelinden faydalanmamaktadır.

Tekirdağ, Edirne, Kırklareli, Balıkesir ve Çanakkale illerini kapsayan Batı Marmara Bölgesi konumu itibarıyla İstanbul, Ankara, Bursa gibi büyükşehirlerle komşu olması bakımından özellikle sanayi, ticaret, pazar alanı, iş ve istihdam olanakları açısından bu illere alternatif olması bakımından tercih edilen bölgelerden biridir. Uygun topografik koşulları, iklim ve bitki örtüsü çeşitliliği, su ve doğal kaynakları yanı sıra köklü geçmişi, ulaşım imkanları, verimli tarım arazileri, turizm olanakları bölgenin nüfus yapısını ve dinamiklerini etkilemeye devam etmektedir. Özellikle Batı Marmara Bölgesi iç göç hareketlerinin tercih edildiği bölgelerden biri olmasıyla net göç hızı pozitif yönde ilerlemeye devam edecektir. Bu durumun ortaya çıkmasında bölgenin sahip olduğu komşu illerin başta İstanbul olmak üzere çekim merkezinde yer alması etkili olmuştur.

İç göç, bölgeler arasında bulunan doğal ve beşerî faktörler, sosyo-ekonomik imkanlar, istihdam ve gelir düzeyi farklılıkları var olduğu sürece devam edecek bir olgudur. Bölgeler arasındaki farklılıkların tespiti ve bu farklılıkların ortadan kaldırılması için politikaların bu doğrultuda ilerletilmesi refah düzeyinin iller arasında yayılması bakımından önemlidir.

İç göçten kaynaklanan temel ihtiyaçlara yönelik alt yapı eksiklerinin tespit edilmesi, nüfusun sosyo-ekonomik durum ve nüfusun istihdam beklentileri dikkate alınarak yapılacak olan çalışmalar açısından bölgenin nitel araştırma kapsamında incelenmesi önemlidir. Batı Marmara Bölgesi'nin kendi iç dinamiğini oluşturması ve iç göç yönetiminin politikalar doğrultusunda doğru bir şekilde yönlendirilmesi bölgenin kendi potansiyelinin değerlendirilmesi açısından önem arz etmektedir.

## KATKI BELİRTME

Yazar çalışmanın tümünü tek başına oluşturmuştur. *"The author declare that there is no conflict of interest."*

## ÇIKAR ÇATIŞMASI BEYANI

Yazar herhangi bir çıkar çatışması olmadığını beyan eder. *"The authors declare that they have no conflict of interest"*

## EXTENDED SUMMARY

### INTRODUCTION

The purpose of this study is to analyze the population structure and internal migration movements of the provinces of the Western Marmara Region (TR2), where internal migration movements are intense, and to reveal their impact on the surrounding provinces. In this direction, the population structure and internal migration movements of the provinces of the Western Marmara Region from 2007 to 2023 were emphasized. Research Questions: What is the population structure of the provinces of the Western Marmara Region? In what direction have internal migration movements in the region developed? What are the effects and results of internal migration movements in the region?

### METHOD

According to the First Geography Congress held between 06-21 June 1941, Turkey was divided into 7 major geographical regions and 21 sections. With the decision of the Council of Ministers dated 22 September 2002 and numbered 4720, "The Nomenclature of Territorial Units for Statistics (NUTS)", which is referred to as the Nomenclature of Statistics Territorial Units (NUTS), began to be used in Turkey. According to this classification, 12 Level 1, 26 Level 2, and 81 Level 3 Statistical Regional Units in Turkey were defined as NUTS. Accordingly, the Western Marmara Region is within the scope of the Level 2 classification. In addition, the Western Marmara Region (TR2) consists of the TR21 Sub-Region consisting of the provinces of Tekirdağ, Edirne, Kırklareli and the TR22 Sub-Regions consisting of the provinces of Çanakkale and Edirne. In this study, the population structure of the Western Marmara Region was examined using TÜİK 2007-2023 period data and analyzes were made accordingly.

In the study, the population structure, population projection, and internal migration movements of the provinces of the Western Marmara Region were examined, respectively. In this direction, the Turkish Statistical Institute (TÜİK) was used to provide data. The obtained population data were presented with various tables and figures from 2007 to 2023. The development, structure and internal migration movements of the population were evaluated from a geographical perspective.

## FINDINGS

According to 2023 TÜİK data, the population of Turkey is 85,372,377, while the population of the Western Marmara Region is 3,808,146. The region has a 4.46% share of the country with its population. Balıkesir ranks first with 1,273,519 within the region's borders, while Kırklareli ranks last with 377,156. Over the years, the population of both Turkey and the Western Marmara Region has increased steadily.

When the population of the provinces of the Western Marmara Region in 2023 is examined by age groups and gender; the number of people between the ages of 0-14, called the child dependent population, is 644,238.

331,055 of this population are male and 313,183 are female. There is a balanced distribution between the male and female population. Approximately 16.92% of the total population is in this group. The provinces with the highest number of this age group in the region are Tekirdağ and Balıkesir. The fact that this age group is high in the population is important in terms of preserving the dynamic structure of the population. Approximately 68.55% of the population in the Western Marmara Region constitutes the active population. In 2023, the active population representing the 15-64 age range was 2,610,614. 1,334,709 of the active population are male and 1,275,905 are female. The high active population in the region is an indication that the labor force potential is high. The number of people aged 65 and over, referred to as the elderly dependent population, is 553,294. 250,396 of this population are male and 302,898 are female. The elderly female dependent population is higher than the elderly male dependent population. This age group covers approximately 14.53% of the region's total population. The provinces with the highest number of this age group in the region are Tekirdağ and Balıkesir, while the provinces with the lowest number are Edirne and Kırklareli.

In the 2007-2008 period, Turkey received and exported 1,903,234 people, while the Western Marmara Region received 123,098 people and exported 93,024 people. In the 2007-2008 period, 6.46% of Turkey's total incoming migration and 4.88% of outgoing migration occurred in the Western Marmara Region. While the region's net migration was 30,074, the net migration rate was 9.73%.

In the 2022-2023 period, Turkey received and gave 2,891,659 people, the Western Marmara Region received 200,975 people and gave 142,412 people. In the 2022-2023 period, 6.95% of Turkey's total in-migration and 4.92% of out-migration occurred in the Western Marmara Region. The region's net migration was 58,563, while the net migration rate was 15.50%. When net migration rates are taken into account, it is seen that the region generally has a structure that receives migration. At the same time, the region has a structure that gives migration.

When the migration structure of the provinces of the Western Marmara Region is examined in terms of gender and age groups, the 15-29 age group has the highest rates of total migration in and out for both genders. This age group covers 41.98% of the population taken in and 49.30% of the population given out in the region. We see that the migration tendency of children and the elderly population is low for both genders in the region.

When the level of education of the migration received and given in the Western Marmara Region in the 2021-2022 period is examined, it is seen that the number of high school or equivalent school graduates is high in the migration received and given by the region. Then come the higher education graduates, primary school graduates, secondary school and equivalent school graduates, literate but not school graduates, and finally the postgraduate school graduates. 67.11% of the migration received and 70.73% of the migration given by the region in the 2011-2012 period constitute the population with high school or equivalent education. Especially the arrival of higher education and postgraduate graduates to the region is important in terms of the quality of migration.

The Level 2 regional unit that the TR21 Region, which includes Tekirdağ, Edirne, and Kırklareli, received the most migration between 2022-2023 is Istanbul. Then comes Van-Muş-Bitlis-Hakkari (TRB1), Hatay, Kahramanmaraş-Osmaniye (TR63) and Bursa-Eskişehir-Bilecik (TR41). The Level 2 regional unit that the TR22 Region, which includes Balıkesir and Çanakkale provinces, received the most migration is Istanbul. Then comes Bursa-Eskişehir-Bilecik (TR41), İzmir (TR31) and Manisa-Afyonkarahisar-Kütahya-Uşak (TR33).

Between 2022-2023, the Level 2 regional unit that the TR21 Region, which covers Tekirdağ, Edirne, and Kırklareli, has the highest migration is Istanbul. Then, Samsun-Tokat-Çorum-Amasya (TR83), Kocaeli Sakarya-Düzce-Bolu-Yalova (TR42) and Trabzon-Ordu-Giresun-Rize Artvin-Gümüşhane (TR90) come next. The Level 2 regional unit that the TR22 Region, which covers Balıkesir and Çanakkale provinces, has the highest migration is Istanbul. Then, Bursa-Eskişehir-Bilecik (TR41), İzmir (TR31) and Manisa-Afyonkarahisar-Kütahya-Uşak (TR33) come next.

The population of Turkey, which was 85,372,377 million in 2023, is expected to increase by 4.6% and reach 88,188,221 million in 2030. The population of the Western Marmara Region, which was 3,808,146 million in 2023, is expected to increase by 6.5% and reach 4,075,687 million in 2030.

## CONCLUSION

In the Western Marmara Region, the connection between the provinces is generally by land, while some provinces can also be provided by sea and railways. At the same time, there are intercontinental transportation connections by sea and partly with some provinces of Turkey. Tekirdağ, Edirne and Kırklareli provinces have D-100 and D-110 Highways that provide Istanbul's European connections and TEM, D-100 İpsala Border Gate to Greece, and D-110 and TEM to Bulgaria via Kapıkule Border Gate. Balıkesir and Çanakkale provinces have Ankara, İzmir, İstanbul and Bursa highway connections.

In the Western Marmara Region, as in Turkey, lands are fragmented through inheritance, and this causes the costs of enterprises to increase and the efficiency to decrease. In addition, developing industrial and tourism activities cause agricultural lands to gradually decrease. As a result, a large part of the population is migrating, especially due to inadequate economic conditions. In Edirne and Kırklareli provinces, the agricultural sector generally tends to migrate from rural areas to industrial cities for better working conditions due to low income. In Çanakkale province, migration has been more seasonal and has followed a course from rural to urban areas.

As is the case throughout Turkey, the low yield and profitability of animal products in the Western Marmara Region is one of the most important problems. Many factors such as the small size of enterprises, insufficient capital, insufficient grazing land, transportation and marketing problems, and lack of information are effective.

As a result of the rapid industrialization and urbanization experienced by the Western Marmara Region, unconscious land use has led to the pollution of agricultural lands and the emergence of environmental problems. Although the region is rich in forest resources, on the other hand, the yield and profitability of agricultural production in forest villages are low. The region does not use its geothermal energy, wind and solar energy effectively and does not benefit from its existing potential.

The Western Marmara Region, which includes the provinces of Tekirdağ, Edirne, Kırklareli, Balıkesir, and Çanakkale, is one of the preferred regions in terms of being an alternative to metropolitan cities such as Istanbul, Ankara, and Bursa, especially in terms of industry, trade, market area, business and employment opportunities. In addition, its suitable topographic conditions, climate and vegetation diversity, water and natural resources, as well as its deep-rooted history, transportation facilities, fertile agricultural lands, and tourism opportunities continue to affect the population structure and dynamics of the region. Especially since the Western Marmara Region is one of the regions where internal migration movements are preferred, the net migration rate will continue to progress positively. The fact that the neighboring provinces of the region, especially Istanbul, are located in the center of attraction has been effective in the emergence of this situation.

Internal migration is a phenomenon that will continue as long as there are differences in natural and human factors, socio-economic opportunities, employment, and income levels between regions. Identifying the differences between regions and advancing policies in this direction to eliminate these differences is important in terms of spreading the level of welfare among the provinces.

It is important to examine the region within the scope of qualitative research in terms of determining the infrastructural deficiencies for basic needs arising from internal migration and to conduct studies that will take into account the socio-economic status of the population and the employment expectations of the population. It is important for the Western Marmara Region to create its internal dynamics and to correctly direct the internal migration management in line with the policies in order to evaluate the region's own potential.

## KAYNAKÇA

- Doğan, M. (2013). Türkiye’de Uygulanan Nüfus Politikalarına Genel Bir Bakış. *Marmara Coğrafya Dergisi*, 23, 293-307.
- Doğanay, H. (2024). Trabzon’da Nüfus Hareketleri ve Göçler. *Edebiyat ve Beşerî Bilimler Dergisi*, 15, 281-303.
- Getis, A., Getis, J., Bjelland, M. D. & Fellmann, J. D. (2011). *Introduction To Geography*. McGraw-Hill International Edition. Thirteenth Edition. London.
- Gökburun, İ., Sertkaya Doğan, Ö. (2019). İBBS Uygulamasında Nüfus Verilerinin Coğrafi Açıdan Yorumlanmasını Kolaylaştıracak Bir Yol Haritası. *Doğu Coğrafya Dergisi*, 24(41), 39-60.
- Olgaç, İ. (2019). Edirne’nin Şehirselleşme Süreci: Mekânsal Analiz. İstanbul Üniversitesi Sosyal Bilimler Enstitüsü Basılmamış Yüksek Lisans Tezi.
- Olgaç, İ., Doğan, M. (2023). Düzce İl’inin Kırsal ve Şehir Nüfusunun Tespiti (1935-2022). *Uluslararası Yönetim Akademisi Dergisi*, 6(3), 769-783.
- Olgaç, İ., Doğan, M. (2024). Marmara Bölgesi’ndeki İllerin Sürdürülebilirlik Düzeylerinin Coğrafi Göstergelerle Belirlenmesi. *Uluslararası Anadolu Sosyal Bilimler Dergisi*, 8(2), 365-380.
- Serkaya Doğan, Ö. (2019). Socio- Cultural Causes and Consequences of Total Fertility Rate Changes in Turkey From 2000 to Present. *Turkish Studies Social Sciences*, 14(5), 2449-2462.
- Serkaya Doğan, Ö. (2019). *Nüfus Coğrafyası*. İçinde Doğan, M. & Sertkaya Doğan, Ö. (Edit.), Beşerî ve Ekonomik Coğrafya (s.27-54). Pegem Akademi
- Serkaya Doğan, Ö. (2019). *Türkiye’nin Nüfus Coğrafyası*. İçinde Taşlıgil, N. & Şahin, G. (Edit.), Türkiye Beşerî ve İktisadi Coğrafyası (s.1-51). Nobel Akademik Yayıncılık.
- Serkaya Doğan, Ö., Bostan, H. (2019). Türkiye’nin Demografik Dönüşümü ve Nüfus Projeksiyonlarına Göre Fırsatlar. *Doğu Coğrafya Dergisi*, 24(41), 61-90.
- Şahin, C. (2016). *Türkiye Nüfusu*. İçinde Hayır Kanat, M. (Edit.), Türkiye Coğrafyası ve Jeopolitiği (s.220-251). Nobel Akademik Yayıncılık.
- Şahin, S., Ertogral, O., Yarıcı, M. A. (2019). Türkiye’de Yaş Gruplarına Göre Nüfusun İller Açısından Değişiminin (2007-2017) Coğrafi Bilgi Sistemleri ile Analizi. *Uluslararası Bilimsel Araştırmalar Dergisi İBAD*, 4(2), 292-304.
- Tanoğlu, A. (1969). Beşerî Coğrafya Nüfus ve Yerleşme. İstanbul Üniversitesi Yayınları, 1183. Cilt 1. 2. Basım. İstanbul.
- Tümertekin, E. (1968). *Türkiye’de İç Göçler*. İ.Ü. Coğrafya Enstitüsü, No: 54. İstanbul.
- Tümertekin, E. (2014). *İstanbul İnsan ve Mekân*. Tarih Vakfı Yurt Yayınları. 2. Basım. İstanbul.
- Tümertekin, E., Özgüç, N. (2017). *Beşerî Coğrafya, İnsan, Kültür, Mekân*. Çantay Kitabevi. 17. Basım. İstanbul.
- Yılmaz, M. (2021). TRB1 (Bingöl, Elâzığ, Malatya, Tunceli) Düzey-2 Bölgesinde 2007-2019 Yılları Arasında Nüfusun Gelişimi ve Hareketleri ile Demografik Yapısının Değişimi. *Ağrı Çeçen Üniversitesi Sosyal Bilimler Enstitüsü Dergisi*, 7(1), 37-88.
- Yılmaz, M. (2022a). TRA1 düzey-2 bölgesinde (Erzurum, Erzincan, Bayburt) 2007-2020 yılları arasında nüfusun gelişimi ve demografik yapının değişimi. *Türk & İslam Dünyası Sosyal Araştırmalar Dergisi*, 9 (34), 30-61.
- Yılmaz, M. (2022b). TRB2 Düzey-2 Bölgesi’nde (Van, Bitlis, Muş, Hakkâri) 2007-2020 Yılları Arasında Nüfusun Gelişimi, Hareketleri, Yapısı ve Eğitim Durumu. *Türkiye Sosyal Araştırmalar Dergisi*, 26(1), 67-92.
- TÜİK (2024). Nüfus Projeksiyonları Haber Bülteni, Sayı: 53699.
- TÜİK Demografik ve Göç İstatistikleri;  
<https://biruni.tuik.gov.tr/bolgeselistatistik/tabloOlustur.do> (Erişim Tarihi: 10.06.2024)  
<https://biruni.tuik.gov.tr/medas/?kn=210&locale=tr> (Erişim Tarihi: 18.06.2024)  
[http://www.tuik.gov.tr/VeriBilgi.do?alt\\_id=38](http://www.tuik.gov.tr/VeriBilgi.do?alt_id=38) (Erişim Tarihi: 21.07.2024)



Future Visions Journal DOI:

Gelecek Vizyonlar Dergisi (fvj: Future Visions Journal) 8(2): 2024, 164-182

Submitted: 20.11.2024

Revised: 07.12.2024

Accepted: 16.12.2024