



# İNANÇ COĞRAFYASINA DÜNYA ÖLÇEĞİNDE KÜLTÜREL BİR BAKIŞ

## A World-Scale Cultural Outlook to the Geography of Belief

Tülay ÖCAL<sup>1</sup> & Melek GÜLEŞ<sup>2</sup>

### Öz

“Din ve kültür kavramı nedir” şeklindeki soruyla başlayan araştırmalar kültür coğrafyasında bir anlam bulmuştur. Kültür coğrafyasında insanoğlunu etkileyen olaylar zinciriyle inanç coğrafyası olarak ele alınmaya başlanmıştır. Bundan dolayı kültürel coğrafya, kültür ve onun karmaşık dünyası ile mekân arasındaki etkileşim ve farklı kültürler arasındaki mekânsal etkileşimdir. İnsanların mekâna uyumu ve mekânın yaratılmasında bir güç olarak dinin incelenmesi, coğrafya da kültürel coğrafyanın doğru ve önemli bir mücadelesidir. Burada inanç coğrafyası diğer bir deyişle dinler coğrafyasının beşerî coğrafya açısından kültür coğrafyasının inanışlar ve beşeriyetin inançlara yaklaşımı şeklinde “Niçin din coğrafyası?”, “Coğrafya ve din nedir”, “Coğrafya, Kültür ve Din ilişkisi”, “Dünya İnanç Coğrafyası” konuları ele alınmış ve vurgu yapılmıştır. Din, bireylerin düşünce, kültür ile sosyal yapısı, tutumu ile davranışlarını etkileyen en eski ve en önemli örgütlenme biçimlerinin vazgeçilmezidir. Bunlardan dolayı zamana ve tarihe en çok direnç gösteren, değişmesi en güç kavramların başında gelen ve toplumsallaşma ile küreselleşmeden etkilenen din, dünyamızda yine yerini korumaktadır. Dünyada nüfus alanını genişleten din, beşeriyeti derin bir şekilde etkileyen, duyu ve düşüncelerine yön verdiği gibi sosyal hayatlarını da şekillendirerek derin izler bırakan bir inanış felsefesidir. Bütün bunlar göz önüne alınarak, dinler coğrafyası yukarıdaki başlıklar doğrultusunda incelenmiş ve önem verilerek bu alandaki çalışmalara katkı sağlamak amaçlanmıştır. İnsanoğlunu derinden etkileyen inançlar sistemindeki kültür, din, din coğrafyası ve kültür coğrafyaları üzerine yapılan yabancı kaynaklar derlenerek çevirisi yapılmıştır. Dinin dünya kültür coğrafyasındaki yeri ile Türkiye kültür coğrafyasındaki yeri karşılaştırmalı olarak ele alınmıştır. Çevirilerde özellikle kültür coğrafyasında din olgusunun tanımı ve kapsamına vurgu yapılmış ve dünyadaki din anlayışı ile Türkiye’deki din anlayışının sürdürülebilirliği ile günümüzdeki beşeriyet üzerindeki önemi tespit edilmeye çalışılmıştır.

**Anahtar Kelimeler:** Kültürel Coğrafya, Dinler, İnanç coğrafyası, Dünya inanç coğrafyası.

### Abstract

The research that began with the question "What is the concept of religion and culture?" has found meaning in cultural geography. Events that affect people in cultural geography have come to be seen as belief geography. Therefore, cultural geography is the interaction between culture and its complex world through space and spatial interaction between different cultures. People's spacial adaptation and the study of religion as a force in spacial formation, is the right and important struggle of cultural geography. In this study, under geography of faith (religions), concepts of "Why geography of religion?", "What is geography and religion", "The relationship between Geography, culture and religion", "World Geography of Belief" are discussed and emphasized regarding cultural geography's approach to beliefs and humanity. Religion is indispensable regarding the oldest and most important organization forms affecting individuals' thought, culture, social structure, attitude, and behavior. Hence, religion, as one of the most difficult concepts being resistant to time, history, and change, and affected by socialization and globalization, still maintains its place in our world. Expanding its worldly influence, religion is a belief philosophy deeply affecting people and leaves deep traces by shaping their social lives besides directing feelings and thoughts. Considering all these, the study aimed to address geography of religions complying aforementioned headings and contribute to studies in this field. Foreign sources on culture, religion, religious geography, and cultural geographies, which deeply influence human beings, have been compiled and translated. A comparative analysis is conducted regarding the role of religion in global cultural geography and its position in Turkey's cultural geography. In these translations, particular emphasis is placed on defining and delineating the scope of the phenomenon of religion in cultural geography. Furthermore, an attempt is made to assess the contemporary significance of religious beliefs in both the global context and within Turkey, considering their sustainability and impact on humanity today.

**Keywords:** Cultural geography, Religions, Geography of faith, Geography of world fatiha.

<sup>1</sup> Sorumlu yazar, Prof. Dr., Mustafa Kemal Üniversitesi Fen-Edebiyat fakültesi, ORCID No: 0000-0002-2309-1369, tulayocal5101@gmail.com

<sup>2</sup> Hatay Mustafa Kemal Üniversitesi, Sosyal Bilimler Enstitüsü, ORCID No: 0000-0002-2309-1369, gulesmlk98@gmail.com

## GİRİŞ

Coğrafi bakımdan dinler, coğrafyanın beşerî coğrafya anabilim dalında yer alan sosyal coğrafyanın kültür coğrafyasının inanç alanında incelenmektedir. İnsanoğlunun dünya üzerinde var olmasıyla inançlar doğmuş, gelişmiş ve günümüze kadar gelmiştir. Bu gelişim süreci beşeriyetin gelişmesiyle eşdeğerdir.

İnsanoğlu ilk varoluş sürecinde korktukları, anlamlandıramadıkları doğaüstü olayları yüceltmişler ve kutsal saymışlardır. Din, diğer bir deyişle doğaüstü deneyim, insanoğlunun günlük yaşamında önem verdiği ve etkilendiği bir güçtür. Dini deneyimin, doğal olaylarla iç içe geçmesi ile insanlar buldukları mekanlara dinlerini taşımışlar ve kutsal mekanlar yaratmışlardır. Beşeriyetle kültürün bir parçası olarak gelişen inançlar zaman içinde çok tanrılı dinler ve ilahi dinler olarak günümüze kadar gelmiştir.

Din, insanoğlunun dünya üzerinde varolduğu günden beri korktuğu doğa olaylarını anlam yükleyerek onları ilahlaştırması sonucu zaman içinde ortaya çıkmıştır. Belirli bazı doğal olaylar doğum, ölüm, güneşin, ayın ve yıldızların günlük hareketleri ile felaket sayılabilecek derecedeki çevre değişimleri, insan anlayışına sığmayan, esrarlı ve bilinmeyen evrenin parçalarıdır. Bu olaylara yaşamlarında uyum sağlamak için, kültür grupları, bilinmeyenleri açıklamaya yardımcı olacak ve sık sık tehdit edici olan doğal çevreden korunmalarına hizmet edecek inanç ve uygulama sistemleri geliştirdiler (Tümertekin ve Özgüç, 2019; 187). Bütün inançlarda uygulamalar beşeriyetle eş değer gelişmiş ve coğrafyanın inceleme alanına girmiştir. İnsanlığın gelişimi ile inançlar da din bilimleri perspektifinde derinlemesine incelenirken, coğrafya da inanç coğrafyası perspektifinde inançların mekandaki dağılımı ve insanların mekânda inançlar doğrultusundaki yaptıkları değişiklikleri inceler.

Günümüzde bilinenlerin aksine, dinlerin araştırılmasında yer alan birçok disiplin veya yaklaşım vardır. İki arasındaki ilişki hakkında çok fazla tartışma olsa da bariz yollar teoloji ve dini çalışmaları kapsamaktadır. Dinleri sosyolojik, antropolojik olarak veya felsefeyi kullanarak ve fenomenoloji yoluyla incelemenin çeşitli sosyal ve bilimsel yöntemleri bulunmaktadır. Bunlar birçok bilim alanında ve konusunda postmodernizm, basitçe göz ardı edilemeyecek soruları ele almanın bir yolu haline gelmiştir. Dini incelemelere belki daha özgül bir soru, bir inanç ya da kültüre ilişkin içeriden birinin bakış açısının ve anlayışının, dışarıdan gelenle karşılaştırıldığında faydalara ve meselelere yaklaşımları aynı değildir.

Topluma yönelik 'rasyonalist' yaklaşımların beklediğinin aksine, köktencilik (genellikle yanlış kullanılan bir terim), çeşitli kültürlerde ve ülkelerde daha belirgin hale gelmiş gibi görünmektedir. Eski ve yeni mitler ve ritüeller iç içe geçmiştir ve çoğu din ve kültürün merkezindedir. Otorite sorunu, hem dindar bireyler ve onların karizmaları anlamında hem de yerleşik otoriteler ve metinler açısından birçok gelenekte önemli bir özelliktir. Din araştırmalarında tanımlar ve varsayımlar hakkında çok sayıda tartışma yapılmıştır. Bununla birlikte, konu ne kadar karmaşıkça, bu tür alanlar o kadar önemli hale gelir. Bu konu dolu olduğunda duyarlılıklar, varsayımlar ve önyargılar, din çalışması olduğu için, o zaman öğrencinin en başından tartışmalara ve şüphelere karşı tetikte olması ve temel konuların, güdülerin, amaçlar ile inançların ön plana çıkarılması esastır (Hinnels, 2005; 1-2).

İnsanların mekâna uyumu ve mekânın yaratılmasında bir güç olarak dinin incelenmesi, coğrafyanın ve özellikle kültürel coğrafyanın doğru ve önemli bir mücadelesidir. Bu çalışmada inanç coğrafyası diğer bir deyişle dinler coğrafyasının beşerî coğrafya açısından kültür coğrafyasının inanışlar ve beşeriyetin inançlara yaklaşımı şeklinde "Niçin din coğrafyası?", "Coğrafya ve din nedir", "Coğrafya, Kültür ve Din ilişkisi", "Dünyada İnanç Coğrafyası" konuları ele alınacak ve önemine vurgu yapılacaktır.

Toplumdaki her bireyin ruhundaki dini arayışın derinliğine ilişkin fenomenolojik farkındalık önem arz ederken, beşerî coğrafyacılar öncelikle inancın toplumsal ifadesi ile ilgilenirler. Din, özünde, yaşam ve ölümün müthiş güçlerini anlama ve etkileme girişimidir. Varlığın anlamının farkındalığıdır. İnsanların dışındaki gücün tanınmasıdır. Bu farkındalık ve tanınma, kişisel ve toplumsal düzeyde kendini gösterir. Dinin kişisel deneyimi ve sosyal etkisi bütünleştirilmiştir. Kişisel dini arayışın inceliklerini araştırmak birincil görev olmasa da kültürel coğrafyacının dini kurumların başvurduğu ve telkin ettiği derin psikolojik sorgulamanın farkında olması önemlidir (Levine, 1986). Dinin farkındalığı toplumun uyumu ve bir birlik olarak varoluşunun bir göstergesidir.

Din, toplumsal ahlaki yansıtır ve toplumu yeniden şekillendirir. Dinin hem açık hem de gizli fonksiyonları bulunmaktadır. Sosyal dayanışmayı teşvik eden gizli işlevler mevcuttur. Ancak işlevselciler, dinin açık işlevini, insanlığın dışında ve onun için gizemli olanı anlamak ve açıklamak olarak kabul ederler. Din, yasak ve kehanetlerle ilgili inanç ve uygulamalar sistemidir. Din aldatıcı değildir, dünyayı görür ve etkiler. Din, diğer dünyayla ilgili yorumu ve uygulamasıyla yandaşlarını birleştirir ve toplumsal uyumu zorlar. Din, diğer gerçeklikleri yansıtan düzenleyici bir deneyimdir. Toplumlar gerçeklerle uyum içinde varlığını sürdürmüştür Coğrafya (Levine, 1986). Din beşeriyet tarafından üretilir, geliştirilerek olgunlaştırılır ve kurumsallaştırılarak ayinler ve törenler için sistemin bir parçası haline getirilir.

Dinler, mitler, dogmalar, ayinler ve törenlerden oluşan karmaşık sistemlerdir. Bu inançlar ve uygulamalar 'kolektif gerçekleri' ifade eder. Açıkça kurtuluşa ve ilahi olanın kavrayışlarına giden yollar; örtük olarak sosyal uyum, uyum ile dayanışmanın yollarıdır. Din, toplumun bir imajıdır ve bu eylemler ile inançlar bu imajı yeniden teyit eder. Pek çok coğrafyacı, dini hayatın veçhelerini ve bunların çevresel etkilerini incelemiş olsa da çok azı din coğrafyasının doğasını, yani ilgi alanlarını ve araştırma perspektiflerini dikkate almıştır. Fenomenolojik ve tarihsel materyalist anlayışın benimsenmesi yaklaşımları coğrafyada yaygınlaşmış ancak din coğrafyasına yönelik tarihsel materyalist yaklaşımlar göreceli ihmal edilmiştir (Levine, 1986). Din coğrafyası nüfusu toplu ilgilendirdiği halde coğrafyadaki diğer alt bilimler gibi yeterince önem verilmemiş ve araştırılmamıştır.

"Din" in tanımı konusunda bitmek bilmeyen tartışmalar olmuştur. Gerçekten de son zamanlarda bazı bilim adamları, "din" kelimesinin anlamsız olduğunu söylemekten kaçındıklarını ve bunun yerine "kültür" terimini tartışmışlardır. Dinleri tartışırken genel konuları, insanların olduklarına inandıkları şeydir. Ancak olaylar, insanlar gibi karmaşık olmakla birlikte hem dini hem de dünyevi boyutları olabilir; birinin olması diğerini dışlamaz. Bir eylem, ilgili kişinin diniyle ilişkili olduğuna inandığı zaman dini bir eylemdir. Tüm "etiketlerin" sınırlamaları vardır ve bunlar kabul edilmelidir. Bu nedenle "din" yararlı ancak potansiyel olarak yanıltıcı bir terimdir (Hinnels, 2005; 1-5). Din farklı bilimlerde farklı bakış açılarıyla ele alınarak günümüzde de araştırılmaya devam etmektedir. Özellikle sosyal bilimlerin bütün alanında kendi iç disiplindeki yaklaşımla açıklanmaya çalışılmaktadır. Coğrafya insan ve insanoğlunun sahip olduğu inançları kültür coğrafyası içinde din ve coğrafyanın derinlemesine incelenmesi ile ilgilenir.

## COĞRAFYA VE DİN

Coğrafyanın beşerî alt anabilim dalında nüfusun bireysel inanışları ile toplu inanışlarının kültürel coğrafyadaki karşılığı olarak incelenen ve irdelenen din yaşam ile ölümle fazla iç içedir. Din bunun insanda uyandırdığı gizli duygu ve inanışların araştırılarak ortaya konmasıdır. İnsanoğlunun yerleşmeler kurarak bunlar arasında inançlarının sembolü olarak tapınak ve mabetler yapmışlardır.

Beşerî coğrafyada barınma, nüfus sömürüsü ile dolaşımı gibi unsurlar yer almaktadır. Nüfusun barınma, yaşam ve ölümler en önemli konusu olurken dinler içinde tanrı bilinci önemlidir. Nüfusta kutsal yerlerle birlikte yerleşmeleri ile köy ritüellerini, şehirlerin biçimlerini, işlevlerini, doğum, ölüm ve evliliğe karşı tutumlarını araştırır. Sömürü ile ilgili olarak, birçok mahsulün dini kökenlerine, evcilleştirmenin dini başlangıçlarına, sanayileşme-dinlerin belirli mallara ihtiyaç duymasına ve tüketime atıfta bulunur. Dolaşım, örneğin hac gibi dini inançtan kaynaklanan insanların ve malların hareketini ifade etmek için kullanılır. Son olarak, din ve yaşam tarzı ile ilgili, yemek tabuları, kutsal yemekler ve yiyecekler ile çalışma döngüleri gibi konuları ele alır (Levine, 1986). Beşeriyetin sosyal-kültürel ve ekonomik faaliyetleriyle inançları iç içe geçmiş ve günlük yaşamlarının vazgeçilmezi olmuştur.

Coğrafya, din kitaplarında nadiren yer alır ve din, coğrafya kitaplarında nadiren geçer. Dinlerin nasıl geliştiği, yayıldığı ve insanların yaşamları üzerindeki etkileriyle ilgili birçok ilginç sorunun kökeninin coğrafi faktörlere (nerede oluyor) dayanması ve bunların coğrafi bir perspektiften incelenebilmesidir. Hem mekân hem de yer açısından tanımlanan iki merkezi temaya odaklanmaktadır (Park, 2005; 439). Dini kitaplar bu temalara dünyanın oluşumunda ve insan oğlunun kültürel özelliklerinde yer aldığı tasvirlerle ve öğretilere fazlasıyla yer vermektedir. Coğrafyacılar, dinin doğasının ve toplumdaki kurumsal etkisinin farkına varmalıdır. Din, nihai olarak mahrem ve önemli soruların derinlemesine özelleştirilmiş, ancak özneler arası bir araştırmanın ürünüdür. Toplumdaki sosyal ilişkileri hem meşrulaştıran hem de ona meydan okuyan kurumsallaşmış bir gücün eseridir. Din anlaşılması çok zor, çok boyutlu bir olgudan meydana gelen efsane, etik ve ritüelden oluşmaktadır. Bunun yanı sıra, yaşanan dünyanın deneyimsel bir parçası olarak bu durumla inkâr edilemez ve ayrılmaz bir şekilde sosyalleşmiştir. Beşeriyetle bütünleşmiş olarak özellikle din, yaşamın ve ölümün derinliğini kendi çapında ve tarihsel bir derinlik içinde kavramış ve özümsemiştir.

Coğrafyacılar, bütün dini kompleksler ve bunların etkileri, çeşitli ülkelerde dini grupların mekânsal dağılımı, dini grupların dağılımı, dinin hareket üzerindeki etkisi, dini grupların yerleşimi, hac uygulaması, bitki ve hayvanların dini amaçlarla evcilleştirilmesi, minerallerin dini nedenlerle edinilmesi, kültürel bir eser olarak mezarlık ve yiyeceklerden kaçınma uygulaması gibi dini hayatın çeşitli yönleriyle ilgilenmişlerdir. Dini incelemenin başlı başına daha büyük bir anlayışa yol açması makul görünse de coğrafyacı için söz konusu dinin ve bireysel dini deneyimin hangi düzeyde analiz edilmesinin uygun olduğu belirsizdir. Genel olarak dinin unsurlarının ve belirli dinlerin tartışılması gerekliken ve dinin psikolojik etkisinin derinliği takdir edilmeliyken, din coğrafyasının birincil odak noktası bireysel dini deneyimin incelenmesi değil, daha ziyade, kurumsallaşmış, sosyal bir biçimde din üzerinde odaklanmadır. Coğrafyacılar son yıllarda dini arayışı ve onun toplumsal ifadesini anlamaya çalışan metodolojiler önermiş veya kullanmışlardır. Ayrıca, bazı coğrafyacılar dini ideolojilerin sosyal sistemlerdeki işlevini ve yayılmasını anlamaya çalışmışlardır. Coğrafyacılar ayrıca sosyal coğrafya üzerindeki dini etkilerle de ilgilenmişlerdir (Levine, 1986).

Coğrafyacılar, dini düşünceleri ve eserleri bir araya getiren basit bir ampirizmin ötesine geçmeli ve dine toplumsal bir sonuç olarak bakmadan, peyzaj değişikliğinin motive edici rolünü safça kabul eden bir idealizmin ötesine geçmelidir. Çevrecilerin yaptığı gibi karmaşık olmayan determinizme geri çekilmeyen, bunun yerine sosyal bir güç olarak diyalektik bir din anlayışı yayan bir materyalizm, din coğrafyası için faydalı bir çıkış noktası olacaktır. Pek çok coğrafyacı, dini hayatın veçhelerini ve bunların çevresel etkilerini incelemiş olsa da çok azı din coğrafyasının doğasını, yani ilgi alanlarını ve araştırma perspektiflerini dikkate almıştır. Coğrafyacı, farkındalık kazanmak için fenomenoloji, sosyoloji/işlevselcilik, yapısalcılık, ekoloji, teoloji ve daha az ölçüde tarihsel materyalizm gibi zengin literatürleri rehber olarak alabilir (Levine, 1986). Ülkemizde de coğrafyacılar sosyoloji, işlevselcilik, ekolojik, teolojik gibi bilimlerden yararlanmakta ve beşeriyetin yer aldığı bütün bilimlerle etkileşimde bulunmaktadır. Coğrafya bu bilimlerden yararlanırken kendisi de bu bilimleri etkilemekte karşılıklı görüş alışverişinde bulunmaktadır. Ancak din coğrafyası konusunda ülkemizde fazla araştırma bulunmamaktadır. Bütün ilahi dinlerin çıkış noktasına yakın bulunmakta ve yayılma sahasının içinde yer almaktadır. Türkiye’de aynı mekânda farklı inançlara sahip beşeriyeti bir arada barındıran dünyadaki nadir lokasyonlardan olduğu halde din coğrafyası konusunda çalışmalara fazla yer verilmemiştir.

### **Coğrafyacıların Dini Hayatın Yönleriyle İlgilendikleri Açaktır:**

Din sosyal bilimlerde farklı şekilde tanımlanır ve bir ortak tanım da bulunmamaktadır. Bu tanımlar bütün bilimler için genişletildiğinde daha da karmaşık hale gelmektedir. Dünyada her bir coğrafyacının dine bakış açısı farklı olduğu gibi Türkiye’de de az da olsa yapılan çalışmalarda farklılıklar ile benzer yönler ortaya konmaktadır.

“Din” sözcüğü Babilce’den, bazılarına göre ise Arapça’dan gelmiştir (Dönmezer, 1994). Bazı coğrafyalara göre ise “din” sözcüğü Latin kökenli olup dürüst, Tanrıya inanan (dindar) ve günah çıkartma gibi farklı anlamlar taşımaktadır (Dönmezer, 1994). Fakat Bulgaristan’da yayınlanmış Etnopolitik sözlükte Latin kökenli olan din veya “re-ligo” sözcüğünün bütünleştirme, bağlanma anlamına geldiği iddia edilmektedir. Böylece Romalıların farklı kişilerin ortak inançları sayesinde bir din potasında bütünleşip kültürel birleşmelerini (bağlanmalarını) “religo” ile ifade ettikleri anlaşılmaktadır (Rusanov et al., 1995; Berktaş ve Atasoy, 2007).

Tümer ve Küçük dini, “bir cemaatin sahip olduğu, kutsal kitap, peygamber veya kurucu, Tanrı kavramını da genellikle içinde bulunduran, inanç sistemi ve bu sisteme bağlı olarak yaptığı ibadet, yerine getirmeye çalıştığı ahlaki kurallar bütünüdür” ve İslâm’da din, “akıl sahibi şuurulu insanları, kendi irade ve arzularıyla hayırlı olan şeylere sevk eden ilahi bir kanundur” şeklinde tanımlanmaktadır (Tümer ve Küçük, 1997:8).

Coğrafya penceresinden bakan Tümer’tekin’e göre “din, insanın doktrinler, tapınma şekilleri, değerler ve tavırlarla birleşmiş doğaüstü inançlarını belirtmektedir” (Tümer’tekin, 1994:192). Turan’a göre, “din denen toplumsal kurum iki bölümden oluşmaktadır: inanç ve ibadet. Her ikisinin temelinde iki kavram yatmaktadır: kutsallık ve yasak...” (Turan, 1994:84; Berktaş ve Atasoy, 2007).

Berktaş ve Atasoy’ a göre ise “Din” bir inanç, ahlâk ve değerler sistemidir, “din” kültür ve yaşam anlayışıdır, “din” hayatın anlamı veya anlamsızlığı, mutluluğu ve mutsuzluğu algılama biçimidir, “din” ibadet ve uyulması gereken kurallardır, “din” törenler ve ayinleri kapsadığı gibi farklı toplumsal ve siyasal kurumları da kapsamaktadır. Doğanay vd. göre; din, inanç sistemi anlamına gelebileceği gibi, ilahi emir ve yasaların bütünü olarak da tanımlanabilir (Doğanay vd., 2000; Berktaş ve Atasoy, 2007).

Din ülkemizde coğrafyacılar tarafından fazla çalışılmamış olsa da yapılan çalışmalarda ortak noktada birleştikleri dikkati çekmektedir. Bunlar doğa üstü olduğunun kabulü, inanç, ibadet, yasalar, ahlak gibi ortak değerlerde toplanmaktadır. Din, doğa üstü olduğu gibi yaratana kalpten bağlanma ve yaratanın beşeriyetin dünya üzerinde düzenli, huzur içinde yaşamaları için koyduğu yasalara uyma ile bunu yerine getirmedir. Dinin tanımında dünya genelinde yapılan çalışmalarda da ortak noktalar bulunduğu gibi farklı yaklaşımlarda bulunmaktadır. Bunları şu şekilde ifade etmişlerdir:

Deffontaines eserinde dini hayatın maddi yansımalarını araştırmış ve bunun din coğrafyasının görevi olduğunu söylemektedir. İnsan zekasının ve onun algısının önemini vurgular. Deffontaines'in çalışması tamamen sosyaldir. Çünkü kendini dini inançların sosyal ifadesinin şemasını çıkarmaya adanmıştır. Merkezi olan dini, manzaranın dönüştürülmesinde yalnızca bir itici güç olarak gören idealist bir felsefedir. Dini inancın toprak üzerindeki sosyal-fiziksel ifadesinin haritasını çıkarır. Doğaüstüne dair birçok farklı görüş vardır ve bunun sonucunda dinler ortaya çıkar. Deffontaines’e göre din, insanların dünya dışı veya daha doğrusu doğaüstü güçlerle ilişkilerinin ve bağımlılıklarının tanık olduğu ve tezahür ettiği tüm eylemlerdir. Dinsel eylemleri peyzajın öğeleri olarak gören Deffontaine, bu nedenle ana çalışmasında esas olarak görünür fiziksel eylemleri tartışmıştır (Levine, 1986).

Fickeler, din coğrafyası hakkındaki ana makalesinde, tüm dinlerin gelişimleri sırasında az çok belirgin bir kültür, yani büyü ve sembolik olaylar, nesnelere ve davranışlar yarattığını ve bu nedenle 'dini fenomenlerin bir düzen içinde ortaya

çıktığını' öne sürer. Dünya yüzeyi ile gerçek ilişki ve dolayısıyla coğrafi olarak incelenebilir. Fickeler dini hayatın incelenebilecek yönlerini tartışmıştır (Levine, 1986).

Isaac, din ile ilgilenen dört grup coğrafi çalışma olduğunu öne sürüyor. Birinci grup, dinin kültürel manzaralar veya bölgeler üzerindeki etkisiyle ilgilenir; ikinci grup dini yapıları, yerlerini, yönelimlerini ve tasarımlarını inceler; bir üçüncüsü dini grupların dağılımı gibi demografik konuları ele alıyor ve dördüncü olarak coğrafyacılar tarafından dini fenomenlerin incelenmesinin gerekli olduğunu düşünüyor. Deffontaines ve Frickeler'de olduğu gibi Isaac'de de dini motive edici olarak gören idealist bir duruş merkezidir (Levine, 1986).

Sopher, dinleri üç geniş gruba ayırır: etnik, kabilesel, ulusal veya belirli bir uygarlıkla ilişkili, kendilerini tüm insanlara uygun gören ve kendi dinini yaymaya çalışan evrenselleştirici ve evrenselleştirici hiçbir emelleri olmayanlardır. Ayrıca, tıpkı Deffontaines, Fickeler ve Isaac'in yaptığı gibi, coğrafyacıların din ve toprakla ilgilenmesi gerektiğini ve dikkate alınması gereken 'olumlu' ve 'olumsuz' yönleri ana hatlarıyla belirtir. Sopher ayrıca kutsal mekanlar, kutsal yerler, dini merkezler, dini bölgeler, hac gibi şeyler ve ticari ve dini dolaşım kalıplarının karşılıklı ilişkisine dikkat çekerek mekânın dini organizasyonunu tartışır. Sopher'in dini fenomenlerin uzamsal ifadesine ilişkin değerlendirmesi, dini arayışı kavramının tanımlayıcı bir tarzına yol açabilirken, onun din ekolojisine ilişkin değerlendirmesi, dini sosyal güç ve sosyal ifade olarak görece potansiyel olarak diyalektik bir analiz yöntemini müjdeliyor. Licate, coğrafyacıların din ve dinin diğer dallarında eğitim olarak dinin ve etkilerinin farkına varmaları gerektiğini iddia ediyor (Levine, 1986).

Din bir dizi simgeler içerir, bir yandan sevgi, saygı ve hayranlık, diğer yandan da ceza ve korku uyandırır. Giddens'e göre her dinde tanrı yoktur, ama mutlaka her dinde korku ve hayranlık uyandıran bir varlık ya da nesne vardır (Giddens, 2000). Başka anlayışlara göre ise "din, insanlara nihai bir anlam duygusu verir ve kişisel dönüşüm ve yaşamın tadını çıkarma olanağını tanıır" (Gardner, 2003). Handelman'a göre "derinden inanılan değerler içerdiği için, din çoğunlukla şiddetli toplumsal çatışmaların kaynağı olmuştur." (Handelman, 2004:162; (Berktaş ve Atasoy, 2007).

Din coğrafyası, kapsamı itibarıyla büyük bir girişimdir. Dinin coğrafyası öncelikle dini biçimlerin mekânı nasıl etkilediğiyle ilgilenir. Her dinin, her ikisi de mekânın şekillendirilmesinde önemli olacak olan etik (ve dolayısıyla davranış) ve tören (ve dolayısıyla ibadet) ile ilgili iç ve dış yönleri vardır. Din, yani doğaüstü deneyim, insanların yaşamlarında önemli bir motive edici güçtür. Dini deneyim, doğal fenomenlere dini değerler atayarak mekânı "sembolize eder". Din, çevrenin kullanımını etkiler (Levine, 1986). Yani mekân dinle şekillenir ve anlam kazanır. Bunlara Mekke, Medine, Kudüs, Tibet gibi şehirler örnek verilebilir.

Bütün tanımlardan da anlaşıldığı gibi "din" çok boyutlu bir olgu, çok derin ve kapsamlı bir sistem olduğu için algılanması ve açıklanması da zor olan bir terimdir. Bundan dolayı da dünyanın her tarafında geçerli olduğu tek bir tanım ve algılama biçimi bulunmamaktadır. Dinsel beraberlikler, dinsel kurumlar, dinsel inançlar ile dinsel coğrafyadaki büyük çeşitlilik, bilim uzmanlarının din hakkında farklı yaklaşımlarda bulunmalarına, din olgusuna farklı açılardan bakmalarına ve algılamalarına, daha da önemlisi tek bir din tanımında birleşememelerine yol açmıştır.

## COĞRAFYA, KÜLTÜR VE DİN İLİŞKİSİ

Kültürel coğrafya iki tür ilişkiyle ilgilenir; bir kültür ve onun karmaşık dünya çevresi arasındaki etkileşim ve farklı kültürler arasındaki mekânsal etkileşim. Din, bu genel ilişkiler açısından incelenmelidir. Dinler coğrafyası, kişisel dini deneyimle başlı başına ilgilenemez, ancak organize dini sistemleri ve kurumsal dini davranışları inceleyebilir (Levine, 1986). Kültürel coğrafya dini gruplar ve kurumlar olarak ele alırken mekanlar ve bu mekanlarda yer alan yerleşmeler ile şehirlerin içindeki grupları oluşturan beşeri faaliyetlerin kültürel birlikteliklerine de vurgu yapar.

Din coğrafyası, kültürel coğrafyanın teorik tartışmalardan yoksun bir alt alanıdır. Bazı kültür coğrafyacıları, din coğrafyasının amaçlarını ve konu alanlarını ana hatlarıyla belirtmişlerdir. Hepsi pozitivist veya idealist araştırma bakış açısına sahiptir. İnsanın çevreyi kullanması sadece insanlara yönelik olmamış, aynı zamanda kutsala da yönelmiştir. Çevrenin basit bir şekilde sömürülmesinin ötesinde bir şeyin algılanması hem ruhsal hem de fiziksel olarak önemli yankılara sahip olacaktır (Levine, 1986). Din toplumun ruhsal olarak rahatlamasını sağlarken fiziksel olarak da çevreye uyuma neden olmuştur.

"Din ve kültür" gibi bu kadar geniş bir konuyu nasıl değerlendirmeye başlanır?" sorusu çok geniş alanı kapsamaktadır. Bundan dolayı kültür, din ve sanatı, din ve antropolojiyi, postmodernizmi ve din araştırmalarını kapsayacaktır. Bunun ötesinde, kültürel analiz genellikle dil ve diğer sembolik iletişim biçimleri üzerine yapılan çalışmalara atıfta bulunur: metin çalışmaları, dilbilim, teoloji, ritüel çalışmalar ve medya çalışmalarıdır. Uzantı olarak kültür, bir dil gibi (rüyalar, görsel sanat gelenekleri veya evrensel biliş yapıları dahil) analiz edebileceğimiz, kültürel bir metin olarak okuyabileceğimiz (maddi eserler, eğlence biçimleri veya devrimler gibi sosyal dramalar dahil) veya bir söylem olarak anlayabileceğimiz herhangi bir şeye atıfta bulunabilir (hukuk ve tıp sistemleri, cinsel uygulamalar veya sömürgecilik meseleleri dahil). Açık ki, "din ve

kültür" konusunda uzmanlık iddiasında bulunabilen bilim adamları, birçok büyüleyici konuyu takip etme lisansına sahiptir (Hulsether, 2005; 489). Bu konuda uzman da olsa büyüleyiciyi yakalamak kolay olmamaktadır. Bu konuda belirli bir doygunluk noktasına ulaşmak gerekmektedir. Bu da o inancı yaşayanın duygularını anlama veya o kültürü yaşayan ve uygulayan kişilerin kültürlerine saygı duymayı gerektirmektedir.

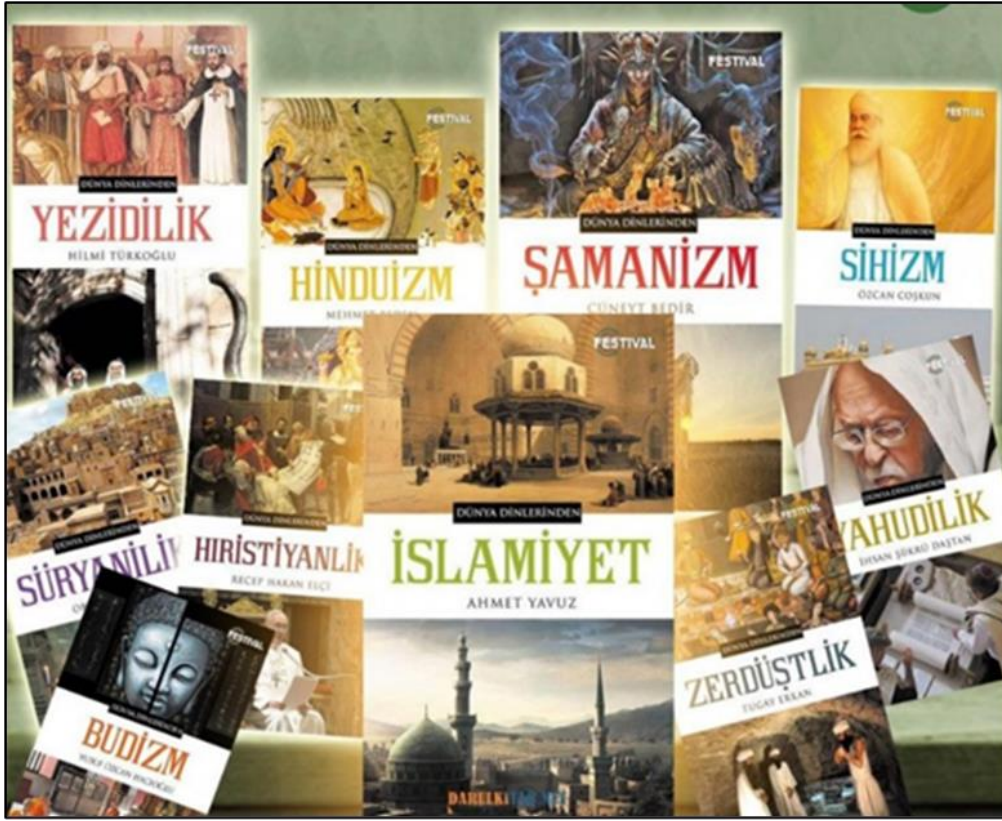
Kültür genel olarak her şeye atıfta bulunur, ancak özel olarak hiçbir şeye atıfta bulunmaz ve bu terimi terk etmemiz daha iyi olur; 'kültürel uygulama' ile 'pratik' veya 'kültürel yorum' ve 'yorum' arasında hiçbir fark olmazdı. Değerlerle iç içe olmanın din araştırmaları için sınırların dışında olması gerektiğini savunan bilim adamlarının aksine din çalışmasının 'daha iyi' gibi kategorileri temizlemesi halinde daha iyi olacağı yolundaki kendi kendini yitiren fikir kabul etmeliyiz ki, önceliklerimizi netleştirdiğimizde kaçınılmaz olarak değerlerle iç içeyizdir (Hulsether, 2005; 490). Değerler kültürün bir parçası olarak iç içe geçmiş ve insanlığın merkezinde yer almaktadır ve bunların analizi de çok zordur.

Kültürel analiz, yaşamın bazı yönlerine diğerlerinden daha fazla mı odaklanır? İnsanlar çalışma, giyinme, yemek yeme, aileleri düzenleme vb. konularda farklıdır. Kültür, bu farklılıklardan bütün örüntüler olarak bahsetmenin bir adı olabilir. Kültür, kaydedilmeyi bekleyen sabit bir şey değildir. Kültürü tarafsız bir kategori olarak değil, daha çok "bir argüman, belirli bir disiplin, iktidar ve öğütlerle gelen teorik bir nesne" olarak anlamalıyız (Taylor 1998: 87). Geertz, sembollerini "birbirinden oldukça farklı insanlar arasındaki anlaşılır söylem olasılığını genişletme" amacıyla "kalın betimleme" yoluyla yorumlar (1988: 147; Hulsether, 2005; 491).

Kültürü oluşturan ana öğelerinden biri olan din kavramının, toplumsal hayatla birlikte başladığı kuşkusuzdur (Turan, 1994). Din, kişilerin düşünce, yaşam biçimi, tutum ve davranışlarını etkileyen en eski ve en önemli örgütlenme biçimlerinden biridir. Dil, din ve etnik kimlik zamana ve tarihe en çok direnç gösteren, değişmesi en güç kavramların başında gelse de toplumsallaşma ve küreselleşmeden onlar da etkilenmektedirler (Berktaş ve Atasoy, 2007).

Kültür de dinin tanımı şöyledir; "Güçlü, yaygın ve uzun süreli ruh halleri ve motivasyonlar oluşturan" ve "genel bir varoluş düzenine ilişkin kavrayışları" doğallaştıran "bir semboller sistemidir. Bu tanım, hem dinlerin anlam ve düzen arayışlarını merkeze alan akademisyenler için hem de dini "ruh halleri ve motivasyonların" daha zararlı yönlerini vurgulayan bilim adamları için örneğin, "belirli insan tercihleri için vahyedilmiş gerçeklerdir" onları, "ilkel gelenekler, ilahi emirler ve benzerleri olarak yanlış sunarak statü sahibi yapar" yararlıdır (Braun ve McCutcheon 2000: 416; Hulsether, 2005; 491).

Sosyal bilimin bilişsel ve fiziksel antropoloji ya da nicel siyaset bilimi gibi "daha az kültürel" biçimlerinden ayırt edilebilir olarak, "bir halkın yolları"na ilişkin geniş ölçüde Geertz'ci bir kültürel analiz alanı ortaya çıkar (Harris 1999; Lemert 1998; McCauley ve Lawson 1996; Morris 1987). Tylor, "insan kültürünün" ilkel ve büyü bir aşamadan modern ve bilimsel bir aşamaya evrimsel ilerlemesini tartışmıştır. İyi ya da kötü, bu ölçekteki sorgulamalar, ders kitapları (yeniden yönlendirmek yerine), ilkel dinlerden modern dinlere geçişleri incelemeye veya ritüel gibi şeyler hakkında her şeyi kapsayan bölümler yerleştirmeye çalışıyor ve ders programları, bu tür küresel iştahlara uygun bir bilgi bütünü öğrenmek isteyen öğrencileri tatmin etmeye çalıştığı sürece dini araştırmalarda önemli olmaya devam edecektir. Ancak "Kültürel bütünlük"ten geriye kalan her şey içindeki fikir birliğinden ziyade iç çatışmayı ve karmaşıklığı vurgularlar. Kültür, "Dini yaratmanın başlıca antropolojik aracıdır (Abu-Lughod, Fox 1991: 147; ayrıca bkz. Appadurai 1996; Clifford 1997; Hulsether, 2005;492-493). Yani insanların betimledikleri, şekillendirdikleri ve uyguladıkları bir sistemler bütünüdür (Şekil1).



Şekil 1. Başlıca Dünya İnançları (Kaynak: <https://www.darulkitab.net>)

Yavaş yavaş, anlamı bir insani gelişme sürecine (insanların yetiştirilmesi), elde edilen gelişimin soyut bir durumuna (eğitimli insanların bir özelliği olarak kültür) ve bu gelişmeyi örnekleyen bir dizi sanatsal çalışmaya (kanon olarak kültür) yayıldı. Antropologların "kültür" terimini hem evrensel evrimsel anlatılarda hem de Maya gibi gruplara odaklanmak için nasıl kullandıklarını gördük. Culture and Anarchy'nin yazarı Matthew Arnold gibi yazarlar, kültürü modern yaşamın ruhsal yoksullaşmasına karşı bir siper olarak sundular. Kültür, "tanıma yoluyla toplam mükemmelliğimizin arayışı" idi. . . dünyada düşünülmüş ve söylenmiş olanın en iyisi", böylece "stok kavramlarımız ve alışkanlıklarımız üzerine taze ve özgür bir düşünce akışını döndürüyor". Arnold, muhafazakâr dini yarı laik kültürel muhafazakarlığa dönüştürdü. Ona göre kültür ve din 'özdeş' hedefler aradı; kültür bunu basitçe "çözümüne daha büyük bir bütünlük ve kesinlik kazandırmak" için "sanatlar, bilim ve tarih" de dahil olmak üzere "insan deneyiminin tüm sesleri aracılığıyla" yaptı (Arnold, 1993: 61-90; Hulsether, 2005; 496). Bu deneyimler günümüzde dini belirli noktaya getirdi ve kutsala inanmayı en üst mertebeye ulaştırdı. Özellikle kültür adı altında bütün bilimlerin katkısıyla belirli bir olgunluk safhasını yakaladı.,

Dini literatürle veya içgörünün kalesi olarak görülebilecek diğer kanonik metinlerle çalışan birçok bilim adamı, hayatın eleştirmek istedikleri yönlerine karşı bu tür bir argümanı inatla takip ettiler. Sıklıkla dinlere monolitik hegemonya modelleri olarak yaklaşıyorlar ve diğer kültürel biçimler kadar karmaşık ve içsel olarak çeşitlilik gösteren dinleri takdir etmekte başarısız oluyorlar (Hulsether, 2005; 497-498). Bilim insanlarının bu yaklaşımları inananlarda farklı yaklaşımları sergilemelerine ve arada uçurumların doğmasına neden olmaktadır. Bu da inananlarla bilim camiası arasında anlaşılabilirliğe ve tartışmalara yol açmaktadır.

Dinler, kültürler ve kültürel teori arasındaki ilişkiler üzerine tartışacak olursak;

Her şeyden daha kültürel bir şey var mı? – ve tüm odağı kaybedecek kadar geniş bir şekilde tanımlayabileceğimiz başka bir kavramla ilişkilendirilirse şu sorulara cevap aramamız gerekir. Her şeyden daha dini bir şey var mı? ve kültürü incelemek din araştırmak ile nasıl birleşir? Kültürü tanımlamakla ilgili bir sorudan dini tanımlamakla ilgili bir soruya geçerek odağımızı daraltabileceğimizi umabiliriz. Ancak yaşamın kendisiyle karıştırılabilecek kadar geniş bir terimle başladıktan sonra, din kültürünün, anlamları siyasi kültür veya medya kültürü gibi diğer alt kümelerden (üst üste gelse de) ayırt edilebilen, genel olarak kültürün bir alt kümesi olduğunu varsaymak güvenli midir? Pek çok bilim adamı, kültürü laik, dünyevi ya da "salt insan" gibi kavramlarla ilişkilendirir; bu fikirleri din ile karşılaştırırlar. Böylece dini ancak orantısız kategoriler kullanılarak analiz edilebilecek bir şey olarak görürler. Bazıları, dinin kültür üzerinde aşkın bir bakış açısından



hüküm verdiğini görür. Kültür, dinin bir alt kümesi midir, yoksa tam tersi midir? Kültürün bir alt kümesi olarak din ve dinin kültürün nasıl ötesine geçebileceğine dair başka araştırmalar da parantez içine alınabilir (Hulsether, 2005; 499-502).

Kültürün dini bölümlerinin genel kültürden önemli ölçüde daha küçük olup olmadığını veya onunla daha yakın olup olmadığını duruma göre inceleyebiliriz. Ancak zaman zaman kesinlikle kültürün daha fazla ve daha az dini bölümleri arasında ayırım yapmamız gerekecek, çünkü bu ayırım bazı dini gruplar için önemlidir. Dinlere, genellikle kültürel iddiaları temellendirmeye, yankılarını derinleştirmeye veya sınırlarını test etmeye çalışan kültürün alt kümeleri olarak yaklaşabiliriz. Dini çalışmalara dini kültürlerin incelenmesi olarak yaklaşmanın büyük bir faydası vardır. "Din"den "dini kültüre" ve "kültür"e çeviri yapmak, din bilgilerini tekerleği yeniden icat etme çabasından kurtarabilir ve din analizlerini daha taze tartışmalara dahil edebilir. Ortak bir kültür dili, farklı disiplinlerde kullanılan orantısız kelime dağarcığı arasında tercüme yapabilir. Böylece belirli problemlere yönelik çeşitli araştırmaları beraberinde getirebilir. Kültürel tartışmaların örtüşen dini konuları nasıl bilgilendirebileceğinin bir örneği, dini çalışmalarda içeriden öğrenenlerin bakış açısının statüsü hakkındaki tartışmadır. 'Din ve Kültür'ün hemen hemen her şeye atıfta bulunabileceği, ancak özellikle hiçbir şeye atıfta bulunmadığı geleneksel olarak dini olarak anlaşılan uygulamalara ilişkin temellendirilmiş vaka incelemelerinden başlamaktadır. Din, herkesin görmesi için orada duran bağımsız bir konu değil, kullanıcısının belirli türden fenomenlerle ilişkilendirmeyi seçtiği bir terimdir (Paden 1992: 5; İdinopolus ve Wilson 1998; Taylor 1998; Nye 2003; Hulsether, 2005; 499-502). Coğrafya, kültür ve din üçlüsünün dünya üzerinde oluşturduğu inanç coğrafyası kültür bölgelerinin belirlenmesinde önemli bir çerçevedir. İnanç coğrafyasının dünyadaki dağılımı da kültürel mekanlarda inançların neden bu şekilde dağılımını aydınlatan kavramsal bir şemadır. Bunları oluştururken bilim insanı da bağımsız inananın gözüyle kültür perspektifinde ele almalıdır. Yani kültürü inanç değerleriyle kültür coğrafyasında inanç coğrafyasının mekânında değerlendirmelidir.

## DÜNYA İNANÇ COĞRAFYASI

Dünya üzerinde inançlar doğmuş gelişmiş ve zaman içinde kendi kimliğini bularak şekillenmiştir. Her inanç kendi coğrafyasında çevresindeki coğrafi özelliklerinde etkisinde kalarak, belirli gelenekler ve ritüeller oluşturarak, bunları kendi bünyesinde simgeleştirmiştir. Bu simgelerde günümüz dünyasında kendi coğrafyasında şekillenmiş ve yaygınlaşarak dünya üzerindeki inanç coğrafyasını oluşturmuştur (Şekil 2).



Şekil 2. Dünyada başlıca inançların sembolleri (Kaynak: <https://steemit.com>)

Yahudilik yaklaşık 4.000 yıl önce ortaya çıktıktan sonra Hıristiyanlık da 2.000 yıl önce Yahudiliğin içinden çıktı. İslam yaklaşık 1300 yıl önce Batı Arabistan'da doğdu. İki baskın evrenselleştirici din olan Hıristiyanlık ve İslam, tektanrıcılığın başlangıçtaki Orta Doğu ülkelerinden yayılmasında kilit roller oynamıştır. Kuzey Hindistan, Pencap'ta Hinduizm'in ve Ganj Ovası'nda Budizm'in (Hinduizmin bir dalı) çekirdek alanını oluşturur. Buradan her iki din de Hindistan alt kıtasına yayıldı, ancak Hinduizm (etnik bir din) biraz daha genişlerken Budizm (evrensel bir din) Orta ve Doğu Asya'nın çoğuna dağıldı. Yahudilik ve Hıristiyanlık Filistin'de ortaya çıktı ve İslam Batı Arabistan'da başladı. Hem Hıristiyanlık hem de İslam büyük evrensel tek tanrılı dinler- Eski Dünya'da geniş bir alana yayıldı (Park, 2005; 444-445-447).

Barrett'e (1982) göre, Avrupa'da (yüzde 84), Amerika'da (yüzde 91) ve Okyanusya'da (yüzde 84) nüfusun yüksek bir yüzdesi Hıristiyan iken, bu oran Asya'da yüzde 8'e düşmektedir ve Afrika'da yüzde 45 oranındadır. Buna karşılık, Müslümanların büyük çoğunluğu (yüzde 72) Asya'da ve geri kalanların çoğu (yüzde 26) Afrika'dadır. Hem Hinduizm hem



de Budizm'in (her ikisi de yüzde 99'un üzerinde) ezici bir çoğunlukla Asya ile sınırlı olması şaşırtıcı değildir. Beş ana dünya dininin (sayısal olarak) açık ara en küçüğü olan Yahudilik, diğerlerinden çok daha dağınık bir yapıya sahiptir. Evrensel ve etnik dinler arasındaki ayırım, onların mekânsal dağılımları üzerinde güçlü bir etkiye sahiptir. Hıristiyanlığın üçüncü binyılın başında neredeyse küresel bir kalıbı vardı ve İslam, Afrika ve Asya'nın çoğuna hakimdir. Budizm kültürel ve politik sınırları aşsa da Güneydoğu ve Doğu Asya'da hala belirgin bir yoğunlaşmaya sahiptir. Etnik dinler genellikle belirli ülkelerle sınırlıdır. Bu nedenle, örneğin Hinduizm özellikle Hindistan'da güçlüdür, Konfüçyüsçülük ve Taoizm büyük ölçüde Çin ile sınırlıdır ve Şintoizm Japonya'da yoğunlaşmıştır. Geleneksel dinler, Afrika'nın çoğu, Güney Amerika, Güneydoğu Asya'nın bir kısmı, Yeni Gine ve kuzey Avustralya dahil olmak üzere dünyanın pek çok az gelişmiş bölgesinde hâlâ varlığını sürdürmektedir (Park, 2005; 440).

Hristiyanların en büyük yoğunlukta olduğu kıtalar Avrupa ve Latin Amerika kıtalarıdır. Bu kıtalarda Hristiyanların yarısından fazlası yaşamakta ve bunlar küresel nüfusun yaklaşık yüzde 17'sini oluşturmaktadır. Kuzey Amerika ve Afrika'da yaklaşık yedi kişiden biri Hristiyan olarak sınıflandırılır ve yaklaşık yarım milyar kişiye (dünya nüfusunun hemen hemen onda birinin altındadır) karşılık gelir. Doğu Ortodoks Kilisesi özellikle eski Sovyetler Birliği'nde ve Avrupa ve Afrika'nın bazı bölgelerinde (özellikle Kuzey Afrika'da) güçlüdür. Roma Katolikliği-Ortodoks Kilisesi'nden çok daha büyük ve daha geniş bir alana yayılmış ve Güney Amerika ile Avrupa'da en azından sayısal olarak en güçlü varlığına sahiptir. Güney Amerika'da hemen hemen tüm Hristiyanlar Roma Katolik Kilisesi'ne aittir ve Avrupa'da da yaygın olarak yarısından fazlası bunu yapıyor. Protestanlık, tüm Hristiyanların yaklaşık beşte birini oluşturduğu Avrupa'da sayısal olarak oldukça güçlü olmaya devam ediyor. En güçlü tabanı, Hristiyanların yüzde 40'ından fazlasını oluşturduğu Kuzey Amerika'da bulunuyor. Afrika'daki büyük ve artan sayıda Hristiyan'ın yaklaşık dörtte biri Protestan kiliseleriyle ilişkilidir (Park, 2005; 441).

En eski Sami dini olan Yahudilik, sayısal olarak daha küçük bir rol oynamıştır. Yahudilik, yaklaşık 4000 yıl önce Orta Doğu'nun çöllerinde dolaşan Tunç Çağı insanların kültür ve inançlarından gelişmiştir. Tüm büyük dinler gibi Yahudilik de hızla geniş bir alana yayıldı. Yahudilik, Yahudilerin Akdeniz Havzası boyunca dağılmasına neden olan Roma döneminde Filistin'den zorunlu dağılma ile başlayarak, Yahudilerin zorunlu ve gönüllü göçüyle Avrupa'ya yayıldı. Zamanla Avrupalı Yahudilerin çoğu, şimdiki Rusya-Polonya sınırı çevresinde, "Yahudi Soluğu" olarak bilinen bir bölgede yoğunlaştı. 1939'da dünyadaki Yahudilerin yarısından fazlası Avrupa ve Sovyetler Birliği'nde yaşıyordu (neredeyse on milyon) (Park, 2005; 447).

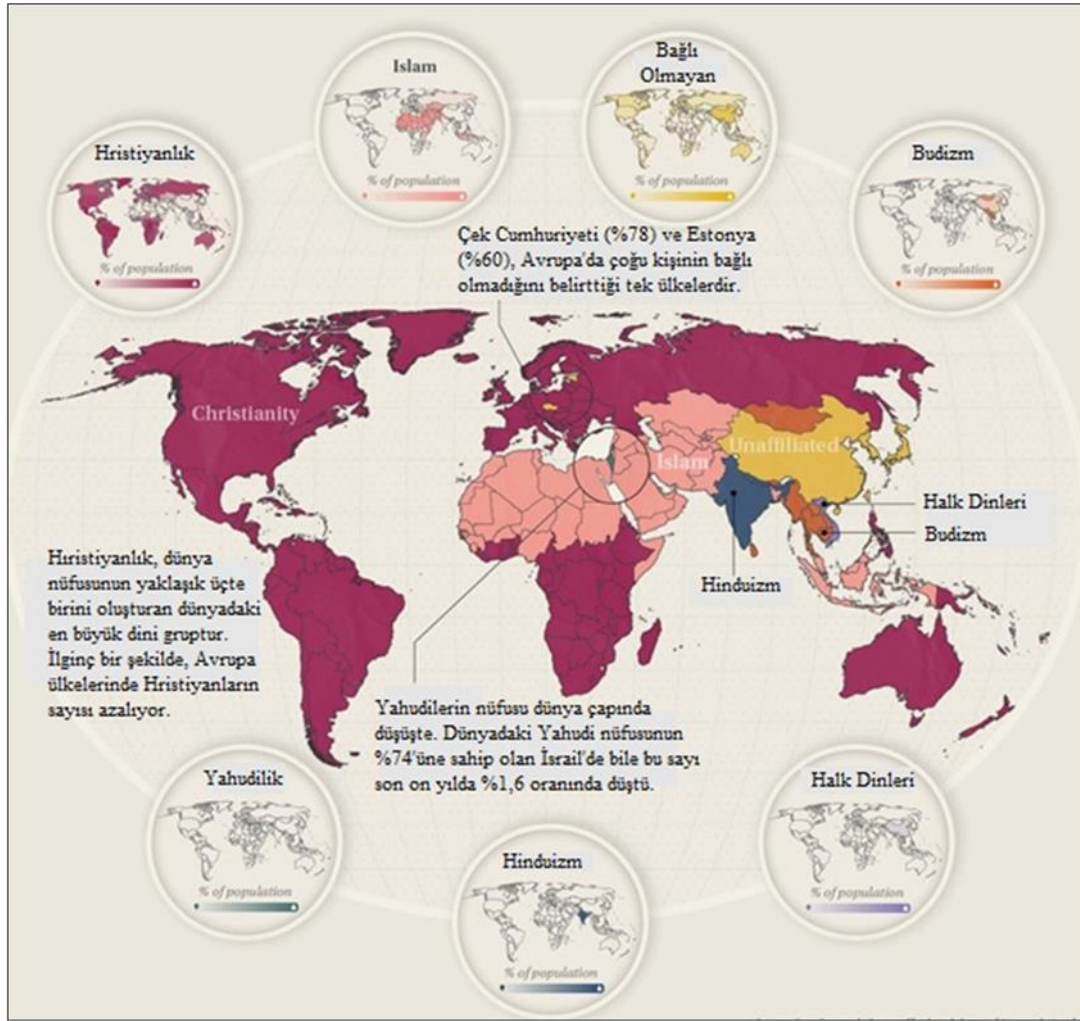
İslam, 'Tanrı'ya teslimiyet' anlamına gelir ve bu katı tek tanrılı din, Hz. Muhammed tarafından Medine'de 622'de (İslam takviminin başlangıcı olarak alınan yıl) kurulmuştur. Yüz yıldan daha kısa bir süre içinde Arap Müslümanlar, Batı Avrupa'daki Atlantik Okyanusu'ndan Hindistan sınırlarına kadar uzanan ve İspanya, Kuzey Afrika, Mısır, Suriye, Mezopotamya ve İran'ı içeren geniş bir alanda toprakları fethettiler. İslam, Güneydoğu Asya'da da güçlü bir varlığa sahiptir. İslam'ın hızla yayılmasında önemli bir faktör, Orta Doğu'dan Orta Asya'ya ve Kuzey Çin'e ve Sahra'dan Sudan'a uzanan kervan yolları da dahil olmak üzere bir dizi önemli ticaret yolunu takip ederek genişlemiştir. İslam Arap kaynak bölgesinden sonra Malezya, Endonezya, Güney Afrika ve Yeni Dünya'ya yayılmıştır. Son yıllarda İslam bir kez daha Avrupa'ya yayılmaya başladı. Avrupa'da 2005 yılı çoğunlukla Fransa, Almanya ve İngiltere'de olmak üzere, yaklaşık 7,5 milyon pratik veya kültürel Müslümana ev sahipliği yapıyor. Müslümanlar, eski Sovyetler Birliği içindeki en büyük ikinci nüfus grubunu oluşturuyor ve sayıları bir bütün olarak Sovyet nüfusunun dört katı bir hızla artıyor (Park, 2005; 449).

Hint-gangetik ocağının dinleri, Hint Yarımadası'nın kuzey ucundaki İndus ve Ganj nehirleri tarafından boşaltılan ovalarına dayanmaktadır. Hinduizm, Sihizm ve Budizm orada doğdu (Park, 2005; 445). Hinduizm, doğuşundan bu yana Hindistan'a egemen olmuştur ve Budizm, ilk yayıldığı ve önem kazandığı bölgede tutunduğu yeri korumaktadır (Park, 2005; 441).

Hinduizmin, kuzeybatıdaki Pencap'ta ortaya çıktığı bilinmektedir. Daha sonra Afganistan ve Keşmir'den doğuda Sarayu'ya kadar uzandı. Ardından Sutlej ve Jumna arasındaki bölgeyi işgal etmek için Ganj boyunca büyük bir genişleme dalgası geldi. Buradan doğuya doğru Ganj'dan aşağıya ve güneye doğru yarımada da doğru yayıldı, yayıldıkça diğer yerli inanç ve uygulamaları da özümsemi ve benimsedi. Sömürge döneminde yüz binlerce Afrikalı köle, Doğu ve Güney Afrika, Karayipler, Kuzey Güney Amerika ve Pasifik adaları (özellikle Fiji) dahil olmak üzere diğer ülkelere nakledildi (Park, 2005; 445).

Budizm, MÖ 500 civarında Ganj Ovası'nı çevreleyen eteklerde Hinduizm'in bir dalı olarak başladı. Misyonerler ve tüccarlar daha sonra Budizmi Çin'e (MS 100 ila 200), Kore ve Japonya'ya (MS 300 ila 500), Güneydoğu Asya'ya (MS 400 ila 600), Tibet'e (MS 700) ve Moğolistan'a (1500 CE) taşıdı (Park, 2005; 446).

Sihizm, Pencap'ta on beşinci yüzyılın sonunda Nanak adında bir ruhani lider tarafından başlatılan bir reform hareketinde ortaya çıktı. Yeni din Pencap'ta geniş çapta benimsendi ve yaklaşık 1850 ve 1971 arasında Sihizm'in önemli ölçüde yayılmıştır (Park, 2005; 446) (Şekil 3).



Şekil 3. Dünyada başlıca inançların dağılışı (Kaynak: <https://www.visualcapitalist.com/>)

## SONUÇ VE ÖNERİLER

İnsanoğlu ilk varoluş sürecinde korktukları, anlamlandıramadıkları doğaüstü olayları yüceltmişler ve kutsal saymışlardır. Din, diğer bir deyişle doğaüstü deneyim, beşeriyetin yaşamlarında önem arz eden motive edici bir güçtür. Dini deneyim, doğal olaylara dini değerler katarak mekânı sembolize eder. Bu mekânda doğup büyüyen dinler o mekandaki toplumun deneyimleri olan sosyal, kültürel özelliklerini de sembollerde kullanmıştır. Özellikle gelenek görenek gibi o topluma ait kültürel yapı o mekandaki toplumun dininde ortaya çıkar ve deneyim kazanarak şekillenir.

İnsanların mekâna uyumu ve mekânın yaratılmasında bir güç olarak dinin ele alınması beşerî coğrafyanın özellikle kültür coğrafyasının doğru ve önemli bir mücadelesidir. Bundan dolayı çalışmada inanç coğrafyası diğer bir deyişle dinler coğrafyasının beşerî coğrafya açısından kültür coğrafyasının inanışlar ve beşeriyetin inanışlara yaklaşımı şeklinde "Niçin din coğrafyası? coğrafya ve din nedir? coğrafya, kültür ve din ilişkisi, dünya inanç coğrafyası konularına açıklık getirilerek dünyadan ve Türkiye'den bu konuda çalışma yapmış bilim insanlarının çalışmalarıyla desteklenmiştir. Çalışmada özellikle bireylerin ve toplumların inanışları ve bunların bu inanışı sergilerken duydukları korku ve derin hislere vurgu yapılmıştır. Bu inanışları uygulama noktasında buldukları mekânda kendi kültür özelliklerini de yansıtmışlardır.

Beşeriyetin sosyal-kültürel ve ekonomik faaliyetleriyle inançları iç içe geçmiş ve günlük yaşamlarının vazgeçilmezi olmuştur. Ancak kitap boyutunda coğrafyanın alanında fazla yer almamıştır. Coğrafya, din kitaplarında fazla yer almasa da mekânın geçtiği yerlere vurguların bulunması coğrafyayla iç içe olduğunun gösterir. Üstelik dinlerin nasıl geliştiği, yayıldığı ve insanların yaşamları üzerindeki etkileriyle ilgili birçok ilginç sorunun kökeninin coğrafi faktörlere yani mekâna dayanması ve bunların coğrafi bir perspektiften incelenmesi dinlerde coğrafyanın önemine dikkati çekmektedir. Dini kitaplar bu temalara dünyanın oluşumunda ve insan oğlunun kültürel özelliklerinde yer aldığı tasvirler ile öğretilere fazlasıyla yer vermektedir. Coğrafyacılar, dinin doğasının ve toplumdaki kurumsal etkisine dayalı çalışmaları arttırmalıdır.

Dünya da dinler toplumdaki sosyal ilişkileri hem meşrulaştıran hem de ona meydan okuyan kurumsallaşmış bir gücün eseridir. Din zor anlaşılırken, çok boyutlu bir olgudan oluşan efsane, kural ve ritüelden meydana gelmektedir. Bunun yanı sıra, yaşanan dünyanın deneyimsel bir parçası olarak bu durumuyla inkâr edilemez ve ayrılmaz bir şekilde sosyalleşmiştir. Beşeriyetle bütünleşmiş olarak özellikle din, yaşamın ve ölümün derinliğini kendi çapında ve tarihsel bir derinlik içinde kavramış ve özümsemiştir. Günümüzde de teknolojik gelişmelere bağlı olarak toplumdaki değişimle beraber dinler de uyum sağlayarak geçerliliğini sürdürmekte ve fazlasıyla inananları bulunmaktadır. Beşeriyeti etkilemesi ve ilgilendirmesi coğrafyanın odak noktasını oluşturmaktadır. Bundan dolayı coğrafyacılarında bu alanda araştırma yapması ve coğrafi açıdan yaklaşım sergilemesi gereklidir. Çünkü sosyal bilimlerin sosyoloji, antropoloji gibi birçok bilim alanı dinlerle fazlasıyla ilgilenmektedir.

Din coğrafyası, kapsamı itibariyle büyük bir girişimdir. Dinin coğrafyası öncelikle dini biçimlerin mekânı nasıl etkilediğiyle ilgilenir. Her dinin kendine özgü mekânın şekillendirilmesinde önemli olacak olan davranışsal ve ibadet ile ilgili iç ve dış yönleri vardır. Din, yani doğaüstü deneyim, insanların yaşamlarında önemli bir motive edici bir etkidir. Dini deneyim, doğal fenomenlere dini değerler atayarak mekânı şekillendirmektir. Din, bulunduğumuz çevrenin kullanımını etkilerken beşeriyetinde kültürel etkisine vurgu yapar. Yani mekân dinle şekillenir ve anlam kazanır. Bunlara Mekke, Medine, Kudüs, Tibet gibi şehirler örnek verilebilir.

Dünya farklı mekanlara atıf yaparak farklı dinlerin oluşmasına ve şekillenerek farklı dinlerin yayılmasına yol açmıştır. Dünyadaki her kültürün farklı inanış ve sembolleri farklı mekanlar yaratmış ve bunlara damgalarını vurmuşlardır. Buda dünya coğrafyasında inanç coğrafyasının araştırma alanını genişletmiş ve çeşitlendirmiştir. Dünya inanç coğrafyasındaki bu dinler kıtalar ölçeğinde ele alındığında Hristiyanlık, Müslümanlık alan ve nüfus bakımından fazla yer kaplamaktadır. Günümüz dünyasında bunlara vurgu yapılarak inanç coğrafyasının araştırılmasının gerekliliğine değinilmiştir.

Dünyada kültür içinde yer alan din kavramı insanoğluyla gelişerek ve yayılarak günümüze kadar gelmiştir. Din, bireylerin düşünce, kültür ile sosyal yapısını, tutum ve davranışlarını etkileyen en eski örgütlenme biçimlerinin vazgeçilmezi ve en önemlilerindedir. Din zamana ve tarihe en çok direnç gösteren, değişmesi en güç kavramların başında gelse de toplumsallaşma ve küreselleşmeden onlar da etkilenmektedirler. Bu etkiler belirli düzeylerde olmakta ve küreselleşen dünyamızda din yine yerini korumaktadır. Dünyada inananlar daha da artarak nüfus alanını genişletmekte ve beşeriyeti derinden etkileyerek sosyal hayatlarına yön vermektedir. Din beşeriyeti derin bir şekilde etkileyen, duygu ve düşüncelerine yön verdiği gibi sosyal hayatlarını da şekillendirerek derin izler bırakan bir inanış felsefesidir. Bütün bunlar göz önüne alındığında dinler coğrafyası araştırılmalı ve gerekli önem verilerek bu alanda çalışmalar artırılmalıdır.



## EXTENDED SUMMARY

### A WORLD-SCALE CULTURAL OUTLOOK TO THE GEOGRAPHY OF BELIEF

#### INTRODUCTION

Mankind has glorified and considered sacred the supernatural phenomena that it feared and could not comprehend in the beginning period of its existence. Religion, in other words, supernatural experience, is a motivating force that is crucial in the lives of humanity. Religious experience symbolizes the place by including religious values in natural phenomena. Beliefs that have developed as a part of humanity and culture have survived to the present day as polytheistic and semitic religions. The examination of religion as a force in the adaptation of people to space and creation of space is a correct and important challenge of geography, and especially, cultural geography. In this study, the concepts of "Why religion geography?", "What is geography and religion", "Relationship of Geography, Culture and Religion", "Geography of Belief in the World" are discussed in the form of beliefs and humanity's approach to beliefs and their importance are emphasized.

Geographers have been interested in various aspects of religious life, such as all religious complexes and their effects, the spatial distribution of religious groups in various countries, the distribution of religious groups, the influence of religion on movement, the settlement of religious groups, the practice of pilgrimage, the domestication of plants and animals for religious purposes, the acquisition of minerals for religious reasons, the cemetery and cultural artifacts, and the practice of abstinence from food. Although it may seem plausible that the study of religion itself should lead to greater understanding, it is unclear to the geographer at what level it is appropriate to analyze the religion in question and individual religious experience. While it is necessary to discuss elements of religion, in general, and specific religions, and the depth of the psychological impact of religion should be appreciated, the primary focus of the geography of religion is not on the study of individual religious experience but rather on religion in an institutionalized, social manner. In recent years, geographers have proposed or used methodologies that attempt to understand the pursuit of religion and its social expression. Moreover, some geographers have tried to understand the functioning and spread of religious ideologies in social systems. Geographers have also been concerned with religious influences on social geography.

Geographers should move beyond a simplistic empiricism that merely combines religious thoughts and artifacts, and transcend the idealism that naively accepts the motivating role of landscape changes without considering religion as a social consequence. A materialism that propagates a dialectical understanding of religion as a social force, rather than retreating to straightforward determinism as environmentalists often do, would serve as a beneficial starting point for the field of religious geography. While many geographers have explored various facets of religious life and their environmental impacts, very few have delved into the essence of religious geography, including its areas of interest and research perspectives. Geographers can draw guidance from a rich literature, including phenomenology, sociology/functionalism, structuralism, ecology, theology, and to a lesser extent, historical materialism, to gain awareness in this regard (Levine, 1986). Geography interacts with all the sciences that encompass humanity and benefits from them, while also influencing these sciences through mutual exchanges. However, there is limited research on religious geography in our country. Despite being in close proximity to the origins of all divine religions and situated within their diffusion areas, studies on religious geography have not been extensively conducted, even though it is one of the rare locations in the world where diverse beliefs coexist in the same space.

#### METHOD

Foreign sources on culture, religion, religious geography, and cultural geographies, which deeply influence human beings, have been compiled and translated. A comparative analysis is conducted regarding the role of religion in global cultural geography and its position in Turkey's cultural geography. In these translations, particular emphasis is placed on defining and delineating the scope of the phenomenon of religion in cultural geography. Furthermore, an attempt is made to assess the contemporary significance of religious beliefs in both the global context and within Turkey, considering their sustainability and impact on humanity today.

While phenomenological awareness regarding the depth of religious search within the soul of every individual in society is significant, human geographers primarily focus on the social manifestation of faith. Furthermore, adopting a historical materialist approach to the examination of religious institutions in a class-based society will yield valuable insights. At its essence, religion is an endeavor to comprehend and influence the formidable forces of life and death. It is an awareness of the meaning of existence, the recognition of powers beyond human control. This awareness and recognition manifest themselves both on a personal and societal level. While investigating the intricacies of personal religious quests may not be the primary objective, it is essential for cultural geographers to acknowledge the profound psychological inquiry that religious institutions employ and promote (Levine, 1986). Awareness of religion serves as an indication of societal harmony and the collective essence of existence.

## FINDINGS

There is no common definition of religion, just as it is defined differently in the social sciences. When these definitions are expanded to encompass all sciences, they become even more complex. In the world, just as every geographer's perspective on religion varies, studies in Turkey also reveal differences alongside similarities, albeit to a lesser extent.

While religion has not been extensively studied by geographers in our country, the studies conducted highlight common ground. These commonalities revolve around the acknowledgment of the supernatural, beliefs, worship, laws, and moral values. Religion, in essence, involves a heartfelt connection to the Creator and compliance with the laws set by the Creator to ensure humanity's orderly and peaceful existence on Earth.

In the definition of religion, both shared aspects and different approaches exist in studies conducted worldwide. These have been expressed as follows:

As evident from all the definitions, "religion" is a multi-dimensional and profoundly intricate phenomenon. Due to its comprehensive nature, it is a term that is challenging to comprehend and expound upon. Consequently, there is no single universally applicable definition or perception of religion across the world. The diversity in religious affiliations, religious institutions, religious beliefs, and religious geography has led scholars in the field to adopt diverse approaches to the concept of religion. This, in turn, has resulted in their inability to reach a consensus on a singular definition of religion.

The question "How do we begin to assess such a vast topic as religion and culture?" encompasses a remarkably extensive scope. Consequently, it will encompass topics such as culture, religion, and art; religion and anthropology; postmodernism and religious studies. Furthermore, cultural analysis often alludes to studies revolving around language and other forms of symbolic communication: these encompass textual studies, linguistics, theology, ritual studies, and media studies. Expanding on this, culture, much like language (encompassing elements such as dreams, visual art traditions, or universal cognitive structures), can be scrutinized. It can be read as a cultural text (encompassing material artifacts, forms of entertainment, or social dramas like revolutions) or understood as a discourse, referring to almost anything (including legal and medical systems, sexual practices, or colonial matters). It is evident that scholars who claim expertise in the realm of "religion and culture" possess the prerogative to explore a myriad of captivating subjects.

Even if one is an expert in this field, capturing the fascination is not easy. In this regard, it is necessary to reach a certain level of depth. This entails understanding the emotions of those who live by that belief or showing respect for the cultures of those who live and practice that culture.

Gradually, the meaning extends to a process of human development (the upbringing of individuals), to an abstract state of development (culture as a feature of educated individuals), and to illustrate this development, it has spread to a series of artistic works (culture as canon). Anthropologists use the term "culture" to focus on both universal evolutionary narratives and specific groups, such as the Maya. Writers like Matthew Arnold, the author of "Culture and Anarchy," presented culture as a bulwark against the spiritual impoverishment of modern life. Culture was seen as the "quest for our total perfection" through the best of what has been thought and said in the world. This allowed for a fresh and free flow of thought on our established concepts and habits. Arnold transformed conservative religion into a semi-secular cultural conservatism. According to him, culture and religion shared "identical" goals; culture simply did this on a larger scale to "impart greater completeness and precision" to human beings, encompassing all aspects of human experience, including the arts, science, and history. These experiences have elevated religion to a specific point and elevated belief in the sacred to its highest level. Especially under the umbrella of culture, all sciences have made significant contributions, leading to a certain level of maturity.

## RESULTS & DISCUSSION

In the study, the geography of belief, in other words, the geography of religions in terms of human geography, the approach of cultural geography to beliefs and humanity's approach to beliefs, "Why religious geography? "What is

geography and religion?" the relationship between geography, culture and religion, world belief geography is clarified and supported by the studies of scientists from the world and Turkey who have studied on this subject. In the study, especially the beliefs of individuals and societies and their fear and deep feelings from these belief exhibitions are emphasized. At the point of practicing these beliefs, they also reflected their own cultural characteristics in the space where they were located.

Social-cultural and economic activities of humanity and its beliefs are intertwined and become indispensable in daily life. Nonetheless, it did not take much place in the field of geography in the size of the book. Although geography does not take place much in religious books, the emphasis on the places where the space is mentioned indicate that it is intertwined with geography. Moreover, the origin of many interesting problems regarding the extent to which religions developed, spread and their impacts on people's lives are based on geographical factors, that is, space, and examining them from a geographical perspective attracts attention to the importance of geography in religions. Religious books include these themes in the formation of the world and in the cultural characteristics of human beings with descriptions and teachings. Geographers should recognize the nature of religion and its institutional impact on society.

The believers in the world are increasing more and more, expanding the population area and orienting their social lives by not affecting humanity deeply. Religion is a philosophy of belief that deeply affects humanity and leaves deep traces by shaping their social lives as well as orienting their feelings and thoughts. Upon considering all these, the geography of religions should be attained and studies in this field should be enhanced by assuming the necessary importance.

The geography of world religions, by referencing different locations around the world, has contributed to the emergence and shaping of various religions as well as their spread. Different beliefs and symbols within each culture worldwide have created distinct spaces, leaving their marks on them. This has expanded and diversified the field of research in the geography of faith on a global scale. When examining these religions in terms of continents in the world geography of faith, Christianity and Islam occupy significant space both in terms of area and population. In today's world, there is an emphasis on the necessity of exploring the geography of faith with a focus on these two religions.

The concept of religion, one of the primary elements in world culture, is a reality that began with the existence of humanity. Religion is an indispensable and one of the oldest, most essential forms of organization that influences the thoughts, culture, social structures, attitudes, and behaviors of individuals. While religion in the world resists time and history, and ranks among the most resilient and challenging concepts to change, it is not immune to the forces of globalization and socialization. These influences manifest at different levels, yet in our globalized world, religion still maintains its significance. Believers around the world continue to increase, expanding their demographic reach and profoundly impacting human societies. Religion deeply affects humanity, not only shaping their emotions and thoughts but also molding their social lives. Considering all of this, the geography of religions should be thoroughly explored, and efforts in this field should be expanded with due attention.

#### KAYNAKÇA

- Abu-Lughod, L. (1991). *Writing against culture*. Richard Fox. Santa Fe (Eds.), *Recapturing anthropology: Working in the Present* (137-162). School of American Research Press.
- Appadurai, A. (1996). *Modernity at large: Cultural dimensions of globalization (Vol. 1)*. U of Minnesota Press.
- Barrett, D.B. (ed.) (1982). *World Christian Encyclopedia. A comparative study of churches and religions in the modern world, AD 1900–2000*. Oxford University Press.
- Blanchard, R. (1949). Deffontaines (P.) Géographie et Religions. *Revue de Géographie Alpine*, 37(3), 590-592.
- Berktaş, F., & Atasoy, E. (2007). Dinler coğrafyasına küresel bir bakış. *Balıkesir Üniversitesi Sosyal Bilimler Enstitüsü Dergisi*, 10(18), 18-44.
- Braun, W., & McCutcheon, R. (Eds.). (2000). *Guide to the study of religion*. Bloomsbury Publishing.
- Clifford, J. (1997). *Routes: Travel and translation in the late twentieth century*. Harvard University Press.
- Deffontaines, P. (1953). The religious factor in human geography: its force and its limits. *Diogenes*, 1(2), 24-37.
- Doganay, H., Özdemir, Ü. ve Şahin, İ. F. (2003). *Genel beseri ve ekonomik coğrafya*. Aktif Yayınları.
- Dönmezer, S. (1994). *Toplumbilim*. Beta Basım Yayım Dağıtım.
- Fickeler, P. (1962). *Fundamental Questions in the Geography of Religions. Readings in Cultural Geography*. PL Wagner and MW Mikesell. 94-117.
- Gardner, G. (2003). *Dinleri sürdürülebilir bir dünya arayışına katmak, dünyanın durumu Worldwatch Enstitüsü* (20. Özel Baskısı). TEMA Vakfı Yayınları No: 40.
- Geertz, C. (1988). *Works and lives: The anthropologist as author*. Stanford University Press.

- Giddens, A. (2000). *Sosyoloji*. Ayraç Yayınevi.
- Handelman, H. (2004). *Üçüncü dünyanın meydan okuyan ilerleyisi*. Kaktüs Yayınları.
- Harris, M. (1998). *Theories of culture in postmodern times*. Rowman Altamira.
- Hinnells John R. (2005). *The Routledge Companion to the study of religion*. Routledge Taylor and Francis Group.
- Hulsether, M. (2005). *Religion and culture*. The Routledge Companion to the Study of Religion, 489–508. [Google Scholar]
- Idinopulos, T. A., & Wilson, B. C. (Eds.). (1998). *What is religion? : Origins, definitions, and explanations* (Vol. 81). Brill.
- Isaac, E. (1960). Religion, landscape and space. *Landscape, 9*, 14-18.
- Isaac, E. (1963). Myths, cults and livestock breeding. *Diogenes, 11*(41), 70-93.
- Lemert, C. (1998). *Social theory: The multicultural, global, and classic readings*. Routledge.
- Levine, Ph. D, Gregory J. (1986). On the geography of religion. *JSTOR, Transactions of the Institute of British Geographers, 11*(4) 428-440. <https://www.jstor.org/stable/621934>
- Licate, J. A. (1967). *The geographic study of religion: a review of the literature* [Doctoral dissertation]. University of Chicago.
- Matthew, A., & Arnold, M. (1993). *Arnold: Culture and anarchy'and other writings*. Cambridge University Press.
- McCauley, R. N., & Lawson, E. T. (1996). Who owns' culture'?. *Method & Theory in the Study of Religion, 171-190*.
- Morris, B. (1987). *Anthropological studies of religion: An introductory text*. Cambridge University Press.
- Nye, M. (2003). *Religion: the basics*. Routledge.
- Paden, W. (1992). *Interpreting the sacred: Ways of viewing religion*. Beacon Press.
- Park, C. L. (2005). *Religion as a Meaning-Making Framework in Copingwith Life Stress*, Journal of Social Issues, Vol. 61, No. 4, 2005, 707--729
- Rusanov, V., Küranov, D., Aleksandrieva, L., Makariev, P., & Yanovski, R. (1995). *Nie–Te kratak etnopolitiçeski reçnik*. İzдание na Asotsiatsiya AKSES.
- Schopen, G. (1998). *Relic*. In *Critical terms for religious studies*, ed. M.C. Taylor, 256–68. University of Chicago Press
- Sopher, D. E. (1967). *Geography of religions*. Prentice-Hall.
- Turan, Ş. (1994). *Türk kültür tarihi: Türk kültüründen Türkiye kültürüne ve evrenselliğe* (2. Basım). Bilgi Yayınevi.
- Tümer, G. ve Küçük, A. (1997). *Dinler tarihi*. Ocak Yayınları.
- Tümertekin E, ve Özgüç N (2019). *Beşerî coğrafya (İnsan-Kültür-Mekân)*. Çantay Kitabevi.
- İnternet
- <https://www.darulkitab.net/yasayan-dunya-dinleri-serisi-15-kitap-kollektif>
- <https://steemit.com/christianity/@robmeister/are-all-religions-the-same>
- <https://www.visualcapitalist.com/mapped-major-religions-of-the-world/>