

# Besni Şehri'nin Mekânsal Gelişimi ve Şehirleşmeye Bağlı Problemler\*

Mülayim ALTUNTAŞ<sup>1\*</sup>, Üzeyir YASAK<sup>2</sup>

1 İstanbul Üniversitesi, Sosyal Bilimler Enstitüsü, Doktora Öğrencisi; altuntasmulayim@gmail.com, ORCID: 0000-0002-2496-6921

2 Uşak Üniversitesi, Fen-Edebiyat Fakültesi, Coğrafya Bölümü; uzeyir.yasak@usak.edu.tr, ORCID: 0000-0002-2728-239X

\*Sorumlu iletişim yazar: altuntasmulayim@gmail.com

## Özet

Dünya genelinde şehirleşme hareketlerinin ortaya çıkış biçimleri ve dönemleri bir bütünlük arz etmemektedir. Sanayi Devrimi ile başlayan şehirleşme hareketi ülkemizde 1950 yılından sonra görülmeye başlamış ve 1980 yılından sonra hızlı bir şekilde devam etmiştir. Şehirleşme hareketine bağlı olarak nüfusu artan yerleşmelerde yeni mekânsal gelişim alanları ortaya çıkmasına bağlı olarak bazı yerleşmelerde şehrin mekânsal gelişim yönünde de değişimler görülmektedir. Şehirleşme olayı meydana gelirken özellikle bazı bölgelerde hızlı bir şekilde gerçekleşmiş ve buna bağlı olarak plansız, çarpık yerleşmeler, gecekondu ortaya çıkmıştır. Dolayısıyla şehirlerde sosyal, kültürel, ekonomik, çevresel sorunlarla birlikte sağlık ve altyapı sorunları meydana gelmiştir. Bu çalışmada, Besni şehrinin ilk kurulmuş olduğu sahadan başlayarak günümüze kadar olan süreçte meydana gelen mekânsal değişiklikler ile yerleşmenin şehirleşmesine coğrafi özelliklerin etkisi incelenmiştir. Ayrıca yeni mekânsal gelişim alanları tarihi coğrafya perspektifinden incelenmeye çalışılmış ve şehirleşme olgusu ile meydana gelen başlıca sorunlar değerlendirilmiştir. Çalışma sahası olan Besni yerleşmesi Güneydoğu Anadolu Bölgesi'nde Adıyaman iline bağlı bir şehir merkezidir. Besni şehri ilköğretimden beri yerleşme alanı olarak ortaya çıkmıştır. Mezopotamya Bölgesi içinde idari olarak önemli bir ilçe yerleşmesi konumundadır. Nüfusun sürekli arttığı Besni şehrinde hâkim ekonomik fonksiyon hizmet sektörü olmakla birlikte sanayi ve inşaat sektörlerinin de payı azımsanmayacak kadar çoktur. Şehrin etki alanında bulunan kırsal nüfusun fazla olmasına bağlı olarak ticari iş yerleri ağırlıktadır. 2000 yılından sonra kırsal kesimden şehir merkezine doğru göçler artış göstermiş ve şehrin mekansal olarak batı yönüne doğru gelişimi hızlanmıştır. Şehrin ilk kuruluş nüvesini oluşturan Besni Kalesi, etrafında savunma fonksiyonu ön planda olan bir yerleşme olarak kurulmuştur. Kurulduğu arazi yapısının eğimli, dar ve engebeli bir yapıya sahip olmasına bağlı olarak zamanla yer değiştirmiştir. Buna bağlı olarak günümüzdeki şehir alanı eski şehir alanının 5 km kuzeyinde kurulmuştur. Yeni şehir alanına taşınmalar hızlı bir şekilde gerçekleşmiş; plansız, düzensiz büyümeye bağlı olarak Besni şehrinde de şehirselleşme sorunları ortaya çıkmıştır.

**Anahtar Kelimeler:** Şehirleşme, Mekansal Gelişim, Şehirselleşme Problem, Besni

## Spatial Development of the City of Besni and Problems Related to Urbanization

### Abstract

The emergence and periods of urbanization movements around the world do not present an integrity. The urbanization movement, which started with the Industrial Revolution, started to be seen in our country after 1950 and continued rapidly after 1980. Due to the emergence of new spatial development areas in settlements whose population increased due to the urbanization movement, changes in the spatial development of the city are also observed in some settlements. While the urbanization event took place, it took place rapidly especially in some regions and accordingly, unplanned, unplanned settlements and slums emerged. Therefore, health and infrastructure problems have occurred in cities along with social, cultural, economic and environmental problems. In this study, the spatial changes and the effect of geographical features on the urbanization of the settlement, starting from the area where the city of Besni was first established until today, has been examined. In addition, new spatial development areas were tried to be examined from the perspective of historical geography and the main problems arising with the phenomenon of urbanization were evaluated. Besni settlement, which is the study area, is a city center in the Southeastern Anatolia Region of Adıyaman. The city of Besni has emerged as a settlement area since antiquity. It is an administratively important district settlement within the Mesopotamia Region. In the city of Besni, where the population is constantly increasing, the dominant economic function is the service sector, and the share of the industry and construction sectors is also considerably high. Commercial workplaces are predominant due to the high rural population in the city's impact zone. After 2000, migration from rural areas to the city center has increased and the spatial development of the city towards the west has been accelerated. Besni Castle, which constitutes the first foundation of the city, was established as a settlement with a defense function around it. Due to the sloping, narrow and rugged structure of the land on which it was established, it has changed over time. Accordingly, the current city area

\* Bu çalışma birinci yazarın yüksek lisans tezinden üretilmiştir.

was established 5 km north of the old city area. The move to the new city area took place quickly; Urban problems arose in the city of Besni due to unplanned and uneven growth.

**Keywords:** Urbanization, Spatial Development, Urban Problems, Besni

## 1 Giriş

İnsanoğlunun ilk olarak bir arada toplanması bitkileri kültüre almaları, hayvanları ehlileştirmesi yerleşik hayata geçişle mümkün olmuştur. Tarımın insan hayatına girmesi ile birlikte daha büyük nüfus kitlesine sahip yerleşmeler ortaya çıkmaya başlamıştır. Şehirlerin ortaya çıkması için ilk olarak şehir nüfusunu besleyecek gıda fazlalığının olması, ikinci olarak ise bu üretim fazlası olan gıdayı toplamak-depolamak-dağıtmak için gerekli bir mekanizmanın oluşması gereklidir. Şehirler yoğun nüfusa sahip alanları kontrol eden merkezler olmaya başladıktan sonra bölgelerarası ticaretin de merkezinde yer almaya başlamıştır. Dolayısıyla ilk şehirler verimli sulak alanların olduğu ve ticaretin geliştiği Mezopotamya, Mısır, Çin, Hindistan gibi bölgelerde ortaya çıkmışlardır. 1750'de İngiltere'de başlayan ve dünyaya yayılan Sanayi Devrimi ile makinenin insan hayatına girmesi, yüksek verimlilik, teknolojik gelişmeler nüfusun hızlı bir şekilde çoğalmasına sebep olmuş, halkın kırdan şehre doğru hareket etmesiyle şehirleşmenin canlılık kazanmasını sağlamıştır.

Sanayileşme ve şehirleşme İngiltere, Avrupa, Amerika ve bütün dünyada yayılmaya başlamış ve buna bağlı olarak şehrsel sorunlar ortaya çıkmaya başlamıştır. Şehirleşme ve şehrsel sorunlar bölgelere, ülkelere göre çok farklı yapılarda karşımıza çıkabilmektedir. Gelişmiş ülkelerde şehirleşme yüksek yaşam standartlarının çekim faktörlerine bağlı olurken gelişmemiş ülkelerde kırsal yaşam tarzının itici gücüyle meydana gelmektedir. Buna bağlı olarak az gelişmiş şehirlere yapılan göçler şehirlerde yapılacak yatırımların gecikmesine neden olabilir. Çünkü şehrin iş olanaklarını artırmak, refah seviyesini yükseltmek için yapılacak yatırımlar daha çok genel hizmetlerin işleyişi için kullanılır (Tümertekin & Özgüç, 2012).

Şehirler şekil, boyut, fonksiyon ve görünüm açısından farklılıklar gösteren ve giderek kırsal bölgeler ile arasında benzerliklerin arttığı tanımlanması güç olan yerleşmelerdir. Şehirler belli bir nüfusa sahip, bireylerin yüzeysel ilişki kurduğu, çeşitli mevki ve kademelere sahip bireylerin bulunduğu, tarım dışı ve farklı fonksiyon çeşitliliğinin görüldüğü, birçok yeniliğin yapıldığı, farklı kurum ve kuruluşlara sahip, seçeneklerin bol ve çeşitli olduğu karmaşıklık ve yoğunluğun hakim olduğu yerleşmelerdir (Uğur & Aliğaoğlu, 2015).

Şehirleşme, ana hatlarıyla şehir olarak kabul edilen bir yerleşmede nüfus birikim sürecini ifade eder. Sanayi Devrimi ile birlikte meydana gelen şehirleşme ile üretim, sosyo-ekonomik yapı, mekânsal değişimler hızlı bir şekilde meydana gelmiş, yoğun şehirler ve nüfusun hareket etmesi nedeniyle nüfusu azalan kırsal bölgeler artmıştır. Türkiye gibi gelişmekte olan ülkelerde şehirleşme hızı yüksektir. Şehirlerin mekânsal olarak büyümelerinde sanayi ve ticaret fonksiyonları daha etkilidir. Mekânsal gelişim alanlarını ise tarım arazileri meydana getirmektedir. Şehirlerde meydana gelen aşırı tüketim nedeniyle doğal kaynakların kullanımının çok fazla miktarda artış göstermesi sürdürülebilir şehir kavramlarının ortaya çıkmasını sağlamıştır. Aşırı tüketim sahası olan şehirlerin gelecek nesilleri düşünerek ve doğal kaynakları daha bilinçli bir şekilde kullanarak sürdürülebilir şehirler olmasını sağlanmalıdır (Arslan, 2014). Sağlıklı, sürdürülebilir bir şehirleşme için hızlı bir şekilde şehirleşen ülkelerde şehirleşmenin planlaması, denetimi ve kontrolü yapılmalıdır (Alkan, 2018).

Şehirleşmeyi etkileyen faktörler Türkiye'de birbirine benzemekle birlikte bu faktörlerin etki gücü bölge ve yörelere göre değişim göstermektedir. Şehirleşme hareketini, sorunlarını, gelişimini analiz etmek, doğru bir şekilde planlamanın yapılabilmesi, şehirlerin yerel olarak inceleme gerekliliğini ortaya çıkarmaktadır (Yasak & Özdemir, 2017). Şehirleşme süreci içinde eski bir geçmişe sahip olan Türkiye gibi bölgelerde yıkılan şehirler olduğu gibi sürekliliğini koruyan şehirler bulunmaktadır. Bu sürekliliğini koruyan şehir yerleşmeleri kültürel değişimlere uyum sağlayan yerleşmelerdir (Toroğlu, 2009). Çalışma sahasında tarihi süreç içinde bazı rivayetlere göre 7 kez yıkılmış ve savaşlarda tahrip olmasına rağmen günümüze kadar varlığını devam ettirmiştir (Alican, 2014 & Arslan, 2010).

Şehirlerin yer değiştirme süreci bazı dönemlerde zorunlu bazı dönemlerde isteğe bağlı olarak gerçekleşmiştir. Özellikle 1950 yılından sonra sel ve güvenlik sorunları nedeniyle zorunlu yer değiştirmelerin yaşandığı yapılan çalışmalarla belirtilmiştir. Şehir yer değiştirme sürecinde o dönemin koşulları göz önünde bulundurulduğunda modern yapı malzemelerinin kullanılmaması ve hızlı bir şekilde yerleşim alanının oluşturulması, yerleşim alanının plansız kurulmasına ve konutların düzensiz bir şekilde inşa edilmesine neden olmuştur. Dolayısıyla bu plansız yerleşmeler günümüz şehir merkezi alanını meydana getirmiştir. Şehirde yaşanan bu durumlar, ilçenin kırsal nüfusunun fazla olması ve bu nüfusun zaman içinde şehre göç etmesi birçok farklı problemin meydana gelmesine neden olmuştur. Kırsal nüfusunun fazla olması ve şehir merkezine doğru akınların olması şehir nüfusunun artmasına neden olmuştur.

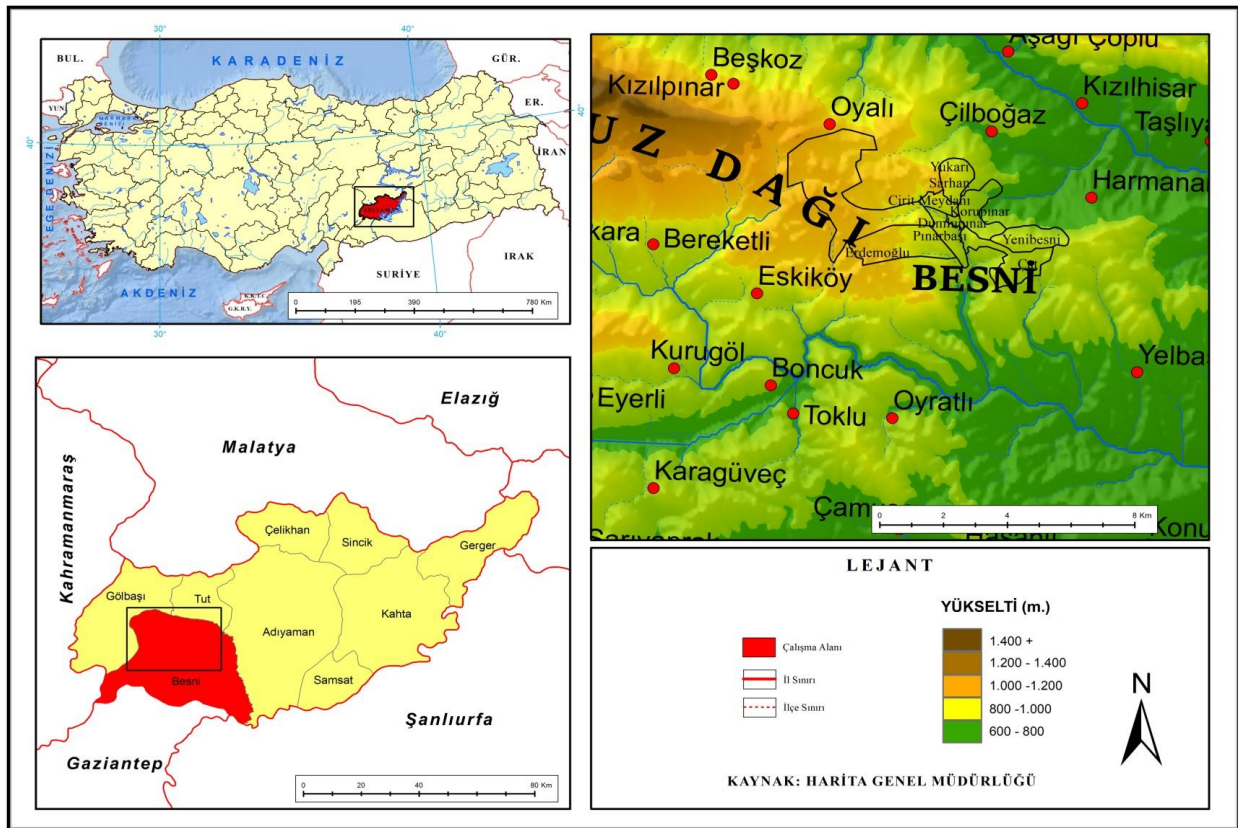
Şehirler dar alanda yoğun nüfus barındıran ve çevresindeki nüfus için mal ve hizmet üreten yerleşmeler olmasına bağlı olarak kompleks bir yapıya sahiptir. Şehirlerde planlama problemleri ve şehrsel sorunlar çeşitlilik göstermektedir. Bu sorunların çözümü için farklı bilim dallarına ait çalışmaların yapılması gerekliliği ortaya çıkmaktadır. Bu bilim dallarından biri de coğrafya bilimidir. Şehir çalışmaları morfolojik, fonksiyonel ve evrimsel (gelişim) yaklaşımlar ile incelenmekte; bu üç yaklaşımın birbiriyle olan bağlantısı birlikte değerlendirilmesi gerekliliğini ortaya çıkarmaktadır. Morfolojik ve fonksiyonel yaklaşım zamana bağlı olarak geliştiği için evrimsel yaklaşımla birlikte incelenmelidir. Çünkü yapılan planlama ve sorunların çözümü ancak şehrin gelişimsel özellikleri

incelenerek doğru bir strateji ile yapılabilecektir (Uğur, 2003). Çalışma sahası tarihi araştırmalar, fotoğraflar, yerel gazeteler, tarihi eserler incelenerek çalışılmıştır. Mekansal gelişimi ve başlıca sorunları evrimsel yaklaşım ile incelenmiştir.

Ülkemizde 1950 yılından sonra başlayan şehirleşme hareketleri kırsal kesimden şehir merkezlerine doğru göçü hızlandırmıştır. Şehirleşmenin meydana gelmesinin yerleşmelerin gelişiminde önemli etkisi vardır. Şehirleşme yerleşmelerin gelişme yönünü, şehrsel arazi kullanımını ve şehirlerin şehrsel morfolojisini etkilemiştir. Dolayısıyla şehirleşme sürecini yaşayan bir yerleşmede çeşitli sosyal, ekonomik vb. problemler ortaya çıkması kaçınılmaz olmuştur. Besni şehrinin tarih boyunca birçok kez yer değiştirmesini ve bu yer değiştirmelerin şehrin mekânsal gelişim yönü üzerinde nasıl bir etkiye sahip olduğunu, şehrin şehrsel gelişiminin belirlenmesini, şehrin morfolojisini belirleyen öğelerin neler olduğunu, şehrin doğal ve beşeri unsurlara bağlı olarak şehirleşme sürecinde yaşadığı problemleri coğrafi bakış amacıyla incelemek, şehrin sahip olduğu fiziki ve beşeri özelliklerin şehrin ilk kurulduğu nüvesine etkisini ve şehir içi arazi kullanımının şehrsel gelişime etkisini incelemek çalışmamızın temel amacını oluşturmaktadır. Çalışma sahası, yukarıda belirtilen hususlar göz önüne alınarak mekânsal gelişimi ve başlıca sorunları ekseninde incelenmiştir.

### 1.1 Çalışma Sahasının Yeri ve Başlıca Özellikleri

Çalışma sahasını oluşturan Besni şehri Güneydoğu Anadolu Bölgesi'nin Orta Fırat Bölümünde yer alan Adıyaman iline bağlı bir şehir yerleşmesidir. Besni şehrinin Adıyaman merkezine uzaklığı yaklaşık 45 km'dir. Besni şehrinin kuzeyinde Tut ilçesi, doğusunda Adıyaman ili, güney ve güneydoğusunda Şanlıurfa'nın Halfeti ile Bozova ilçesi, güneybatısında Gaziantep'in Araban ilçesi, batı ve kuzeybatısında ise Adıyaman'ın Gölbaşı ilçesi yer almaktadır. Araştırma sahasını oluşturan Besni şehrinin kuzey kesiminde Çilboğaz Köyü, kuzeydoğusunda Harmanardı Köyü, güneydoğusunda Yelbastı Köyü, güneyinde Boncuk ve Oyratlı Köyleri, batısında Eşiköy, kuzeydoğusunda ise Kızılıpınar ve Burunçayır Köyleri bulunmaktadır. İlçenin yüz ölçümü 1330 km<sup>2</sup>'dir (Harita 1).



Harita 1. Besni İlçesi Lokasyon Haritası

Şehir Güneydoğu Toroslar'ın güneyinde yer almakta engebeli ve dağlık bir araziye sahiptir. Şehir merkezinin bulunduğu alan heyelan açısından riskli bir arazidir. Çalışma sahası jeomorfolojik ve jeolojik özellikler bakımından çeşitlilik göstermekte olup Toros kıvrım sistemi içinde Güneydoğu Toroslar'ın batısında yer almaktadır. Şehrin kuzey kesimi dağlık, engebeli alanı meydana getirirken güney kesimine doğru yükselti düşmekte, küçük tepeler ve ovalık alanlar yer almaktadır. Şehir merkezi Yumru Tepenin eteğinde ve çevresinde gelişmiş, engebeli bir arazi yapısına sahiptir. Şehir merkezinin kuzeybatısında yer alan Guz Dağı ile şehrin batısında yer alan mahalleler şehrin en yüksek kesimini meydana getirmektedir. Şehrin ortalama yükseltisi 900 m'nin üzerindedir. Besni şehri yükseltisi ülkemizdeki yükselti artışının tersine genel olarak doğudan batıya doğru gidildikçe artmaktadır. Şehrin jeolojik bakımından farklı yapıdaki arazilere sahip olması heyelan ve deprem riskinin yüksek olmasına neden olmaktadır. Besni şehrinde etkili olan iklim bozulmuş, gecikmiş Akdeniz iklimi'dir. Çevresine göre kışları daha soğuk ve sert, yazları ise daha serin geçmektedir. Hidrografik

açından şehir merkezinde Besni Deresi geçmekte ve şehrin güneyinde Değirmen çayı, kuzeyinde Eskiköy Çayı yer almaktadır, şehrin içinde geçen mevsimlik akarsular da bulunmaktadır. Şehrin ilk kuruluş nüvesini oluşturan Besni Kalesi suya yakın kesimde ve savunma açısından en elverişli konumda kurulmuştur. Daha sonraki süreçte arazinin engebeli olması, sel olayının meydana gelmesi vb. nedenlerle şehir zamanla yer değiştirerek günümüzdeki yerine taşınmıştır. Araştırma sahasında bitki örtüsü özellikleri açısından meşe türlerinden palamut, kavak, söğüt, böğürtlen, sumak ve antropojen step formasyonları yer almaktadır. Sahada orman toprakları, kırmızı kahverengi topraklar, kalkersiz kahverengi topraklar, kolüvyal ve kahverengi topraklar bulunmaktadır.

Besni şehrinin kurulduğu alan tarih boyunca önemini koruyan bir yerleşme olmuştur. İlk medeniyetlerin kurulduğu Mezopotamya bölgesine yakın olması birçok devletin himayesine girmesine neden olmuştur. Farklı medeniyetlere ev sahipliği yapması ve farklı kültürlerden etkilenmesi çeşitli kültürlerin bölgede etkili olmasını sağlamıştır. Mezopotamya'nın kuzeyi ile Anadolu arasında kalan bölgede yer alması ulaşım ve ticaret yollarının geçiş güzergâhında yer almasını sağlamıştır. Asur, Pers, Helenistik ve Roma dönemlerinde de ulaşım ve ticaret yolları büyük öneme sahip olmakla birlikte Roma ve Selçuklu döneminde önemli askeri ve ticaret merkezi olmuştur. Osmanlı döneminde önemi eskiye oranla azalsa da Musul-Bağdat yolu üzerinde yer alması nedeniyle etkisini bir nebze devam ettirmiştir. Günümüzde eski önemini kaybetse de özellikle etki bölgesi altında bulundurduğu kırsal kesim için önemli bir konumda yer almaktadır.

Besni sahip olduğu toplam nüfus ile Adıyaman ilinin Kâhta'dan sonraki 2. en büyük ilçesidir. Besni ilçesi kırsal nüfusu fazla, şehir nüfusu az olan bir yerleşmedir. Şehir idari olarak tarihi süreç boyunca Malatya'dan sonra Gaziantep'e bağlanmış en sonunda ise 1954 yılında Adıyaman iline bağlanmıştır. Toplam nüfusu 77,304 kişi olan ilçenin kırsal nüfusu günümüzde yaklaşık %60'lara yakındır. Besni ilçesinde 2019 itibarıyla 67 köy ve merkez dâhil olmak üzere 6 belediye yerleşkesi bulunmaktadır. Besni şehir merkezinin tarih boyunca nüfusu ile ilgili farklı bilgiler yer almasına rağmen Cumhuriyet itibarıyla ilk kez şehir statüsünü 10 bin nüfus ölçütüne göre 1950 yılından itibaren kazanmıştır. Şehir merkezine bağlı 13 mahalle bulunmaktadır. Ancak bunlardan Oyallı Mahallesi 2010 yılında şehrin bir mahallesi olmuş ve tamamen kırsal kesimin özelliklerini taşımakta olup şehir merkezine yaklaşık 5 km uzaklıkta yer almaktadır. Besni şehri tarihi süreç boyunca çevresini etkilemiş ve çevresinin pazarı, ticaret merkezi olma özelliğini sürekli sürdürmüştür. Şehir merkezinde ticaret önemli olmakla birlikte ekonomik fonksiyonunda hâkim sektör olarak hizmet, sanayi ve son yıllarda inşaat sektörü ön plana çıkmaktadır. Genel olarak ilçenin temel geçim kaynağı tarım ve hayvancılıktır. Bu durumun ilçede kırsal nüfusun fazla olmasına bağlı olarak şehir merkezine önemli oranda etkisi olmaktadır. Şehir merkezinde problemlerin artmasına, çeşitlenmesine neden olmaktadır. Ayrıca araştırma sahasının sahip olduğu fiziki ve beşerî özelliklere bağlı birçok sorun ortaya çıkmaktadır.

## 1.2 Şehrin Kuruluş ve Gelişimi

Yeryüzü üzerinde insanoğlunun yaptığı en önemli çevresel değişikliklerden biri olan şehir yerleşmeleri mekan üzerinde gelişimini nadiren devam ettiren beşerî eserlerdir. Şehirler tarihi süreçleri boyunca elverişli konumunu buluncaya kadar yer değiştirmiş ya da tarihten silinmişlerdir. Şehirler buldukları alanın doğal ve beşerî avantajları sayesinde gelişme göstermektedir (Arıncı, 2001, s.1). Bir şehir yerleşmesinin kuruluşunda, gelişmesinde çok sayıda faktör etkili olmakta, bu faktörlerden en önemlisini şehrin lokasyonu meydana getirmektedir (Yılmaz, 2011, s.1). Şehirlerin kurulması, geçmişteki planlaması, gelişmesi ve günümüzdeki durumlarını nasıl kazandığının bilinmesi şehrin geleceği hakkında daha sağlıklı planlama yapmayı ve karar vermeyi sağlar (Uğur, 2003, s. 42). Çalışma sahasını oluşturan Besni şehir merkezinin kuruluş ve gelişimini dönemler halinde inceledik. Bu dönemler 1933 öncesi 1. Dönem, 1933-1956 arası 2. Dönem, 1956-1990 arası 3. Dönem, 1990-2010 arası 4. Dönem, 2010 ve sonrası dönem olmak üzere 5 dönem şeklinde incelenmiştir.

### 1.2.1 1933 Öncesi Dönem

Çalışma sahası içinde bulunduğu Bereketli Hilalin en kuzeyinde bulunan Adıyaman ve bölgesinin Paleolitik Çağdan günümüze kadar yoğun bir şekilde yerleşime açıldığı yapılan son araştırmalarda ortaya konulmuştur. İnsanlık tarihi boyunca mağara yaşamı, yerleşik hayat, şehirleşme, uygarlaşma gibi adımlar bölge ve çevresinde görülmektedir (Ezer, 2018, s.1272). Dolayısıyla Bereketli Hilal'in çevresinde yer alan Besni ilçesi tarih boyunca aynı süreçleri yaşamış ve tarih sahnesinde sürekli canlı kalan ve yerleşilen bir merkez olmuştur.

Besni ilçesi sınırları dahilinde olan Levzin Höyüğü ve diğer höyüklerde yapılan araştırmalar sonucunda elde edilen verilerde Prehistorik Döneme ait yerleşimlerin olduğuna ve Neolitik Döneme ait izlere rastlanılmıştır. Bölge tarih öncesi çağlardan beri yerleşime sahne olmuştur (Ezer, 2018). Çok eski bir tarihi geçmişe sahip olan Besni ve çevresinde bulunan mağaralar ve Besni Kalesi'nin geçmişinin milattan önce 4000 yılına kadar uzandığı belirtilmektedir. İlk yazılı kaynaklarda milattan önce 3000 yıllarında Besni adı geçmemişse de Besni ve çevresinden bahsedilmiştir. M.Ö. 4000-3500 yıllarında Antakya Ovası, Mezopotamya, Fırat Vadisinden gelenlerin oluşturduğu kesim olan Besni Kalesi ve Değirmen Çayı çevresi ilk yerleşim bölgelerini meydana getirmiştir (Demir, 2006).

Besni ve çevresinde Cumhuriyet döneminde yapılan incelemelerde Eti medeniyetine bağlı yazılı taşların yer alması önemli bir merkez olduğunu göstermektedir. Etiler döneminde Malatya'yı da kapsayan bu bölgede Mısır'a çok sayıda sanatçının gitmesi buranın ayrıca bir sanat merkezi olduğunu ortaya koymaktadır. Verimli topraklara sahip Mezopotamya'nın içinde yer alan Besni ve çevresi, buraya gelen kavimlerin ilk yerleştiği alanlardan biridir. İnsanlar tarih boyunca yaşamı devam ettirmek için en önemli unsurlardan biri olan güvenlik ihtiyacını karşılamak için çeşitli şekillerde hareket etmişlerdir. İlk yerleşilen alanlar su kenarları, saldırıya karşı korunaklı mağaralar ve güvenli yerleşim alanlarıdır. Besni ve çevresinde de hem mağaralar hem de su kaynaklarına

yakın yerleşme alanlarını oluşturan Eski Besni ve Değirmen Çayı savunmaya elverişli bir bölgedir. Savunmaya elverişli yapısı sayesinde tarihte Timur gibi hükümdarlara zor anlar yaşattırmışlardır. Kalenin ulaşılması zor doğal yapısı çok az bir kuvvetle bile, çok daha büyük kuvvetlerle günlerce savunma yapılmasını sağlamıştır (Demir, 2006, s.43). Besni geçmişten beri dışarıdan istilalara maruz kalmış ama sahip olduğu savunmaya elverişli yapısı nedeniyle tarihte varlığını sürekli devam ettirmiştir. Eti krallığının kurucusu İnşena tarafından yapılan Besni Kalesi çevresinde han camii'nin, kervansarayın, Toptanış Bey'in sahip olduğu sarayın yer aldığı belirtilmektedir (Adıyaman İl Yıllığı, 1967). Bazı kaynaklara göre kalenin kim tarafından ve ne zaman yapıldığının bilinmediği ifade edilmektedir (Fotoğraf 1).



Fotoğraf 1. Besni Kalesi (Toprak 2015)

İçinde camisi de bulunan kalenin 17. yy'ın sonuna kadar askeri ve idari amaçlı kullanıldığı, ancak 18 yy'da bu fonksiyonlarını kaybetmesine rağmen camii olarak kullanımına devam edildiği bilinmektedir (Tunç, 2018, s.29). Besni Kalesi günümüzdeki yerleşme alanının yaklaşık 2 km güneyindedir, üç tarafı sarp kayalıklar ve dik yamaçlarla çevrilidir. Sadece güney taraftaki yamaçtan çıkılması mümkün olup mancınıkları ve savunmaya elverişli yapısı ile varlığını korumaktadır. M.Ö. 2000-2500 yıllarında hayatın başladığı kabul edilen Besni Kalesi ve çevresinde toplumsal yaşam Urartularla ortaya çıkmıştır. Bu kalede yaşayan topluluklar Ermeni, Rum ve Süryaniler'den oluşmaktaydı. Miladi yılların başında Hristiyanlığın hakim olduğu bir yer olmuştur. Bazı kaynaklarda aksi söylemler olsa da genel kabul Müslümanlık inancının Hz. Ömer zamanında Besni'ye geldiği yönündedir. İlk mescit Bozumgah Mahallesinde 680 yılında yapılmıştır (Ertuğrul, 1987, s.29).

Bazı kaynaklarda Boğazköy yazıtlarında sahanın Hitit egemenliğine 1. Telepinus (M.Ö. 1525-1500) döneminde girdiği, Telepinus'un MÖ 1550 yıllarında Urşu ve Haşsu şehirlerini yakıp yıktığı ve bu şehirlerin de Adıyaman bölgesinde olabileceği belirtilmektedir. Bölgede M.Ö. 15. yy'da Akadlar ve Mittanilerin, M.Ö.14. yy'da Yeni Hitit Devleti, M.Ö 1000 yıllarında Kummuh Krallığı M.Ö. 708-605 yıllarında Asurlular, M.Ö. VII. yy'da Saka-İskit Türkleri, M.Ö.605'de Babiller, Medler, M.Ö. 533'de Persler, M.Ö. 333-323'de Makedonyalılar, M.Ö. 305-69'da Selevkoslar, M.Ö. 69-M.S.72 yılında Kommagen Krallığı egemen olmuştur (Sucu, 2006, s.39-40). Daha sonra M.S. 72-395 Romalılar, 256-651 Sasanı, 670-758 Emeviler, 758-958 Abbâsiler, 1006-1240 Selçuklular, 1243-1516 Memlûkler ve Dulkadiroğulları dönemi gelmiştir, son olarak 1516'dan sonra Osmanlı devleti idaresine girmiştir. Çevresine göre kalabalık ve gelişmiş bir yerleşim olan Besni yerleşimi Halep ile bağlantısı direk döşeme yollarla sağlanmıştı (Demir,2006). Bağdat-Halep güzergahını takip eden ipek yolunun Besni'den geçmesi, Besni'nin önemini artırmış ve sık sık el değiştirmesine sebep olmuştur (Demirel, 2008, s.8). Yurt Ansiklopedisi'nin araştırmasına göre; Kayseri yakınlarındaki Kültepe'de bulunan "Asur Ticaret Arşivi" bölgenin M.Ö. 3000-1750 yıllarına ışık tutacak niteliktedir. Belgelerde Besni civarının, Asur Ticaret Yolları üzerinde olduğu anlaşılmaktadır (Ertuğrul, 1987, s.14).

Romalılar döneminde Besni kalesi tekrardan onarılmıştır. Persler ile Romalılar arasındaki mücadelelerin uzun sürmesi halk tarafından bıkkınlığa neden olmuştur. Tevarih-ii Emeviye “ay geçmezdi ki, Behesna’dan bir figan kopmasın. Yıl geçmezdi ki, Behesna yerle bir olmasın” ifadesi durumun ne kadar kötü olduğunu anlatmaktadır. Emeviler dönemine 673 yılında Besni’de çok şiddetli bir deprem meydana gelmiş, büyük tahribatlar yaratarak can ve mal kayıplarına neden olmuştur. Abbasiler döneminde Besni kalesi yeniden imar edilmiş ve iki cami (Besni’de yapılan ilk camilerdir) ile bir mescit yapılmıştır. Ertuğrul’un (1987) aktardığına göre bir Müslüman seyyah olan Ziya adlı kişinin “860’ ta Besni’ye geldim. Kaleye çıktım. Kalenin içinde yüzden fazla ev vardı, iki tarafı da çarşıydı ve çok sayıda da dükkanlar vardı. Kale dışındaki ev sahipleri, bir saldırı olduğunda kaleye sığınarlarmış. Kale çarşısında, Çin ipeğinden Halep kumaşına kadar nadide giyecekler varmış. Bakırcılar ise, çevrenin en iyi kaplarını yaptıkları için övünmekteydiler. Kaleden çeşmede billur gibi su akıyordu” ifadelerine yer vermiştir (Ertuğrul, 1987, s.18-19). Bu ifadeler Besni’nin tarihinde sanayi ve ticaret fonksiyonlarının, işyerlerinin ne kadar önemli olduğunu göstermektedir.

1200 yıllarında can ve mal güvenliği için kale içinde ikamet eden Besni halkı bu yıllardan sonra kale çevresinde mahalleler kurmaya başladılar. Kale çevresi ve derelerin yamaçlarının ormanla kaplı olması, buralarının yerleşime açılması ormanların tahrip olmasına neden olmuştur. 1250 yılında Besni Moğolların saldırısına uğramıştır. Bu saldırıda sekiz cami yıkılmıştır. Kale tahrip edilmiş, halk eziyet ve ölümlere maruz kalmıştır (Ertuğrul, 1987, s.21) (Fotoğraf 2).



**Fotoğraf 2.** Besni Şehrinin Kale Çevresindeki Görünümü 1950-1954

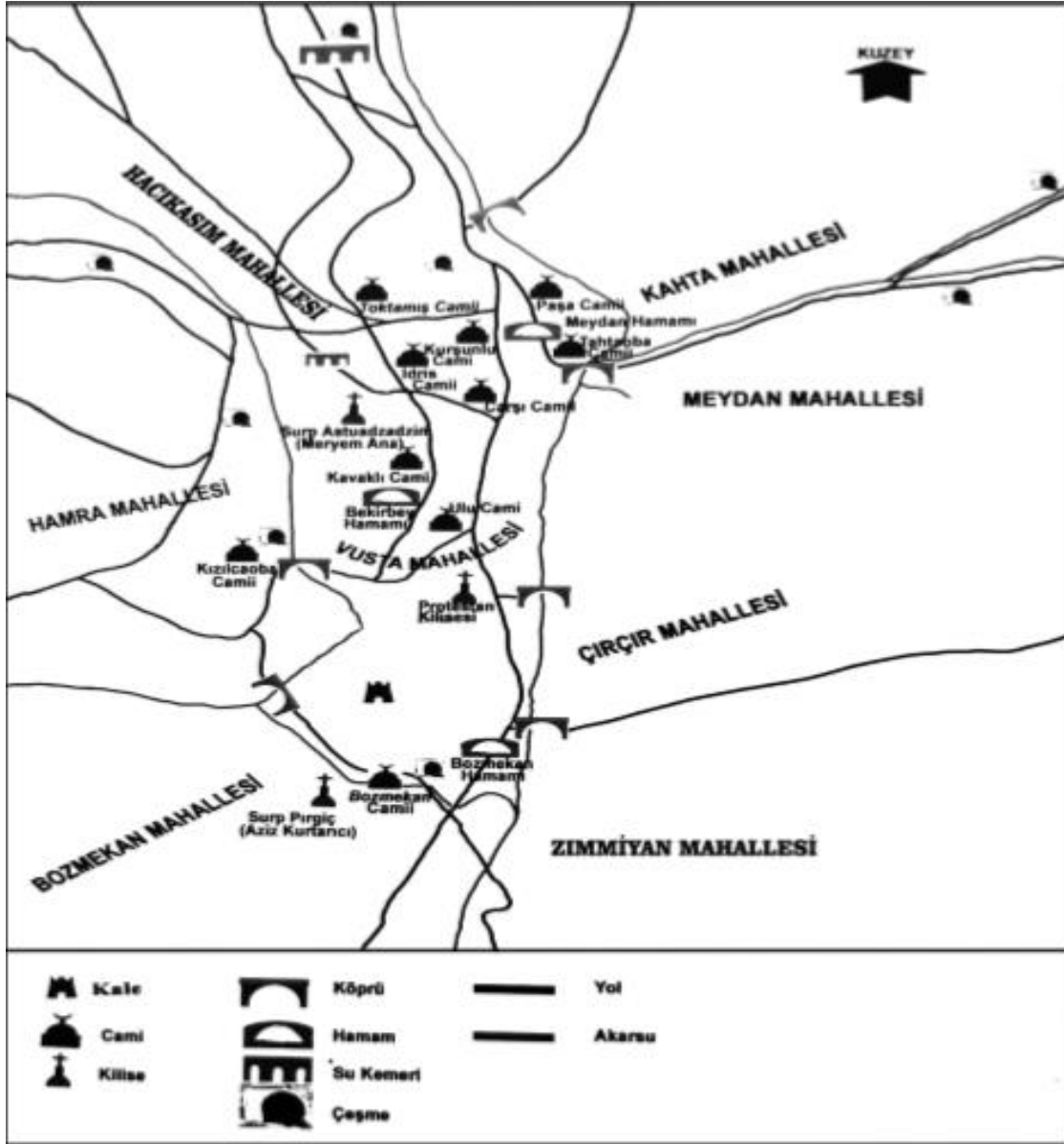
Orta Çağ boyunca Türklerin hâkimiyetinde yer alan Besni İslam kültürünün etkili olduğu bir şehir olarak günümüze kadar varlığını devam ettirmiştir. Besni’de İslam-Bizans kültürünün dönem dönem etkili olması birçok eserin günümüze kadar varlığını korumasını engellemiştir (Alican, 2014, s.70-80). Memlükler ve Dulkadiriler’in ardından Besni’ye hakim olan Osmanlı Devleti Yavuz Sultan Selim’in 1515-1517 yıllarında gerçekleştirdiği Mısır seferi sırasında 1516’nın ağustos ayında birer gün arayla Ayıntab ve Besni kalelerini ele geçirmiştir. Besni Osmanlı devletinin hakimiyetine geçtikten sonra önemli bir yer olmuş ve Mısır’a giden Osmanlı ordusunun uğrak yerlerinden biri olmuştur (Toprak, 2015). Behesni tarihi süreç boyunca etrafı verimli topraklarla çevrili ve Suriye’ye uzanan ipek yolunun üzerinde canlı pazarlara sahip olan bir yerleşmedir (Alican, 2014, s.72). 1893 tarihinde Besni Kazası’nda dört defa zelzele meydana gelmiştir (Arslan, 2010, s.6).

16. yüzyılın ilk yarısında Besni nüfusu Kızılcaoba, Ortaoba, Aşağıoba, Meydan ve Bozmekan (Bozum-Gah) mahallerinde yaşıyordu (Harita 2). Bedirse Mahallesi’nde ise seyrek olarak evler yer almaktaydı. Mamuret-ul Aziz Salnamesi’nde 1700 yıllarında 8320 hanenin bulunduğunu, 15265 Müslüman nüfus ve farklı dinlere mensup 748 nüfusun bulunduğunu ifade edilmiştir. Kamus-ül Alam’ da ise Besni merkez nüfusunun 12000; toplamda ise 32000 olduğundan bahsedilmiştir. Vital Cuinet ise 1891 yılında Besni toplam nüfusunu 33258 olarak belirtmiştir (Ertuğrul, 1987, s.87). 1888-1890 yıllarında Anadolu’yu gezmiş olan seyyah Cuinet Besni hakkında verdiği bilgilerde Besni’nin toplam nüfusunun 45120; Besni şehir merkezinin ise 1500 hane olarak ifade etmiştir (Toprak, 2018). Bu kadar fazla nüfusun dağlık ve engebeli bir arazide yaşaması şehrin sık yapılı bir dokuya sahip olduğunu göstermektedir (Fotoğraf 2).

Mark Sykes 1907’de Anadolu’da yaptığı seyahatlerde Besni ile ilgili olarak kasabanın farklı etnik nüfuslardan oluşan huzurlu bir şehir olduğundan bahsetmiştir. Besni’de hükümet konağı ile hapishane olduğunu ve mahkumların vergisini vermeyenlerden oluştuğunu belirtmiştir (Toprak, 2018). Behisni’de 1303 tarihinde hükümet konağını tamir etmek için belli miktarda paranın ayrılması 1303 yılından önce hükümet konağına sahip olduğunu göstermektedir (Arslan, 2009, s.69). O dönemde hükümet konağı ve hapishane gibi kurumların olması, vergilerin toplanması Besni şehrinin siyasi, askeri, idari ve sosyal olarak önemli kamu binalarına sahip bir yerleşme merkezi olduğunu göstermektedir. Besni ve çevresi kurtuluş savaşında direkt olarak savaşa katılmamasına rağmen çevresinin işgale uğraması nedeniyle Gaziantep, Şanlıurfa ve Kahramanmaraş’a karşı yapılan saldırılarda bu illere yardımda bulunmuştur (Doğan, 2012).

Besni şehrinin 1933 öncesi dönemini genel olarak değerlendirdiğimizde şehrin kurulduğu arazinin coğrafi konumu hem avantaj hem de dezavantajlar sağladığı görülmektedir. Şehrin kurulduğu eski alan olan kalenin ulaşılması zor sarp kayalıklarla çevrili ve engebeli bir araziye sahip olması savunmasının kolay olmasını sağlamıştır. Ancak arazi yapısı şehrin yerleşim ve konut alanlarının

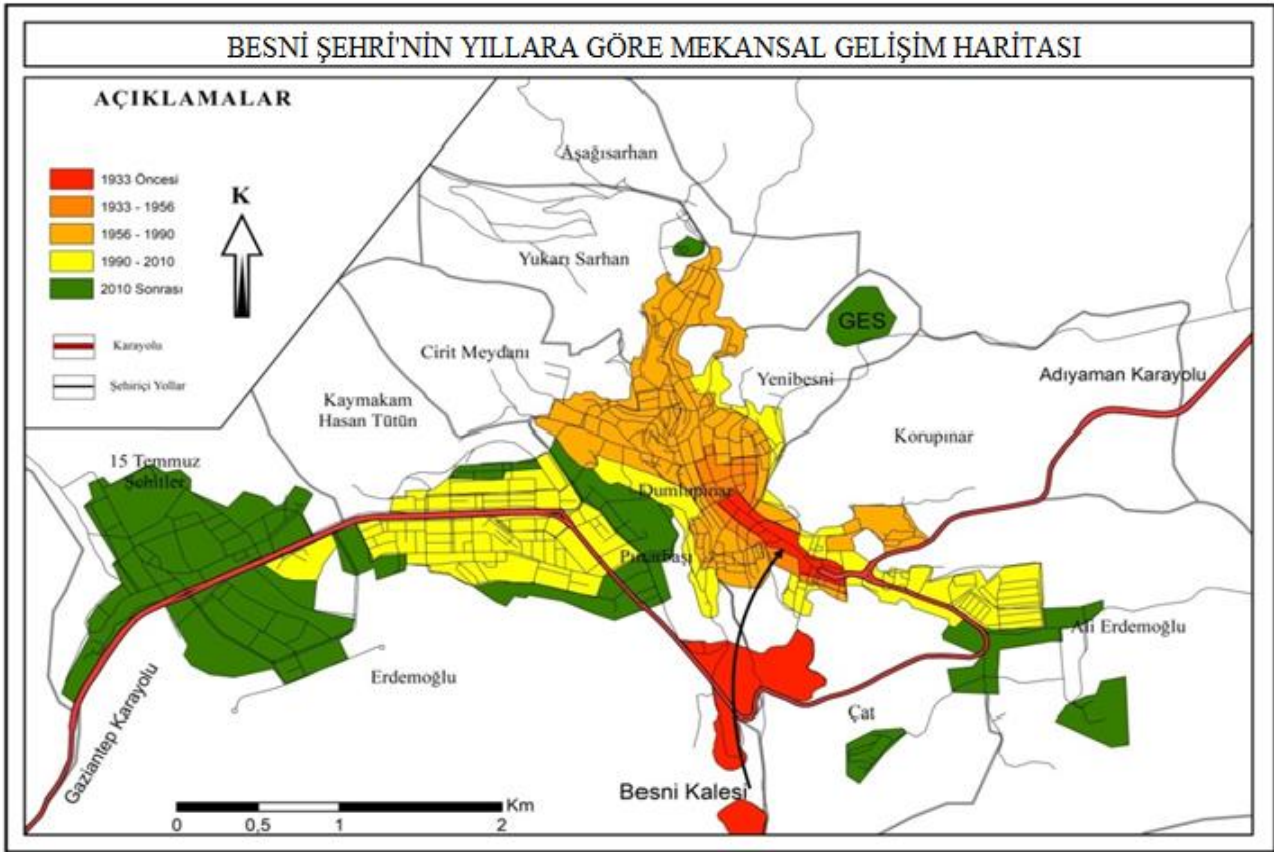
genişlemesini zorlaştırmıştır. Şehir kale ve çevresindeki gelişimini 1933'lere kadar sürdürmüş ve bu tarihten sonra günümüzdeki şehir merkezinin bulunduğu alana doğru taşınmalar başlamıştır (Şekil 1).



Kaynak: Toprak 2015. Şekil 1: Eski Besni Mahalleleri Planı (1954)

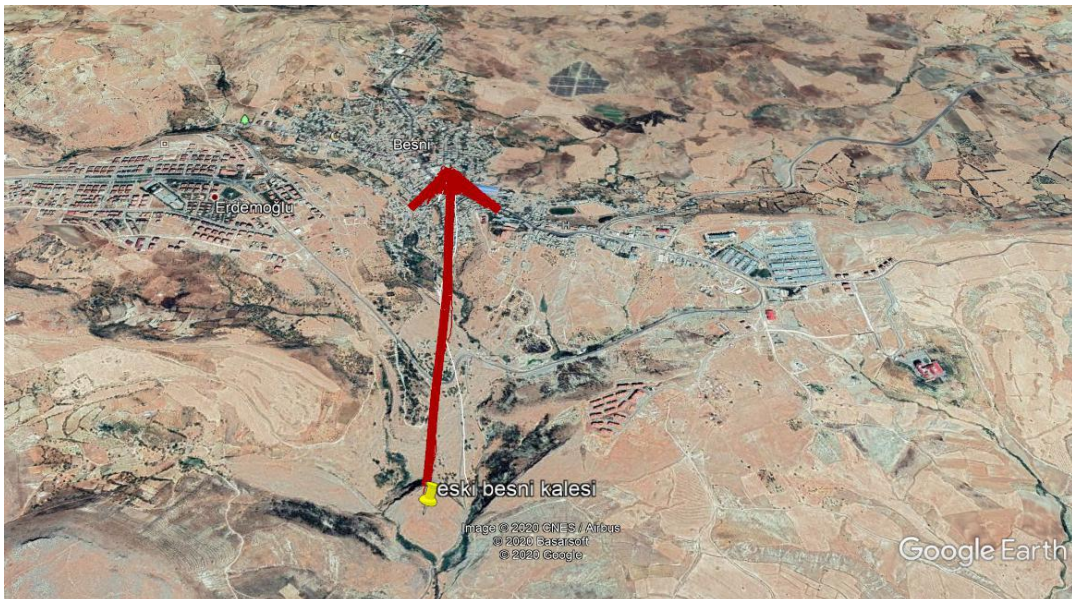
### 1.2.2 1933-1956 Arası Dönem

Eski Besni Ören yeri ilçemizin ilk kurulduğu yerleşim yeridir. Eski Besni şehri tarihi Besni Kalesi'nin etrafında derelerin kenarında ve tepelerin eteklerinde kurulu idi. Burada Besni Kalesi'nin yanında çok sayıda tarihi cami, minare, hamam, köprü ve çeşme bulunmaktadır (<https://www.besni.bel.tr/sehir/besni-tarihi/5/>). Besni, Cumhuriyet dönemine daha derli toplu girmiştir. Kurtuluş Savaşı yıllarında, Besni nüfusunun belli bir seviye yakaladığını ve bu seyrde devam ettiğini görüyoruz (Ertuğrul, 1987, s.25). 1926 yılında idari olarak bağlı olduğu Malatya ilinden ayrılarak Gaziantep iline bağlanan Besni şehri 1933 yılında Gaziantep ilinden ayrılmış ve tekrardan Malatya iline bağlanmıştır (<http://www.besni.gov.tr/besni-tarihi>). 1926'da Malatya'dan ayrılması ve 1933'te tekrar Malatya'ya bağlanmasında Besni'nin Malatya ile demiryolu ulaşım bağlantısının olması etkili neden olarak gösterilmiştir. 1950'li yıllarda Adıyaman ile Besni'nin il olma yarışına girmesi, Besni'nin 6418 sayılı kanunla 1954 yılında il olan Adıyaman'a bağlanmak istememesine neden olmuştur. Besni'nin Adıyaman'a bağlanmasının nedenlerinden biri de Besni'nin Adıyaman'a daha yakın olması olarak gösterilmiştir. Besni halkı Gaziantep'e bağlanmak istemişse de o dönemki meclis tarafından kabul görmemiş ve 1954 yılında Adıyaman'a bağlı bir ilçe haline getirilmiştir (Gündüz, 2019).



**Harita 2.** Besni Şehri'nin Yıllara Göre Mekânsal Gelişim Haritası

1933-1934 yıllarında Eski Besni'nin yerinin genişlemeye müsait olmaması ve motorlu taşıtların girmesine müsait cadde ve sokak sisteminin olmayışı nedeniyle Besni şehrinin yerinin değiştirilmesine karar verildi. Anlatılara göre yer tespiti için gelen görevliler Kayaardı yolu üzerindeki Çat olarak bilinen yere taşınmasının uygun olduğuna karar vererek, şehrin taşınması için şimdiki Çat Mahallesi olduğu yer gösterilir. Böylece şehir şimdiki yerinde kurulmuş olur (<https://www.besni.bel.tr/sehir/besni-tarihi/5/>) (Fotoğraf 3).



**Fotoğraf 3.** Eski Besni Yerleşim Alanından, Şehrin Günümüzdeki Görünümüne

1950 yılında Eski Besni'de 11 mahalle bulunmakta idi. Bunlar Alipaşa, Bozmekean, Hacı Kasım, Hamra, Çırçıl, İdris, Kahta, Meydan, Taş camii, Vusta ve Yeni Mahalle mahalleleridir (Ertuğrul, 1987, s. 88). 1950 yılındaki bu mahallelerin hiçbiri şehrin yer değiştirmesi nedeniyle günümüze kadar varlığını devam ettirememiştir (Şekil 1). 1933-1956 yılları arasındaki dönemde genel olarak 1933'ten sonra başlayan taşınmalar Eski Besni'den Yeni Besni'ye doğru devam etmiştir. Bu süreç içerisinde Eski Besni, tarihi yeri



yıkılmaya uğrarken Yeni Besni, şehir alanı gelişimini-yayılmını hızlandırmış, şehir yeni yeri olan günümüzdeki Çat mahallesi çekirdeğinin etrafında Korupınar, Yeni Besni, Dumlupınar mahalleleri olarak genişlemeye başlamıştır. 1935'te temeli atılan hükümet konağı Yeni Besni mahallesinde, 1940 yılında hizmete giren Dumlupınar ilkokulu Dumlupınar mahallesinde, 1950 yılında açılan Besni ortaokulu ise Yeni Besni mahallesinde faaliyet göstermiştir. Bu dönemde Besni şehri mekansal gelişiminde, yeni kurulan kamu ve kuruluşları belirleyici olmuştur. Yine bu dönemde nüfusta çok fazla artış yaşanmamış 1933'lerde yaklaşık 8 bin olan nüfus 1956 yılında yaklaşık 12 bin kişilik nüfusa yükselmiştir. Dolayısıyla 23 yıllık sürede 4 bin kadar nüfusun artmasında sosyo-ekonomik şartların elverişsiz olması ve göç olayı etkili nedenlerin başında yer almaktadır (Harita 2).

### 1.2.3 1956-1990 Arası Dönem

Besni şehri 1958-1960 yıllarına kadar tarihi Besni Kalesi çevresinde Eski Besni olarak bilinen yerde idi (Sucu, 2006, s.55). Besni'nin Adıyaman'a bağlanması sürecinde Besni'nin Antep ile günlük seferlerle ulaşımının olduğu ancak Adıyaman ile günlük ulaşımının olmadığı belirtilmiştir. Böylece sahada idari anlamda bir takım tartışmaların ortaya çıktığını belirtmek mümkündür. Besni'nin sürekli batı doğrultusunda gelişmesinde 1950'li yıllarda ulaşımının batı yönünde olmasının etkisi büyüktür. Besni şehrinin yerinin değişmesinin nedeni 1950-1965 yıllarında meydana gelen heyelan ve su basmalarının yerleşim alanında tehlike oluşturmasıdır. Toprak'ın (2015) başka bir eserden aktardığına göre Besni'nin eski bulunduğu yerden yeni alana taşınması olayı Cumhuriyet'in ilanıyla birlikte gündeme gelmiştir. Özellikle eski Besni yerleşiminin dar olmasından yer değişikliği sürecinin temel sebebi olarak bahsetmiştir (Toprak, 2015). Eski Besni yerleşim sahası 1935'lerden itibaren günümüzdeki mevcut konumuna (Yeni Besni) taşınmaya başlamıştır. Şehrin taşınması olayı devlet kurumlarının taşınmasıyla başlamıştır. Halk ilk önceleri Yeni Besni'ye taşınmayı istememişse de Eski Besni'nin bir mahallesinin eşkiyalar tarafından basılması ve çoğu insanın ölümüyle sonuçlanması nedeniyle taşınma süreci hızlanmıştır (Toprak, 2015).

1950'li yıllarda bağ obalarının eşkiyalar ve hırsızlar tarafından basılması can ve mal güvenliğini tehdit etmesi ile meydana gelen sel felaketleri gibi olumsuz durumlar nedeniyle halk Eski Besni'den yeni yerleşim alanı olan Yeni Besni'ye taşınmıştır. Bu taşınma işlemi hızlı bir şekilde gerçekleşmiş ve halk Eski Besni'deki evini yıkmış, bu malzemelerle Yeni Besni'de evlerini inşa etmişlerdir. Taşınma 1965'e kadar sürmüştür (Sucu, 2006, s.54) ve bu tarihten sonra Eski Besni ve kale çevresinde yerleşmeler tahrip olmuş, günümüze kadar varlığını devam ettirememiştir.

Besni şehri taşınması ve yeniden kurulması gibi süreçlerle bu dönemde Aşağı şehir (Eski Besni), Orta şehir (şimdiki yer) ve Yukarı şehir (Sarhan) olmak üzere üç bölümden oluşmaktadır. 1958 yılında Gölbaşı yerleşmesi Adıyaman'a bağlı bir ilçe olarak Besni'den ayrılır.1961 yılında Değirmen çayındaki elektrik santraliyle, 1964-1968 yılları arasında dizel motorlarla ve sonradan Keban barajından elektrik hizmeti verilmeye başlanır.1972'de Pınarbaşı'ndan ve 1984 yılında Değirmen çayından su getirilir.1990 yılında Tut yerleşimi Besni'den ayrılarak Adıyaman'ın ayrı bir ilçesi haline getirilir (Sucu, 2006, s.55).

Yerleşim yerlerinin kuruluşu ile ilgili yazılı belgelerde tam bir tarihe ulaşamamıştır. Fakat saha çalışması sırasında gözlemlediğimiz cami, çeşme gibi ortak kullanım alanlarından tahminde bulunulmuştur. İslam kültüründe camii anlayışının olması ve bu camileri gittikleri yerlerde inşa etmeleri yerleşim alanı ile ilgili bilgiler sunar. Bir yerleşme ilk kurulduğunda birkaç ev toplu şekilde yer aldığından İslam kültürünün etkili olması ya da ibadet ihtiyacını karşılamak için mescit veya camiler yapılmıştır. Dolayısıyla dini eserler bir yerleşmenin tarihine ışık tutabilmektedir. Bir bölgenin yerleşiminin tarihsel gelişimine baktığımızda idari, eğitim, kültür ve dini eserleri dikkate alınarak bu bölgenin kuruluşu ile ilgili bilgilere ulaşılabilir. Camiler dini özelliklere sahip olmanın yanında toplumsal hayatı etkileyen, mahalleleri şekillendiren eserlerdir. İslam dininde cemaatin önemli olması özellikle Cuma ve bayram namazlarının toplu bir şekilde kılınması, cami ve mescitleri İslam topluluklarının hayatlarının merkezine almalarını sağlamıştır (Söylemez & Tunç, 2017, s.60-61). İslam kültüründe ve Osmanlı'da bir yer yerleşime açılmadan önce cami açılır ve imamlar mahallenin yönetimini üstlenirdi. Camiler mahallelerin ilk çekirdeğini meydana getirmektedir. Camiler yıkılması zor yapılar olup yapılan tadilat ve restorasyon işlemleri günümüze kadar ulaşmalarını kolaylaştırmakta ve mahallelerin kurulduğuna dair önemli bir kanıt oluşturmaktadırlar. Çarşı, camii, medrese gibi eserler şehrin etrafında geliştirdiği çekirdek kısmı meydana getirmektedir (Sönmez, 2018, s.119).

Çalışma sahasında bu eserleri dikkate alarak yerleşmenin tarihsel gelişimini daha net ve doğru bir şekilde belirleme amacı taşıdık. Çat mahallesinde yer alan Çat Camii 1962 yılında, Aşağı Sarhan mahallesinde yer alan Sarhan camii 1963 yılında, Yeni Besni mahallesinde bulunan Çarşı camii 1966, Ümmü Tuğsuz camii 1989 yılında yapılmıştır. Korupınar mahallesindeki Korupınar Camii 1996 yılında yapılmıştır. Dolayısıyla Besni şehri 1956 yılından sonra hızlı bir şekilde yeni Besni'de (günümüzdeki şehir merkezi) genişlemeye başlamış ve bu dönemde şehrin kurulması ve gelişimi için gerekli olan resmi, dini, eğitim gibi kurumlar kurulmuştur. Şehir bu dönemde bu kurumların merkezinden çevreye doğru gelişim göstermiştir.

1980 yılında ise Aşağı Sarhan, Cirit Meydanı, Çat, Dumlupınar, Korupınar, Pınarbaşı, Yeni Besni ve Yukarı Sarhan mahalleri bulunmaktaydı (Ertuğrul, 1987, s. 88). 1950 yılında 11 mahalle yer alırken 1980 yılında 8 mahalle yer almaktadır. Bu dönemde şehir yeni bir alana taşınması nüfus yoğunluğu ve nüfus artışı düşmesine neden olmuştur. Şehir yeni yerine taşınırken önemli miktarda nüfus kitlesi başka illere göç etmiştir (Harita 2).

Şehir bu dönemde 1990'dan sonra gelişen Yenikent Bölgesi'ni çıkardığımız zamanki halini almıştır. Bu dönemde nüfustaki gelişmeleri değerlendirdiğimizde 1960'tan 1985'lere kadar nüfusta çok fazla artış olmamıştır. 25 yıl boyunca 6 bin kişilik artış yaşanması Eski Besni'den yeni Besni'ye taşınma sürecinde nüfusun büyük kısmının ilçe dışına çıkması etkili olmuştur. Şehir merkezinde meydana gelen göçlerin nedenlerinin başında ekonomik sıkıntılar ve işsizlik gibi problemler karşımıza çıkmaktadır.

#### 1.2.4 1990-2010 Arası Dönem

Bu döneme kadar Besni idari olarak günümüzdeki durumunu almıştır. 1958’de Gölbaşı ve 1990 yılında Tut ilçesinin ayrılması bu durumu almasında etkili olmuştur. 1990 yılından sonra Besni şehrinde idari açıdan büyük değişiklikler yaşanmamış olup idari değişiklikler bakımdan sakin bir dönem başlamıştır. Şehir yerleşim alanlarında 2000’den sonra kamu ve özel sektör, yatırımlarını büyük ölçüde inşaat alanında gerçekleştirmiştir; buna bağlı olarak ulaşım, altyapı, konut, eğitim, sağlık kurumları alanları artmış ve şehrsel mekanın şekillenmesinde, belirlenmesinde önemli yapıları meydana getirmiştir (Seydanlıoğlu & Turgut, 2017, s.438). Araştırma sahasında şehrin mekânsal gelişiminde sanayi, ticari iş yerleri ve özellikle yeni modern konutlar belirleyici etken olmuştur.

**Tablo 1. Besni Şehri’nin Mahalle Nüfusu (2007-2018)**

Mahalle Adı	2007	2008	2009	2010	2011	2012	2013	2014	2015	2016	2017	2018
Aşağı Sarhan Mah.	940	929	880	865	781	715	702	711	654	618	610	562
Çat Mah.	2849	2810	3315	3495	3291	3197	3062	2860	2718	2688	2697	2191
Cirit Meydanı Mah.	4046	3663	3518	3529	3358	3326	3161	3240	3208	3150	2934	2649
Dumlupınar Mah.	2307	2285	2396	2406	2384	2111	1954	1875	1771	1640	1546	1413
Erdemoğlu Mah.	1791	2460	3319	3974	3987	4084	4415	5341	6378	6794	7247	7987
Kaymakam Hasan Tütün Mah.	2456	2746	3240	4071	4543	4899	5158	5574	5743	6884	8123	5275
Korupınar Mah.	2319	2229	2221	2395	2198	2150	2133	2229	2124	2099	2133	1319
Pınarbaşı Mah.	2103	2069	2124	2160	2080	2058	1833	1896	1928	1923	1951	1927
Yeni Besni Mah.	4195	3936	3907	4015	3742	3495	3457	3288	3049	2987	2819	2503
Yukarı Sarhan Mah.	1978	1944	1853	1814	1784	1944	1995	1987	1866	1797	1685	1572
Pınarbaşı OSB Mah.	12	12	15	-	-	-	-	-	-	-	-	-
Oyalı Mah.	-	-	-	378	368	352	343	327	306	282	290	303
15 Temmuz Şehitler Mah.	-	-	-	-	-	-	-	-	-	-	-	4470
Ali Erdemoğlu Mah.	-	-	-	-	-	-	-	-	-	-	-	1113

Kaynak: TÜİK (2019)

Eski Besni ve yeni Besni’nin kurulduğu coğrafi konum engebeleri bir yapıya sahiptir. Yeni Besni’de yerleşim alanlarının daralması yerleşilecek arazinin jeolojik ve jeomorfolojik olarak uygun olmaması yeni yerleşim yeri arayışını ortaya çıkarmıştır. Buna bağlı olarak Besni-Gaziantep karayolunun içinden geçtiği ilçenin batı kesimi şehrin yeni mekânsal gelişim alanı (Yenikent Bölgesi) olarak belirlenmiştir. 1990’lardan sonra Besni’nin şimdiki yerleşme gelişim alanı olan Yenikent Bölgesi’nde yerleşme planları yapılmaya başlanmış ve 2000 yılından sonra hızlı bir şekilde bu bölgede yapılaşma meydana gelmiştir. Yenikent bölgesi Erdemoğlu, Kaymakam Hasan Tütün, 15 Temmuz Şehitler, Pınarbaşı ve Erdemoğlu mahallesinin doğusuna karşılık gelen kısmını kapsamaktadır. Yenikent bölgesi 2000 yılından sonra hızlı bir şekilde yerleşime açılmış ve günümüzde şehir nüfusunun yaklaşık yarısı bu bölgede ikamet etmektedir (Harita 2).

Bu dönemde Yeni Besni şehri alanında küçük sanayi sitesi kurulmuş ve mekansal gelişimin az da olsa doğruya doğru kaymasına neden olmuştur. Yeni Besni bu dönemde konut olarak gelişimini yavaş bir şekilde devam ettirmesine rağmen ticaret ve hizmete yönelik sektörlerde artış yaşanmıştır. Çünkü Yenikent Bölgesi’nin yeni kurulmasına bağlı olarak bu bölgede nüfusun ihtiyaçlarını karşılayacak ticari işyerlerinin ve hizmetlerin çok az olması Yeni Besni’de bu alanların artmasını sağlamıştır. Dolayısıyla Yeni Besni’de lokanta, ticaret alanları, banka, alışveriş mağazaları, marketler gibi hizmet sektörüne ait çeşitli yapılar gelişim göstermiştir. Yine bu dönemde rekreasyon ve yeşil alanlarda artış meydana gelmiştir (Harita 3).

Bu dönemin sonuna doğru Aşağı Sarhan Çat Mahallesi, Cirit Meydanı, Dumlupınar Korupınar, Pınarbaşı, Yeni Besni ve Yukarı Sarhan mahallerinde nüfus azalmaya başlamıştır. Nüfusta meydana gelen düşüş şehirde cazibesi artan yeni yerleşim alanlarına taşınmalara bağlı olmuştur. Bazı mahallelerde nüfus çok hızlı bir şekilde azalmaya başlamış ve konutlar boş duruma düşmüştür. Dolayısıyla geri kalan Erdemoğlu ve Kaymakam Hasan Tütün mahallelerinde nüfus hızlı bir şekilde artmaya başlamıştır (Tablo 1).

#### 1.2.5 2010 ve Sonrası Dönem

Bu dönemde şehrin doğusunda 2010 yılında yapımına başlanan Besni Devlet Hastanesi 2012 yılında açılması ile şehrin doğu kesiminin cazibesi biraz artsa da bu durum uzun sürmemiş ve şehrin doğusunda beklenen mekânsal gelişme meydana gelmemiştir. Yine bu dönemde yapılaşma meydana gelen mahalleler arasında Yukarı Sarhan, Çat Mahallesi, Yeni Besni Mahallesi ve Ali Erdemoğlu bulunmaktadır. Çat Mahallesi ve Yukarı Sarhan mahallelerinde Toki konutları inşa edilmiştir. Yeni Besni Mahallesinde

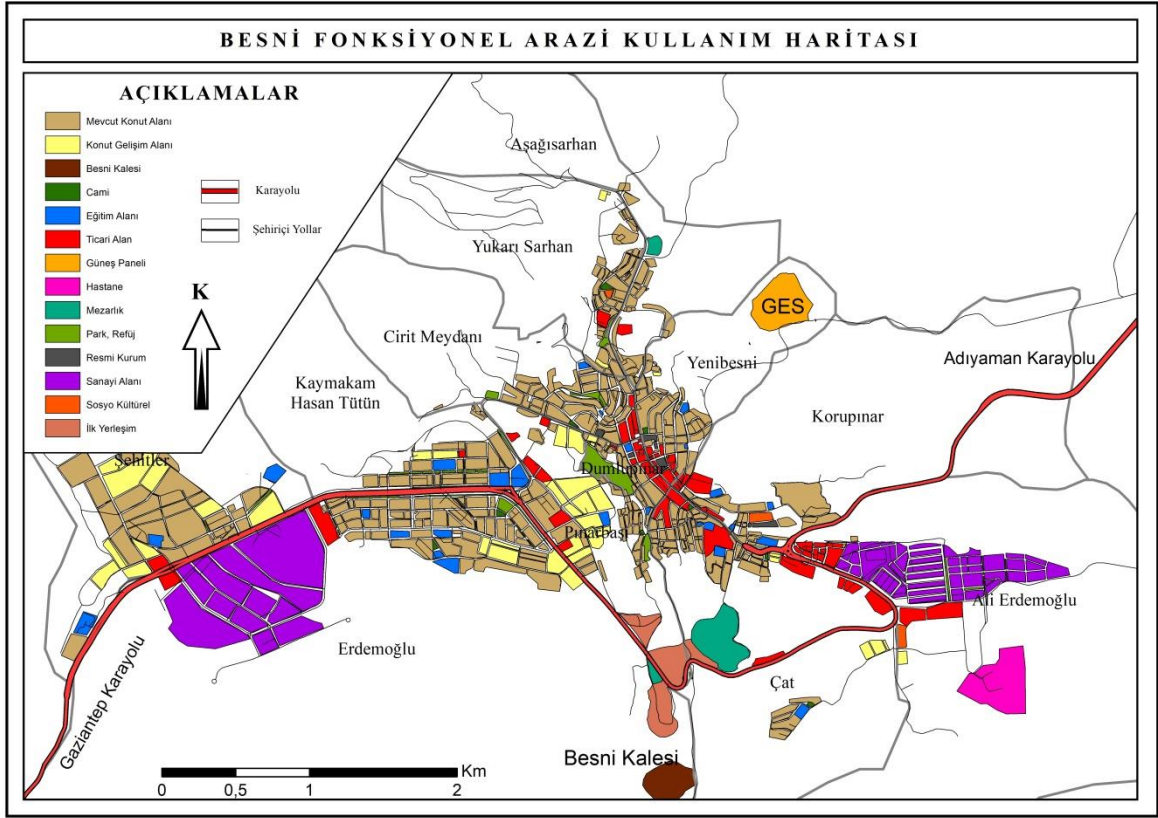
GES (güneş enerjisi santrali), Ali Erdemoğlu Mahallesi'nde ise inşa edilen konutlar bu dönemdeki yapılaşma alanlarını meydana getirmektedir. Şehrin doğu kesiminin beklenen gelişmeyi göstermemesinin nedeni bazı kaynaklarda arazi yapısının jeolojik açıdan uygun olmamasının yanı sıra Yenikent bölgesinin cazibesinin daha fazla olması olarak belirtilmiştir. Besni şehrinin güneybatısında bulunan ve bu dönemde açılan Organize Sanayi Bölgesi şehrin güneybatıya doğru gelişimini sınırlandırmıştır. Erdemoğlu mahallesi'nin güney tarafı da engebeli ve dağlık olması nedeniyle yerleşime uygun arazi değildir. Şehrin gelişme yönü mimarlık fakültesinin bulunduğu alan ve sonradan imara açılan Kaymakam Hasan Tütün Mahallesi'nin kuzeybatısı ile batısını kapsamaktadır.



**Fotoğraf 4.** Besni Yenikent Bölgesi'ndeki Konutlardan Görünüm

Bu dönemde mekânsal gelişim bir önceki dönem gibi genel hatlarıyla Yenikent Bölgesi'nde devam etmiş olup şehrin çekim merkezi olma özelliğini sürdürmüştür. Ancak bir önceki dönemde daha çok Besni-Gaziantep Karayolu'nun güneyinde yapılaşma meydana gelirken bu dönemde karayolunun kuzeyi daha fazla yapılaşmaya uğramıştır. Kaymakam Hasan Tütün Mahallesi bu dönemde ikiye ayrılmış ve 15 Temmuz Şehitler Mahallesi oluşturulmuştur. Yenikent Bölgesi'nde Besni-Gaziantep Karayolu'nun kuzeyini oluşturan bu mahallelerden özellikle 15 Temmuz Şehitler Mahallesi hızlı bir şekilde gelişim göstermiştir (harita 2). 2010 yılından sonra inşa edilen okullar, camiler, yeşil alanlar bu bölgenin gelişiminin hızlı olmasında önemli unsurlar olmuştur. Ancak inşa edilen Erdemoğlu Mimarlık Fakültesi'nin eğitim öğretime başlamaması, ulaşım altyapı ve üstyapı sorunları bu bölgenin eskisi kadar cazip olmamasına neden olmuştur. Ayrıca burada planlanan Gölbaşı-Yenikent karayolunun yapılmaması da buranın öneminin artmasını engelleyen diğer nedenler arasındadır.

Yenikent Bölgesi'nde 2018 yılında yaklaşık olarak 8500 konut bulunmakta iken Besni'de toplam 16345 konut bulunmaktadır. Dolayısıyla Besni şehrindeki konutların yaklaşık yarısı 2000 yılından sonra yerleşilen Yenikent Bölgesi'nde yer almaktadır. Konut sayısının artması ile birlikte şehir nüfusunun artış hızı 2015 yılından itibaren artış göstermiştir. Besni şehrinin batıya yani Yenikent Bölgesi'ne doğru genişlemesinin ve gelişmesinin nedeni jeolojik ve jeomorfolojik açıdan yerleşmeye daha uygun arazi yapısına sahip olması, organize sanayi bölgesi ile üniversitenin bulunması ve Yenikent Bölgesi'ndeki arsaların değer kazanmasına bağlı olarak buranın güzel olduğu algısının gelişmesidir. Besni şehri batıya doğru genişlemesinde Besni-Gaziantep yolunun üzerinde yer alması da etkili olmuştur. Besni şehir yerleşmesinde 2000 yılından öncesine bakıldığında yerleşmenin yatay bir şekilde gelişim gösterdiği görülmektedir. 2000 yılından sonra ise teknolojik ve ekonomik gelişme ile birlikte inşaat şirketlerinin rant alanı olarak görmesine bağlı olarak dikey yapılaşma meydana gelmiştir. Dikey yapılaşmanın etkisi ile şehirde konut sıkıntısı yaşanmamakta ve bazı yeni kurulan mahallelerde konut fazlası ortaya çıkmaktadır. Dolayısıyla hızlı yapılaşma çevre ve altyapı düzenlemeleri gibi bazı hizmetlerin karşılanmasında gecikmeler meydana gelmesine neden olmaktadır (Fotoğraf 4).



**Harita 3.** Besni Şehri Fonksiyonel Arazi Kullanım Haritası

### 1.3 Başlıca Şehirselleme Problemleri

Şehir yerleşmelerinde meydana gelen mekansal genişleme ve yayılmaya bağlı olarak şehir içi arazi kullanımında değişiklikler meydana gelmektedir. Dolayısıyla şehirlerde mekansal gelişme planlı, sistemli ve kontrollü bir şekilde oluşturulmadığı zaman çarpık ve plansız yapılaşma, çevre sorunları, tarım arazilerinin kontrolsüz kullanımı gibi olumsuz durumlar ortaya çıkmaktadır (Alkan,2018, s.260). 1950'den sonra başlayan ve 1980'den sonra hızlı bir şekilde meydana gelen şehirleşmeye bağlı olarak hem ülkemizde hem de araştırma sahasında başlıca şehirselleme sorunları ortaya çıkmıştır.

#### 1.3.1 Gecekondu ve Çarpık Şehirleşme (plansız yapılaşma) Problemi

Gecekondu; kamu ya da özel şahıslara ait arazi üzerinde inşa edilen konutlar ile şehre uygun konut tiplerinin olmaması, kalitesiz, özensiz, plansız konutları içine almakta şehrin fizyonomisini, görüntüsünü olumsuz etkileyen konutlar ortaya çıkarmaktadır. Gecekondu şehirlerin etrafında yerleşme açısından uygun olmayan kesimlerde görülmektedir. Ülkemizde gecekondu hareketi genel olarak 1950'li yıllardan sonra başlamıştır (Kanat, 2012, s.103). Gecekondu ve kaçak yapılaşma 1950'den sonra şehirleşmeye bağlı olarak kırdan şehre yapılan fazla miktarda ve düzensiz göç nedeniyle meydana gelmiş ve bu dönemde hızlı bir artış eğilimi yaşanmıştır.

Araştırma sahasında gecekondu yerleşmeleri ilk olarak 1935'li yıllardan sonra yerleşime açılan Yeni Besni'de, Eski Besni şehrinde gelenlerin hızlı, plansız bir şekilde ev inşa etmeleri sonucu ortaya çıkmıştır. Eski Besni şehrinin zamanla yerleşmeye uygun olmaması ve 1956 yılındaki sel felaketleri ile Yeni Besni'nin hızlı bir şekilde yerleşime açılmasıyla meskenler sadece günü kurtarmak için plansız, düzensiz bir şekilde yapılmış ve günümüzdeki gecekondu bölgelerini meydana getirmiştir. Gecekondu olarak ifade edilebilecek meskenler şehrin bazı mahallelerinde yoğunluk gösterirken bazı mahallelerinde ise özellikle 2000 yılından sonra inşa edilen meskenlerde görülmemektedir. Çalışma sahasında gecekondu Korupınar, Yeni Besni, Ali Erdemoğlu, Çat, Dumlupınar, Pınarbaşı Mahallesi'nin bazı kısımlarında, Aşağı ve Yukarı Sarhan mahallelerinde görülmekte; Yenikent bölgesindeki Erdemoğlu, Kaymakam Hasan Tütün, 15 Temmuz Şehitler Mahallesi'nde ise gecekonduya rastlanılmamaktadır. Gecekondu hem altyapı hem de cadde ve sokak sistemlerinin planlı bir şekilde yapılmasını engellemiştir. Gecekondu yerleşmeleri, toprak, taş, briket ve ahşap malzemelerinin karışımıyla düzensiz bir şekilde inşa edilmiştir. Günümüzde gecekonduların çoğu hem şehrin estetiğini bozmakta hem de yıkılma tehlikesi gösteren yapıları oluşturmaktadır (Fotoğraf 5). Günümüzde gecekondu yerleşmeleri imar affı gibi nedenlerle çözülmesi daha da güç bir duruma getirilmektedir. Gecekondu yerleşmelerinin kuruldukları yerler genellikle eğitim değerlerinin fazla olduğu mahallelerin arka kısımlarında bulunmakta olup bu yerleşmeler tek veya 2 katlı sağlıksız konutlardan oluşmaktadır.



**Fotoğraf 5.** Besni Şehrinde Yer Alan Plansız Yapılaşmalardan Görünüm

Gecekondu bölgelerinde sosyal, ekonomik ve kültürel problemler daha fazla görülmektedir. Çünkü konutlar bir an önce barınacak yer yapmak amaçlı olduğu için hızlı bir şekilde plansız, özensiz ve konfordan mahrum şekilde inşa edilmiştir. Gecekondu altyapı, sosyal ve kültürel faaliyetlerden mahrum, elverişsiz bir şekilde inşa edilen yerleşim bölgeleridir. Gecekondu bölgelerinde yaşayanların çoğu sosyo-ekonomik olarak kötü şartlara sahiptir. Buralarda yaşayan nüfusun büyük çoğunluğu belli bir meslek veya meslek grubuna sahip olmayıp nitelsiz işlerde çalışmakta ya da işsiz kesimi oluşturmaktadır. Dolayısıyla bu bölgelerde marjinal sektörde çalışanların oranı daha fazladır. Gecekondu bölgelerinde genel olarak kırsal yaşamın özellikleri görülmekte, şehirselleşmeden uzak birtakım özellikler şehir yaşamı açısından tezat durumlar ortaya çıkarmaktadır.

Sonradan imar planı yapılan bazı yerlerin daha önce eski, plansız veya gecekondu olan yerleşmelerin de yer alması imar planlarının teorikten uygulamaya geçişini imkânsız kılmaktadır. İmar planı ile yerleşme alanları çakışmakta ve imar planı uygulanmak istendiğinde yerleşim sahipleri tarafından engellemelere maruz kalmakta, farklı birçok sorunun ortaya çıkmasına neden olmaktadır. Dolayısıyla planı yapılan yerler alan bazlı değil bölgesel olarak ele alınıp planlı ve sistemli bir şekilde yeniden inşa edilmelidir.

### 1.3.2 İşsizlik Sorunu

Günümüz şehirlerinin önemli problemlerinin başında gelmekte olan işsizlik sorunu çalışma sahasında da karşımıza önemli bir sorun olarak çıkmaktadır. Besni şehir merkezinde büyük işçi kitlelerini istihdam edebilecek fabrika tarzı sanayi tesislerin sayıca az olması işsizlik sorununun başlıca nedenidir. Son yıllarda organize sanayi bölgesindeki fabrikalarda işçi çıkarımına gidilmesi, küçük sanayi sitesinde de iş yerleri kapanmasa da işçi sayısında azaltma yoluna gidilmesi işsizlik sorununun daha da artmasına neden olmaktadır. Kırsal kesimden şehir merkezine son yıllarda artan göçler işsiz sayısını daha da artırmaktadır. Şehir merkezinde son yıllarda hızlı bir ivme kazanan inşaat sektöründe meydana gelen sıkıntılar inşaatları durma noktasına getirmiş dolayısıyla inşaatçı çalışan kişi sayısının azalmasına neden olmuştur. İş bulmak amacıyla şehirden göç eden nüfus sayısı da fazladır. Bu tür göç olaylarına bazen aile bazen de sadece erkekler katılmaktadır. Bu kişiler gittikleri yerlerde iş bulmada sıkıntı çekmeleri sonucu yurtiçi ve yurt dışına iş bulmak amacıyla gitmektedirler. Kırsal kesimden şehir merkezine doğru yapılan göçlerin nedeni şehirdeki daha elverişli eğitim ve sağlık imkanları, sosyal ve kültürel çekici faktörlerdir. Daha iyi yaşam standartlarına kavuşmak için yapılan bu göçler şehirlerde sosyo-ekonomik sorunların artmasına neden olmaktadır.

### 1.3.3 Kanalizasyon, Su Kirliliği ve Temizlik Hizmetleri Sorunları

Besni şehir merkezindeki konutların tamamına yakını kanalizasyon sistemine bağlıdır. Şehrin kanalizasyon şebekesi 1998 yılında başlanmış ve 1999 yılında tamamlanmıştır. Şehir merkezinde kanalizasyon şebekesi yeterli olmakla birlikte kanalizasyon atıkları şehir ve çevresi için önemli bir sorundur. Çünkü kanalizasyon şebekesi şehir içindeki derelere açıkta akmaktadır. Derelerin temiz suyu kirlenilerek doğal kaynak suları kullanılmaz hale getirilmektedir. Derelerin şehrin içinden geçmesi ve kanalizasyon sisteminin bu derelere aktırılması sonucu pis ve kötü koku çevreye yayılmakta, mahalle sakinleri bundan olumsuz etkilenmektedir. Şehir içinde akan derelere kanalizasyon sisteminin bağlanması yanı sıra hayvansal atıklar ve mahalle sakinleri tarafından çöpler de atılmaktadır. Örneğin Pınarbaşı mahallesindeki Mustafa Aytekin Çocuk Parkı hemen derenin kenarında yer almakta hem çocukların güvenliği hem de parkın pis koku ve çöplerle akan derenin kenarında bulunması sağlık sorunlarına yol açmakta ve hijyen açısından kötü durumlar

oluşturmaktadır (Fotoğraf 6). Dere ıslah edilerek, çöplerden ve atıklardan arındırılarak temizlenmeli sağlıklı bir duruma getirilmelidir. Şehir içinde akan derelere bağlanan kanalizasyon sistemi teknolojik arıtma vb. sistemler kullanılarak çevreye zararı önlenmelidir. Dolayısıyla şehir merkezindeki kanalizasyon sistemi sağlık ve çevre açısından birçok sorun oluşturmakta olup sorunların çözümü için gereken önlemler yetkililer tarafından alınmalıdır.



**Fotoğraf 6.** Besni Deresi

Derelere akıtılan kanalizasyon sisteminin suyu kirletmesi ve bu suyun bazı bahçe-meyve-sebze alanlarında kullanılması, durumun daha da kötü olmasına neden olmaktadır. Derenin döküldüğü eski kale tarafında bazı küçük alanlarda aileler geçimlik olarak sebze alanları oluşturmuştur ve bu suyu kullanmaktadır. Kanalizasyon sistemi için atık su arıtma tesisi kurularak derelerin suyunun kirlenmesi önenebilir ve daha temiz bir doğal çevre oluşturulabilir.

#### 1.3.4 Ulaşım Sorunu

Ulaşım sorunları açısından Besni şehir merkezini değerlendirdiğimizde şehir nüfusu fazla olmamasına rağmen ulaşım bakımından zorluklar yaşamaktadır. Şehrin kurulduğu topoğrafya eğimli bir yapıya sahip olduğu için ulaşım açısından sıkıntılar meydana gelmektedir. Şehirde ve etki alanındaki kırsal bölgede araç sayısı ve çeşitliliği fazladır. Buna bağlı olarak, bireysel otomobilin de fazla olması şehir merkezi içinde özellikle belli dönemlerde ve saatlerde trafik yoğunluğunun yaşanmasına neden olmaktadır. Genellikle mesai saatinin bitimi ve okulların bitiş saatlerinde yoğunluk artmaktadır. Gün içinde mesai saatlerinde trafik yoğunluğu ve özellikle otopark sorunu çok önemli bir diğer sorundur. Şehir içindeki Eski Hamam, Latif Doğan Caddesi ile özellikle Atatürk Caddesinde taşıtların yol kenarını park amaçlı kullanması hem trafik sorunlarına hem de şehir içindeki hareketliliğe engel oluşturmaktadır. Taşıt sayısının fazla olması, gün içinde kırsal kesimden gelen nüfus kitlesinin yüksek olması şehir içi ulaşım açısından da sorun oluşturmaktadır. Şehir içinde durak anlayışının olmaması ya da uygulanmaması hem şehir içi dolmuş şoförleri hem de trafik açısından birçok problem oluşturmaktadır. Şehir içinde öncelikle otopark sorunu çözülerek ve şehir içi dolmuşları için durakta indirme-bindirme sistemi uygulanarak hem trafiğin rahatlamasına hem de şehir içinde nüfusun hareket alanının genişlemesine katkı sağlanabilir (Fotoğraf 7).



**Fotoğraf 7.** Besni Şehri Atatürk Caddesinden Görünüm

Şehirde trafik yoğunluğunun meydana geldiği alan ile ticari alanlar birbiriyle örtüşmektedir. İşyeri sahiplerinin ürünlerini sergiye açması, yol kenarlarının araç parkı olarak kullanılması şehir içerisindeki hareket sahasını kısıtlamaktadır. Şehir içinde ve yollarda taşıtların park yeri trafiğe engel olmayacak şekilde veya yolun bir tarafı park olarak kullanılmalıdır. Kaldırımlara eşyalar konulmamalı, sadece yayaların kullanması için ayrılmalıdır.

Şehirde şehirlerarası ulaşım için otogarın yetersiz kalması, otobüslerin otogardan kalkmaması önemli bir sorundur. Şehirlerarası ulaşım Adıyaman firmaları tarafından sağlanmaktadır. Şehir merkezinden servislerle Adıyaman-Gölbaşı karayoluna gidilerek ülkemizin hemen hemen her yerine ulaşım sağlanmaktadır. Besni şehir otogarında sadece Mersin güzergâhındaki otobüsler kalkış yapmaktadır.

**Tablo 2. Besni İlçesinde Tescilli Araç Sayısı 2010-2018**

Araç cinsi	Sayı	
	2010	2018
Otomobil	2687	4053
Motosiklet	555	670
Kamyonet	631	1247
Traktör	1983	3632
Diğer	934	
<b>Toplam</b>	<b>6790</b>	<b>10670</b>

**Kaynak:** Besni İlçesi Trafik Tescil Büro Amirliği

Yenikent Bölgesi'nde Cadde ve sokak sistemleri planlı VE düzenli olmasına rağmen otopark sıkıntısı büyük oranda kendini göstermektedir. Yapılan revizyon imar planında Yenikent Bölgesi'nde yeni otopark alanları belirlenmiştir. Yenikent Bölgesi'nin gelişimi devam etmekte olup bazı kesimlerde yollar yapılmadan binalar inşa edilmekte, bu durum sonradan altyapı ve ulaşım gibi sorunlara neden olmaktadır.

### 1.3.5 İçme ve Kullanma Suyu Sorunları

Şehrin şebeke suyu genel olarak şehrin ihtiyacını karşılamaktadır. Ancak sıklıkla yapılan su kesintileri şehir sakinlerinin su problemi yaşamasına neden olmaktadır. Günümüzde şehir merkezinden 60 km uzaklıkta bulunan Erkenek (Malatya) ile şehir merkezinin güneyinde 5 km uzaklıktaki Su Gözü'den (Değirmen çayı) şehrin su ihtiyacı karşılanmaktadır. İçme ve kullanma suyu şebekesi 1999 yılında başlanmış ve 2000 yılında tamamlanmıştır. Erkenek ve Su Gözü'nden getirilen suyu konutlarda, sanayide, ticari işyerlerinde ve şehrin genel su kullanımında kullanılmaktadır. Şehir sakinlerin su problemini çözmek için şehrin ihtiyaçları doğrultusunda su deposu inşa edilebilir. Şehirde daha önceki yıllarda hazırlanan imar planı açıklama raporunda şehrin su ihtiyacı yeterli olarak görülmüşse de hem nüfusun artması hem de konut sayısının (2010 yaklaşık 8000, 2019'da yaklaşık 16000) son yıllarda hızlı artışı sonucu şehir merkezinde su sıkıntısı zaman zaman yaşanmaktadır.

### 1.3.6 Heyelan Sorunu

Heyelanlar Besni şehrinin arızalı, eğimli topografyasının oluşturduğu mekansal gelişimin önündeki engellere ek diğer bir engel olarak karşımıza çıkmaktadır. Heyelan açısından riskli bölgelerin olması şehrin gelişimini sınırlandırmış ve Yenikent Bölgesi'ne doğru gelişiminin hızlanmasını sağlamıştır.

Çalışma sahasında heyelan açısından riskli alanlar; batı kesimdeki yüksek platoların doğu yamaçları, şehrin doğusundaki alçak platoların yamaçları, yüksek plato sahalarının Besni Deresi vadisine bakan güney yamaçları, Korupınar Mahallesi ve Yeni Besni mahallelerinin doğusu, Cirit Meydanı Mahallesinin güney kesiminde yer almaktadır. Çalışma sahasında heyelanlar marnlı arazi üzerinde eğimli, bitki örtüsünden yoksun sahalarda ve yağışın sağanak yağmur biçimde aldığı sahalarda meydana gelmektedir. Günümüze kadar meydana gelen heyelanlarda can kayıpları yaşanmamıştır. Mal kayıpları açısından ciddi zarar olmasa da heyelan alanlarında bu tür olumsuz durumların ortaya çıkabileceği ihtimali dikkate alınarak gerekli önlemler alınmalıdır (Yıldırım, 2004).

### 1.3.7 Diğer Sorunlar

**Erozyon Sorunu:** Yıldırım (2004) Besni ilçe merkezi ve yakın çevresinin jeomorfolojisini işlediği araştırmasında çalışma alanının batısındaki yüksek platoların kuzey yamaçları, kuzey ve kuzeydoğudaki platolarda orman ve koruluk alanların bulunduğunu, güneyde yer alan alçak platoların kuzey yamaçlarında korulukların yer aldığını ve bu alanların şiddetli ve çok şiddetli erozyon bölgelerine denk geldiğini belirtmiştir. Çalışma sahasında arazinin parçalanmışlık derecesinin yüksek olması, litolojik faktörler, iklim, bitki örtüsü tahribi gibi faktörler erozyonu meydana getiren etkenlerdir. Yağışın fazla olması, yüzeysel akışa geçen yağışın eğim fazlalığına bağlı olarak yüksek olmasına neden olmakta, sahadaki sel karakterli yataklarında bulunması bunu doğrulamaktadır. Kontrol altına alınması öncelikli alanlar; Besni deresi yamaç ve sırtları ile alçak platoların kuzeyi, yüksek platoların doğusudur (Yıldırım, 2004).

**Depremsellik:** Besni şehri 2. dereceden deprem bölgesi içerisinde yer almaktadır. DAF fay zonuna 24 km mesafede olması sebebiyle meydana gelebilecek büyük bir depremden etkilenme şiddeti fazla olacaktır. Zemin özelliklerinin zayıf olması, geçekundu yerleşmelerinin fazla olması, Besni şehrinin tarih boyunca birçok kez yıkıcı depremlere maruz kalmış olması nedeniyle depreme yönelik tedbirlerin alınması gerekliliği ortaya çıkmaktadır. Alçak ve yüksek platoların güney kısmı sağlam zeminden oluşmakta, kalan diğer arazilerde ise riskli alanları oluşturmaktadır. Şehir riskli alan (ofiyolit, marn) üzerinde kurulmuş ancak Yenikent Bölgesi zemin

mekanlığı (kalker) açısından sağlam bir özellik göstermektedir ancak diğer mahalleler riskli alan üzerinde bulunmaktadır (Yıldırım, 2004, s.95).

**Mezarlıklar:** Besni şehri sahip olduğu dağlık, engebeli arazisi nedeniyle düz arazisi çok az olup buna bağlı olarak birçok yerde mezarlıklar kurulmuştur. Belediye ve yetkili kuruluşlar tarafından göz ardı edilen ya da yeterince denetlenmeyen mezarlık alanları bazı kesimler tarafından aile mezarlığı adı altında şehrin bazı bölgelerinde parça parça oluşturulmuştur. Aile mezarlığı adı altında yapılan bu uygulama aslında çok önemli bir sosyal problem olarak görülmelidir. Çünkü şehirde maddi veya başka nedenlerden dolayı prestij sahibi olmayanların ayrı bir konumda değerlendirilmesi gibi bir durum ortaya çıkmaktadır ki bu ahlaki bir davranış değildir. Yerleşmede 8 farklı alanda mezarlık bulunmakta özellikle şehrin güneyinde parçalı bir şekilde mezarlıklar bulunmaktadır. Bu mezarlıklar şehir arazisinde ihtiyaçtan fazla alan kaplamakta ve gereksiz arazi kullanımı oluşturmaktadır. Şehrin ihtiyaçları doğrultusunda planlı, düzenli mezarlıklar oluşturularak arazinin daha fazla parçalı şeklindeki mezarlıklarla kaplanması önlenmelidir. Şehir içinde kullanılmayan tüm araziye mezarlık olarak kullanılabilceğini düşünmenin doğru bir yaklaşım olmadığını arazinin gereksiz yere işgal edildiğini ifade etmekte yarar vardır (Fotoğraf 8).



**Fotoğraf 8.** Besni Şehrinde Yer Alan Bazı Mezarlıklardan Görünüm

Günümüzde şehir merkezlerinde birçok sorun bulunmaktadır. Yukarıda değindiğimiz önemli sorunların yanı sıra her şehir yerleşmesi için birtakım sorunlar oluşturan yeşil alan eksikliği, gürültü kirliliği, hava kirliliği, sosyal alanların yetersizliği, rekreasyon alanlarının yetersizliği ve tarihi alanların tahribatı önemli diğer sorunlardır. Araştırma sahasında yeşil alan ve rekreasyon alanlarının az olması nedeniyle Yenikent Bölgesi'ndeki atıl durumda olan eski tekel depolarının yerini 2020 yılında belediye kendi yapısına katarak burada millet bahçesini kuracağını belirtmiştir. Sosyal ve kültürel alanların eksikliğini şehir sakinlerinin, özellikle öğrenci ve memur yaşamaktadır. Besni'de MYO ve yeni kurulan Mehmet Erdemoğlu Mimarlık Fakültesi öğrenci ve öğretim üyesi bulmakta sıkıntı çekmektedir. Şehrin sosyo-kültürel alanları ve çeşitliliği artırılarak daha çekici hale getirilmesi gerekmektedir. Ayrıca kış aylarında bazı eğimli caddeler ve yol ağı bozuk olan sokaklarda kar ve buzlanma sebebiyle problemler yaşanmaktadır. Yenikent Bölgesi'nin şehrin merkezine göre yüksek olması kışın daha fazla kar ve buzlanmaya neden olmaktadır. Buralarda kar ve buzlanma için gerekli önlemler alınarak hem yaya hem de trafikte meydana gelebilecek problemler engellenebilir. Besni şehrinde yeni yapılan modern binalar ya da sitelerin birbirine çok yakın olması şehir sakinlerinin sosyal problemler ve mahremiyet sorunları yaşamasına da neden olmaktadır (Fotoğraf:5). Binaların birbirine yakın olması imar planındaki eksiklikler nedeniyle ortaya çıkmaktadır. Bazı alanlarda binalarda 30 dairenin yer alması, alanın dar olması, sosyal ve kültürel problemlerin yaşanmasının yanı sıra sosyal ve kültürel faaliyet alanlarının da eksik kalmasına neden olmaktadır. Ayrıca yeni yapılan site ve konutların çevre ve altyapı sorunları tamamen çözülmeyen yerleşime açılması sonraki süreçte problemlerin artmasına neden olmaktadır. Dolayısıyla yeni konut alanları yerleşime açılmadan önce çevre sorunları, alt yapı, üstyapı vb. problemleri giderilmeli, sosyal problemlerin oluşmaması için tedbirler alınmalıdır.



## 2 Sonuç

Besni şehri tarihi süreç boyunca birçok medeniyetin hakimiyetine girmiştir. Şehrin kuruluşunda ve gelişiminde doğal ortam koşulları belirleyici faktör olmuştur. Şehir yerleşimlerinin gelişmesinde etkili olan faktörlerden coğrafi konumun rolü, zamana ve ihtiyaçlara göre değişebilmektedir (Özgen & Karadoğan, 2009, s.78). Çalışma sahasının coğrafi konumu tarihi dönemlerde cazibe merkezi olmasını sağlamıştır. Günümüzde ise arazinin dağlık ve engebeli olması gibi doğal faktörlerle ile işsizlik gibi beşeri faktörler şehrin gelişimini devam etmesinde sınırlayıcı faktörler olarak karşımıza çıkmaktadır. Çalışma sahasının bu dezavantajları yanında hinterlandındaki büyük kırsal nüfus bir avantaj olarak ortaya çıkmaktadır. Şehrin ilk kurulduğu kale ve çevresinin savunmaya elverişli yapısı, şehrin çevresindeki bağ ve bahçelerin verimli olması, doğu ile batı arasında ulaşım yolları üzerinde yer almasına bağlı olarak ticaretin gelişmiş olması ve el sanatları gibi küçük atölye sanayisinin bulunması gelişmesinde etkili olan unsurlardır.

Bulunduğu arazinin dağlık, engebeli bir yapı göstermesi şehrin morfolojisinden ekonomisine kadar her şeyini etkilemiştir. Şehrin morfolojisi açısından cadde sokak sistemi dar, konutlar bitişik bir şekilde inşa edilmiştir. Yine arazi yapısına bağlı olarak şehirde tarım fonksiyonu gelişmemiştir.

Şehrin mekansal gelişim evrelerine bakıldığında ilk olarak dik, sarp yamaçlı bir kale etrafında kurulan yerleşme daha sonra çevreye doğru gelişim göstermiştir. Şehir 1933'lü yıllara kadar gelişimini kale ve çevresinde devam ettirmiş, bu tarihten sonra ise doğal ve beşeri sorunlara bağlı olarak kuzeye doğru hareket etmeye başlamıştır. Bu süreçte meydana gelen taşınmaya bağlı olarak çarpık şehirleşmenin ortaya çıkması modern ve sağlıklı bir şehirleşmenin yaşanmasını engellemiştir.

1956 yılına kadar günümüz yeni Besni şehir alanına doğru taşınmalar devam etmiş ve yeni Besni mekansal gelişimini sürdürmüştür. 1956-1990 arasında yeni Besni şehir alanı gelişimini sürdürmüştür. 1990'larda başlayarak ve 2000 yılından sonra hızlı bir şekilde devam ederek şehrin gelişimi batıya doğru kaymıştır. Günümüzde Yenikent olarak tabir edilen şehrin mekansal gelişim alanı şehrin en cazibeli yeri olmuştur. 2010 yılından sonra Yenikent Bölgesi'ndeki 15 Temmuz Şehitler Mahallesi, Kaymakam Hasan Tütün Mahallesi'nin batı kısmı ve Erdemoğlu Mahallesi'nin güneyi gelişme göstermiştir. Mekansal gelişimini batıya doğru sürdüren Besni şehrinde günümüzde planlı yerleşmeler yapılmıştır. Yeni Besni ile Yenikent Bölgeleri şehir morfolojisi açısından birbirinden farklıdır. Yeni Besni'de konutlar eski olup plansız bir şekilde inşa edilmiştir. Ancak 2000'li yıllarda gelişme gösteren Yenikent alanı şehir morfolojisi açısından daha planlı ve yaşanabilir bir şehir alanı olmuştur.

Nüfusun yaklaşık yarısı ve konutların %45 'i Yenikent adı verilen yeni mekansal gelişim bölgesinde yer almaktadır. Yeni Besni yani 1960'tan sonra gelişen şehir alanında şehir morfolojisi planlı bir yapıya sahip değildir. Şehrin batıya doğru gelişiminde arazi yapısının düşük eğimli olması ve ulaşım açısından Gaziantep yolu güzergâhında olmasından doğan avantajı etkili olmuştur. Çünkü yeni Besni şehir alanı arazi alanı olarak engebeli bir yapıya sahip olduğu için gelişimini sürdürememiştir. Yenikent Bölgesi'nde Erdemoğlu Mahallesi'nin güneyinin dağlık olması, batısında ise organize sanayi bölgesinin bulunması şehrin gelişimini sınırlandırmış ve şehir 15 Temmuz Şehitleri Mahallesi ile Kaymakam Hasan Tütün Mahallesi'ne doğru gelişimini sürdürmüştür. Bu iki mahallede gelişimin hızlı bir şekilde meydana gelmesinde mimarlık fakültesinin kurulması etkili olmuştur. Ancak mimarlık fakültesinin eğitime başlamaması ve ulaşım açısından problemlerin olması cazibesini olumsuz etkilemiştir.

1950'li yıllardan sonra Türkiye'de şehirleşme hareketi hız kazanmaya başlamıştır. Şehirleşme hareketinin hız kazanmasında ülkemizde yaşanan ekonomik gelişmeler etkili olmuştur. Türkiye'de şehirleşme sanayileşme ile beraber aynı hızda devam edemediği için düzensiz, gecekondular yerleşmeleri artmış, işsizlik baş göstermiş ve dolayısıyla çevresel, sosyal, kültürel, ekonomik birçok sorunun ortaya çıkmasına neden olmuştur (Sönmez, 2018). Ekolojik ve sosyo-ekonomik olarak dünyanın küresel olarak birbirine bağlanmış olması arazinin doğru ve uygun kullanımını önemli hale getirmektedir. Daha önce yapılan hataların fark edilmesi ve düzeltilmesi ekonomik açıdan çok daha büyük maliyetleri ortaya çıkarmaktadır (Alkan, 2018, s.272). Dolayısıyla şehir planları ve düzenlemeleri ilgili bilim insanlarının konusuna göre fikirleri ve düşünceleri alınarak o şehre en uygun şehir planı oluşturulmalıdır. Araştırma sahasında şehirleşme ve mekansal gelişim sürecinde birçok problem ortaya çıkmıştır. Bu problemler şehirler için genel olsa da problemlerin çözümünü sağlayacak planlamalar şehrin coğrafi özellikleri dikkate alınarak yapılmalıdır.

Şehirlerde meydana gelen plansız ve çarpık şehirleşme nedeniyle bazı mahallerde heyelan tehlikesine bağlı olarak konutlar tehlike altında bulunmaktadır. Dolayısıyla şehirselleşme çerçevesinde buralarda gerekli düzenleme ve planlamalar yapılmalı, gerekli önlemler alınmalıdır. Araştırma sahasında arazinin dağlık ve engebeli olması heyelanı tetiklemekte ve yapılaşma açısından risk oluşturmaktadır. Şehrin içinden geçen Besni Deresi şehirselleşme katı, sıvı atıklar tarafından kirletilmektedir. Özellikle kanalizasyon sularının akıtılması insan sağlığı, hijyeni ve çevre açısından olumsuz durum yaratmaktadır. Çevre için olumsuzluk yaratan bu durumların ortadan kaldırılması için gerekli tedbirler bir an önce alınmalıdır. Şehir merkezinde önemli sorunlardan bir diğeri çarpık şehirleşmeyi doğuran binaların ruhsatsız olması, imara uygun inşa edilmeyen yapıların yer alması ve buna bağlı kentsel dönüşümde meydana gelen problemlerdir. Dolayısıyla eski ve yeni yapılar şehir morfolojisini ve şehrin görüntüsünü olumsuz etkilemektedir. Besni şehri doğu yönüne doğru gelişim göstermemesi ve doğudaki tarımsal arazinin mekansal gelişim için kullanılmaması değinilmesi gereken önemli olumlu bir gelişmedir. Çünkü şehrin mekansal gelişim alanı olan batıdaki Yenikent Bölgesi tarım için uygun bir arazi olmayıp jeolojik ve jeomorfolojik açıdan yapılaşma için uygun bir araziye karşılık gelmektedir.

Araştırma sahasında şehirselleşme, sosyal ve ekonomik anlamda birçok problem bulunmaktadır. Bu problemlerin çözümünde ilk olarak şehir morfolojisine bağlı oluşan sorunlar ile işsizlik gibi önemli ekonomik sorunlardan başlanmalıdır. Şehir morfolojisine bağlı oluşan plansız yerleşmeler, cadde sokak sistemleri ve ulaşım ağları sorunları giderilmeli, şehirselleşme arazi kullanımını daha planlı, pragmatik ve uygulanabilir olacak şekilde düzenlenmeli, şehrin yeşil alan ve rekreasyon alanları artırılmalıdır. Dolayısıyla şehrin

tarihten günümüze kadar yaşanan süreci iyi bir şekilde analiz edilerek şehrin daha yaşanabilir ve sürdürülebilir bir şehir olması temel amaç haline getirilmelidir.

### 3 Kaynakça

- Alican, M. (2014). Ortaçağ'da Behesni (Besni). *Mustafa Kemal Üniversitesi Sosyal Bilimler Dergisi*, 11(27), 69-82.
- Alkan, A. (2018). Batman kentinde mekânsal büyümenin arazi kullanımına etkisi. *Türkiye Tarımsal Araştırmalar Dergisi*, 5(3), 260-273.
- Arınç, K. (2001). *Tatvan Şehri: Kuruluşu, gelişmesi ve fonksiyonları*. Erzurum: Atatürk Üniversitesi Yayınları.
- Arslan, R. (2009). XIX. Yüzyılda Hısnımansur, Behisni, Gerger ve Kahta'nın Sosyal Ve İktisadi Durumu. *Yayımlanmamış Doktora Tezi*, Cumhuriyet Üniversitesi Sosyal Bilimler Enstitüsü.
- Arslan, R. (2010). XIX. yüzyılda Adıyaman'da sosyo-ekonomik yapı. *Dumlupınar Üniversitesi Sosyal Bilimler Dergisi*, 26, 1-14
- Arslan, F. (2014). Türkiye'de sürdürülebilir doğal kaynak kullanımı arayışlarına bir örnek: Yeşil binalar. *Akademik Sosyal Araştırmalar Dergisi*, 2(1), 288-304.
- Demir, E. (2006), Besni'nin Yerleşimi ve Fonksiyonel Özellikleri, *Türk Coğrafya Dergisi*, 45, 41-60.
- Demirel, F. (2008). Besni mezar taşları. *Yayımlanmamış Yüksek Lisans Tezi*, Selçuk Üniversitesi Sosyal Bilimler Enstitüsü, Konya.
- Doğan, H. (2012). Millî Mücadelede Adıyaman ve Çevresi. *Gaziantep Üniversitesi Sosyal Bilimler Dergisi*, 11(2), 555-585.
- Ertuğrul, H. (1987). *Bütün Yönleriyle Besni*. Ankara: TURDAV.
- Ezer, S. (2018). Bereketli Hilal'in kuzeyinde yeni araştırmalar: Adıyaman örneği. *Hitit Üniversitesi Sosyal Bilimler Enstitüsü Dergisi, Anarsan Sempozyumu Özel Sayısı*, 11(2), 1265-1280.
- Gündüz, M. (2019). Adıyaman kazasının vilayet olması ve bu süreçte yaşanan gelişmeler. *İdealkent*, 10(28), 1230-1254. DOI: 10.31198/idealkent.634785
- Kanat, D. (2012). Elbistan şehir coğrafyası. *Yayımlanmamış Yüksek Lisans Tezi*. Kahramanmaraş Üniversitesi Sosyal Bilimler Enstitüsü, Kahramanmaraş.
- Önder, Ş. (2010). *Azımşehir Besni*. Besni: Besni Ekspres Yayınları.
- Özgen, N. & Karadoğan S. (2009). Siirt şehrinin kuruluş ve gelişimi. *Fırat Üniversitesi Sosyal Bilimler Dergisi*, 19(2), 61-81.
- Seydanlıoğlu, A. & Turgut, S. (2017). Türkiye kentleri için kentsel büyüme yönetimi sistemi ve İstanbul örneği. *Megaron Dergisi*, 2(3), 429-442.
- Sönmez, M. E. (2018). Gaziantep şehrinin geçmişten günümüze alansal gelişimi. *Ayıntab Araştırmaları Dergisi*, 1(1), 115-13.
- Söylemez, F. & Tunç, M. N. (2017). 18. Yüzyılda Behisni'de camiler ve cami görevlileri. *Sosyal Bilimler Dergisi*, 7(4), 60- 87.
- Sucu, M. (2006). *Tarih, kültür ve medeniyet diyarı: Besni*. İstanbul: Kardelen Ofset Matbaacılık.
- Toprak, V. S. (2015). *Besni 1846 Tarihi bir kefalet defterine göre nüfus ve sosyal hayat*. Adıyaman: Adıyaman Üniversitesi Yayınları.
- Toroğlu, E. (2009). Bor şehrinin kuruluş ve gelişmesi. *Doğu Coğrafya Dergisi*, 14(21),173-194.
- Tunç, N, M. (2018). 18. Yüzyılda Adıyaman (Hısn-ı Mansur, Behisni, Gerger, Kahta ve Samsad) idari, sosyal ve iktisadi tarihi. *Yayımlanmamış Doktora Tezi*, Sütçü İmam Üniversitesi Sosyal Bilimler Enstitüsü.
- Tümertekin, E. & Özgüç, N. (2012). *Beşeri coğrafya insan kültür mekan*. İstanbul: Çantay Kitabevi.
- Uğur, A., & Aliğaoğlu, A. (2015). *Şehir coğrafyası*. Ankara: Nobel yayınları.
- Uğur, A. (2003). Aydın şehrinin kuruluşu ve gelişme evreleri. *Coğrafi Bilimler Dergisi*, 1(2), 41-62.
- Yasak, Ü., Özdemir, H. M. (2017). Polatlı şehrinin mekânsal gelişimi ve şehir içi arazi kullanımı. *Studies of the Ottoman Domain*, 7(13), 285-313. <https://doi.org/10.19039/sotod.2017.75>
- Yıldırım, Y. (2004). Kuruluş Yeri Bakımdan Besni İlçe Merkezi (Adıyaman)ve Çevresinin Jeomorfolojisi. *Yayımlanmamış Yüksek Lisans Tezi*, Fırat Üniversitesi Sosyal Bilimler Enstitüsü.
- Yılmaz, C. (2011). Samsun şehri: Kuruluş yeri, nüfus ve kentsel gelişim özellikleri. *Samsun Sempozyumu*, 13-16 Ekim, 1-17. Adıyaman İl Yıllığı, 1967.
- <https://www.besni.bel.tr/sehir/besni-tarihi/5/>
- Türkiye İstatistik Kurumu <https://biruni.tuik.gov.tr/> medas/?kn=95&locale=tr
- <http://www.besni.gov.tr/besni-tarihi>

#### Extended abstract

It was possible for human beings to gather together for the first time, to cultivate plants and to domesticate animals, with the transition to settled life. With the introduction of agriculture into human life, settlements with larger populations began to emerge. With the Industrial Revolution that started in England in 1750 and spread to the world, the introduction of machinery into human life, high efficiency, technological developments caused the population to increase rapidly, and urbanization gained vitality with the movement of the people from the countryside to the city (Tümertekin & Özgüç, 2012).

Urbanization movements that started in our country after 1950 accelerated the migration from rural areas to city centers. Urbanization has affected the development direction of settlements, urban land use and urban morphology of cities. Therefore, in a settlement experiencing the urbanization process, various social, economic and so on. Problems were inevitable. Examining the

location of the city of Besni many times throughout history and how these displacements have an effect on the spatial development of the city, the determination of the urban development of the city, the elements that determine the morphology of the city, the problems that the city faces in the urbanization process depending on natural and human factors, with a geographical perspective. The main purpose of our study is to examine the effect of the physical and human characteristics of the city on the core of the city, and the effect of urban land use on urban development. The study area was examined in the axis of its spatial development and main problems, taking into account the above-mentioned issues.

The city of Besni, which forms the study area, is a city settlement in the province of Adıyaman, located in the Middle Euphrates Section of the Southeastern Anatolia Region. The study area varies in terms of geomorphological and geological features and is located in the west of the Southeastern Taurus Mountains within the Taurus fold system. While the northern part of the city forms a mountainous and rugged area, the altitude decreases towards the southern part, and there are small hills and plains. The average elevation of the city is over 900 m. The fact that the city has lands with different geological structures causes a high risk of landslides and earthquakes. The prevailing climate in the city of Besni is the deteriorated and delayed Mediterranean Climate. Compared to its surroundings, winters are colder and harsher, and summers are cooler. Hydrographically, Besni Stream passes in the city center and Değirmen Stream is located in the south of the city and Eskiköy Stream is located in the north of the city. There are also seasonal streams passing through the city. Besni Castle, which constitutes the first foundation core of the city, was established close to the water and in the most convenient location in terms of defense. In the next process, the roughness of the land, the occurrence of flooding, etc. For these reasons, the city was moved to its present location by changing its place over time.

The area where the city of Besni was founded has been a settlement that has preserved its importance throughout history. Being home to different civilizations and being influenced by different cultures has enabled various cultures to be effective in the region. The fact that it is located in the region between the north of Mesopotamia and Anatolia has ensured that it is on the transit route of transportation and trade routes. Although transportation and trade routes were of great importance in the Assyrian, Persian, Hellenistic and Roman periods, it became an important military and trade center during the Roman and Seljuk periods. Although its importance decreased in the Ottoman period compared to the past, it continued its influence to some extent due to its location on the Mosul-Baghdad road. Although it has lost its former importance today, it is located in an important position especially for the rural areas under its influence. The town of Besni is a settlement with a high rural population and a low urban population. The city was administratively connected to Gaziantep after Malatya throughout the historical process, and finally to Adıyaman province in 1954. The rural population of the county, which has a total population of 77,304 people, is close to 60% today. Although there are different information about the population of Besni city center throughout history, it has gained city status for the first time since 1950, according to the population criteria of 10 thousand, as of the Republic. The city of Besni has influenced its surroundings throughout the historical process and has always maintained its feature of being a market and a trade center around it. Although trade is important in the city center, the service, industry and in recent years the construction sector has come to the fore as the dominant sector in its economic function. In general, the main livelihood of the district is agriculture and animal husbandry. This situation has a significant impact on the city center due to the high rural population in the district. It causes the problems in the city center to increase and diversify. In addition, many problems arise due to the physical and human characteristics of the research area.

The relocation process of the cities was compulsory in some periods and optional in some periods. It has been stated by the studies that there were forced displacements in the study area, especially after 1950 due to floods and security problems. Considering the conditions of that period in the city relocation process, the non-use of modern building materials and the rapid creation of a residential area led to the unplanned establishment of the residential area and the irregular construction of the houses. These situations in the city, the high rural population of the district and the migration of this population to the city over time have caused many different problems to occur. Due to the urbanization that started after 1950 and occurred rapidly after 1980, major urban problems have emerged both in our country and in the research field.