

Müze ve Tarihi Mekân Uygulamalarının 7. Sınıf Öğrencilerinin Müze ve Tarihi Mekân Algılarına Etkisi: Bir Eylem Araştırması*

Servet Üztemur¹, Erkan Dinç², İsmail Acun³

1 Sorumlu yazar, Dr. Milli Eğitim Bakanlığı, servetuztemur@gmail.com

2 Doç. Dr. Uşak Üniversitesi Eğitim Fakültesi erkandinc@gmail.com

3 Doç. Dr. Eskişehir Osmangazi Üniversitesi Eğitim Fakültesi, iacun@ogu.edu.tr

Özet

Bu araştırmanın amacı ortaokul 7. sınıf sosyal bilgiler öğretiminde müzeler ve tarihi mekânlardan etkin faydalanmaya yönelik öğretim etkinlikleri tasarlayarak bu etkinlikleri uygulamak ve bu etkinliklerin öğrencilerin müze ve tarihi mekân algılarını nasıl ve ne şekilde etkilediğini belirlemektir. Eylem araştırması modeline göre desenlenen çalışma kapsamında Manisa ili Yunussemre ilçesindeki resmi bir ortaokuldaki 36 kişilik bir sınıfla Manisa'nın müze ve tarihi mekânları içerisinde seçilen dokuz farklı mekâna yönelik toplamda 34 ayrı etkinlik geliştirilerek uygulanmıştır. Veri toplama aracı olarak gözlem, görüşme ve doküman analizinden faydalanılmıştır. Verilerin çözümlenmesinde içerik analizi ve doküman analizi teknikleri kullanılmıştır. Araştırma sonuçları, öğrencilerin müze ve tarihi mekân algılarının geliştirilen etkinlikler doğrultusunda olumlu yönde değiştiğini göstermiştir.

Anahtar kelimeler: sosyal bilgiler, eylem araştırması, müze algısı, tarihi mekân algısı, müze etkinlikleri

The Effects of Activities of the Museum and Historic Places on the 7th Grade Students' Perceptions about the Museum and Historic Places

Abstract

The aim of this research is to design teaching activities aimed at effective utilization of museums and historic places in 7th grade social studies teaching, to implement such activities and to determine how such activities affect the museum and historic place perception of the students. Within the framework of this study which is designed in accordance with action research model; 34 activities are implemented with a 36-student-class in an official secondary school located in Yunussemre District of Manisa Province for nine different places selected amongst the museums and historic places of Manisa Province. Observation, interview and document analysis are used for data collection. For data analysis, content analysis and document analysis techniques are used. Research results show that the museum and historic place perception of the students have changed positively in line with the developed activities.

Key Words: social studies, action research, perception of museum, perception of historic place, museum activities

1. GİRİŞ

Eğitimde yeni yönelimler okul kavramının kapsamını ve öğrenme yöntemlerini değiştirmektedir. Öğrencilerin bilgiyi kendi zihinlerinde yapılandırdıkları, işbirlikçi öğrenme ve problem çözme yöntemlerinin işe koşulduğu faaliyetler çağdaş eğitim yaklaşımının temel mantığıdır. Öğrenci merkezli bir öğrenme sürecinde bireysel yaşantılar önemlidir. Bu durum eğitim-öğretim etkinliklerinin okulun dışına yönelmesi ve gerçek yaşamla bütünleşerek iç içe olması anlamına gelmektedir.

Okul dışı eğitimin amacı, okul dışında öğretim programındaki kazanımlara uygun bir biçimde öğrencilerin istek, ilgi, yaş ve ihtiyaçları doğrultusunda kişisel gelişimlerine yardımcı olmaktır (Şimşek ve Kaymakçı, 2015: 4). Okul, öğrenme denilince akıllara gelen tek yer olma önceliğini kaybetmiştir (Önder, Abacı ve Kamaraj, 2009). Öğrencilerin dünyayı anlamlandırabilmeleri ve gerçek öğrenme tecrübelerini tadabilmeleri için yaşadıkları doğal ve kültürel çevreyle, toplumla ve arkadaşlarıyla etkileşim kurmalarına yönelik olanaklar hazırlamak gerekmektedir. Buna rağmen günümüzde çocuklara okulda ve evde bu açıdan sağlanabilen imkânlar kısıtlıdır. Bununla birlikte öğrencinin çevresiyle kurduğu iletişim ve etkileşim doğrusal nitelikte olmayıp öğretmen, ders kitabı veya kitle iletişim araçlarının aracılığıyla olmaktadır (San, 1990). Bunun sonucunda öğrenme daha çok bilişsel açıdan gerçekleşmekte, özellikle öğrenme sürecinde öğrencinin duyguları ve hayal gücünün devreye girmesi engellenmektedir (Adıgüzel ve Öztürk, 1999).

Uluslararası Müzeler Konseyi tarafından 2007 yılında güncellenerek halen geçerliliğini sürdüren müze tanımı şöyledir: "Toplumun ve gelişiminin hizmetinde olan, halka açık, insana ve yaşadığı çevresine tanıklık etmiş somut ve soyut malzemelerin üzerinde araştırmalar yapan, toplayan, koruyan, bilgiyi paylaşan ve sonunda inceleme, eğitim ve zevk alma doğrultusunda sergileyen, kar amacı gütmeyen, sürekliliği olan bir kurum" (International Council of Museums [ICOM], 2007). Müzeler ve tarihi mekânlar eğitimin kültürleme sürecine katkıda bulunurlar. Ait oldukları kültürün somut örneklerini sergileyip yorumlayarak kişilere kültür hakkında bilgi vermenin yanı sıra onların toplumsal ve kültürel aidiyet duygularının gelişmesini sağlarlar (Hein, 1998). Müzeler ve tarihi mekânlar, yalnızca güzel

* Birinci yazarın doktora tezinin bir kısmından üretilmiştir.

vakit geçirilen mekânlar olmanın ötesinde, içerisinde sergilenen eserler hakkında öğrencilerin bilgilendirilmesiyle tarih bilincinin geliştirilmesinde de önemli rol oynarlar (Abacı, 2005).

Müzeler ve tarihi mekânlar, sosyal bilgiler ve tarih ders kitaplarının kültür ve medeniyetlere yönelik sunamayacağı değişik birincil kaynakları öğrencilerin kullanımına sunabilir. Bunun yanı sıra müzeler ve tarihi mekânlarda öğrencide oluşturulabilecek ilgi ve merak sınıf ortamına götürülebilirse daha sonraki öğrenmeleri de güdüleyebilir. Müzeler ve tarihi mekânlar; öğrencilerin birinci el kaynaklardan bilgi toplayarak nesnelere nasıl yorumlanması gerektiği konusunda fırsatlar sağlayabilir. Müzeler ve tarihi mekânlar etkili kullanıldığında öğrencilerde gözlem, düzenleme, akıl yürütme, çıkarım yapma, sınıflama, kestirme gibi becerileri geliştirecektir (Ata, 2002). Zaman içinde bireyin uğraşlarının neler olduğuyla ilgili önemli ve günümüze ulaşan delillerden bir bölümü de tarihi ve kültürel eserlerdir. Geçmişteki insanların nerelerde ve nasıl yaşadıklarını, günlük hayatlarının nasıl geçtiğini, nasıl bir sanat ve estetik anlayışına sahip olduklarını göstermeleri açısından şehir müzeleri ve tarihi mekânlar önemli birer kaynaktır. Dolayısıyla eskiden ne olduğumuzu kavramak ve öğrenmek için tarihin somut örnekleri olan tarihi eserlere bakmak gerekmektedir (Danacıoğlu, 2001'den akt. Dinç, Erdil ve Keçe, 2011). Tarihi eser ve mekânları korumanın bir kent için ne kadar mühim olduğunu çok iyi açıklayan görüşlerden biri Graeme Shankland'ın "eski binaları olmayan bir şehir, anıları olmayan bir insana benzer" sözleridir (Çatalpınar, 1993'ten akt. Alkış ve Oğuzoğlu, 2005). Öğrenciler tarihi mekânlarla iç içe yaşamakta ve hemen her gün tarihi mekânların önünden geçmelerine rağmen yapılan araştırmalar (Aktın, Karakuş ve Sağlam, 2013; Dikyol, İnce ve Usta, 2011; Dinç, vd., 2011; Metin, 2010) öğrencilerin tarihi mekânlar hakkında çok az şey bildiklerini ve aynı zamanda farkındalık seviyelerinin çok düşük olduğunu göstermektedir. Tarihi olayların günümüzdeki insanların yaşam şeklini ve toplum yapısını şekillendirdiğinin bilincinde olmayan öğrenciler için sosyal bilgiler dersi sıkıcı bir ders olarak görülmektedir.

Müzelerdeki eğitim faaliyetlerinin yürütülmesindeki sorumluluk bizzat müzelerin kendilerine aittir. Müzeler İç Hizmetler Yönetmeliğinin¹ beşinci maddesinde "her müzede, kendi alanı ile ilgili ilmi, eğitim, teknik ve yönetim hizmetlerini başarı ile uygulamak, yürütmek ve yurt kalkınmasına yardımcı olmak amacıyla; müzede ve müze dışında eğitici kurslar, konferanslar, geziler düzenlenir" ibaresi yer almaktadır. Yönetmelikte açıkça belirtilmesine rağmen yukarıda da belirtildiği üzere müzelerimizde eğitim faaliyetleri yalnızca birkaç müzede (Rahmi Koç Müzesi, Pera Müzesi, Anadolu Medeniyetleri Müzesi, Mardin Müzesi, Çorum Müzesi vb.) yapılmaktadır. Bu durum; etkili bir müze gezisi yapmak isteyen öğretmenlerin müzelerde eğitim etkinliklerini kendilerinin tasarlaması sonucunu ortaya koymaktadır. Öğretmenlerin müzede nesne temelli etkinliklerden pek fazla haberdar olmadığı daha önce yapılmış araştırmalarda ortaya konulmuştur (Aktekin, 2008; Arı, 2010; Ata, 2002; Avcı-Akçalı, 2015; Avcı ve Öner, 2015; Demir, 2015; De Witt ve Storksdiack, 2008; Kısa, 2012; Öner, 2015). Sosyal bilgiler dersi bağlamında müzeler ve tarihi mekânlarımızın birer eğitim ortamına dönüştürülerek öğrencilerin bu yerlerde yaparak-yaşayarak öğrenmeleri ve yaratıcı düşünme becerilerinin geliştirilmesi için müze eğitim etkinliklerinin tasarlanması ihtiyacı ortaya çıkmıştır.

Bu araştırmanın amacı, 7. sınıf sosyal bilgiler öğretimi bağlamında müzeler ve tarihi mekânlardan etkili faydalanmaya yönelik öğretim etkinlikleri tasarlayarak bu etkinlikleri uygulamak ve bu etkinliklerin öğrencilerin müze ve tarihi mekân algılarını nasıl ve ne yönde etkilediğini ortaya koymaktır. Araştırmanın amacı doğrultusunda aşağıdaki soruya cevap aranmıştır:

"Geliştirilen etkinlikler ve uygulamalar, öğrencilerin müze ve tarihi mekânlara yönelik algı ve görüşlerini olumlu yönde değiştirmekte midir?"

2. YÖNTEM

2.1. Araştırmanın Modeli

Araştırma nitel araştırma yöntemlerinden eylem araştırması desenine göre modellenmiştir. Eylem araştırması, eylemlerin ve öğretimin niteliğini anlayarak düzeltmek için gerçek sınıf veya okul durumunu çalışma sürecidir (Johnson, 2014). Uygulama içerisindeki bireyler; kendi doğal ortamları içinde uygulama sürecini doğrudan gözlemleyebilme, süreçle uyumlu veri toplama yöntemleri belirleyebilme (mülakat, odak grup görüşmeleri, doküman analizi) ve üretilen verilerin analiziyle oluşan bulgulara göre tekrardan veri toplama gibi kararları esnek bir şekilde alabilme imkânı sağlarlar. Uygulayıcının kendisi de bir nevi veri üretme aracı işlevini görür. Önyargılardan ve kişisel varsayımlardan arındırılmış olması şartıyla araştırmacıların kendi algıları ve yorumları da araştırmaya dahil edilebilir (Yıldırım ve Şimşek, 2013).

2.2. Çalışma Grubu

Çalışma grubunu, 2016- 2017 eğitim öğretim yılında Manisa merkez Yunussemre ilçesindeki resmi bir ortaokuldan belirlenen 36 öğrenci (20 kız, 16 erkek) oluşturmaktadır.

Eylem Araştırması Süreci

Araştırmanın ilk safhasında sosyal bilgiler öğretiminde tarihi mekânlar ve müzelerin etkin bir biçimde kullanılmadığı ve Türkiye alan yazınında tarihi mekânlar ve müzelerin etkin kullanımına yönelik yapılan örnek uygulamaların azlığı fark edilip bu konuya yönelik çalışma yapılması ihtiyacı duyulmuştur.

İkinci safhada araştırma kapsamına alınacak müzeler ve tarihi mekânların saptanmasında sosyal bilgiler öğretimine yönelik etkinliklerin yapılabilir olması, içinde barındırdıkları eserlerin öğrencilerin düzeyine uygun olması, okula yakın ve ulaşımın kolay

¹ <http://teftis.kulturturizm.gov.tr/TR,14442/muzeler-ic-hizmetler-yonetmeli.html> adresinden 27.06.2016 tarihinde erişildi.

olmasına özen gösterilmiştir. Bu durumun sonucunda Manisa şehri sınırlarında yer alan Sultaniye Külliyesi, Sard Antik Kenti, Muradiye Külliyesi, Tarihi Kula Evleri, Manisa Müzesi, Manisa Ulu Cami, Tıp Tarihi Müzesi, Ravika Köyü Müzesi ve Klasik Araç Müzesi araştırma kapsamına alınmıştır.

Üçüncü safhada yukarıda belirtilen müze ve tarihi mekânları kapsayan müze öncesi okulda, müzede ve müze sonrası okulda boyutlarını içeren toplamda 34 etkinlik geliştirilmiştir. Toplam 34 etkinliğin 21'i çalışma yapı, 6'sı okul dışında grupça araştırma yapıp sınıfta sunum yapma, 4'ü müze/tarihi mekânda canlandırma yapma türündedir. Müze ve tarihi mekân öğrenmelerinin duyuşsal alana da hitap etmesi sebebiyle yaratıcı drama türünde üç adet etkinlik uygulanmıştır. Yaratıcı drama etkinliklerinin seçiminde araştırma kapsamına alınan yerlerin fiziksel koşulları göz önüne alınmış ve bunun sonucunda Sardes Antik Kenti, Tıp Tarihi Müzesi ve Manisa Müzesi'nde yaratıcı drama etkinlikleri uygulanmasına karar verilmiştir. Etkinliklerin öğrencilerin düzeylerine uygun olmasına özen gösterilmiştir. Etkinlik yazımı esnasında etkinliklerin dil, konu alanına uygunluk, kavram, anlaşılabilirlik, açıklık, sosyal bilgilere özgü becerilere uygunluk açısından 7. sınıf öğrencilerinin düzeyine uygunluğu konusunda; üç sosyal bilgiler eğitimcisi ve bir tarih eğitimcisinden uzman görüşü alınmıştır. Etkinliklerde geçen kavramların öğrencilerin seviyesine uygunluğu, uygulamalardan önceki derslerde bizzat sinanmıştır. Okulda görev yapan diğer sosyal bilgiler öğretmenlerinin de görüşü alınarak gerekli düzeltmeler yapılmıştır.

Uygulamalar 2017 yılı Mart ayının ikinci yarısı ile Mayıs ayının ilk yarısı arasında gerçekleştirilmiştir. Uygulamalara başlamadan önce sınıftaki öğrencilerin müzeler ve tarihi mekânlara ilişkin bilişsel, duyuşsal ve sosyal özelliklerini anlamak amacıyla odak grup görüşmeleri yapılmıştır. Araştırmacılar odak grup görüşmeleri öncesinde sınıfı beş gruba ayırmıştır. Ön odak grup görüşmeleriyle öğrencilerin eylem planı öncesinde müzeler ve tarihi mekânlara yönelik mevcut algı, görüş ve farkındalık seviyeleri belirlenmiştir. Uygulamalardan önce çalışma hakkında öğrenciler bilgilendirilmiştir. Ön odak grup görüşmelerinden sonra uygulamalar yapılmıştır. Veri toplama işlemi uygulama boyunca devam etmiştir. Uygulamalar sonrasında gruplarla yeniden odak grup görüşmeleri gerçekleştirilmiştir.

2.3. Veri Toplama Araçları

Araştırmada nitel veri üretme araçlarından faydalanılmıştır. Nitel veri toplama işlemi; gözlem (video kayıtları, araştırmacı günlüğü, araştırmacı saha notları), görüşme (bireysel görüşmeler, odak grup görüşmeleri) ve yazılı kayıtlar (öğrenci ürün dosyası, uygulanan etkinlikler, öğrenci günlüğü) vasıtasıyla sağlanmıştır.

Yarı yapılandırılmış mülakat formları vasıtasıyla öğrencilerin uygulamanın başında ve sonunda algı, görüş ve farkındalıkları belirlenmiştir. Yarı yapılandırılmış mülakat formları için üç sosyal bilgiler eğitimcisinin görüşü alınmıştır. Uygulamalar süresince öğrenciler gözlemlenerek notlar tutulmuştur. Bazı kısımlar videoya alınmıştır. Ayrıca her uygulamadan sonra öğrenciler; duygudüşünce ve hissettikleri ile o gün öğrendikleri konuları anlatan günlük yazmışlardır. Geliştirilen etkinlikler, araştırmanın amacı doğrultusunda öğrencilerin müze ve tarihi mekân algılarını olumlu yönde değiştirmekle birlikte veri üretme aracı olarak da kullanılmıştır.

2.4. Verilerin Analizi

Gözlem ve mülakatlar aracılığıyla üretilen verilere içerik analizi yapılmıştır. İçerik analizi, bulguların düzenlenerek sınıflandırılması ve karşılaştırılarak kuramsal sonuçlara ulaşılması safhalarını içerir (Cohen, Manion ve Morrison, 2007). İçerik analizindeki temel amaç, birbirine benzeyen verileri belirli kavramlar ve kategoriler dahilinde bir araya getirerek bunları okuyucunun anlayabileceği bir şekilde düzenleyerek yorumlamaktır (Yıldırım ve Şimşek, 2013). Odak grup görüşmelerindeki ses kayıtları kelime işlemci programına satır satır yazılmıştır. Öğrencilerin yorumları okunarak birimlere ayrılmış ve içerik analiziyle kodlanmıştır. Kodlama sürecinde, öğrenciler tarafından dile getirdikleri kavram ve/veya söz öbekleri kullanılmaya özen gösterilmiştir. Kodlardan benzer özellikte olup ve yakın anlamda olanlar aynı kategori altında birleşmiştir. Öğrenci ürünlerinden elde edilen verilere doküman ve içerik analizi yapılmıştır. Uygulamalardan önce odak grup görüşmeleri için sınıf beş gruba ayrılmıştır. Grup adlarını öğrenciler tarafından belirlenmiştir. Buna göre Genç Tayfalar (GENÇ), Gezgin Tayfalar (GEZ), Süper Gezginler (SÜP), Ayyıldızlar (AY) ve Görgülüler (GÖR) grupları oluşmuştur. Öğrenciler buldukları grup adı, gruptaki sırası ve cinsiyetlerine göre kodlanmıştır. Örneğin "GÖR1E" kodu Görgülüler grubundaki 1. sırada yer alan ve erkek öğrenciyi temsil etmektedir.

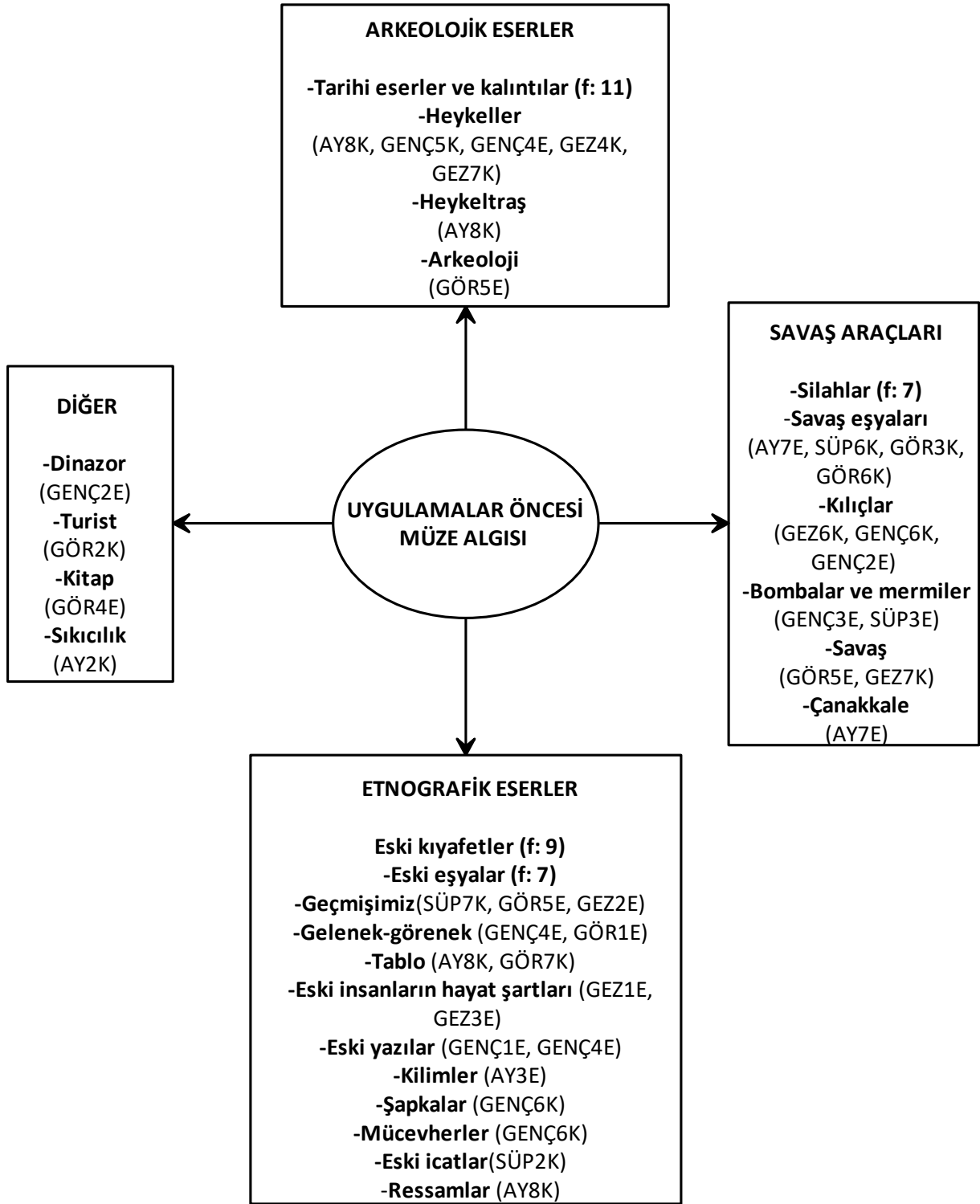
3. BULGULAR

Bu kısımda, geliştirilen etkinlikler ve uygulamaların öğrencilerin müzeler ve tarihi mekânlara yönelik algılarına ve bu yerlere yönelik farkındalıklarına katkıları üzerinde durulmuştur.

Öğrencilerin uygulamalar öncesindeki müze algılarını ortaya koymak amacıyla onlara "Müze ve tarihi mekân denilince aklınıza neler geliyor? Müzeler zihninizde neleri çağırıyor?" sorusu yöneltilmiştir. Öğrencilerin uygulamalar öncesindeki müze algısı, ön odak grup görüşmelerindeki verilerden ortaya çıkarılarak Diyagram 1'de verilmiştir.

Diyagram 1 incelendiğinde uygulamalar öncesinde öğrencilerin müze algılarının çok çeşitlendiği görülmektedir. Öğrenciler daha önceki müze ziyaretlerinden anımsayabildikleri şeyleri dile getirmişlerdir. Öğrenciler geleneksel müze ziyaretlerinde bak-gör-geç şeklinde yaşantılara sahip oldukları için ön odak grup görüşmelerinde çok ayrıntılı açıklamalar yapamamışlardır. AY2K kodlu öğrencinin müzelerle ilgili görüşleri şu şekildedir:

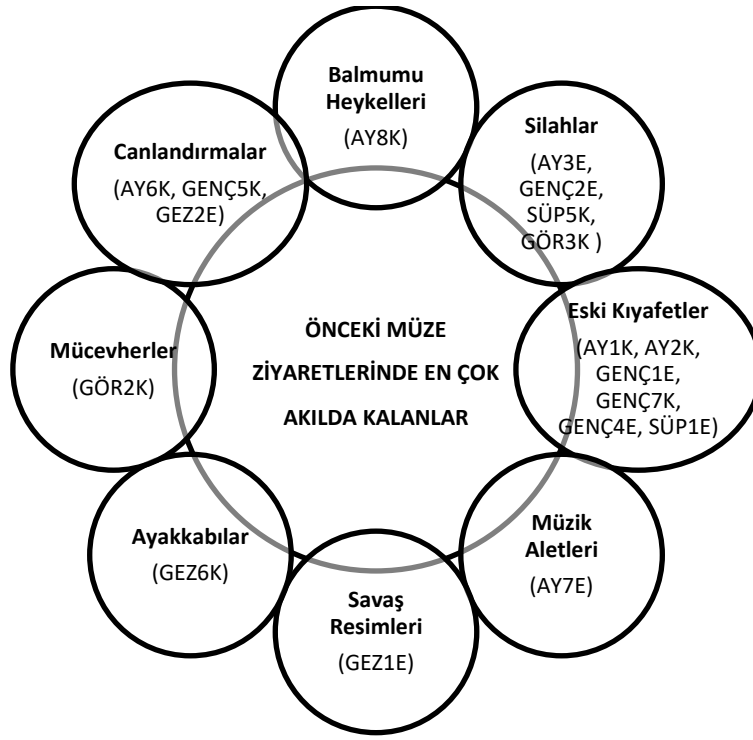
"Müzeleri pek sevmediğim için aklıma bir şey gelmiyor. Gidiyorsun o da tarih derste gördüğün de tarih. Görse de bir şey değişmiyor ki pek müzeyi sevmiyorum." (AY2K).



Diyagram 1. Uygulamalar Öncesi Öğrencilerin Müze ve Tarihi Mekân Algısı

Yukarıdaki alıntı, daha önceki müze ziyaretlerinin tarihi somutlaştırma ve öğrencinin dikkatini çekme açısından hiçbir işe yaramadığını göstermektedir. "Görse de bir şey değişmiyor" ifadesi müzelerde bu öğrenciyi cezbeden eserlerin olmadığı veya olduğu halde bunun ilgi çekici bir şekilde sergilenmediği şeklinde yorumlanabilir. Müze eserlerinin okul dersleriyle ilişkisinin kurulmasında yaşanan sıkıntılar da bu durumda başka bir etkidir.

Öğrencilerin uygulamalar öncesinde müze ve tarihi mekân deneyimlerini ayrıntılı biçimde ortaya koymak amacıyla daha önceki müze ve tarihi mekân ziyaretlerinden en çok akıllarında kalanların neler olduğu Diyagram 2'de gösterilmiştir.



Diyagram 2. Önceki Müze Ziyaretlerinde En Çok Akılda Kalanlar

Diyagram 2 incelendiğinde öğrencilerin daha önceki müze deneyimlerinde dikkat çekici nesnelere zihinlerinde daha çok kalmıştır. Öğrencilerin büyük bir kısmı bu eserleri ilk defa gördükleri için akıllarında kaldığını belirtmiştir. Öğrenciler müze deneyimlerinde yaşadıkları aktif öğrenme faaliyetlerinin daha çok akılda kalıcı olduğuna dikkat çekmişlerdir. Bu duruma örnek olarak AY5E ve GEZ2E kodlu öğrencilerin görüşleri aşağıdaki gibidir:

"Bilim Sanat Müzesi'ne gittim. Üçgen prizmadan piramit yaptım. İlk ben yaptım. Akımda kaldı." (AY5E).

"İlkokulda deprem müzesine gittik. Deprem oldu sallanıyorduk. Unutulmazdı." (GEZ2E).

Yukarıdaki alıntılardan öğrenme sürecine aktif katılım sağlayan öğrencilerin müze deneyimlerinin daha kalıcı olduğu sonucu çıkarılabilir. GENÇ1E kodlu öğrenci ise daha önceki müze ve tarihi mekân gezilerinden hiçbir şey aklında kalmadığını belirterek şunları söylemiştir:

"Müzeyi gezmeyi sevmediğim için hep fotoğraf çektim. Akımda bir şey kalmadı." (GENÇ1E).

Yukarıdaki alıntı, bilinçsiz ve amaçsız yapılan müze gezilerinin zaman, para ve emek kaybı olduğunun bir kanıtı niteliğindedir. Öğrencilerini müze ve tarihi mekânla götüren her öğretmenin kendine sorması gereken soru *"Öğrencilerimi müze ve/veya tarihi mekânla hangi amaçla götürüyorum?"* olmalıdır. Eğer amaç sadece öğrencileri müzelere götürüp bak-gör-geç yaparsa bunun öğretim açısından hiçbir işe yaradığı ortadadır. Akıllı tahta üzerinden sanal müze gezileri yapmak; zaman ve para açısından daha mantıklıdır.

Öğrencilerin daha önceki müze ziyaretlerini bu çalışmada yapılan uygulamalarla karşılaştırabilmek amacıyla ön odak grup görüşmelerinde önceden gittikleri müze gezilerinde neler yaptıklarını anlatmaları istenmiştir. Öğrencilerin bir kısmı daha önceki müze gezilerinde eserlerin tanıtıcı yazılarını okumaktan sıkıldıklarını belirtmişlerdir. Bazı öğrenciler ise rehberlerin anlattığı bilgileri dinlediklerini; ama şu an o bilgileri unuttuklarını dile getirmişlerdir. Bir diğer öğrenci grubu ise gezi süresince öğretmenlerinin tedirgin olduklarını, çok ukala davrandıklarını ve sert bir mizaca büründüklerini dile getirmişlerdir. Yukarıda bahsedilen durumlar ile ilgili doğrudan alıntılar aşağıda verilmiştir:

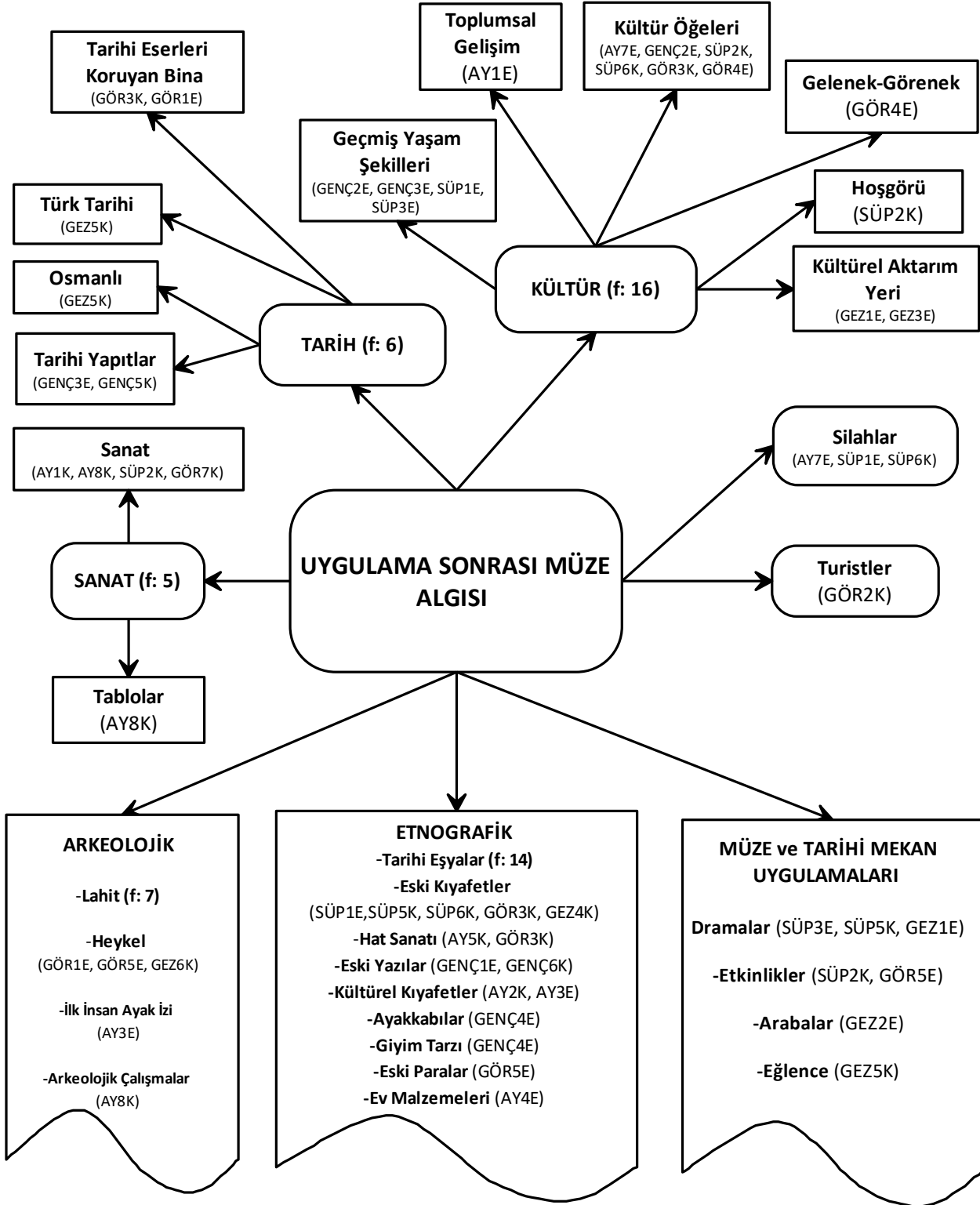
"Ortam eğlenceli değildi. Sıkıcıydı; çünkü bir şeyleri dinliyorsun. Bakıyorsun. İşe yaramıyor. Elleyemiyorsun. Müzik aletleri müzesine gittik. Müziğe ilgim yok. Ben orada baktım baktım e sonra ne anladım hiçbir şey. Piyanoları bile arkadaşım söyleyince aklıma geldi. Öğretmenlerin bilgiç bir tavırları var. Birkaç kişiyle gideceksin başında lider falan hiçbir şey olmayacak. Arkadaşlarınla takılacaksın." (SÜP2K).

"Şaşırarak baktık. Öğretmen bilgi verdi. Anlatırken güler yüzlüydü; ama çok tedirgindi ve sessiz olun diye çok uyarıyordu. Kitapta yazanı rehber anlatıyor." (GÖR1E).

Öğrenciler önceki müze deneyimlerinde müze eserlerine dokunamadıklarından şikâyet etmişlerdir. Bunun yanı sıra klasik müze gezilerinin çok kalabalık gruplarla yapılmasının bir sonucu olarak öğrencilere düz anlatım yöntemiyle gerekli bilgilerin anlatılıp geçilmesi neticesinde, öğrencilerde kalıcı öğrenmeler oluşmamaktadır. Öğrenciler belli bir süre sonra müze gezilerini sadece okul dışı etkinlik olarak hatırlayacak ve müzede dinlediği uzun konuşmaları doğal olarak unutacaktır.

Yaklaşık iki ay süren uygulamalarda müze ve tarihi mekânlara yönelik okul gezisi yapılmayıp bu mekânlarda bizzat ders işlenmiştir. Ders işlemekten kastedilen klasik ders işleme süreci değildir. Yaratıcı drama, eğitici oyunlar, resimler, yarışmalar, canlandırmalarla

öğrencilerin müzede eğlenirken ve zevk aldıkları işleri yaparken aynı zamanda da öğrenmeleri amaçlanmıştır. Öğrencilerin müzelerde fazla vakit geçirmesi sağlanmıştır. Manisa Müzesi'ne üç kez gidilerek ve her defasından farklı etkinlikler yapılarak öğrencilerin bu mekânı kanıksaması amaçlanmıştır. Uygulamalardan sonraki odak grup görüşmesinde öğrencilerin müze algılarına tekrar bakılarak uygulama öncesindeki müze algılarıyla karşılaştırılmıştır. Diyagram 3'te öğrencilerin uygulamalardan sonraki müze algısı gösterilmiştir.



Diyagram 3. Uygulamalar Sonrası Öğrencilerin Müze ve Tarihi Mekân Algısı

Diyagram 3 incelendiğinde öğrencilerin uygulamalar sonrası müze ve tarihi mekân algılarının olumlu yönde geliştiği görülmektedir. Ön odak grup görüşmesinde olmayan; *dramalar*, *etkinlikler*, *eğlence* ve *arabalar* kategorileri uygulamalar sonrasında ortaya çıkmıştır. Bunun yanı sıra *kültür*, *tarih* ve *sanat* ana kategorilerinin ortaya çıkması da öğrencilerin müze algılarının değiştiği

şeklinde yorumlanabilir. Ön odak grup görüşmelerinde yer alan *savaş araçları* kategorisinin uygulamalar sonra ortaya çıkmadığı görülmektedir.

Yukarıda ön odak grup görüşmelerinde alıntısı verilen AY2K kodlu öğrencinin son odak grup görüşmelerindeki görüşlerinden uygulamalarla birlikte müze ve tarihi mekânlara yönelik bakış açısının değiştiği anlaşılmaktadır:

“Geçen röportajda müzeye ben bir şey söylememiştim; ama şimdi çok değişti. Mesela arkadaşlarımla sınıfça gittiğimde orası biraz daha değişik oluyor. Anlıyorsun görüyorsun. Manisa Müzesi’nde kıyafetler vardı ve hiç ilgimi çekmiyordu. İlk defa ilgimi çekti. Müze denince artık değişik şeyler gelebiliyor aklıma. Aklıma sıkıcılık geliyordu bakıp da ne anlayacaksın ama Klasik Araç Müzesi çok güzeldi. Hepsine teker teker bakıyorsun aklında kalıyor her şeyi ayrıydı.” (AY2K).

Öğrenciler müzeler ve tarihi mekânlarla ilgili uygulamalarda yaptıkları etkinlikleri ve geçirdikleri güzel anıları anlatmışlardır. Öğrencilerin tamamına yakını müze ve tarihi mekân algılarını belirtirken uygulama öncesindeki algılarıyla karşılaştırma yoluna gitmişlerdir. Bu duruma örnek olacak alıntılar aşağıda verilmiştir:

“Eskiden müze denildiğinde benim aklıma iç açıcı şeyler gelmiyordu. Sürekli tarihi eser ve savaş o tip şeyler geliyordu; ama şimdi Manisa Müzesi’nin Osmanlı salonu, müzenin bahçesi, hat salonu aklıma geliyor.” (AY5K).

“Önceden müze denilince aklıma daha genel şeyler, tarih ve eserler geliyordu; ama şimdi gezip gördüğümüz için oradaki lahitler aklıma geliyor. Üzerindeki işlemler aklıma geliyor. Manisa Müzesi’ndeki eşyalar, kutular, cüzdan aklıma geliyor.” (GENÇ7K).

Yukarıdaki alıntılardan öğrencilerin müzeler ve tarihi mekânlara yönelik algılarının uygulama öncesine göre farklılaştığı ve müzelerin amaç ve işlevine yönelik farkındalık geliştirdikleri sonucuna ulaşılabılır.

Kültür ana kategorisi incelendiğinde öğrencilerin müzelerin geçmiş yaşam şekillerini yansıtan kültürel öğeleri içerisinde barındıran kültürel aktarım yerleri olduğunu vurguladıkları görülmektedir. Aşağıda bu duruma ait örnek alıntılar verilmiştir:

“Müze denince eskiden aklıma savaş ve silah geliyordu. Şimdi ise insanların geçmiş yaşamları ve ev malzemeleri aklıma geliyor.” (AY4E).

“Eski insanların giydikleri kıyafetler, yaşam şekilleri kendi kültürlerini anlatan eşyalar. Mezar taşı ve silahlar, kahve kültürü ve fincanlar aklıma geliyor.” (SÜP1E).

Yukarıdaki alıntılar öğrencilerin, müzelerin kültürel açıdan önemini idrak ettikleri şeklinde yorumlanabilir.

Öğrencilerin büyük bir kısmı yapılan etkinliklerden sonra müze ve tarihi mekân algılarının olumlu yönde değiştiğini, bilgilendiklerini ve artık bu mekânlara farklı gözle baktıklarını bizzat kendileri dile getirmişlerdir:

“O dönemlerin kültürlerini yansıtan yer aklıma geliyor. Mesela Manisa Müzesi’ndeki etnografya bölümünde muhafaza kutusu vardı. Onu bile çok iyi süslemişler. Müzedeki eserlerden anlam çıkarabilmeliyiz. Mesela normal geziler oluyor sağdan girip soldan çıkıyoruz. Sadece bakıp geçiyoruz; ama sizinle gittiğimizde drama yapıyoruz. Ayrıca o eserlerin ne amaçla kullanıldığını siz de anlatıyorsunuz.” (GEZ1E).

“Türk tarihi ve Osmanlı aklıma geliyor. Etkinliklerden önce Manisa Müzesi’ne gitmiştik. Ben oradaki eserleri sırf taş olarak görmüştüm. Her yer taşı; ama şu anda o taşların hepsini ayırt edebiliyorum. Ne olduğunu falan biliyorum.” (GEZ5K).

“Önceki müzeyle şimdiki müze algım biraz değişti. Önceden aklıma küçük ve sadece silahların sergilendiği sıkıcı bir yer aklıma geliyordu; ama şimdi böyle eskiden kullanılan kıyafetler ve eşyalar ve müzelerde nasıl eğlenebileceğimiz geliyor.” (GEZ4K).

Yukarıdaki alıntılardan öğrencilerin kendilerinde yaşanan değişikliklerin farkında oldukları yorumu çıkarılabilir. Müze ve tarihi mekânlarda sergilenen eserlerin belli bir amaç, tema, içerik vb. şeylerle ilişkilendirilmeden sadece gezilip görülmesinin ne kadar sakıncalı olduğu GEZ5K kodlu öğrencinin *“Ben oradaki eserleri sırf taş olarak görmüştüm. Her yer taşı”* sözlerinden çok net anlaşılmaktadır. Müze ve tarihi mekânlarda sergilenen eserlerin hepsinin, eseri meydana getiren kişi tarafından belli bir amaçla yapıldığı herkes tarafından kabul edildiğine göre, bu eserlerin yapılış amacı öğrencilere kavratılmadığı sürece müzede sergilenen eserler *“sırf taş”* olmaktan ileri gidemeyecektir.

Öğrencilerin müze ve tarihi mekân algılarının bir diğer bileşeni olarak müzelerin amaçları ve işlevlerine yönelik öğrencilerin uygulamalar öncesindeki görüşleri Diyagram 4’te verilmiştir.

Diyagram 4 incelendiğinde öğrencilerin uygulamalar öncesinde müzelerin amaç ve işlevlerine yönelik görüşlerinin tarih ana kategorisi etrafında yoğunlaştığı görülmektedir. Öğrenciler bu kategori altında *tarihi öğretmek* ve *tarihi yaşatmak* kategorilerini çok fazla dile getirmiştir. Öğrenciler müzelerin tarihi ve kültürel değerlerimizi sergilemek, tarihi bilinç kazandırmak, geçmişle günümüz koşullarını karşılaştırarak tarihten ibret almak ve tarihi eserleri korumak gibi işlevlerine vurgu yapmışlardır.

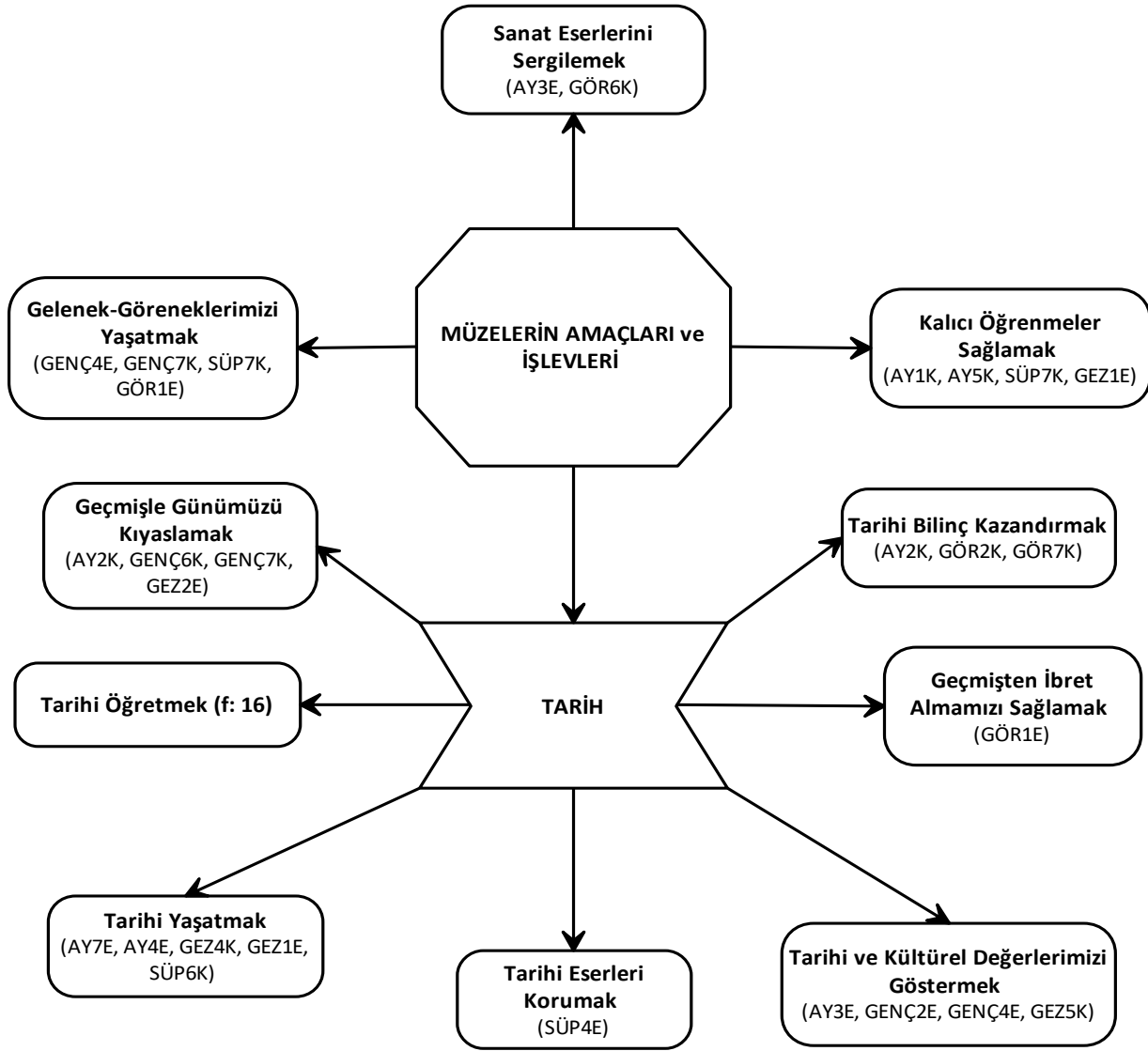
Tarih kategorisi altında öğrencilerin görüşlerine yönelik aşağıda örnek alıntılar verilmiştir:

“Tarihimiz hakkında bilgi vermek için kurulmuştur. Eşyaları görmemize yarıyor.” (AY7K).

“Müzeler eskiden yaşanan zorlukları görmek için, eskidekileri görmek için, tarihi yansıtmak için ve merakı gidermek için kurulmuştur.” (GEZ6K).

“Tarihi ölümsüzleştirmek için kurulmuştur. Merak ettiğimiz aletler veya savaş malzemeleri vardır. Görüntüler daha fazla akılda kalıyor. Okuyunca akılda kalmıyor.” (GEZ1E).

Yukarıdaki alıntıdan müzelerin görselliğe hitap etmesinin daha kalıcı öğrenmeler sağladığı yorumu çıkarılabilir. Bunun yanı sıra öğrenciler müzelerin; gelenek ve göreneklerimizi yaşatmak ve sanat eserlerini sergilemek işlevlerine değinmiştir.



Diyagram 4. Öğrencilerin Uygulamalar Öncesinde Müzelerin Amaç ve İşlevlerine Yönelik Görüşleri

Uygulamalarla birlikte öğrenciler müzelerin işlevlerinin sadece tarih, kültür ve tabiat eserlerini sergilemekten ibaret olmadığını kavramıştır. Uygulama sürecinde öğrenciler sosyal bilgiler derslerini müzeler ve tarihi mekânlarda işlemişlerdir. Yapılan etkinliklerdeki temel amaç, öğrencilerin müze nesnelere bakıp geçmeleri değildir. Bu nedenle anlamlı öğrenmeye ve duyuşsal alana hitap eden yaratıcı drama, canlandırma, resim çizme, oyunlar oynama, kil hamurundan şekiller yapma, şiir yazma vb. etkinlikleri uygulanmıştır. Öğrencilerin müzeler ve tarihi mekânlarda yaşadıkları deneyimler sonucunda müzelerin amaçları ve işlevlerine yönelik algıları Diyagram 5’te görselleştirilmiştir.

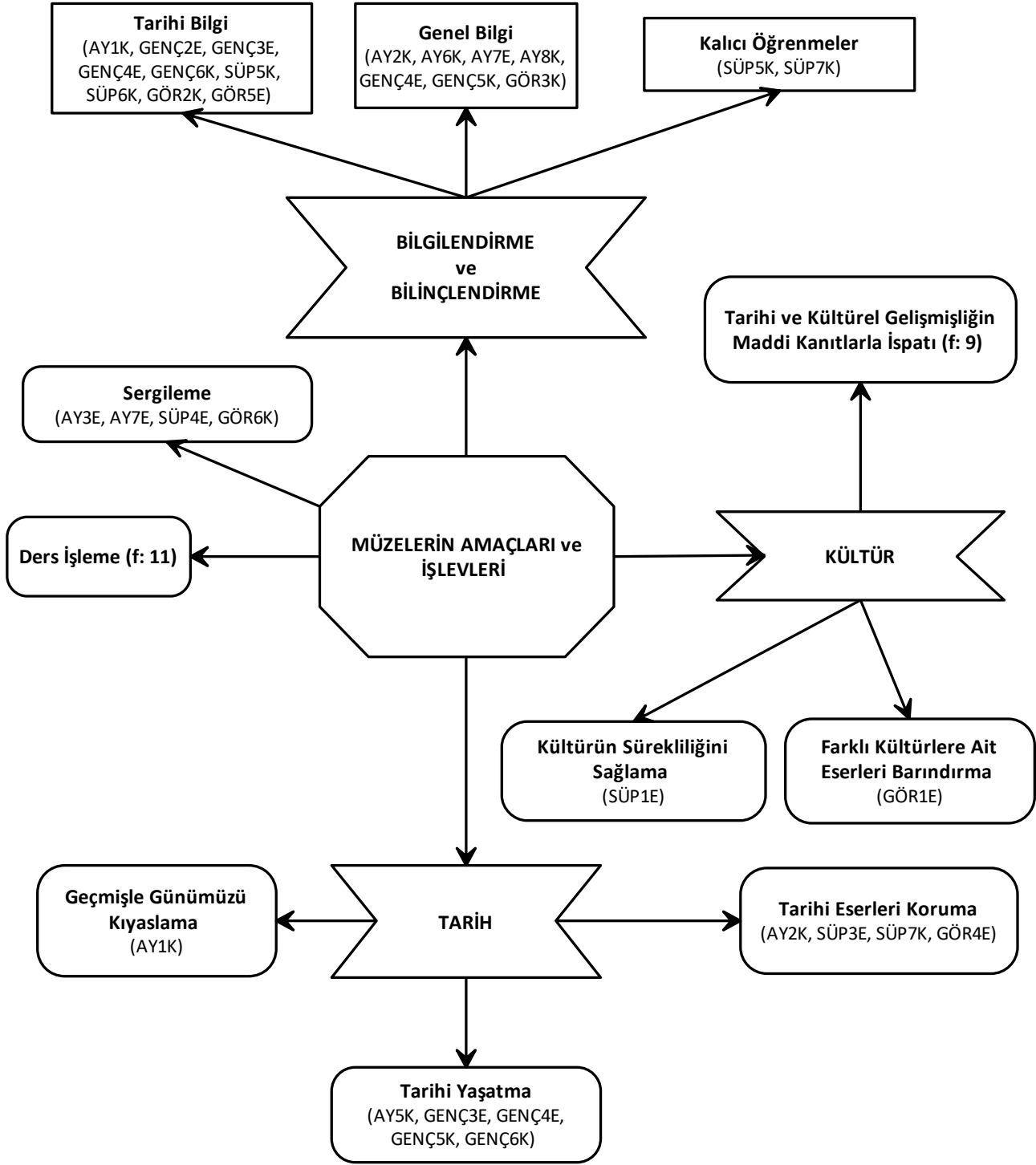
Diyagram 5 incelendiğinde ilk göze çarpan ön odak grup görüşmelerinde ortaya çıkmayan “ders işleme” kategorisidir. Öğrenciler bu kategoride müzelerin ders işlemeye de yaradığını belirtmişlerdir. Aşağıda bu konudaki öğrenci alıntılarından birkaçı yer almaktadır:

“Önceden müzelerin eşyaları saklamak ve zarar gelmesinden korumak amacıyla kurulduğunu sanıyordum; ama şimdi insanların öğrenmesi ve bilmesi amacıyla kurulduğunu düşünüyorum. Önceden müzelerde ders işleneceği söylenseydi gülerdim. Eşyalar zarar görmesin diye içeri sokmazlar diye düşündüm.” (GÖR3K).

“Önceden müzede ders işlenecek deneşydi inanmazdım. Müzeler, atalarımızdan bize kalan eşyaları öğrenmek için kurulmuştur. Tarihimizi daha iyi öğrenmek için kurulmuştur.” (GENÇ2E).

Yukarıdaki alıntılardan öğrencilerin müzelerde ders işlemenin de mümkün olacağına inandıkları sonucu çıkarılabilir. Müzeler – özellikle de Türkiye’deki- geçmişin maddi kültür kanıtlarını koruyup gelecek kuşaklara aktarma işlevini yerine getirirken eğitimsel işlevine gerektiği önemi ne yazık ki fazla verememiştir. Ülkemiz müzelerinde kadrolu müze eğitimcileri çok azdır. Bu durumun bir sonucu olarak bu araştırma özelinde öğrenciler müzelerin eğitim maksatlı işlev görmesine şaşırılmışlardır. Gelişmiş ülkelerde sağlanan müze-okul işbirliğinin ülkemizde de yaygınlaşması neticesinde müzeler içerisinde bulundurdukları eserler aracılığıyla insanları eğitmek ve kişisel gelişimlerine yardımcı olmak gibi bir görev de yüklenecektir.

Öğrenciler müzeler ve tarihi mekânlar sayesinde daha çok bildiklerini, yeni şeyler öğrenerek bilinçlendiklerini ve kalıcı öğrenmeler sağladıklarını belirtmişlerdir.



Diyagram 5. Uygulamalar Sonrasında Öğrencilerin Müzelerin Amaç ve İşlevlerine Yönelik Görüşleri

Kültür kategorisi incelendiğinde öğrenciler, müzelerin ve tarihi mekânların tarihi ve kültürel gelişmişliğin ispatında en önemli araç olduğunu vurgulamışlardır. Öğrencilere göre bir toplumun geçmişten gelen tarihi ve kültürel birikiminin sergilendiği yerler olan müzeler sayesinde toplumun manevi birikimi somut bir şekilde gözler önüne serilmektedir. Öğrencilerin bu konudaki görüşlerinden birkaçı şu şekildedir:

"Bir turist geldiğinde ona bir şeyi kanıtlamak istediğimizde onu müzelere götürebiliriz. Eskiden tuğraları söyleyebilirdik bize inanmayabilirdi. Onu müzelere götürüp gösterebiliriz. Kültürümüzü anlatırdık. Sadaka taşı anlatırdık. Turist inanmayabilirdi. Müzelerde görünce inanır." (GENÇ6K).

"Bu gezide Osmanlı kültürü yok diyenlere kanıt olarak verilecek cevapları öğrendik. Eski kültürümüzü öğrendik. Bence öğretmenimizin amacı buydu. Bizi gelecek nesillere anlatacağımız bilgilerle donattı. Bana Osmanlı kültürünü şimdikiyle karşılaştırmayı kazandırdı." (AY6K Öğrenci Günlüğü).

Kültür kategorisi altında dikkat çeken bir diğer kategoride ise müzelerin farklı kültürlere ait eserleri bünyesinde barındırma işlevine vurgu yapılmıştır. GÖR1E kodlu öğrencinin bu konudaki görüşleri şu şekildedir:

“Ben önceden müzelerde sadece kendi kültürümüz olduğunu mesela sadece Osmanlıya ait eserler bulunduğunu zannederdim; ama gittiğimizde daha eski dönemlere ait mesela Romalıların olduğunu da gördüm. Bu beni şaşırttı.” (GÖR1E).

Yukarıdaki alıntıda öğrencinin müzeler sayesinde tarihi sadece Türklerin tarihi olarak yanlış algılayıp kavram yanlışlığına düşmesinin önüne geçildiği yorumu yapılabilir. Kültür kategorisinde yer alan tarihi ve kültürel gelişmişliğin maddi kanıtlarla ispatı kategorisinde öğrenciler müze nesnelere sayesinde kültürel gelişmişliğimizi kanıtlayabileceğimize vurgu yapmışlardır. Bu konuda AY8K kodlu öğrencinin görüşleri şu şekildedir:

“Gerçekten Osmanlı döneminde insanlar çok ince ve zarif düşünen insanlardır. Bir etkinlik vardı. Grup olarak yaptık. Çok kolaydı, hiç zorlanmadım. Etkinlikte yabancı bir turiste Osmanlıların ince düşünen ve sanatkâr insanlar olduklarını kanıtlamak için üç nesne seçip bunları tanıttık. Ben yabancı bir turist olsam inanırdım; çünkü insanlar kullandıkları her eşyayı süslemişler. Kılıçların kabzalarını işlemelerle süslemişler. Muhafaza sandıklarını sedefle süslemişler. Hamamda kullandıkları takunyalara bile sedef işleme yapmışlar. Bence bir turisti Osmanlıların ince düşünen sanatkâr insanlar olduklarına inandırmak için o dönemlerden kalmış yapıları ve eserleri göstermeliyiz; çünkü bir sanatçı bulunduğu durumu, onun için önemli olan sembollerini yaptığı işe aktarır.” (AY8K Öğrenci Günlüğü).

Öğrenciler tarih kategorisi altında müzelerin tarihi eserleri koruması, geçmişle günümüzü kıyaslama yapmaya imkân vermesi ve maddi kanıtlar sayesinde tarihi yaşatma kategorilerine değinmişlerdir. Tarih kategorisi altında aşağıda örnek alıntı verilmiştir:

“Tarihi görmemiz ve anlamamız için kurulmuştur. Kitapta sadece fotoğrafı var. Müzelerde gerçeği var, görüp bakabiliyorsun.” (GENÇ6K).

Yukarıdaki alıntıdan tarih konularının öğretiminde ve tarihin öğrenciler tarafından sevilip içselleştirilmesinde müzelerin önemli işlevleri olduğu sonucu çıkarılabilir. Müzelerin bu potansiyellerinin farkına varılarak müzelerdeki eğitimsel faaliyetlere daha fazla önem verilmelidir.

4. SONUÇ ve TARTIŞMA

Bu araştırmanın odak noktası öğrencilerin müze ve tarihi mekân algılarının ve müzelerle bakış açılarının uygulamalarla birlikte nasıl ve ne yönde değişim gösterdiği konusudur. Daha önce bu yönde yapılan bir araştırmaya rastlanmamıştır. Öğrenciler uygulamalardan önce müze denilince akıllarına daha önceki gittikleri müzelerde bulunan nesnelere geldiğini beyan etmişlerdir. Bu nesnelere içerisinde savaş araçları kategorisi (bomba, kılıç, mermi, silah vb.) çok fazla yer almıştır. Uygulamalar sonrasında ise öğrencilerin müze ve tarihi mekân algısında değişimler meydana gelmiştir. Buna göre uygulamalar sonrasında müze ve tarihi mekân uygulamaları (yaratıcı dramalar, canlandırmalar, etkinlikler, klasik arabalar, eğlence), kültür (geçmiş yaşam şekilleri, kültür öğeleri, gelenek-görenek, hoşgörü, toplumsal gelişim, kültürel aktarım yeri), sanat (tablolar), tarih (tarihi yapıtlar, Osmanlı, Türk tarihi), ilk insan ayak izi ve lahit kategorileri ortaya çıkmıştır. Bu kategorilerin tamamı geliştirilen etkinliklerle doğrudan bağlantılıdır. Bu sonuç uygulamaların öğrencilerin müze ve tarihi mekân algılarında değişimler meydana getirdiğinin bir kanıtıdır. Bozdoğan ve Sünbül (2016) tarafından ortaokul öğrencilerinin müze algılarını metaforlar aracılığıyla belirlemeyi amaçlayan çalışmada öğrenciler müze kavramını en çok tarihsel öğelerle (tarih, tarih kitabı, tarihi hazine, geçmişteki yaşantı, tarih geçidi vb.) ilişkilendirmişlerdir. Bozdoğan ve Sünbül (2016) tarafından yapılan çalışmanın sonuçları mevcut araştırmayla uyumlu gözükmektedir.

Uygulamalar neticesinde öğrencilerin müzelerin amaç ve işlevlerine yönelik algı ve görüşlerinde önemli değişimler yaşanmıştır. Öğrenciler uygulamalar sonrasında müzelerin amaç ve işlevlerine yönelik en çok dile getirdikleri ders işleme kategorisidir. Öğrenciler uygulamalarla birlikte müzelerin ve tarihi mekânların ders işlenecek yerler olduğu bilincini edinmişlerdir. Bozdoğan ve Sünbül (2016) tarafından yapılan araştırmada da öğrencilerin bir kısmı müzeleri eğitici bir okul, öğretmen, tarih dersi kavramlarıyla ilişkilendirmiştir. Uygulama öncesinde yer almayan bir diğer kategori ise tarihi ve kültürel gelişmişliğin maddi kanıtlarla ispatı kategorisidir. Öğrenciler uygulamalarla birlikte müzelerin ve tarihi mekânların estetik, kültürel ve sanatsal gelişmişliğin maddi kanıtlarını bünyelerinde barındırdıklarını fark etmişlerdir. Bundan sonraki hayatlarında tarihlerden ve atalarından sadece savaş meydanlarında göstermiş oldukları başarılarla değil, sanatsal ve kültürel açıdan da bıraktıkları eserlerle övüneceklerini vurgulamışlardır. Öğrenciler müzelerin bu eserleri koruma ve sergileme görevini yerine getirdiğinin bilincine varmışlardır. Uygulama öncesinde yer almayan bir diğer kategori ise müzelerin farklı kültürlerle ait eserleri bünyelerinde barındırdıklarıdır. Öğrenciler uygulamalardan önce müzelerin sadece Türk kültürüne ait eserleri sergilediğine yönelik kavram yanlışlığı içerisindeyken; uygulamalarla birlikte müzelerin değişik toplumlar ve kültürlerle ait eserleri sergilediğinin farkına varmışlardır. Bu durum öğrencilerde hoşgörü değerinin gelişmesine katkı sağlamış olabilir. Uygulamalar öncesinde yer alan tarihi eserleri korumak kategorisi uygulamalar sonrasında daha fazla öğrenci tarafından dile getirilmiştir. Yukarıda belirtilen konu başlıkları dikkate alındığında öğrencilerin müzelerin amaç ve işlevlerine yönelik algı ve görüşleri uygulamalar neticesinde farklılaştığı sonucuna ulaşılabilir.

KAYNAKLAR

- Abacı, O. (2005). *Çocuk ve müze*. İstanbul: Morpa Kültür Yayınları
- Adıgüzel, H. Ö. ve Öztürk, F. (1999). Türk eğitim düşüncesinde okul müzesinden müze pedagojisine değişim. *Eğitim ve Bilim*, 24(114), 73-81.
- Aktekin, S. (2008). Müze uzmanlarının okulların eğitim amaçlı müze ziyaretlerine ilişkin görüşleri. *Ahi Evran Üniversitesi Kırşehir Eğitim Fakültesi Dergisi*, 9(2), 103-111.

- Aktın, K., Karakuş, H. ve Sağlam, H. (2013). Sinop üniversitesi öğretmen adaylarının Sinop iline ait tarihi ve kültürel eserler hakkındaki ilgi ve farkındalık düzeyleri. *International Journal of Social Science*. Volume 6 Issue 7, p. 37-59, Doi number: <http://dx.doi.org/10.9761/JASSS1860>
- Alkış, S. ve Oğuzoğlu, Y. (2005). Ülkemiz koşullarında tarihi çevre eğitiminin önemini ve gerekliliğini arttıran etkenler. *Uludağ Üniversitesi Eğitim Fakültesi Dergisi*, VIII, 2, 347-361.
- Arı, Ç. (2010). Müze bilinci öğrenme alanı etkinliklerinin gerçekleştirilebilirliğine ilişkin öğretmen görüşleri. *Yayınlanmamış yüksek lisans tezi*. Anadolu Üniversitesi Eğitim Bilimleri Enstitüsü, Eskişehir.
- Ata, B. (2002). Müzelerle ve tarihi mekânlarla tarih öğretimi: Tarih öğretmenlerinin “müze eğitime” ilişkin görüşleri. *Yayınlanmamış doktora tezi*. Gazi Üniversitesi Sosyal Bilimler Enstitüsü, Ankara.
- Avcı-Akçalı, A. (2015). Kuram ve uygulamada sınıf dışı tarih öğretimi algısı: Öğretmen ve aday öğretmen görüşleri. *Eğitim ve Bilim*, 40(181).
- Avcı, C., ve Öner, G. (2015). Tarihi mekânlar ile sosyal bilgiler öğretimi sosyal bilgiler öğretmenlerinin görüş ve önerileri. *Abant İzzet Baysal Üniversitesi Eğitim Fakültesi Dergisi*. 15(USBES Özel Sayısı I), 108-133.
- Bozdoğan, K. ve Sünbül, A. M. (2016). Ortaokul 7. sınıf öğrencilerinin ‘müze’ kavramına ilişkin geliştirdikleri metaforlar. *Sakarya Üniversitesi Eğitim Fakültesi Dergisi*, (31), 107-127.
- Cohen, L., Manion, L., & Morrison, K. (2007). *Research methods in education* (6th ed.). New York: Routledge.
- Demir, A. (2015). Sosyal bilgiler öğretim programında müze eğitimiyle ilişkilendirilen kazanımların gerçekleştirilmesine yönelik sosyal bilgiler öğretmenlerinin yaklaşımları (Tokat ili örneği). *Yayınlanmamış yüksek lisans tezi*. Gaziosmanpaşa Üniversitesi Eğitim Bilimleri Enstitüsü, Tokat.
- DeWitt, J., & Storksdieck, M. (2008). A short review of school field trips: Key findings from the past and implications for the future. *Visitor Studies*, 11(2), 181-197.
- Dikyol, Ç. D., İnce, E. ve Usta. (2011). Öğretmen adaylarının tarihi mekânlara ve eserlere ilişkin görüşlerinin incelenmesi. *Hasan Ali Yücel Eğitim Fakültesi Dergisi*, 16 (57-68).
- Diñç, E., Erdil, M. ve Keçe, M. (2011). Uşak üniversitesi öğrencilerinin tarihi ve kültürel eserler hakkındaki ilgi ve farkındalıklarının incelenmesi. *Uşak Üniversitesi Sosyal Bilimler Dergisi*. 4/2, 267-285.
- Hein, G. E. (1998). *Learning in the Museum*. London: Routledge.
- International Council of Museums. (ICOM). (2007). Museum Definition. Retrieved 02/04/2017 from <http://icom.museum/the-vision/museum-definition/>
- Johnson, A. P. (2014). *Eylem araştırması el kitabı*. Uzuner, Y. ve Anay, M. Ö. (çev. Edt.). Ankara: Anı Yayıncılık.
- Kısa, Y. (2012). Sosyal bilgiler öğretiminde müze kullanımına ilişkin öğretmen ve öğrenci görüşlerinin incelenmesi: Afyonkarahisar müzeleri. *Yayınlanmamış yüksek lisans tezi*. Afyon Kocatepe Üniversitesi, Afyonkarahisar.
- Metin, E. (2010). Tarih bölümü öğrencilerinin tarihi ve kültürel eserler hakkındaki ilgi ve farkındalıklarının incelenmesi. *Milli Mücadelede “İstiklal Yolu” ve Çankırı Sempozyumu*, Karatekin Üniversitesi, (21-23 Ekim) Çankırı.
- Önder, A., Abacı, O. ve Kamaraj, I. (2009). Müzelerin eğitim amaçlı kullanımı projesi: İstanbul Arkeoloji Müzesindeki Marmara örnekleme. *Pamukkale Üniversitesi Eğitim Fakültesi Dergisi*, 25(25), 103-117.
- Öner, G. (2015). Sosyal bilgiler öğretmenlerinin okul dışı tarih öğretimine ilişkin görüşlerinin incelenmesi. *Türk Tarih Eğitimi Dergisi*, 4(1), 89-121.
- San, İ. (1990). Eğitimde yaratıcı drama. *Ankara Üniversitesi Eğitim Bilimleri Fakültesi Dergisi*. 23(2).
- Şimşek, A. ve Kaymakçı, S. (2015). Okul Dışı Sosyal Bilimler Öğretiminin Amacı ve Kapsamı. (edt. Şimşek, A. ve Kaymakçı, S.). *Okul dışı sosyal bilgiler eğitimi*. (s. 1-13). Ankara: Pegem Akademi.
- Yıldırım, A. ve Şimşek, H. (2013). *Sosyal Bilimlerde Nitel Araştırma Yöntemleri*. (9. Baskı). Ankara: Seçkin Yayıncılık.

EXTENDED ABSTRACT

The purpose of beyond school education is to assist students in their personal development in line with the wishes, interests, ages and needs of the students, in a manner consistent with the achievements of the curriculum outside the school. The school has lost the priority of being the only place to come to mind when it comes to learning (Onder, Abacı & Kamaraj, 2009). For students in order to understand the world and to have a taste of real learning experience, it is necessary to prepare opportunities for interaction with the society and their friends through the natural and cultural environment in which they live. Still, nowadays the opportunities given to the children at school and at home are limited. Nonetheless, communication and interaction which the students form with their environment are not linear; they are through the school books or mass media (San, 1990). Consequently, learning is realized cognitively mainly, the emotions and imagination of the students are blocked especially in the learning process (Adiguzel & Ozturk, 1999).

The museums and historic places can provide different primary sources which social studies and history textbooks cannot provide in terms of culture and civilizations. In addition to this, in the event that the interest and curiosity which are formed in the students in the museums and historic places can be brought to classroom environment, later learning can also be motivated. The museums and historic places provide opportunities for how objects should be interpreted by students gathering information from first-hand

sources. When museums and historic places are used effectively, students will develop skills such as observation, regulation, reasoning, deduction, classification, guessing (Ata, 2002). Some of the important and extant proofs about what the individual's efforts over time are historic and cultural artifacts. City museums and historic places are significant sources in terms of showing where and how ancient people live, how their daily life is, what kind of an artistic and aesthetical sense they have.

The aim of this research is to design teaching activities aimed at effective utilization of museums and historic places in 7th grade social studies teaching, to implement such activities and to determine how such activities affect the museum and historic place perception of the students. In line with the aim of this research, the following question is sought for an answer:

“Do the developed activities and practices change the museums and historic places perception and opinions of the students positively?”

The research is patterned according to action research model out of the qualitative research methods. Action research is the process in which is studied the real classroom or school condition so as to make corrections after understanding the qualification of the actions and teaching (Johnson, 2014).

The study group includes the class 7/G which has 36 students (20 girls and 16 boys) in an official secondary school located in the Yunusemre District of Manisa Province where the author still works as social sciences teacher.

Qualitative data generation tools are utilized in the research. Qualitative data collection process is conducted via observation (video recordings, researcher's diary, researcher's field notes), interview (individual interviews, focus group interviews) and written recordings (student product file, applied activities, student diary).

Content analysis is performed on the generated data through observation and interviews. Document and content analysis are performed on the data obtained from student products.

Before the activities, students declare that the objects that were in the museums which they have been to come to their minds when you say museums. Within these objects, the categories of war tools (bombs, swords, bullets, weapons, etc.) take too much place. After the activities, changes in the museum and historic place perception of the students are observed. Accordingly, after the activities, the categories *museum and historic place activities* (creative dramas, animations, events, classical cars, entertainment), *culture* (past life forms, cultural items, tradition-custom, tolerance, social development, cultural transmission place), *art* (paintings), *history* (historic works, Ottoman, Turkish history), *first human footprints* and *sarcophagus* arise. All of these categories are directly related to the activities being developed. This result is an evidence that the practice has brought about changes in museum and historic place perceptions. The students relate museum concept to historic items mostly in the study which is performed by Bozdogan and Sunbul (2016) aiming to determine the museum perceptions of secondary school students through metaphors.

As a result of the activities, there have been significant changes in the perceptions and opinions of the students about the aims and functions of the museums. After the activities, the most frequently uttered category for the purpose and function of the museums is *teaching lessons*. Students have learned with the activities that museums and historic places are places to be taught lessons. In the research conducted by Bozdogan and Sunbul (2016), some of the students have related the museums with *an educational school, teacher and history lesson* concepts. Another category that is not included in the activities is the *material evidence of historic and cultural development*. Students have noticed with the activities that museums and historic places contain material evidence of aesthetic, cultural and artistic development within themselves. They have emphasized that they will pride their history and the ancestors not only on the achievements they have shown in the battlefields, but also on their artistic and cultural artifacts at any time thereafter. Students have become aware that the museums fulfill the duty to preserve and exhibit these artifacts. Another category that is not included in the activities is the fact that the museum contain works belonging to different cultures within themselves. While the students were wrong conceptually that the museums exhibit only works belonging to the Turkish culture before the activities; they realized with the activities that the museums exhibit works belonging to different societies and cultures. This may have contributed to the development of the notion of tolerance in students. The category of *preserving historic artifacts* prior to the activities was expressed by more students after the activities. Taking the above-mentioned topics into consideration, it may be inferred that the perception and opinions of the students for the purpose and functions of the museums have changed after the activities performed.