

# Doğal Alanların Ekoturizm Amaçlı Kırsal Kalkınma Planlamasında Koruma-Kullanımı: Aladağ İlçesi Küp Şelaleleri<sup>1</sup>

Tülay ÖCAL

Hatay Mustafa Kemal Atatürk Üniversitesi, Fen-Edebiyat Fakültesi, Coğrafya Bölümü; [tulayocal5101@gmail.com](mailto:tulayocal5101@gmail.com)

## Özet

Ülkemiz ortalama yükseltisi fazla olduğu için dağlık sahalardaki sayısız doğal güzellikleriyle keşfedilmeyi beklemektedir. Güney Toros Dağları arasında yer alan kanyonlar, vadiler, göller, şelaleler gibi doğal güzellikler ekoturizm potansiyeli yüksek mekânlardır. Günümüzde Akdeniz Bölgesi'nde Çukurova'yı çevreleyen Güney Toroslarda ekoturizm potansiyeli yüksek doğa harikası sahalara keşfedilmektedir. Adana ilinin Aladağ ilçesinde Seyhan Nehri'nin kollarından biri olan Zamantı Çayı'nın üzerinde bulunan Küp Şelaleleri de bunlardan biridir. Küp Şelaleleri, Zamantı Çayı üzerinde HES Projesinin yapılmaya başlamasıyla suların çekilmesi sonucu ortaya çıkmıştır. Şelaleler, Seyhan Nehri'nin en büyük kollarından biri olan Zamantı Çayı üzerindedir. İsmi 1 km batısında yer alan Küp Mahallesi'nden almaktadır. Küp Şelaleleri Adana'ya 130 km ve Aladağ ilçesine 45 km uzaklıktadır. Şelalelerin yakın çevresinde kalın ve saflik derecesi yüksek Jura-Kretase neritik kireçtaşları ile Üst Kretase ofiyolitik melanj yüzlek vermektedir. Ayrıca bol gözenekli ve bitki kalıntıları içeren tam pekleşmemiş, soğuk ve ılık su kaynakları çevresinde tufa oluşumları da yer almaktadır. Şelalelerin deniz seviyesinden yüksekliği 420 m olup, yükseklikleri 2 ile 4 m arasında değişmekte ve 1,5 km bir kanyon içinde akmaktadır. Bu çalışmada amaç, Aladağ ilçe sınırları içinde bulunan Küp Şelaleleri'nin ekoturizm potansiyelini ortaya koyarak, turizm potansiyelinin kırsal kalkınma planlamasına yönelik çalışmalara ışık tutmak ve koruma kullanma dengesi açısından gereken önemin verilmesini sağlamaktır. Bu amaçla; saha da arazi çalışması esnasında tufa oluşumları incelenmiş, fotoğraf çekimleri yapılmıştır. Aladağ İlçe Belediyesi ve Kaymakamlığı yetkilileriyle görüşmeler yapılarak, Küp Şelaleleri'nin korunması için, bugüne kadar neler yaptıklarını ve bundan sonra neler yapacakları hakkında bilgi alınmıştır. Çalışmada sahanın 1/25.000 ölçekli Türkiye Topografya ve MTA'dan alınan 1/100.000 ölçekli Türkiye Jeoloji Haritalarından yararlanılmıştır. Çalışma sonucunda Aladağ ilçesi Küp Şelaleleri'nin belirlenen doğal miras potansiyelinin sürdürülebilir ekonomik kaynak olarak kullanımı ve kırsal kalkınmada doğa turizm alternatiflerini SWOT analizi ile planlamaya yönelik kararlar geliştirmeye çalışılmıştır.

**Anahtar Kelimeler:** Kırsal Kalkınma, Küp Şelaleleri'nin Ekoturizmi, Koruma-Kullanma.

## Conservation-Use of Natural Areas in Rural Development for Ecotourism Purposes: Küp Waterfall of Adana's Aladağ District

### Abstract

As our country has above the average elevation, its numerous natural beauties in mountainous are waiting to be discovered. Natural beauties such as canyons, valleys, lake sand waterfalls located in the South Taurus Mountains are places with high potential for ecotourism. Today, in the Southern Taurus Mountains surrounding Çukurova in the Mediterranean Region, natural wonder areas with high ecotourism potential are being discovered. Küp Waterfall, which is located on the Zamantı River, one of the tributaries of the Seyhan River in the Adana's Aladağ district, is one of them. Küp Waterfall emerged as a result of the withdrawal of water after the hydroelectric power plant Project was started on the Zamantı River. The waterfalls are on the Zamantı River, one of the largest tributaries of the Seyhan River. It takes its name from the Küp Neighborhood, which is 1 km to the west. Küp waterfall is 130 km from Adana and 45 km from Aladağ district. Thick, high purity jurassic-cretaceous neritic lime stone upper a cretaceous ophiolitic melange reseen in the immediate vicinity of. In addition, there are tufa formations in the vicinity of cold and warm water resources with abundant porous and plant remains. The waterfalls are 420 m above the sea level, with height ranging from two to four meters and flowing in a 1.5 km long canyon. The purpose of this study is to reveal the ecotourism potential of Küp Waterfall, located in the Aladağ District, to shed light to the works on the waterfall's tourism potential in rural development, and to make sure the necessary importance is given in terms of the balance of conservation and use of the waterfall. For this purpose, tufa formations were examined and photos were taken during the field survey. Interviews were conducted with the Aladağ District Municipality and District Governorate and information was taken about what they have done so far for the protection of the Küp Waterfall. The field study maps were developed using the 1/25000 scale Turkey's topography and 1/100,000 scale Turkey's geology maps taken from the General Directorate of Mineral Research and Exploration. The objective of the project is to develop decisions

<sup>1</sup> Bu çalışma, (UCEK-2019, 03-05 Ekim 2019 / ICGE-2019, 03-05 October 2019 Eskişehir Osmangazi Üniversitesi, Eskişehir / TÜRKİYE) Kongresinde Bildiri Özeti Sunulmuştur.

to plan the nature tourism alternatives of Küp Waterfall in rural development as the sustainable economic resource of the identified natural heritage potential of Küp Waterfall of Aladağ District by SWOT analysis.

**Key Words:** Rural Development, Küp Waterfall Ecotourism, Conservation.

## 1 Giriş

Dünyada nüfus artarken ekonomik gelişmeler de hızlanmakta ve insanlar şehir hayatının sıkıcı ortamından uzaklaşmak için turizm faaliyetlerine katılmaktadır. Turizm faaliyetleri ülkelerin büyük gelir kaynağı olarak ekonominin gelişmesinde önemli rol oynamaktadır. Ülkemiz ekonomik ve bölgesel kalkınmayı sağlayacak katkılardan yararlanmak için çevre bilinci gelişmiş turistlerin doğaya yönelmelerini ön planda tutarak turizm arzını çeşitlendirmeyi hedefleri arasına almıştır (Akova, 1995: 394). Bu arzu çeşitlendirmek ülkedeki doğal alanların çekiciliğine bağlıdır. Çekicilik, turizmin yer seçiminde rol oynayan coğrafi faktörlerden biri olarak turistin bir alanı ziyaret etme güdüsünü harekete geçirir (Özgüç, 1998). Bundan dolayı kırsal alanların çekiciliğini kaybetmemesi için hızlı bir şekilde kırsal turizm öğelerini içeren ekoturizmi faaliyete geçirmek gerekir (Doğaner, 2001). Geçmişte turizm faaliyetleri deniz, kum ve güneş ile sınırlı iken, günümüzde uluslararası turizm pazarında turistlerin turizm anlayışı farklılaşmakta ve şehirden uzaklaşarak doğaya yönelmekte, doğada yeni deneyimler aranmaktadır. Doğal ortamlara yapılan seyahatleri ifade eden doğa turizmi, doğaya nispeten daha az zarar veren turizm türüdür (Şahin, 2009).

Doğal alanları ziyaret ekoturizmi ön plana çıkartırken, bu sahalar dünya turizm pazarında giderek daha çok önem kazanmıştır. Potansiyel kır ve sayfiye alanları doğa turizminin temelini oluşturmaktadır. Bunlar topoğrafya, bitki örtüsü, yabancı ortam, su kaynakları, doğal manzara gibi el değmemiş doğal görünümünden oluşmaktadır (Jim, 2000; Soykan, 2006: 73; Özgen, 2010). Doğal kaynaklı olarak bilinen ekoturizm doğal kaynaklara ve çevreye zarar vermeyen ve doğal kaynakların sürekli korunmasını ve işletilmesini sağlayan turizm olarak tanımlanmaktadır (Özgüç, 1998; Morgül, 2014). Alan yazısında ekoturizm; yeşil turizm olarak da nitelenen ekolojik turizm faaliyetleridir (Turoğlu ve Özdemir, 2005; Şahin, 2009). Kitle turizmine bir tepki olarak 1990'lar da gelişme gösteren ekoturizm kavramı, kırsal ve kültürel turizmi kapsarken doğal ve kültürel alanlarda geliştirilebilecek bir turizm türü olarak tanımlanmaktadır (Orhan ve Karahan, 2010).

Uluslararası kuruluşlar ekoturizmde turistlerin ana amaçlarının doğaya zarar vermemek, doğal mekânlar ve kültürel miraslar üzerinde tahribat yapmamak olduğunu belirtmektedir (Bakırcı, 2007; Kaypak, 2012). Ekoturizm, doğal ve kültürel mirası koruyarak, bu mirası turistlere en iyi imkânlarla sunarak, tanıtma ve bilgilendirmesini yaparak, doğal alanlara zarar vermeden gelecek nesillere aktarımını sağlamaktır. Ekoturizm ile bunları yapılırken kırsal kalkınma ile yöre halkının refah seviyesini yükseltmek ve sürdürülebilir turizm konusunda bilinçlenmektedir. Ekoturizm sayesinde ayrıca yasalar çerçevesinde planlı projeler yapılarak, kamu ve özel sektör ile yerel halkın işbirliğini sağlayarak, kırsal kalkınmanın amacına uygun faaliyetleri gerçekleştirilmektedir. Diğer yandan ekoturizm doğal el değmemiş alanlar üzerinde olumsuz etkilerin ortaya çıkmasına neden olabilmektedir. Ancak kırsal turizm, doğal alanlar ve yöre insanlarından oluştukları için korumanın önemi fazlasıyla kendini belli eder. Doğal alanın korunması demek klasik anlamda sürdürülebilirliğin sağlanması demektir. Sürdürülebilir turizmde kültürel alanlarla birlikte doğal alanların da (dağlar, hayvanlar, bitkiler, mağaralar, göller, akarsular, şelaleler gibi) ekoturizm faaliyetlerinin korunması ve kullanımı önceliklidir. Çünkü son zamanlarda turistlerin ilgisi kitle turizminden ziyade alternatif turizm olarak ekoturizme doğru yönelmektedir. Ekoturizm güçlü bir doğa bağlantısını ve sosyal sorumluluk duygusunu birlikte değerlendiren, doğal ve kültürel mekânı koruyarak yerel halkın refahını ön planda tutan, kompleks ve disiplinler arası ekoloji ve ekonomi birlikteliğidir (Özhan, 1997; Surat vd., 2015; Çetin, 2010; Demirkaya ve Çetin, 2010). Bundan dolayı kırsal turizmin belirli ilkeler çerçevesinde sürdürülebilmesi zorunludur. Kırsal alandaki turizmin ilkeleri; yararlanma (yöre halkına ekonomik olarak katkı sağlama), gelişim (doğal alanın iyileştirilmesi ve yöre halkını ekonomik olarak iyi duruma getirmesi), tasarım (doğal alanın çevreye uyumlu planlanarak yapılması), kırsal ekonomi (doğal alanlardan ekonomik olarak gelir sağlanması), koruma (doğal alanın tahrip edilmeden doğallığının muhafaza edilmesi) ve pazarlama (doğal alanların turistlerin hizmetine sunulması ve gelir elde edilmesi) olarak sıralanabilir (Sharpley ve Şahin, 1997).

Geleneksel kültürün zenginliği ve doğal ortamların bozulmamış olması, günümüzde turizmin talep yönünü sahillere değil dağlık alanlara doğru yönelmiştir. Doğanın çekiciliği kadar şehir insanının da tatillerinde kırsal alanları tercih etmesi, kırsal mekânların turizm amaçlı kullanımını arttırmıştır (Soykan, 2003). Turizmde sürdürülebilir kalkınma gelecekteki fırsatları koruyup geliştirmeyi gözeterek, bugünkü turistlerin ve ev sahipliği yapan bölgelerin ihtiyaçlarını karşılama ilkesini benimser. Bu noktada, çevre ve ekonomi ile turizm giderek artan bir önemle birbirlerinin parçası durumuna gelmekte, ana amacı doğal güzelliği kalıcı kılmak, kalkınmayı eşitlemek olan sürdürülebilir turizm kavramı benimsenmektedir (Akşit, 2007). Türkiye'de el değmemiş doğal alanların ekoturizm kapsamında sürdürülebilir anlayışa uygun kullanılması çok önemlidir. Çünkü son yıllarda şehirde yaşayan insanlar kırsal alanlardaki doğa harikası sahalara planlama yapılmadan ziyaret gerçekleştirmekte ve bu alanlara zarar vermektedir. Ülkemizde bazı doğal alanlar planlama yapılarak ekoturizm faaliyetlerine açılırken, birçoğunda da planlama yapılmadan ya da planlama bitmeden ekoturizm faaliyetleri gerçekleştirilmektedir. Bunun sonucu olarak el değmemiş doğal alanlarda çevre tahribatı artmakta ve ekolojik denge yok olmaktadır.

Akdeniz ülkeleri içinde en önemli turizm mekânlarından biri olan Türkiye'de ekonomiye katkı sağlamak amacıyla turizm çeşitlendirilmesi için çalışmalar yapılmaktadır. Turizm Bakanlığı ve özel sektör ekoturizm faaliyetleri kapsamında yayla turizmi, dağ-doğa yürüyüşü, akarsu turizmi, bisiklet turları, mağara turizmi, botanik turizmi vb. projeler geliştirmektedir. Ülkemizde kırsal kalkınma amaçlı ekoturizm projelerinin bir an önce hayata geçirilmesi gerekmektedir. Ülkemiz ortalama yükseltisi fazla olduğu için dağlık sahalardaki sayısız doğal güzellikleri ile keşfedilmeyi beklemektedir. Bu kırsal alanlar büyük şehirselleşmeyi içermemekle

birlikte, bu alanlarda dağılmış, çekirdekleşmiş küçük yerleşmeler vardır. Günümüzde gerek hafta sonları gerekse mevsimlik tatillerde bu mekânlara ziyaret kırsal kalkınmada ekoturizmi oluşturmuştur (Soykan, 1999: 68; Doğan; 2011). Kırsal mekânlardaki hassas ekosistemler olan dağlar, dünyanın karasal kısmının %24'ünü oluştururken, dünya nüfusunun da %10'luk kısmının bu dağlarda yaşadığı tahmin edilmektedir (Somuncu, 2003: 65-66). Ekonomik ve ekolojik potansiyeller, dağlara yönelen ve giderek artan bu ilginin ana sebebi olarak kabul edilir (Doğanay, 2009). Türkiye'nin kuzeyde Karadeniz Dağları, güneyde Toros Dağları ile bunlar üzerinde yer alan kanyon, vadiler, göller, şelaleler gibi doğal güzellikleri ile ekoturizm potansiyeli yüksek mekânlardır (Somuncu, 2004: 13-18). Bu mekânların rekreasyonel etkinlikleri yüksek ve hassas ekosistem sahaları olarak korunması gereklidir. Kuzeydeki Doğu Karadeniz ve Batı Karadeniz Dağları'nın doğal güzellikleri ile birlikte Akdeniz Bölgesi'nde de doğa harikası mekânlar bulunmaktadır. Akdeniz Bölgesi'nde bulunan deniz, kum, güneş, tarihi-kültürel ve doğal mekânlar çok sayı da turist çekmektedir. Üstelik bu alanların ekoturizm potansiyeli yüksek olup turizm faaliyetleri her mevsime yayılmış bulunmaktadır.

Akdeniz Bölgesi'nde Çukurova'yı çevreleyen Güney Toroslar üzerinde ekoturizm potansiyeli yüksek doğa harikası sahalar keşfedilmektedir. Bunlar ortaya çıkarıldıktan sonra teknolojideki gelişmelerle birlikte hızlı bir şekilde tanınmakta ve doğa harikası sahalar bilinçsizce tahrip edilmektedir. Aladağ (Adana) ilçesindeki Seyhan Nehri'nin kollarından biri olan Zamantı Çayı'nın üzerinde bulunan Küp Şelaleleri ilçeye 37 kilometre uzaklıktaki 10 şelaleden oluşmaktadır. Küp Şelaleleri yanı başındaki Küp Mahallesi Aladağ ilçesinin 31 mahalle yerleşmesinden biridir. Seyhan Nehri'nin kollarından olan Zamantı Çayı üzerindeki 10 kaynaktan oluşan Küp Şelaleleri'nin ve çevresinin doğal mirası üzerindeki gününbirlik ekoturizm faaliyetleri plansız bir şekilde artmıştır.

### 1.1 Amaç

Bu çalışmada Küp Şelaleleri'nin ekoturizm potansiyelinin ortaya konulması amaçlanmıştır. Bu amaç doğrultusunda doğal ve beşeri ortam özellikleri dikkate alınarak, bölgenin kırsal kalkınma planlamasına yönelik, koruma kullanma dengesi gözetilerek alınması gereken tedbirler ve yapılması gereken uygulamalara ilişkin öneriler getirilmiştir.

## 2 Yöntem

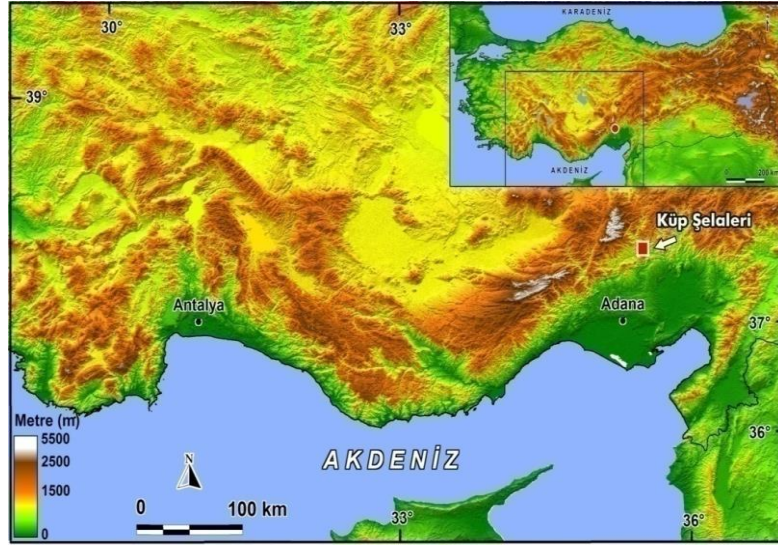
Bu çalışmada nitel araştırma desenlerinden durum çalışması kullanılmıştır. Durum çalışması güncel bir olguyu kendi gerçek yaşam çerçevesi içinde çalışan, olgu ve içinde bulunduğu içerik arasındaki sınırların kesin hatlarıyla belirgin olmadığı ve birden fazla kanıt veya veri kaynağının mevcut olduğu durumlarda kullanılan görgül bir araştırma yöntemidir (Yin, 1984: 23; Akt. Yıldırım ve Şimşek, 2016). Çalışmada araştırılan turistik mekân ile ilgili gözlem yapılmış ve yetkili kişilerle görüşme gerçekleştirilmiştir. Gözlem ve görüşmelerden elde edilen verilerin analiz edilmesinde betimsel analiz yönteminden yararlanılmıştır. Betimsel analizde veriler araştırma sorularının ortaya koyduğu temalara göre ya da gözlem ve görüşme süreçlerinde kullanılan boyutlar dikkate alınarak düzenlenir (Yıldırım ve Şimşek, 2016). Araştırmacı betimleme ve tematik analizin yanında kendi yorumlarını da kullanarak verileri analiz eder. Betimsel analizde, görüşme ve gözlem sonucu elde edilen veriler düzenlenmiş ve yorumlanmış bir şekilde sunulmaktadır. Veriler daha önceden belirlenmiş temalara göre sınıflandırılır, özetlenir ve yorumlanır. Bulgular arasında neden-sonuç ilişkisi kurulur ve gerekirse olgular arasında karşılaştırmalar yapılır. Toplanan veriler öncelikle betimsel bir yaklaşımla doğrudan sunulmaktadır. Araştırmanın kavramsal çerçevesinden ya da görüşme ve/veya gözlemlerde yer alan boyutlardan yola çıkarak veri analizi için bir çerçeve oluşturularak verilerin hangi temalar altında düzenleneceği ve sunulacağı belirlenir (Karataş, 2015: 73 ).

### 2.1 Verilerin Toplanması

Bu çalışmada, araziye çıkılarak karstik kaynakların ve buna bağlı karstik oluşumların ekoturizm potansiyeli gözlem yoluyla belirlenmiştir. Sahada gezi ve gözlem yapılarak, belediyenin yapmış olduğu çevre düzenlemeleri incelenmiş ve eksik yönleri tespit edilmiş olup, kırsal kalkınmada yapılması gerekenlere vurgu yapılmıştır. Arazide tufaların ve diğer karstik şekil özelliklerinin ekoturizm amaçlı kullanımı için yapılması gerekenler belirlenmiştir. Doğal kaynaklar çevresinde fotoğraf çekimi yapılırken, 83 kişiden oluşan Küp Mahallesi'nde oturanlarla da mülakatlar yapılmıştır. Hafta sonları düzenlenen yürüyüş turlarına katılarak, sahada yapılan tahrifatlar belirlenmiştir. Kırsal kalkınmada ekoturizm çalışmaları kapsamında Coğrafi Bilgi Sistemleri kullanılarak, sahanın lokasyon ve topoğrafya haritası çizilmiştir. Aladağ ilçesi Küp Şelaleleri'nin belirlenen doğal miras potansiyelinin sürdürülebilir ekonomik kaynak olarak, kırsal kalkınmada nasıl kullanılacağı ve doğa turizm alternatiflerini SWOT analizi ile planlamaya yönelik kararlar geliştirilmiştir. Bunları yaparken Küp Şelaleleri ekosisteminin koruma kullanma dengesini gözeterek, doğal ortam bozulmalarını en aza indirmek planlanmıştır. Kırsal kalkınmada ekoturizm faaliyetlerini ortaya koyarak, değerlendirmeye uygun projeler uygulamaya geçirilmesi için yapılması gerekenler vurgulanmıştır.

### 2.2 Araştırma Sahasının Lokasyonu

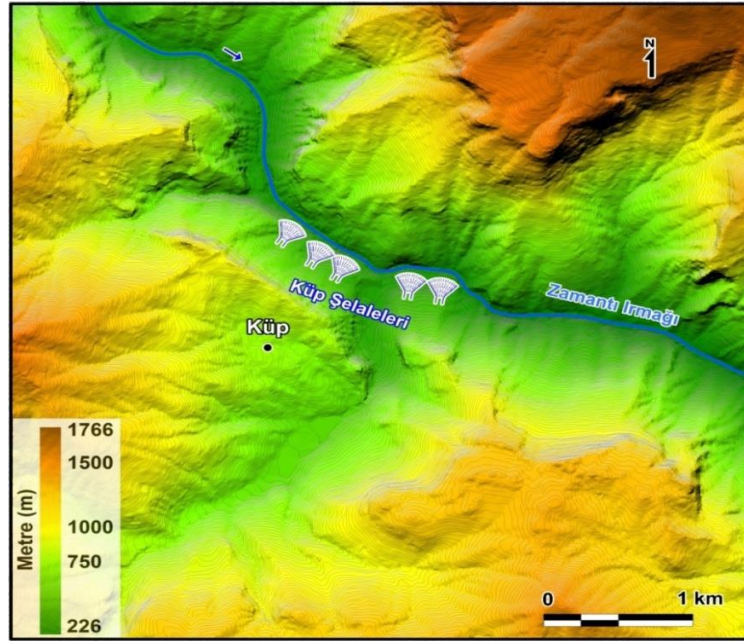
Araştırma sahası olarak seçilen Küp Şelaleleri kaynakları Akdeniz Bölgesi'nde Çukurova'yı çevreleyen Güney Toroslar da bulunan Aladağlar'ın Akdeniz'e bakan yamaçlarındadır. Burası Aladağ (Adana) ilçesindeki Seyhan Nehri'nin kollarından biri olan Zamantı Çayı'nın üzerinde bulunan 10 karstik kaynaktan oluşmaktadır. Küp Şelaleleri'nin ilçeye 37 km ve Adana şehir merkezine 130 km uzaklıktadır (Şekil 1).



Şekil 1. Küp Şelaleleri Lokasyon Haritası

### 3 Küp Şelaleleri'nin Doğal Coğrafya Özellikleri

Küp Şelaleleri'nin deniz seviyesinden yüksekliği 420 m., yükseklikleri 2 ile 4 m arasında değişmekte olup 1,5 km uzunluğundaki bir kanyon içinde akmaktadır (Şekil 2). Kanyon bulunduğu saha karstiktir. Bol çatlaklı kireçtaşlarından yeraltına sızan sular, Zamantı Çayı'nın bu kesiminde yoğun olarak yüze çıkmaktadır.



Şekil 2. Topoğrafya Haritası

Küp Şelaleleri'ne akan soğuk kaynak suları, şelalelerin aktığı kesimde perde şekilli tufa oluşumları ve hemen gerisindeki tufa mostralalarının oluşumunda rol oynamıştır. Mostralar, bir tür karbonat çakılı olan onkoidlerden oluşmuş (<http://www.esrefatabey.com.tr/>) tufa yapılarıyla içiçe geçmiş durumdadır. Şelalelerin bulunduğu vadinin her iki yamacında Mesozoik kireçtaşları hâkimdir. Şelalelerin yakın çevresinde kalın ve saflık derecesi yüksek Jura-Kretase neritik kireçtaşları ile Üst Kretase ofiyolitik melanj yüzlek vermektedir. Ayrıca bol gözenekli ve bitki kalıntıları içeren tam pekleşmemiş, soğuk su kaynakları çevresinde (4-5 metre kalınlığında) tufa oluşumları da yer almaktadır. Sularının aktığı kesimlerde tufa perdelerinin aktif olarak oluştuğuna dair izler, bu kesimlerde gelişen bitkilerin üzerine sarılmış tufa kalıntıları da mevcuttur. Sahada yer yer rastlanan akarsu çakılları üzerinde gözlemlenen tufa kalıntıları da bu görüşü destekler niteliktedir (Şekil 3).



**Şekil 3. Sahada Yer Alan Perde Şekilli Tufalar**

Kaynaklardan çıkan soğuk suların bitki üzerinde bıraktığı değişik yoğunluktaki tortulardan yola çıkarak, karbonat içeriklerinin farklı olduğu söylenebilir. Bu durum aynı zamanda bu yapılara neden tufa denilmesi gerektiğine de işaret eder. Daha önceleri bütün kalsiyum karbonat çökelleri oluşum mekanizmalarındaki farklılıklar göz önüne alınmaksızın “traverten” olarak nitelenirken, yeni çalışmalarda karbonatça zengin soğuk sularda çökelenler “tufa” olarak adlandırılmaktadır. Sarp kayalıklardan ve çıkıntılı tabakalar üzerinde kuvvetli bir şekilde akan sular çağlayan ve şelaleleri oluşturduğu gözlemlenmektedir. Şelale duvarında yosun perdeleri çıkar ve bu perdeler içinden, üzerinden akan karbonatça zengin sular bu yosun perdelerini sararak, keskin bir eğime sahip yaygı şeklindeki karbonat çökellerini oluşturur. Tufa perdelerinin arkasında genellikle mağaralar gelişir ve mağaralarda sarkıtlar oluşur (Sarıgül, 2005: 23). Tufa perdelerinin bir kısmı özellikle şelalelerin bulunduğu kesimde aşağı doğru sarkan bitki uzantılarını takip edecek şekilde aktif olarak oluşuma devam ederken, diğerleri eski kaynak akışları ve bununla bağlantılı şelalelerin izi olarak sahada durmaktadır. Tufa perdelerine Zamantı Çayı'nın bulunduğu vadiye inip aşağıdan yukarıya bakıldığı kesimde, debisi yüksek bir kaynağın tufadan oluşmuş boru şekilli bir yapı içinde aktığı gözlemlenmiştir (Şekil 4).



**Şekil 4. Tufadan Oluşmuş Boru Şekilli Debisi Yüksek Kaynak**

Sahada ziyaretçiler için tahtadan yürüyüş yolu yapılan alanda, çayın ortasında, üzerinde ağaç gelişmiş büyük kaya kütlesi tufa yapısının kopmasıyla oluşmuştur (Şekil 5). Kopan parçanın gerisindeki yamacın uzanış çizgisiyle uyumu bunu destekler niteliktedir.

Bu kütlelerin hemen yanındaki diğer kütle ise, karşı yamaçta gözlemlenen ortalama 4 metre kalınlığındaki konglemeratik yapıdan kopmuştur. Üste doğru tufaya geçiş yapan konglemeratik yapı değişik boy ve cinsten akarsu çakıllarından oluşmuştur. Sözü geçen konglemeratik yapı şelalelerin güneyine doğru daha çok doğu yamaçta gözlenmek üzere batı yamaçta yüzeylendiği izlenmiştir. Zamantı Çayı boyunca kesintili olarak gözlemlenen bu yapının içine akarsuyun gömülmesiyle tufa perdelerinin güneyinde kalan Yerköprü'nün oluşumu arasında ilişki olduğu düşünülmektedir. Yaklaşık 80 metre uzunluğundaki doğal köprü'nün alt kesiminde konglemeratik kayalar, üst kesiminde ise içinde yer yer breş ve çakıltaşı kalıntıları gözlemlenen tufa bulunmaktadır (Şekil 6).



Şekil 5. Tufa Yapısının Kopmasıyla Oluşmuş Üzerinde Ağaç Gelişmiş Büyük Kaya Kütlesi



Şekil 6. Doğal Yollardan Oluşmuş 15 m Uzunluğunda Yerköprü

Küp Şelaleleri'nin bulunduğu Aladağ ilçesi Güney Torosların Aladağlar bölümünde yer aldığı için ortalama yükseltisi fazla olan ilçelerimizden biridir. Aladağ ilçesinin mahalle yerleşmelerinin bulunduğu sahalarda yükselti farkları görülmektedir. İlçe yerleşme sınırları içinde Boztahta Mahallesi yerleşmesi 200 m'de yer alırken, Acıman Yaylası 2150 m yüksekliktedir. Yöre Türkiye'nin ve Akdeniz Bölgesi'nin ortalama yükseltisi fazla olan önemli dağlık alanlarından biridir. Bundan dolayı bitki örtüsü çeşitliliği, akarsu havzaları ve yaban hayatı yönünden zengin, bakir sahalarmızdan biridir. İlçede Akdeniz ikliminin etkisi görülürken, dağlık ve yüksek kesimlerde yıllık yağış ve sıcaklık değerleri farklılık gösterir. İç Anadolu Bölgesi'ne sınır oluşturduğu için karasal iklime yakın bir iklim özelliği vardır. İlçede meteoroloji istasyonu bulunmadığı için, iklim verileri elde etmek mümkün değildir. İlçede bitki örtüsü çeşitlilik göstermekte ve %97'si ormanlarla, %3'ü makilerle kaplıdır. Orman örtüsünün fazla olması temiz hava ve doğal güzellikler yönünden sahanın çekiciliğini arttırmaktadır. Ormanlık alanlar ağaç çeşitliliği yönünden de zenginlik göstermektedir. İlçe sınırı Boztahta Köprüsü'nden Hasan Dede Geçidi'ne kadar (1050 m) maki toplulukları içinde mazı meşesi, defne ve yer yer keçiboynuzu dağılımı gösterir. Otsu bitkilerden kekik, adaçayı, biberiye, funda türleri görülür. Orman sınırının bulunduğu yükseklerde kızılçam, karaçam, ladin, sedir, Toros Göknarı yayılmaktadır. Küp Şelaleleri etrafında yükselti fazla olmadığı için çevrede Akdeniz iklimine ait olan incir ağaçları bulunmaktadır. Kanyon içinden yükseklere çıktıkça orman örtüsü ve ağaç çeşitliliği artmakta doğal görünüm farklılık göstermektedir (Şekil 7). İlçe yer altı suları ve kaynaklar bakımından zengin olduğundan Torosların yüksek kesimlerindeki kar erimeleri, yer altı suyunun beslenmesini sağlar (<http://www.aladag.bel.tr>).



Şekil 7. Kupa Şelaleleri'nin Vadi Girişindeki Bitki Örtüsü

#### 4 Kupa Şelaleleri Beşeri ve Ekonomik Coğrafya Özellikleri

Kupa Şelaleleri'nin yer aldığı Aladağ ilçesinin yüzölçümü 1.347 km<sup>2</sup>'dir. Adana ilinin yüzölçümü bakımından 5. ilçesi olmasına rağmen arazi dağlık ve ormanlık olduğu için tarımsal faaliyetlere fazla elverişli değildir. Aladağ merkez yerleşmesi ile toplam 31 mahalleden oluşmaktadır. Aladağ ilçesi, Karaisalı ilçesine bağlı nahiye iken, 1973 yılında belediye olmuştur. Daha sonraki süreçte arazisi dağlık ve Karaisalı ilçesine uzak olduğu için 1987'de Aladağ adıyla Adana iline bağlı ilçe merkezi olmuştur. Günümüzde 31 mahalle yerleşmesiyle Adana Büyükşehir Belediyesi'ne bağlı ilçe merkezidir (Aladağ Kaymakamlığı). Aladağ ilçesi 1990 yılında 23.207 nüfusa sahipken, 2000 yılında ilçe merkezi 6.674 ve mahallelerin 16.905 nüfusu ile toplam 23.579 nüfusa sahiptir. İlçe merkezinin 2018 yılı nüfusu 16.653 olurken, Kupa Mahallesi'nin nüfusu 83'tür. Kupa Mahallesi Aladağ ilçesinin en az nüfusuna sahip mahallesidir. Mahalle dağlık ve engebeli arazide kurulmuş bir yerleşim birimi olduğundan tarım arazisi sınırlıdır.

İlçe sınırları içinde ikamet edenler Yörük kültüründen olup hayvancılıkla uğraşmaktadırlar. Özellikle arazi dağlık olduğu için, küçükbaş hayvanlardan keçi yetiştiriciliği ile geçimlerini sağlamaktadırlar. Bu hayvanların sütü, peyniri, yoğurdu ve çöceklerinden ekonomik gelir elde etmektedirler. Aladağ ilçesinde son yıllarda dünyanın en iyi krom yatakları bulunmuş olup, yöre halkının ekonomik olarak rahatlamasına yardımcı olsa da sürekli çıkarılmadığı için ekonomik olarak yeterli katkısı olmamaktadır. Üstelik buradan çıkarılan krom cevher olarak satıldığı için çıkarılması dış taleplere bağlı olarak düzenlenir. Aladağ ilçesinde madencilik yapan kuruluşlar Dedeman, Çeltik, Akmetal'dir (Aladağ Belediyesi). Buradaki ekonomik faaliyetler ilçe geneli nüfusu için yeterli değildir. İlçe sınırları içinde mahalleler orman içi yerleşmeler olduğundan köylüler orman kesiminde çalışmakta ve tomruk işleriyle uğraşmaktadırlar. Düz arazilerde ve akarsu kenarlarındaki sahalarda bağ ve bahçecilik yapılmaktadır. Genç nüfusun çoğunluğu Adana şehrine okumak ve iş bulmak için göç etmektedir. Bunlar göz önünde bulundurulduğunda kırsal kalkınmada özellikle ekoturizmin önemi ön plana çıkmakta ve sürdürülebilirliği de ilçe için büyük önem taşımaktadır.

##### 4.1 Kupa Şelaleleri Ekoturizm Potansiyelinin Koruma-Kullanımı için Yapılanlar

Kupa Şelaleleri, Aladağ ilçesinin Kupa Mahallesi'nin aşağısında 1,5 km'lik kanyon içinde Zamantı Çayı'na sularını boşaltan 10 farklı karstik soğuk su kaynağından oluşmaktadır. Bu kaynaklar çıkış yerlerine göre ve kaynak miktarına göre bulunduğu mekânda zaman içinde farklı tufalar oluşturmaktadır. Zamantı Çayı'nın kanyona girdiği yerde bir doğa harikası olan yaklaşık 3 m yükseklikten akan Şelaleleri'yle gelen turistleri kendine hayran bırakmaktadır. Ekoturizm faaliyetlerine katılan ziyaretçilerin yanı başındaki Değirmen kalıntılarından dolayı "Değirmen Şelalesi" olarak adlandırdıkları mekân en fazla ilgi gören kaynaklarından. Kupa Şelaleleri'nin günümüzdeki görünümü, kanyonun yukarısında yer alan Bereket Elektrik Şirketinin HES Projesi'nin bitmesi üzerine barajda su tutmasıyla ortaya çıkmıştır. Adana ve çevresinde son 10 yıldır yürüyüş düzenleyen turlarla 2016 yılı baharında keşfedilerek, Kupa Şelalelerine 2016 yılı haziran ayında 200 kişilik grupla günü birlik ilk ekoturizm faaliyetini gerçekleştirilmiştir. Tur şirketleri şehirdeki insanların bu macera ve yürüyüş istekleri doğrultusunda şelaleler çevresine turlar düzenlemeye devam etmişlerdir.

Çukurova merkezindeki Adana şehri, Mersin, Tarsus, Hatay, İskenderun, Osmaniye ve diğer yakın çevre yerleşim birimlerinde kapalı ortamlarda çalışan insanlar kısa süreli şehir hayatından uzaklaşmak ve dinlenmek, stres atmak için yeni arayışlara girmişlerdir. Özellikle hafta sonları tatillerini değerlendirmek ve kısa süreli günübirlik yürüyüşleri daha çok tercih eder olmuşlardır. Bu çevre illerdeki talep sözde tur firmalarının ilgi odağı olmuş ve 2015 yılından günümüze Güney Toros Dağları üzerindeki kanyonlara, şelalelere, karstik mağaralara her hafta sonu turları düzenlemeye başlamışlardır. Ulaşım ve teknolojiye ilerlemeler bu ekoturizm faaliyetlerinin artmasına ve daha çok talep edilmesine neden olmuştur. Özellikle WhatsApp, Facebook gibi sosyal medya platformları üzerinden irtibata geçerek yeni bir istihdamı yaratmış ve katılımlar gün geçtikçe artmıştır. Bu kişiler dağlık alanlarda arayışlara girerek keşfedilmemiş doğal alanları bulmakta ve talep edilen ekoturizm faaliyetlerini sunmaya çalışmaktadır. Buradan iyi gelir elde etmekte ancak gittikleri yerlerde doğal çevre tahribatı yapmaktadırlar. Bunlar herhangi bir kurum tarafından denetlenmemekte ve gittikleri doğal alanlardaki yaşayan insanlar içinde bir gelir kaynağı yaratılmamaktadır. Özellikle Çukurova çevresindeki büyük yerleşim birimlerinde kırsal amaçlı yürüyüş turları, tüm yıl boyunca her hafta sonu düzenlenmektedir. Bu turlar özellikle ilkbahardan başlayıp kasım ayına kadar yoğun olmakta ve 200-300 kişilik gruplardan oluşmaktadır. Kış aylarında da Toros Dağları'nın kar yağmadığı aşağı kanyonlarında da turlar aynı sıklıkla düzenlenmektedir. Bu tur firmalarının sayıları ile düzenlenen turların sayısının artması ve turlardaki insan sayısının da 200-300 kişiyi bulması, doğal çevre üzerindeki baskıyı artırmaktadır. Bu doğal mirasların 3-5 yıl içinde ortadan kalkmasına ve sürekliliğinin olmamasına yol açacaktır. Küp Şelaleleri de 2016 yılından beri sürekli 200-300 kişilik ziyaretçi sayısı ile çevre tahribatı olan doğal güzelliklerimizdendir. Küp Şelaleleri'nin en ilgi çeken görülmeye değer şelalesi olan Zamantı Çayı'nın kanyon girişindeki Değirmen Şelalesi ilk keşfedildiğinde insan eli değmemiş, görülmeye değer bir doğal mirastır. Bu şelalenin günümüzdeki harap olmuş görünümü bu tezimizi doğrular niteliktedir (Şekil 8, 9).



Şekil 8. Küp Değirmen Şelalesinin 2016'da İlk Keşfedildiğindeki Tahrir Edilmemiş Hali



Şekil 9. Küp Değirmen Şelalesinin 2018'de Tahrir Edilmiş Hali

Küp Şelaleleri soğuk su kaynakları içinde özellikle tufaların oluşumunun en fazla görüldüğü diğer kaynakları da kendi içinde farklı bir görünüm sergilemektedir. Bunlardan biri soğuk su kaynaklarının zamanla bitki artıkları ile çevresinin sarılarak oluşturduğu 'Boru Şelale' olarak adlandırılan şelalesidir (Şekil 10).





**Şekil 10. Tufayla Çevrili Boru Şelale**

Küp Şelaleleri'nin diğer kaynakları da karstik şekillerden tufalarla çevrili görülmeye değer doğa harikası şelalelerdir. Bu tufa oluşumları sarkıtları oluşturarak hala günümüzde oluşumunu sürdürmektedir (Şekil 11). Bunların Değirmen Şelalesi'ndeki gibi tahrip edilmeden oluşumunu sürdürmesi için planlama yapılarak koruma altına alınması gerekir (şekil 12).



**Şekil 11. Küp Şelaleleri'nin Diğer Kaynaklarından Görünüm**



**Şekil 12. Küp Şelaleleri Kaynaklarının Oluşturduğu Tufalar**

Zamantı Çayı üzerinde Küp Şelaleleri ile birlikte görülmeye değer Yerköprü'de doğal güzelliği tamamlamakta ve oluşumunu sürdürmektedir (Şekil 13). Yalnız burası ziyaretçiler için tehlike arz etmektedir. Buraya gelen ziyaretçiler serinlemek için Yerköprü'nün bulunduğu mevkide suya girmektedirler. Zamantı Çayı'nın bu kısmında karstik mağaralar olduğu için girdap oluşmaktadır ve insanlar hayatını kaybetmektedir. Burada 12 Ağustos 2018 yılında üç kişi boğularak hayatını kaybetmiştir.



**Şekil 13. Zamantı Çayı Üzerindeki Yerköprü**

Küp Şelaleleri ortaya çıkarılıp, doğa turları düzenlenmeye başlamasıyla birlikte koruma-kullanımı büyük tehlike ortaya çıkarmıştır. Çünkü Adana ili dâhilinde yılın dokuz ayı sürekli turlar düzenlenirken, gününbirlik kendi arabalarıyla burayı ziyaret edenlerin de sayısı belirsizdir. Günümüzde kanyon içine giriş ve çıkışlar denetlenmemektedir. Ziyaretçilerin çevreye verdikleri zararlar göz önünde bulundurulmamaktadır. Özellikle mayıs ve ekim ayları arası ziyaretçilerin yoğun olarak geldiği doğal bir mekândır. Küp Şelaleleri Kanyonu'nun taşıyabileceği ziyaretçi sayısından fazla turist ziyaret etmektedir. Buraya geldikleri günler deniz kıyısını andıran görüntüler oluşmaktadır (Foto 12).



**Şekil 14. Küp Şelaleleri'ne Hafta Sonu Düzenlenen Yürüyüş Turlarıyla Gelen Ziyaretçiler**

Küp Şelaleleri'ne gelen gününbirlik ziyaretçiler kanyonun taşıyabileceği kapasiteden fazla olduğu gibi ziyaretçilerin bıraktığı çöpler de çevreye zarar vermektedir. Bunlar için herhangi bir planlama yapılmazsa doğa harikası Küp Şelaleleri'nin sürdürülebilirliği ortadan kalkacaktır. Kanyonda turizm için önemli olan koruma kullanma dengesi gözetilmezse diğer doğal miraslar gibi kısa zamanda ziyaret edilemez ve kullanılamaz bir hale gelecektir. Küp Şelaleleri çevresine Aladağ Belediyesi'nin koymuş olduğu çöp bidonları yeterli gelmemekte ve ziyaretçiler yemek sonrası yemek atıklarını ve çöplerini mekâna bırakarak ayrılmaktadırlar. Bu çöpler şelalelerin üzerindeki tepelik alanlara bırakılmakta ve kaynaklarla karışmaktadır (Şekil 15).



Şekil 15. Günübürlük Ziyaretçilerin Bıraktıkları Çöpler

#### 4.2 Küp Şelaleleri Kırsal Kalkınma Planlaması

Aladağ ilçesi sınırlarındaki Küp Şelaleleri Zamantı Çayı'nın akaçlama sahası içinde 2016 yılına kadar karstik soğuk su kaynakları olarak sularını boşaltmıştır. Şelaleler 2016 yılında Bereket Enerji Şirketi'nin Zamantı Çayı üzerinde HES projesi kapsamında barajda su tutmasıyla ortaya çıkmıştır. Bundan sonraki süreçte dağcı grupların düzenledikleri turlar artmış ve çevre tahribatı da doruk noktasına ulaşmıştır.

Çalışma sahamızı oluşturan Aladağlar ilçesi Küp Şelaleleri doğal güzellikleri, kırsal kalkınmada ekoturizm faaliyetlerinde değerlendirilebilir ve sürdürülebilir niteliktedir. Sürdürülebilirlik turizmde değerlendirilecek olan sahanın doğal özelliklerinin korunarak, çekiciliklerinin devamını sağlamaktır. Küp Şelaleleri'nin çevresinin korunarak kırsal kalkınmaya katkı sağlayacak, düzenli ve sürdürülebilir olması Aladağ ilçesi Küp Mahallesi'nin kırsal kalkınması için önemlidir. Küp Şelaleleri, ekoturizm faaliyetlerine katılanlara iklim koşulları, doğal güzellikleri, şelalelerin manzara güzellikleri ve kırsal yaşam tarzı bakımından çekici gelir. Çukurova çevresindeki şehirli için, kırsal alanlara rekreasyon amaçlı günübürlük hafta sonu ziyaretleri, streslerini atmalarına ve rahatlamalarına yardımcı olmaktadır.

Küp Şelaleleri'nin hafta sonları günübürlük ziyaretler için büyük şehirlere yakınlığı ve Adana şehri gibi yaz sıcaklığı fazla olan bir şehrin olması, ekoturizm faaliyetlerinin son yıllarda sayısını arttırmış ve bütün bir yıla yayılan turlara dönüşmüştür. Üstelik bu turlar her hafta sonu yapılarak günden güne artan bir nitelik kazanmıştır.

Ülkemizin genelinde turizm faaliyetleri deniz ve kum olarak algılanırken, günümüzde tersine dönmüş ve doğa turizmi faaliyetleri artmıştır. Ülkemizde doğal alanların potansiyeli ve turizm faaliyetlerine katılanların sayısının artması kırsal kalkınmada ekoturizm faaliyetinin etkisini arttırmış ve planlama yapılmasını zorunlu kılmıştır. Ülke topraklarının %70'ten fazlası dağlık olduğundan dolayı kırsal kesimde yaşayan insanlar içinde ekonomik gelir kaynaklarına ormancılık ve hayvancılık faaliyetleriyle sınırlı kalmıştır. Şehirli nüfusun artması ve kırsal alanlara gitme güdülerinin harekete geçmesi kırsal alanlardaki ziyaretçi sayısını arttırmış ve buraların taşıyacağı kapasiteden fazla insan gelmesi doğal güzelliklerin tahribatına yol açmıştır.

Doğal alan olan Küp Şelaleleri'ndeki bu tahribat ve yöre insanının ekonomik gelirinin olmaması da burada kırsal turizm planlamasını zorunlu kılmıştır. Çünkü doğal bitki örtüsü, bol oksijenli hava ile karstik soğuk su kaynaklarının fazlalığı ve bu kaynakların oluşturdukları karstik şekiller, doğa turizmi açısından önemli potansiyel oluşturmaktadır. Özellikle ormanların turizm için büyük önemi vardır. "Temiz hava ve manzarasıyla, zengin bitki örtüsü, çeşitli yaban hayvanları ile rekreasyon faaliyetlerine imkan

veren ormanlar” (Taşlıgil, 1999: 178) turizme katkı sağlaması bakımından önemlidir (Doğan, 2011). Küp Şelaleleri çevresindeki doğal orman varlığı da ekoturizm çerçevesinde değerlendirilebilir.

Aladağ İlçe Belediyesi tarafından 2016 yılından beri Zamantı Çayı üzerindeki Küp Şelaleleri'nin bulunduğu 1,5 km'lik bir alanda küçük bir geçici gölgelik, Değirmen Şelalesi'nin kaynağının üzerine iki tuvalet, son bir yılda küçük bir kır lokantası ve vadi içinde şelalelere rahatça inmeyi kolaylaştıracak merdivenler yaptırılmıştır. Burayı Aladağ Belediyesi, Cumhurbaşkanlığına resmi başvuruda bulunarak koruma altına almaya çalışmaktadır. Fakat tam anlamıyla doğal sit alanı ilan edilmediği için bazı insanlar şelalelerin etrafında plansız olarak satış reyonları ve küçük geçici lokantalar kurmaya başlamıştır. Bu yapılarda Küp Şelaleleri'nin karstik alan olması nedeniyle daha da fazla kirlenmesi demektir. Üstelik vadi içine yapılan yürüyüş merdivenleri de gelen ziyaretçiler için yeterli gelmemekte ve kazalara davetiye çıkarmaktadır (Şekil 16) .



**Şekil 16. Günübirlik Ziyaretçilerin Bıraktıkları Çöpler**

Küp Şelaleleri etrafında kırsal kalkınma planlamasının yapılma aşamasında sürdürülebilirlik göz önünde bulundurulmalıdır. Bunlar yapılırken uzman bir kadro ile projelendirilmeli ve Küp Mahallesi'nde yaşayanlar göz önünde bulundularak, çevreye uyumlu bir kırsal kalkınma projesi hazırlanmalıdır. Bu proje içinde doğal çevreye uygun, doğal koşu ve yürüyüş sahaları ile kamp ve piknik yerleri oluşturulmalıdır. Doğal bitki örtüsü de kırsal kalkınmada ekoturizm için önemli bir faaliyet olabilir. Küp Şelaleleri etrafındaki ormanlardan yararlanarak, doğaya ve Yörük kültürüne uygun konaklama merkezleri, lokantalar, orman içi çay bahçeleri ve küçük yerel ürünlerin satıldığı satış reyonları yapılması sağlanabilir. Bu yapılan tesislerde Küp Mahallesi'nde oturanlara öncelik verilmelidir. Çukurova çevresindeki şehirlerden gelen günübirlikçiler için hafta sonu kalacak şekilde düzenlemeler yapılırsa kırsal kalkınmada yöre insanına daha büyük katkı sağlar. Bu tesisler yapılırken havzanın karstik saha olduğu öncelikli olarak göz önünde bulundurulmalı, karstik oluşumlara zarar vermeyecek ve oluşum sürecini bozmayacak tesisler yapılmalıdır. Özellikle atık çöpler ve atık sular karstik arazide çevre tahribatı yapmaktadır. Üstelik şelalenin olduğu kısımlardan uzaklara tesisler kurulmalıdır. Bundan dolayı bu tesislerde görev alacak insanların da bilinçlendirilmesi için gerekli eğitimin verilmesi gerekir. Buranın ekonomik getirisi anlatılmalı ve gelecek olan ziyaretçilere nasıl davranılacağı öğretilmelidir. Şelalelerin görülmeye değer doğal miras olması gelecekte ziyaretçileri buraya çekmeye devam edecektir. Onun için düzenli bir ulaşım ağı yapılmalı ve otopark yerleri kanyon dışına kaydırılmalıdır.

Küp Şelaleleri'nin ormanlarla çevrili olması muhteşem görünümünü tamamlarken, bitki artıkları da tufaların oluşumunda büyük rol oynamaktadır. Buranın ekolojik özelliklerini bozmadan yerbilimleri bölümleri veya coğrafya bölümlerinde okuyan öğrenciler için doğal çalışma sahaları haline getirilerek doğal sit alanı ilan edilebilir. Küp Şelaleleri'nde doğal güzelliklerin yaşanması konaklama tesislerinin özelliklerine ve verilen hizmete bağlıdır. Burada gününbirlikçiler için dahi yeterli tesis bulunmamaktadır. Burada düzenli tesislerin olması çevre şehirdeler yaşayanlar için hafta sonlarını değerlendirecek bir imkân sağlar. Bu ziyaretçilerin gününbirlik değil hafta sonu için sürekli gelmesine olanak sağlar.

## 5 Aladağ ilçesi Küp Şelaleleri'nin Doğal Coğrafya Mirasının SWOT Analizi

SWOT analizi bir sektörün, bir faaliyetin, bir firmanın mevcut durumunu ve beklentilerini ortaya koymanın en kolay yoludur (Akça, 2005: 516). Yani resmi kaynakların ve bulunduğumuz çevreyle ilgili var olan bir durumu eleştirel bir bakış açısıyla ortaya koymaktır. SWOT terimi İngilizcedeki dört kelimenin ilk harflerinden oluşan bir kısaltmadır. Güçlü yönler (Strengths), Zayıf yönler (Weakness), Fırsatlar (Opportunities) ve Tehditler (Threats) (İnayet ve Akbulak, 2010: 204). SWOT analizi; bir sektörün, bir faaliyetin, bir firmanın güçlü-zayıf yönlerini belirlemede ve dış çevreden kaynaklanan fırsat-tehditleri saptamakta kullanılan bir teknik olmakla birlikte yörenin kırsal turizm açısından güçlü-zayıf ve fırsat-tehditlerini ortaya koyarak ona göre plan ve programların yapılması daha uygun olacaktır (Ongun vd., 2016). Bundan dolayı, Aladağ ilçesindeki Küp Şelaleleri doğal mirasının ekoturizm çekiciliklerinin, Küp Mahallesi ve çevre mahallelerin sosyo-ekonomik yapısına gelir getirecek hale getirilmesi için ne tür planlamaya ihtiyaç olduğunun belirlenmesi amaçlanmıştır.

Güçlü Yönler	Zayıf Yönler
<ul style="list-style-type: none"> <li>●Doğal kaynakların, Anadolu'yu Güney Toroslarla çevreleyen sıra dağlar üzerinde bulunması.</li> <li>●Kaynakların bulunduğu sahanın yüksek ve dağlık olması dağcılık ve kampçılık vb. faaliyetleri için avantajlar oluşturması.</li> <li>● Karstik oluşumlar, zengin doğal manzaraların çeşitli olmasını sağlamıştır.</li> <li>●Yerşekilleri ve iklime bağlı olarak zengin bitki örtüsünün gelişmiş olması.</li> <li>●Karstik kaynaklara bağlı olarak akarsu sporları için zengin potansiyelin varlığı.</li> <li>●Grabene bağlı olarak akarsu havzalarında kısa mesafede değişen yükselti farkları (Küp Şelaleleri Kanyonu 420 m yükseklikte ve Aladağlar Ortalama 1000-2000m yükseklikte) mikro iklim tipleri oluşmakta ve çok sayıda endemik bitkinin yetişmesine ortam sağlamaktadır.</li> <li>●Karstik şekillerden görülmeye değer tufaların bol bulunması ve oluşumunun devam etmesi.</li> <li>●Yaz mevsiminde şelalenin bulunduğu sahanın Adana gibi yaz sıcaklarının yüksek olduğu bir şehirden daha serin olması.</li> <li>●Aladağ ilçesinin tamamının Yörük kültürü olması ve doğal turizm potansiyelinin kültür turizmiyle desteklenecek olması.</li> <li>●Çukurova gibi şehrsel nüfusun fazla olduğu yerleşim birimlerinin fazla olması.</li> </ul>	<ul style="list-style-type: none"> <li>●Aladağ ilçesi ve Küp Mahallesi'nde oturanların doğal coğrafya içerikli ekoturizm potansiyelinin önemini bilmemeleri.</li> <li>●Konaklama tesislerinin hiç olmaması.</li> <li>●Küp Şelaleleri etrafında doğal coğrafya kaynaklı planlama çalışmalarının bugüne kadar yapılmamış olması.</li> <li>●Ekoturizme ilişkin turizm faaliyetleri ile alakalı hizmetlerin bugüne kadar yapılmamış olması.</li> <li>●Küp Şelaleleri sahasına yönelik ulaşım imkânlarının bu güne kadar gelişmemiş olması.</li> <li>●Akarsu yatağının dar olması ve Yerköprü gibi doğal oluşumla engellenmesi rafting sporunu kesintiye uğratmıştır.</li> <li>●Küçükbaş hayvancılığın doğal turizm alanlarına zarar verecek olması.</li> <li>●Doğal miras kaynaklı ekoturizm etkinlikleri içeren yatırımların yetersiz olması.</li> <li>●Küp Şelaleleri ile ilgili planlı tanıtımın ve çevre planlamalarının olmaması.</li> <li>●Adana ili ve Aladağ İlçe merkezinde ekoturizmin gelişimine yönelik turizm topluluklarının gelişmemiş olması.</li> </ul>
Fırsatlar	Tehditler
<ul style="list-style-type: none"> <li>● Türkiye genelinde olduğu gibi Aladağ ilçesi çevresindeki yerleşim birimlerinde ekoturizme yönelik taleplerin artması.</li> <li>●Geliştirilmiş projelerle Zamantı çayının turizm zenginliğinin bir an önce harekete geçirilebilecek olması.</li> <li>●Küp Mahallesi'nde yaşayanların kırsal kalkınmada ekoturizmin önemi konusunda bilinçlendirilmesi ve ekoturizm potansiyelli ekonomik gelirlerin sağlanabilecek olması.</li> <li>●Küp Şelaleleri çevresinin endemik bitkiler yönünden zengin olması, bitki turizminin öneminin fazla artmış olması.</li> <li>●Gelişen teknolojik iletişim araçlarıyla Küp Şelaleleri'nin eko</li> </ul>	<ul style="list-style-type: none"> <li>● Doğal coğrafyanın sunduğu karst topoğrafyasına ait görünümünün ekoturizm faaliyetlerinin önem kazanmasıyla birlikte bu görünümünün kısa sürede bozulmaya başlaması.</li> <li>●Yol ağı iyi olmadığı için kışın ulaşımın buraya zor yapılması ve her türlü araçla buraya gidış gelişin yapılamaması.</li> <li>●Yükselti ve eğim koşullarının heyelan riskini arttırması ve kanyon içinde kaya ve taş düşmelerinin fazla olması.</li> <li>●Kontrolsüz yapılan küçükbaş hayvancılıktan keçinin yetiştirilmesi bitki türlerine ve doğal ortama zarar vermesi.</li> <li>●Küp Şelaleleri ve özellikle Yerköprü çevresindeki Zamantı Çayı'nda mağara ve dehlizlerin fazla olması ve bugüne kadar</li> </ul>

<p>turizm amaçlı tanıtımının yapılması.</p> <ul style="list-style-type: none"><li>●Kaynaklara bağlı olarak Zamantı Çayı etrafında tufa oluşumunun devam etmesi ve tufaların kısa mesafelerde bir arada olması.</li><li>●Aladağlar'ın yüksek olmasına rağmen Küp Şelaleleri'nin bulunduğu kanyonun ortalama yükseltisinin 420m dolaylarında olması.</li><li>●Yörük kültürünün bozulmadan günümüzde de devam etmekte olması.</li></ul>	<p>5 kişinin boğulması ve gerekli düzenlemelerin yapılmaması. .</p> <ul style="list-style-type: none"><li>●Küp Şelaleleri'nin bulunduğu saha karstik arazi olduğundan çöp ve kanalizasyon sorunu günümüzde büyük sorun teşkil etmekte ve gelecekte de etmeye devam edecektir.</li><li>●Ekoturizm faaliyetlerine bağlı olarak Küp Şelaleleri'nin bulunduğu 2km'lik sahada yılın bütün günlerinde ve hafta sonları taşıma kapasitesinin üzerinde ziyaretçi alınması doğal ortamın çabuk bozulmasına yol açmıştır.</li><li>●Planlama ve düzenlemeler yapılmadan tanıtımının fazla yapılması ve günübirlik ekoturizme açılması yöre halkına ekonomik katkı olarak fazla yansımamaktadır.</li></ul>
--	--

### 5.1 Aladağ Küp Şelaleleri Doğal Mirasının Ekoturizm Bileşenlerinin SWOT Analizi ve Değerlendirilmesi

- Adana Aladağ ilçesi Küp Şelaleleri tufa, Yerköprü gibi karstik arazi oluşumlarının ekoturizm potansiyeli, Türkiye, Akdeniz ve Çukurova'da gelişen ekoturizm gelirleriyle ekonomik katkı elde edebilecek kapasiteye sahiptir.
- Küp Şelaleleri'ndeki Değirmen Şelale, Boru Şelale, Yerköprü ve diğer şelaleler ve tufa oluşumları devam eden saha yöreye ekonomik kalkınma sağlayabilir.
- Küp Şelaleleri etrafındaki karstik soğuk su kaynakları yazın kamp kurmak için büyük fırsatlar sunmaktadır.
- Küp Şelaleleri'nin bulunduğu sahanın Güney Toroslar üzerinde yer alması, plato kuşakları ve derin kanyon sistemleri (Zamantı Çayı kanyonu gibi) ile Akdeniz'i İç Anadolu Bölgesine bağlayan geçiş zonu üzerinde bulunması makro-mikro iklim zonlarının oluşmasına ve buna bağlı olarak zengin bitki çeşitliliğine olanak sağlamıştır.
- Aladağ ilçesinin yükseltisinin fazla olması ve geçiş zonu üzerinde bulunması zengin bitki çeşitliliği (özellikle endemik bitkiler) doğa turizmi için doğa fotoğrafçılığına zemin hazırlamıştır.
- Küp Şelaleleri'nin bulunduğu karstik saha jeoloji, coğrafya, jeomorfoloji vb. bölümlerinin saha çalışması ve doğa projesi okulları için ideal uygulamalı ortam oluşturmaktadır.
- Aladağ ilçesi ve Küp Şelaleleri çevresinde konaklama ve rehberlik hizmetleri verecek tesislerin hiç olmamasından dolayı bölgedeki ekoturizm faaliyetlerini aksatmaktadır.
- Aladağ ilçesi, Küp Şelaleleri'nin zengin doğal miras potansiyelinin faaliyete geçirilmeme sebebi sermaye ve nitelikli elaman olmamasıdır.
- Küp Şelaleleri'nde ekoturizmin gelişmesinin önünde görülen en büyük engel Aladağ ilçesi genelinde ve Küp Şelalelerine giden yolların istenilen düzeyde yapılmamış olmasıdır.
- Aladağ ilçesi halkı, mevcut ekoturizm mirasının korunma ve tanıtımı için yeterli bilinç ve bilgidir yoksundur.
- Ulaşım, haberleşme ve konaklama için ziyaretçilerin kolaylıkla ulaşabilecekleri rehberlik ve hizmet verebilecek kişilere ihtiyacın vardır.
- Küp Şelaleleri, karstik alanının ekoturizm alanı olarak seçilen mekânları ve yolları üzerinde bulunan şelalelerin, Yerköprü'nün, tufaların, mağaraların, kaya oluşumlarının, kamping alanlarının vb. çekicilikler için peyzaj düzenlemelerinin ve alt yapı hizmetlerinin yapılmasını sağlamak gerekmektedir.
- Özellikle Küp Mahallesi'nde oturan köylülere pansiyonculuğun kurslarla öğretilmesi önemlidir.
- Ülke genelinde ve Akdeniz Bölgesi'nde gerekli tanıtım ve reklam çalışmaları istenilen düzeyde değildir.
- Küp Şelalelerine Adana şehirden gidişte birkaç alternatif yol olduğundan ve şelaleler 2016 yılında bulunduğundan gezi güzergâhı ve farklı gidiş istikametlerinde tabela ve gidiş noktaları, haberleşme merkezlerinin yapılması, ziyaretçilerin kolaylıkla şelalelere ulaşımı için önemlidir.
- Küp Şelaleleri, ekoturizm alanında; çeşme, tuvalet, barınak yapılması, yön levhalarının tamamlanması ve bunların uydularla tanıtılması ve var olan yolun bütün taşıtların geçebileceği kapasiteye getirilmesi gereklidir.
- Küp Şelaleleri etrafında fazla bozulma olmadan projelerle çevre planlamalarının yapılması ve bunların bir an önce faaliyete geçirilmesi gerekmektedir.
- Küp Şelaleleri, Yerköprü alanında Zamantı Çayı içinde karstik mağaraların fazla ve derin olmasından dolayı buralarda 2016 yılından beri ölümlerin olması önlem alınmasını zorunlu kılmaktadır.
- Sahadaki karstik oluşumların ve devam eden tufa oluşumlarının araştırılması için fiziki coğrafya ve jeomorfoloji alanlarında sahada bilimsel araştırma yapacak uzman kadroların çalıştırılması gereklidir.

## 6 Sonuç

Küp Şelaleleri karstik soğuk su kaynakları ile tufa, sarkıtlar ve Yerköprü gibi karstik oluşumlu doğal miras açısından ekoturizm potansiyeli yüksek sahadır. Aladağ ilçesi ile Küp Mahallesi için, kırsal kalkınmada kullanılarak sürdürülebilirliği geliştirilebilir. Bundan dolayı, ekoturizm faaliyetlerinde koruma-kullanma dengesini gözeterek, kırsal turizm kapsamında planlamasını yapmak gerekir. Yani yapılacak olan kırsal kalkınma projesi ekoturizm amaçlı olmalıdır. Projenin yapım aşamasında kontrol ve takibinin iyi yapılması gereklidir.

Küp Şelaleleri'nin bir an önce doğal sit alanı olarak ilan edilmesi gerekmektedir. Çünkü her geçen gün buraya gelen tur sayısı ile ziyaretçi sayısı artmakta ve çevre tahribatı büyümektedir. Üstelik burada geçici alt yapısı olmayan tesisler kurmaya başlanmıştır. Bunu önlemek ve doğal mirasın fazla zarar görmemesi için bir an önce koruma altına alınması gerekmektedir. Küp Şelaleleri'nin kırsal kalkınmada sürdürülebilirliğinin sağlanması için şelalelere girişler kapatılmalı ve planlamasının bir an önce yapılarak, tesislerin alt yapısının kısa sürede bitirilmesi gerekmektedir.

Orman içi yürüyüş yolları açılmalıdır. Çünkü orman içi doğaya uyumlu ahşap Yörük evlerinin yapılarak, buralar daha cazip hale getirilebilir. Yörük çadırları da kurularak kır bahçeleri haline dönüştürülebilir. Aynı mekânda Küp Mahallesi'nde üretilen ürünlerin satıldığı yöresel çadırlar kurularak yerel pazar yerleri yapılabilir.

Küp Şelaleleri'nin içinde bulunduğu kanyonda uzman görüşleri de alınarak, çevreye uyumlu düzenlemeler yapılmalıdır. Örneğin merdivenler çevreye uyumlu, insanların rahatça dolaşabileceği büyüklükte, dik olmayacak şekilde inşa edilmelidir. Bunlar yapılırken şelalelerin görüntüsünü bozmayacak ve tufa oluşumlarına zarar vermeyecek şekilde yapılmalıdır.

Yapılacak tesisler sahanın karstik arazi olduğu düşünülerek yapılmalı ve katı atıklar ile kanalizasyon atıkları buradan uzaklaştırılmalıdır. Çünkü insanlar bu kaynaklardan içtikleri için bu atıkların kaynaklara sızma ihtimali göz önünde bulundurulmalıdır. Özellikle tuvalet gibi tesisler kanyon dışında yapılmalıdır ya da kanalizasyonla uzaklaştırılmalıdır.

Küp Şelalelerine düzenli yol ağı bulunmadığı için ulaşım ve trafik sorunu yaşanmaktadır. Bundan dolayı, yapılacak plan çerçevesinde yol ağı bir an önce genişletilmeli ve iyileştirilmelidir.

## 7 Kaynaklar

- Akça, H. (2005). Burdur ilinin kırsal turizm potansiyeli ve değerlendirilmesi, *1. Burdur Sempozyumu, Bildiriler Cilt I*, Burdur, 515-517.
- Akova, İ. (1995). Akarsu turizmi. *Türk Coğrafya Dergisi*, 30, 393-408.
- Akşit, S. (2007). Doğal ortam duyarlılığı açısından sürdürülebilir turizm. *Erciyes Üniversitesi Sosyal Bilimler Enstitüsü Dergisi*, 23, 441-460.
- Bakırcı, M. (2002). Ekoturizm. *İkinci Turizm Şurası Bildiriler, Cilt. II*, Turizm Bakanlığı, Ankara.
- Çetin, T. (2010). Cumalıkızık köyünde kültürel miras ve turizm algısı. *Milli Folklor Dergisi*, 22(87), 181-190.
- Demirkaya, H & Çetin, T. (2010). Residents' perceptions on the social and cultural impacts of tourism in Alanya (Antalya-Turkey). *Erzurum Kültür ve Eğitim Vakfı (EKEV) Akademi Dergisi*, 14(42), 383-392.
- Doğan, M. (2011). Mengen ve çevresinin ekoturizm potansiyelinin değerlendirilmesi. *İstanbul Üniversitesi Edebiyat Fakültesi Coğrafya Bölümü Coğrafya Dergisi*, 22, 14-26.
- Doğanay, S. (2009). Koruma-Kullanma dengesi açısından Cami Boğazı Yaylası ve Çakırgöl çevresinin turistik potansiyeline coğrafi bir yaklaşım. *Doğu Coğrafya Dergisi*, 14(22), 165-186.
- Doğaner, S. (2001). *Türkiye turizm coğrafyası*. İstanbul: Çantay Kitapevi.
- İnayet, Z. & Akbulak, C. (2010). Troia Tarihi Milli Parkı'ndaki turizm potansiyelinin Swot analizi ile değerlendirilmesi (Ed. Çolakoğlu, O. E.). *11. Ulusal Turizm Kongresi*, 2-5 Aralık Kuşadası, Ankara: Detay Yayıncılık.
- Jim, C. Y. (2000). Environmental changes associated with mass urban tourism and nature tourism development in Hong Kong. *The Environmentalist*, 20, 233-247.
- Karataş, Z. (2015). Sosyal bilimlerde nitel araştırma yöntemleri. *(Sosyal Hizmet E-Dergi) Manevi Temelli Sosyal Hizmet Araştırmaları Dergisi*, 1(1), 62-80.
- Kaypak, Ş. (2012). Ekolojik turizm ve sürdürülebilir kırsal kalkınma. *KMÜ Sosyal ve Ekonomik Araştırmalar Dergisi*, 14(22), 11-29.
- Morgül, Ş. (2014). *Kırklareli İlinde Eko Turizm Olanakları. Electronic Journal of Vocational Colleges-Aralık Sayısı*, 27-38.
- Ongun, U., Gövdere, B. & Çiçek, U. (2016). Yeşilova'nın kırsal turizm potansiyelinin swot analizi ile değerlendirilmesi. *Süleyman Demirel Üniversitesi Vizyoner Dergisi*, 7(16), 75-88.
- Orhan, T & Karahan, F. (2010). Uzundere ilçesi ve yakın çevresinin ekoturizm potansiyelinin değerlendirilmesi. *Artvin Çoruh Üniversitesi Orman Fakültesi Dergisi*, 11(1), 27-42.
- Özgen, N. (2010). Doğu Anadolu Bölgesi'nin doğal turizm potansiyelinin belirlenmesi ve planlamaya yönelik öneriler. *Uluslararası İnsan ve Bilim Dergisi*, 7(2), 1407-1438.
- Özgüç, N. (1998). *Turizm coğrafyası (Özellikler, Bölgeler)*. İstanbul: Çantay Kitabevi.
- Özhan, E. (1997). Kıyılarımızda ekoturizmin geliştirilmesinde kentsel tasarımın rolü. *Türkiye Kıyıları 97; Türkiye'nin Kıyı ve deniz alanları I. Ulusal Konferansı*, ODTÜ, Ankara.
- Sarıgül, A. (2005). Antalya yöresi traverten ve tufa oluşumlarının sedimantolojik, petrografik ve jeokimyasal özelliklerinin incelenmesi. *Yayımlanmamış Yüksek Lisans Tezi, Akdeniz Üniversitesi Fen Bilimleri Enstitüsü*, Antalya.
- Sharpley, R. & Sharpley, J. (1997). *Rural tourism: An introduction*. London: International Thomson Business Press.
- Somuncu, M. (2004). Dağcılık ve dağ turizmindeki ikilem: Ekonomik yarar ve ekolojik bedel. *Ankara Üniversitesi Türkiye Coğrafyası Araştırma ve Uygulama Merkezi Coğrafi Bilimler Dergisi*, 2(1), 1-20.
- Somuncu, M. (2003). Türkiye'nin koruma altındaki dağlık alanlarda turizm/rekreasyon ve çevre etkileşimi: Aladağlar Ve Kaçkar Dağları Milli Parkı Örnekleri. *Coğrafi Çevre Koruma ve Turizm Sempozyumu (16-18 Nisan 2003)*, İzmir.

- Soykan, F. (2006). Avrupa'da Kırsal Turizmde Bakış Açısı ve Kazanılan Deneyim. İçinde, *II. Balıkesir Ulusal Turizm Kongresi* (20- 22 Nisan 2006), Bildiriler Kitabı, Balıkesir.
- Soykan, F. (2003). Kırsal Turizm ve Türkiye Turizmi İçin Önemi. *Ege Coğrafya Dergisi*, 12(1), 1-11.
- Soykan, F. (1999). Doğal çevre ve kırsal kültürlerle bütünleşen bir turizm türü: *Kırsal turizm. Anatolia Turizm Araştırmaları Dergisi*, 10, 67-75.
- Surat, H. Yılmaz, H. & Surat, B. Z. (2015). Yusufeli ve Yakın Çevresinin Ekoturizm Kullanım Potansiyeli Üzerine Bir Araştırma. *Doğu Coğrafya Dergisi*, 20(34), 61-88.
- Şahin, İ. F. (2009). Erzincan ilinin turizm potansiyeli ve ildeki ekoturizm uygulamaları. *Doğu Coğrafya Dergisi*, 14(22), 69-88.
- Taşlıgil, N. (1999). Bolu'da Turizm, *Öneri Dergisi*. 2(12), 177-186.
- Turoğlu, H. & Özdemir, H. (2005). Bartın ilinin ekoturizm potansiyelinin belirlenmesi. *Doğu Coğrafya Dergisi*, 13, 97-116.
- Yıldırım, A. & Şimşek, H. (2016). *Sosyal bilimlerde nitel araştırma yöntemleri* (10. Baskı). Ankara: Seçkin yayıncılık
- <http://www.aladag.bel.tr/index.php/aladag-rehberi/nufus-ve-ekonomik-yapi>. (Aladağ Belediyesi Verileri 2018). (erişim tarihi: 19.08.2019)
- <http://www.esrefatabey.com.tr/upload/populeryazilar90.pdf> (erişim tarihi: 22.07.2019)

### Extended Abstract

As the population of the world increases, economic developments accelerate and people participate in tourism activities to get away from the boring work environment of city life. While tourism activities in the past have been the trio of sea, sand and sun, today the tourism understanding of the tourists in the international tourism market is differentiating and getting away from the city and gaining new experiences in nature. While ecotourism comes to the forefront when visiting natural areas, these sites become increasingly important in the world tourism market. Ecotourism is to protect and promote the natural and cultural heritage and to provide the best opportunities for future tourists and to transfer them to future generations without harming them. Ecotourism is to raise the level of welfare of the local people in these places and raise awareness about sustainable tourism. Ecotourism is to carry out planned projects within the framework of laws, to ensure the cooperation of public and private sector and local people and to carry out activities in accordance with the purpose of rural development.

However, as rural tourism consists of natural areas and local people, the importance of conservation is emerging. Conservation of the natural area meant sustainability in the classical sense. Realizing this helps the economic development of rural settlements. untouched in its proper use sustainable ecotourism understanding of the context is very important natural areas in Turkey.

In our country, some natural areas are brought to ecotourism by planning, while in many ecotourism activities are carried out before planning or planning is finished. Therefore, natural areas disappear or are subject to enormous environmental damage. Our country expects to be discovered with its numerous natural beauties in the mountainous areas since the average elevation is high. Natural beauties such as canyons, valleys, lakes and waterfalls located between the South Taurus Mountains are places with high potential for ecotourism. Today, in the Southern Taurus Mountains surrounding Çukurova in the Mediterranean Region, natural wonder sites with high ecotourism potential are being discovered. Küp Waterfall, which is located on the Zamantı River, one of the tributaries of the Seyhan River in the Aladağ district of Adana, is one of them. Küp Waterfall Zamantı River HES project started to be made as a result of the withdrawal of water. The waterfalls are on the Zamantı River, one of the largest tributaries of the Seyhan River. It takes its name from the Küp Quarter, 1 km west of the city. Küp waterfall is 130 km from Adana and 45 km from Aladağ district. Thick, high purity Jurassic-Cretaceous neritic lime stones and Upper Cretaceous ophiolitic melange outcrop in the immediate vicinity of the waterfalls. In addition, there are also tufa formations in the vicinity of incomplete, cold and warm water sources with abundant porous and plant remains. The waterfalls are 420 m above sea level, with heights ranging from 2 to 4 m and flowing in a 1.5 km canyon. Traces of active formation of tufa curtains in the sections where the water flows are present in the ruins of tufa wrapped over the plants growing in these sections. The ruins of tufa observed on the river pebbles, which are observed in places in the field, also support this view. The aim here is to reveal the ecotourism potential of Küp Waterfall within the boundaries of Aladağ District, to provide the necessary importance in terms of the balance of protection and use of tourism for the planning of tourism potential in rural development. For this; during the field work tufa formations were examined and photo shootings were made. During the weekends, interviews were conducted with excursion visitors who came to the waterfall during sightseeing-observation. During the interviews, photographs of the destruction of the environment to the visitors were taken. Interviews were held with Aladağ District Municipality and District Governorate and information was given about what they have done so far for the protection of Küp Waterfall.

1/25000 scale field study of the topography and Turkey were received from MTA 1 / 100,000 scale maps of the study area is formed by utilizing a geological map of Turkey. By emphasizing the potential of ecotourism in rural development of the canyon, the district borders are mountainous because agriculture is not possible to provide information about the potential of ecotourism to the inhabitants of the Küp Neighborhood near the waterfall, to evaluate the needs to be done in terms of geographical perspective. In the field study, the missing parts of the buildings around the Küp Waterfall were identified and the attention of the official institutions was drawn here, and the things to be done for the protection of the natural geography were emphasized. Küp Waterfall is one of the rare natural beauties that will be sustained in rural tourism by spreading to the whole year for the residents of the cube neighborhood. The objective of the project is to develop decisions to plan the nature tourism alternatives of Küp Waterfall in



rural development as the sustainable economic resource of the identified natural heritage potential of Kúp Waterfall of Aladağ District by SWOT analysis.

In doing so, Kúp Waterfall ecosystem is to minimize the degradation of the natural environment by considering the balance of conservation and use. Ecotourism activities in rural development have been put forward and the necessary actions for implementation of projects suitable for evaluation have been emphasized.