

Batı Anadolu'da Aslan Protomlu Bilezikler

Aybüke NACAR^{1*}, Rainer M. CZICHON²

1 Uşak Üniversitesi Sosyal Bilimler Enstitüsü Arkeoloji Anabilim Dalı Yüksek Lisans Öğrencisi, e-mail: aybkncr@gmail.com

2 Prof. Dr. Rainer M. Czichon, Uşak Üniversitesi, Fen-Edebiyat Fakültesi, Arkeoloji Bölümü, e-mail: rainer.czichon@usak.edu.tr

*Sorumlu iletişim yazarı: e-mail: aybkncr@gmail.com

Özet

Bu çalışmada, MÖ 10. yüzyıl ile MÖ 6. yüzyıl arasına denk gelen süreçte aslan protomlu bileziklerin Batı Anadolu'da nasıl bir gelişim gösterdiği incelenmektedir. Batı Anadolu'da, bu tarih aralığı içerisinde denk gelen Frigya Gordion A Tümülüsü'nden aslan protomlu bilezik ve Lidya Toptepe Tümülüsü'nden aslan protomlu cam-altın bilezik tespit edilmiştir ve çalışma kapsamı içerisinde değerlendirilmiştir. Birbirinden farklı olan bu iki bileziğin hangi döneme tarihlendiği, kontektleri, kime ait oldukları, teknikleri gibi konular karşımıza çıkmaktadır. Ele alınan bu konular ile birlikte üretim yeri ile ilgili çok farklı ilişkilendirilmelerin ortaya çıkması bu iki bileziğin yerel bir ürün mü yoksa ithal edilmiş bir ürün mü olduğu sorusunu akla getirmektedir. Bu doğrultuda bilezikler üzerindeki aslan protomlarına bakılarak karşılaştırmalı bir sonuca gidilmektedir. Tüm bunlar göz önüne alınarak yapılan bu çalışmada, Lidya ve Frigya aslan protomlu bilezikleri incelenerek Batı Anadolu'da aslan protomlu bileziklerin tipolojisi ortaya konulmaya çalışılacaktır¹.

Anahtar Kelimeler: Aslan, Bilezik, Stil, Lidya, Frig.

Lion Protome Bracelets in Western Anatolia

Abstract

In this paper the development of lion protome bracelets in Western Anatolia between the 10th and the 6th century BC will be examined. As examples the golden lion protome bracelet from Tumulus A in the Phrygian capital Gordion and the lion protome bracelet made of blue glass and gold from the Lydian Tumulus at Toptepe were chosen. The comparison of the two bracelets, which are quite different from each other, will include the questions of their dating, their contexts, their ownership, their manufacturing techniques and their centers of production. Especially from the discussion about the production centers arises the question whether these two bracelets were local or imported.

Key Words: Lion, Bracelet, Style, Lydia, Phrygia.

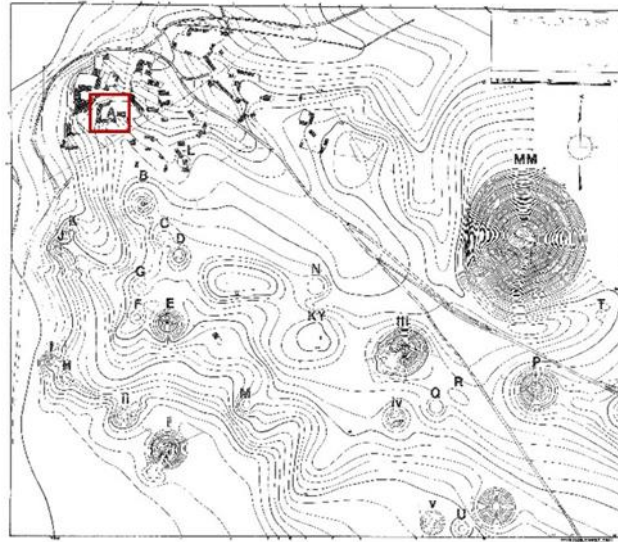
1 Giriş

Gücü, cesareti ve hâkimiyeti temsil eden aslan, görkemli görünümü ile her zaman insanları etkilemiştir (Ziegler & Sontheimer, 1979, 705). Mezopotamya'da MÖ 3. binyıl ile MS 21. yüzyıl arasında yaygın bir şekilde görülen aslan betimlemeleri, tanrıların kutsal hayvanı olarak (örn. İnanna) mimari unsurlarda (örn. Eridu'daki Enki tapınağı girişi) ve kabartmalar üzerinde (örn. Ashurbanipal aslan avı sahnesi gibi görülmektedir (Black & Green, 1992, 118). Anadolu'da aslan betiminin sanata Neolitik Dönem ile birlikte girdiği gözlemlenmiştir. En erken örnek olarak düşünülen Göbekli Tepe yerleşiminde görülen aslan (Lichter, 2007, 269), MÖ 9. binyıla tarihlenen 'T' şeklindeki dikili taşın üzerinde kabartma olarak betimlenmiştir. Bununla birlikte aslan betimi Asur ticaret kolonileri ile birlikte MÖ 2. binyıla tarihlenen ritonlar üzerinde Kültepe ve Boğazköy'de (Alparslan & Alparslan, 2013, 363,538) görülmektedir. Hitit İmparatorluk döneminde Anadolu'daki aslan betimli anıtsal heykellere, Hititlerin başkenti olan Hattuşa'nın Aslanlı Kapısı örnek verilebilir (Akurgal, 1962, 69). Hititlerin, İmparatorluk Dönemi sonrasında da aslan betimini kullanmaya devam ettikleri bilinmektedir. Geç Hitit Dönemi'ne tarihlenen bir yüzünde yürüyen bir aslanın olduğu rölyef bu duruma örnek oluşturmaktadır (Akurgal, 1962, 133). Bu örnekler ile birlikte aslan betimlemelerini takılar üzerinde de rastlanılmaktadır. Anadolu'da takılar üzerindeki aslan betimlemesi MÖ 1. binyıl itibarıyla görülmektedir. Nitekim bilezikler üzerinde görülen aslan betimlemelerinin aynı tarihe denk gelmesiyle birlikte, Lidya ve Frigya örnekleri de Batı Anadolu'da aslan protomlu bilezikler olarak bu tarihte görülmektedir.

2 Frigya Gordion A Tümülüsü'nden Aslan Protomlu Bilezik

Rodney Young ve ekibi tarafından 1950 yılında keşfedilmiştir (Young, 1950, 198-199). Hemen o yıl kazı çalışmalarına başlanan Gordion A Tümülüsü, Gordion Nekropolü'nün kremasyon gömüleri içerisinde dördüncü tümülüsüdür. En kuzeybatıda yer alan A Tümülüsü (Şekil 1), yine nekropolün kuzeydoğu sırtının kuzeybatı köşesinde konumlanmaktadır (Il, 2009, 399).

¹ Bu çalışma "Aslan Protomlu Bilezikler" adlı Yüksek Lisans tezinden üretilerek yazılmıştır.



Şekil 1. Gordion A Tümülüsü Konumu (Kohler, 1980, 72).

Kazı başkanı Rodney Young, Gordion A Tümülüsü içerisinde gömüsü olan kişinin cinsiyetinin genç bir kadına ait olduğunu belirtmektedir (Young, 1951a, 11). Özellikle gömünün yanına mezar armağanı olarak bırakılan çok sayıda altın süs eşyası ve birkaç tane ağırşak bu gömünün genç bir kadına ait olduğunu desteklemektedir (Kohler, 1980, 68). Tümülüsün tarihi için mezar armağanı olarak bırakılan kız şeklindeki unguentarium ele alınmıştır. Rodney Young, bu unguentariumu MÖ 550 yılına tarihlendirmektedir (Young, 1951b, 17). Ellen L. Kohler ise MÖ 540-525 yılları arasına vermektedir (Kohler, 1980, 68). Söz konusu tarihlemeler ışığında tümülüse verilebilecek en iyi tarihin, MÖ 550-525 yılları arası olduğu düşünülmektedir. Verilen tarihlemeler Frig Krallığı'nın bitişi (MÖ 6. Yüzyıl civarı) ile Pers egemenliğinin başladığı (MÖ 546) tarihlere denk gelmektedir (Işık, 2017, 31). Fakat Frigler Perslerin hâkimiyeti altına girse de kendi kültürlerini devam ettirdikleri bilinmektedir (Maffre, 2017, 55-56). Bu doğrultuda Gordion A Tümülüsü aslan protomlu bileziği, bölgede Frig Krallığı'nın bitmesiyle başlayan Pers hâkimiyet sürecine, yani MÖ 6. yüzyılın ikinci yarısına tarihlenmiştir (Sams, 1979, 8). Frig toprakları içerisinde tek aslan protomlu bilezik olması ile ünik bir eser olarak görülmektedir.

Tamamı altından yapılmış, temel dairesi içi boş boru şeklindeki Gordion A Tümülüsü'ne ait aslan protomlu bileziğin ölçülerine bakıldığında çapları 7.5 x 6.5 cm, ağırlığı 49.38 gr ve kalınlığı 0.7 cm'dir (Işık, 1999, 174). Bileziğin uçlarına yerleştirilen yüzleri birbirlerine dönük aslan protomları iyi bir estetik anlayıştan kaynaklı yapıldığı gözlemlenmektedir. Birbirlerinden herhangi bir farklılığı olmadığı tespit edilen aslan protomlarının dolgun yanakları, yuvarlak belirgin çeneleri, kapalı ağızları, kapalı gözleri, dik kulakları, detaylı burnu bilezikte ilk bakışta gözlemlenen ayrıntılardır. Aslan başlarının arkasında boyun olarak betimlenen halka ise altın aslan protomlarıyla altın boru bileziğin birleşme yerine yapılmıştır. Bu halkanın üzeri iki yanında üç çizgi ile betimlenen çentik izleri ile süslenmeye çalışılmıştır. Aslan protomlu bileziğin tek bir açıdan fotoğrafının olması bu süsleme haricinde farklı süslemelerin olup olmadığı konusundaki yorumlarımızı güçleştirmektedir (Şekil 2).



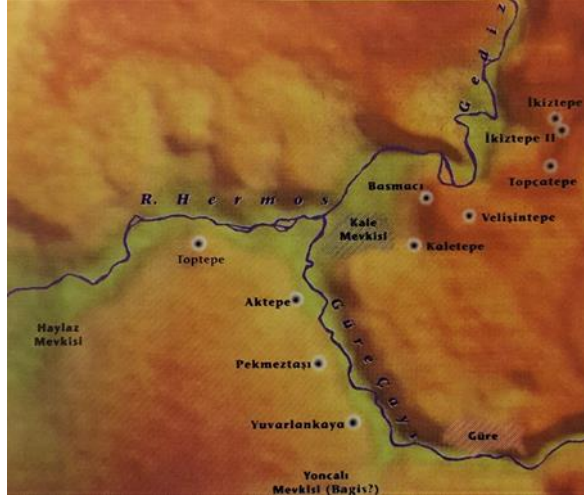
Şekil 2. Gordion A Tümülüsü'nden Aslan Protomlu Bilezik (Işık, 1999, 174)

Gordion A Tümülüsü'ne ait aslan protomlu bilezik üzerinde kullanılan teknikler ile ilgili araştırmada en uygun tekniklerin, döküm, kalıp/kalıp baskı, sıvama/kaplama, metal levha, lehim olabileceği tespit edilmiştir. Aslan protomlarının yapımında kullanılan tekniklerin döküm, kalıp/kalıp baskı veya sıvama/kaplama olabileceği düşünülmektedir. Döküm tekniğinde ve kalıp/kalıp baskı tekniğinde kullanılan bilezik kalıpları Frig toprakları içerisinde görülmemiş veya bulunmamıştır. Aslan protomları için düşünülen son teknik sıvama/kaplama tekniğidir. Sıvama/kaplama tekniğinde kullanılan kalıbın tunç ve tahta olarak yapılması Friglerin tunç veya

aşşap buluntu çeşitliliğini akla getirmektedir. Bu nedenle sıvama/kaplama tekniği Gordion A Tümülüsü'ne ait aslan protomlu bileziğin aslan protomlarının yapımına en uygun teknik olabileceği söylenebilir. Aslan protomları haricinde bileziğin temel dairesinde kullanılan tekniğe bakıldığında, metal bir levhanın boru şekline getirilerek temel dairenin oluştuğu gözlemlenmiştir. Tüm bu tekniklerin birleşmesinde son teknik olan lehim kullanılmıştır.

3 Toptepe Tümülüsü'nden Lidya Aslan Protomlu Cam-Altın Bilezik

Antik kaynaklarda Hermos (Herodotos, 1973, 612; Strabon, 2000, 317) olarak adlandırılan Gediz Nehri kenarında bulunan ve verimli topraklardaki doğal yükseltiler üzerinde yer alan Lidya Tümülüsleri (Dinç, 1993, 5), Sardes'in kuzey ve kuzeybatısına konumlanan Bin Tepe Tümülüsleridir. Lidya'nın doğusunda, Bin Tepe Tümülüsleri kadar dikkat çekici görünen Güre Tümülüsleri, Lidya tümülüs geleneğinin yayılım alanını göstermektedir. Uşak'ın Güre ilçesinde yer alan Güre Tümülüs sahası, Gediz Nehri'nin Karabal Çayı ile birleştiği yerin civarında yaklaşık 5 kilometrelik bir alana yayılmış durumda dokuz büyük tümülüsü (Şekil 3): İkiztepe, Topçatepe, Velisintepe, Kaletepe, Basmacı, Kale Mevkisi, Aktepe, Pekmeztaşı, Yuvarlankaya, Güre, Yoncalı Mevkisi (Bağıs?) ve Haylaz Mevkisi.



Şekil 3. Güre Tümülüsleri Haritası (Özgen & Öztürk, 1996, 17)

Güre Tümülüsleri içerisinde yer alan ve makalenin konusunu oluşturan aslan protomlu cam-altın bileziğin ait olduğu Toptepe Tümülüsü (Şekil 4), Güre'nin 4 km kuzeybatısında Gediz Nehri'nin 450 m kadar güneyinde yer almaktadır (Roosevelt, 2003, 575). 1960'lı yıllarda bölgede gerçekleşen tümülüs yağmalamalarında birçok tümülüs tahrip olmakla birlikte Toptepe Tümülüsü de (Haylaztepe) definciler tarafından büyük bir tahribata uğramıştır (Gözüm, 2003, 95).



Şekil 4. Toptepe Tümülüsü Konumu

Taki buluntularının yoğun olarak görüldüğü Toptepe Tümülüsü'ne ait aslan protomlu cam-altın bilezik, cam ve altının bir arada kullanılması ile döneminin ünik eseri olması açısından dikkat çekici görülmektedir. Toptepe Tümülüsü'ne verilen tarihlendirmelerin yanı sıra aslan protomlu cam-altın bilezik için verilen tarihlendirmeler de bulunmaktadır. Yıldız Meriçboyu tarafından MÖ 5. yüzyıl (Meriçboyu, 2001, 108), Altan Türe ve Yılmaz Savaşçın tarafından MÖ 6. yüzyıl (Türe & Savaşçın, 2002, 95) ve Altan Türe tarafından MÖ 6. yüzyıl sonu ile MÖ 5. yüzyıl başı arasında (Türe, 2011, 164) tarihlenmektedir. Ortaya konulan tarihlendirmeler birbirlerine çok yakın olması ile birlikte bu tümülüsün Lidyalı bir soyluya mı ya da Persli bir soyluya mı ait olduğu sorunsalı net olarak belirlenmemektedir. Verilen tarihlendirmeler ile birlikte kabul gören görüş ise Pers Kralı II. Kyros'un Lidya'yı ele geçirmesiyle Lidya'nın Pers hâkimiyeti sürecine girdiği dönemi temsil ettiği.

Toptepe Tümülüsü'ne ait bir çift olan aslan protomlu cam-altın bilezikte tüm detaylar aynı şekilde işlenmekle birlikte ölçüleri arasında çok ufak farklılıkları bulunmaktadır (Şekil 5). Ölçülerine bakıldığında çapları 8.2 cm ve 8.3 cm, ağırlıkları 22.97 gr ve 24.9 gr şeklindedir. Ölçüleri haricinde birbirleri arasında farklılıkları olmayan bileziğin temel daresini yarı saydam kobalt mavisi cam oluşturmaktadır. Mavi camın uçlarına yerleştirilen altın aslan protomlarının bıyıkları, kulakları, kirpikleri, kısa burnu, ağzının kapalı oluşu boynuna süs olarak yapılan çentik izleri, boyun tüyleri kolaylıkla gözlemlenmektedir. Altın aslan protomlarının cam ile birleşme noktasında altın folyo şeridi kullanılmıştır. Aslan protomları ile folyo şeridinin birleşiminde kullanılan boncuk tel ise olasılıkla birleşim izinin görülmemesi için yapılmış bir süsleme yöntemi olarak yapıldığı düşünülmektedir. Camın ucuna yerleştirilen yüzleri birbirlerine dönük aslan protomları, camı çevreleyen altın bir burma tel ile bağlanmaktadır. Muhtemelen bu altın burma telin sabit kalabilmesini sağlamak için burma tel ve cam bileziğin tam ortasında birbirlerine yine bir burma tel ile bağlanmaktadır (Özgen & Öztürk, 1996, 161).



Şekil 5. Toptepe Tümülüsü'nden Aslan Protomlu Cam-Altın Bilezik Çifti

Bileziğin yapımına en uygun tekniklerin, döküm, kalıp/kalıp baskı, sıvama/kaplama, boncuk tel, zincir ve lehim olduğu gözlemlenmiştir (18.04.2018 tarihinde Deniz Gold kuyumculuğunun sahibi Musa Deniz ve Nihat Coşkun ile yapılan görüşme sonucunda bileziklerin teknikleri fikir edinilmiştir). Verilen tekniklerin sıralaması bileziğin ucundan son işlemine kadar görülenlerdir. Bileziğin altın aslan protomları için düşünülen teknikleri döküm veya kalıp/kalıp baskıdır. Bu tekniklerden döküm tekniğine dair bir kalıba Güre Tümülüs sahası içerisinde rastlanılmamıştır. Dolayısıyla altın aslan protomları için bu teknik bir düşünce olarak kalmaktadır. Diğer teknik olan kalıp/kalıp baskı tekniği, yüksek ihtimalle altın aslan protomlarının üretildiği tekniktir. Özellikle Güre Tümülüs buluntuları içerisinde çeşitli kuyumcu kalıplarının olması aslan protomlarının bu teknikle yapıldığını akla getirmektedir. Özellikle Güre Tümülüsleri hakkında yayımlanan ilk yayında bileziğin bu kalıplar ile yapılmış olabileceğinden bahsedilmektedir. Fakat kuyumcu kalıpları içerisinde aslan protomları ile uyumlu herhangi bir kalıp bulunmamaktadır. Kalıpların içerisinde sadece biri aslan protomları ile ilişkilendirilmiştir. Bir ucunda aslan başı diğer ucunda *astragal* bulunan kalıbın üzerindeki aslanın ağzının açık olması bu kalıbın bilezikte kullanılmadığını göstermektedir (Özgen & Öztürk, 1996, 227) (Şekil 6).



Şekil 6. Güre Tümülüslerinden Kuyumcu Kalıbı (Özgen & Öztürk, 1996, 227)



Aslan protomları haricinde bilezikte kullanılan tekniklerden bir diğeri folyo (metal levha) şerididir. Bu altın şerit, bileziğin açık kalan uçlarına sarılarak aslan protomların cam bilezik ile birleşme kısmına destek olmuştur. Birleşimlerinden oluşan izin kapatılması amacıyla boncuk tel kullanılmıştır. Bilezikle ilgili yayınlarda cam bileziği çevreleyen zincir, süsleme tekniği olarak verilmiştir. Ancak tarafımızdan yapılan incelemelerde bunun bir zincir değil burma tel olduğu anlaşılmıştır. Burma telin sabit kalabilmesi için ise altın metal levha kullanılmıştır. Bununla birlikte bileziğin orta kısmında burma telin sabit kalmasını sağlayan başka bir burma tel bulunmaktadır. Yapılan tüm bu tekniklerin birbirlerine bağlanması lehim ile gerçekleştirilmiştir.

4 Sonuç

Bu bölümde birbirinden farklı iki aslan protomlu bileziğin (Tablo 1) stil özellikleri, tarihleri, buluntu yerleri, olası üretim yerleri, yapım teknikleri ve bileziklerin kime ait olabileceği gibi sorulara cevap aranarak Batı Anadolu'da aslan protomlu bileziklerin tipolojisi verilmeye çalışılacaktır. Bu doğrultuda ikisi de kendi dönemleri içerisinde ünik olan bu eserlerin kime ait olduğu sorusuna çok farklı

cevaplar görmemiz mümkündür. Gordion A Tümülüsü'nün sistematik bir kazı ile incelenmiş olması, buraya gömülmüş kişinin bir genç kız olduğunun anlaşılmasını sağlamıştır. Fakat Toptepe Tümülüsü için net bir şey söylemek şuan için mümkün değildir. Toptepe Tümülüsü'nün ve etrafında bulunan tümülüslerin yoğun bir yağmalanma geçirmesi sonucunda buradan çıkarılan tüm eserlerin kaçırılması buluntu kontekstini karmaşık hale getirmiştir. Dolayısıyla bu bilezik için Toptepe Tümülüsü'ne ait olduğu öngörülen şekilde bir tanım yapmamız gerekebilmektedir. Bununla birlikte geri gelen eserlerin hangi tümülüse ait oldukları ve tümülüse içindeki konumları, maalesef, definciler tarafından belirtilmiştir. Defincilerin söylemine göre mezarın sahibi uzun saçlı ve elbiseli bir kişiydi. Bu ifadeden hareketle ve buluntu kontekstiyle uyumlu olarak mezarın bir kadına ait olduğunu söyleyebiliriz.)

Tablo 1: Lidya Aslan Protomlu Cam-Altın Bilezik ve Frigya Aslan Protomlu Bilezik

GÖRSEL	MALZEME	ÖLÇÜ		TANIM	BULUNTU YERİ	SERĞİLENDİĞİ YER (Env. No)	TARİH	BİBLİYO GRAFYA
	Altın-Cam	Çaplar	8.2-8.3 cm	Temel dairesi mavi camdan. uçları altın aslan protomlu bilezik. Bir uçtan bir uca camı çevreleyen altın burma tel bulunmaktadır.	Toptepe Tümülüsü	Uşak Müzesi Env. No: 1.85.96 – 1.86.96	MÖ 6. yy Sonu - MÖ 5. yy Başı	Özgen- Öztürk, 1996 Türe, 2009
Ağırlık		22.97-24.9 gr						
	Altın	Çap	7,5x6,5 cm	Temel dairesi altın boru şeklinde. uçları altın aslan protomlu bilezik.	Gordion A Tümülüsü	Anadolu Medeniyetler Müzesi Env. No: 11469 15JL	MÖ 560-540	Işık, 1999 Sams, 1979 Kohler, 1980
Ağırlık		49,38 gr						
Kalınlık		0,7 cm						

Toptepe Tümülüsü ve Gordion A Tümülüsü'nde ele geçen aslan protomlu bileziklerin buluntu yerlerinin tümülüs olması ve iki gömünün de kadın olma ihtimali değerlendirme aşamasındaki kilit verilerdendir. Lidya aslan protomlu bileziğe net bir tarih verilememiştir (MÖ 6. yüzyılın sonu MÖ 5. yüzyıl başı). Frigya aslan protomlu bileziğinin daha mutlak bir tarihe sahip olması (MÖ 560-540) değerlendirme önceliğini almasında etkili olmuştur.

Aslan protomlarının stil özelliklerinin verildiği ve karşılaştırılmalı gidilen tabloda (Tablo 2), Frigya aslan protomlu bileziği ile Lidya aslan protomlu bileziğinin çok fazla benzerlikleri olduğu görülmektedir. Ağızları, estetik görünüşleri, bıyık detayları, göz çevresi sadeliği, yuvarlak çene yapıları, alınlarının sadeliği ve belirgin yanakları bu benzerlikler arasında sayılabilir.

Tablo 2: Frigya Aslan Protomlu Bilezik ve Lidya Aslan Protomlu Bileziğin Pers Aslan Betimi Stil Özellikleri ile Karşılaştırılması

FRİGYA ASLAN PROTOMLU BİLEZİK	LİDYA ASLAN PROTOMLU BİLEZİK	PERS ASLAN BETİMİ
Ağız Kapalı	Ağız Kapalı	Ağız Açık
Estetik Görünüm	Estetik Görünüm	Korkutucu Görünüm
Belirgin Burun	Silik Burun	Belirgin Burun
Bıyık Detaylı	Bıyık Detaylı	Bıyık Detaylı
Göz Kapalı-Belirgin	Göz Açık-Belirgin	Göz Açık-Belirgin
Göz Çevresi Sade	Göz Çevresi Sade	Göz Çevresi Sade
Çene Belirgin Yuvarlak	Çene Belirgin Yuvarlak	Çene Belirgin Yuvarlak
Boyun Tüyü Detayı Yok	Boyun Tüyü Detayı	Boyun Tüyü Detayı
Kulak Belirgin	Kulak Belirgin	Kulak Belirgin
Alın Sade	Alın Sade	Alın Sade
Dolgun Yanak	Dolgun Yanak	Dolgun Yanak Detayı Yok

Buluntu kontekstleri, ait olduğu bireylerin cinsiyetleri ve stilistik özellikleri söz konusu eserlerin üretim yerleri ile ilgili soruyu öne çıkarmaktadır. Lidya aslan protomlu bileziğin cam ve altın kısımlarının nerede üretilmiş olabilir şeklinde ki bir soru bizi Toptepe Tümülüsü çevresinde bir işlik aramaya yönlendirmiştir. Fakat bu bölgede sistematik kazıların eksik kalması, bizi en yakın merkez olan Sardes atölyelerine yönlendirmiştir. Bileziğin tarihi ile örtüşen altın ve cam atölyeleri, aslan protomlu bileziğin burada üretilmiş olabileceğini akla getirmektedir. Bununla birlikte aslan protomları üzerinde görülen stil özellikleri ve tümülüse ait diğer buluntulara da bakılarak Perslerden etkilenerek yapıldığı düşünülmektedir. Ayrıca Pers kültüründe her iki kola aynı bileziğin takılması ve bileziklerin genelde hayvan başı protomlu olması, Lidya aslan protomlu bileziğin stil özelliklerinin Persler ile ilişkilendirilmesine neden olmuştur.

Lidya aslan protomlu bilezik ile birçok şekilde benzerlik gösteren Frigya aslan protomlu bileziğin üretim yeri ile ilgili kesin bir bilgiye sahip değiliz. Sadece 1995 yılında Gordion sitadeline ele geçen altın, fildişi, bakır cevheri gibi materyallerin ithal edilerek burada küçük çaplı atölyelerde işlendikleri ileri sürülmektedir. Dolayısıyla bileziğin tarihi ve bölgede Perslerin hâkim olduğu döneme denk gelmesi aslan protomlu bileziğin stil özelliğinin Pers etkisinde olduğu düşündürmektedir (Sams & Voigt, 1997, 480). Bununla birlikte Doğu Yunan-İonia (Prayon, 1987, 190), Lidya-Arkaik (Young, 1950, 199), Asur ve Lidya-İonia (Türe, 2011, 156) etkilerini taşıdığı gibi birçok farklı düşünce yer almaktadır. Frigya aslan protomlu bileziği ve Lidya aslan protomlu bileziğin birbirlerine benzerliklerinin yoğun olması nedeniyle iki bileziğin de Pers etkisiyle yapılmış olabileceğini akla getirmektedir.

Persepolis rölyeflerinde görülen aslan betimlemelerinde aslanların hep saldırgan bir pozda verildiği tespit edilmiştir. Bununla birlikte bıyık, boyun yelesi, çene ve kulak belirginliği benzerlik gösterirken ağzının açık dişlerin belirgin olması, korkutucu bir görünüm sergilemesiyle bileziklerde görülen aslanların estetik görünümünden oldukça uzak yapıldıkları görülmektedir. Stil özelliklerinin birbirlerinden farklı olması, bu iki bilezik için 'Perslere ait aslan protomlu bileziklerdir' şeklindeki bir tanım yapılmasını engellemektedir. Persler her iki kolda hayvan başı ile biten bilezikleri severek kullanmış olsalar da aslan protomlu örnekler görülmemektedir. Dolayısıyla Lidya ve Frigya aslan protomlu bileziklerinin Persler ile olan ilişkisine ayrı olarak bakılmaktadır. Lidya sanatındaki aslanların Pers aslan betimlemeleri gibi korkutucu görünümde olmaları aslında Lidya aslan protomlu bileziğin estetik görünümünden dolayı istisna bir bilezik olduğunu göstermektedir. Güre Tümüls buluntularının genelinde izlenen Pers etkileri, Aslan protomlu bileziğin de Pers etkisiyle yapıldığını düşündürmektedir. Ellen Rehm 'Der Schmuck der Achämeniden' adlı kitabında, Frigya aslan protomlu bileziğin Pers etkisinde yapıldığını belirtmektedir (Rehm, 1991, 20). Bileziği tam manasıyla Pers sanatı ürününü olduğunu stilistik farklılıklarından dolayı kabul etmezken Pers etkilerinin varlığını, üretim yeri veya usta etkileriyle açıklamaktadır. Bununla birlikte Perslerin hayvan başlı bilezikleri yoğun olarak kullanmasından dolayı bilezik üzerindeki Pers etkisini göz ardı etmemektedir.

Her iki düşünceden hareketle, Perslerin hayvan başlı bilezik kullanma modası ile Lidya ve Friglerin bu modayı harmanlaması, Frigya ve Lidya aslan protomlu bileziklerin Lidya-Pers ve Frigya-Pers kültürlerinin ortak yapımı olduğunu söylemek mümkündür.

5 Kaynaklar

- Akurgal, E. (1962). *The Art of The Hittites*. New York: Harry N. Abrams Inc.
- Alparslan M. & Alparslan M.D. (2013). *Hititler: Bir Anadolu İmparatorluğu*. İstanbul: Yapı Kredi Yayınları.
- Baughan, E. (2010). *Lidya Gömü Gelenekleri, Lidyalılar ve Dünyaları* (Ed. N.D. Cahill), İstanbul: Yapı Kredi Yayınları. 273-304.
- Black, J. & Green, A. (1992). *Gods, Demons and Symbols*. London: British Museum Press.
- Dinç, R. (19993). Lidya Tümülsleri. *Yayınlanmamış Doktora Tezi*, Ege Üniversitesi, Sosyal Bilimler Enstitüsü, İzmir.
- Gözüm, Ü.Y. (2003). *Yitik Mirasın Dönüş Öyküsü*. Ankara: T.C. Kültür Bakanlığı Yayınları.
- Herodotos. (1973). *Herodot Tarihi*. (Çev: M. Ökmen). İstanbul: Remzi Kitabevi.
- Il, Ö. (2009). *Tumulus Asiae Minoris: Untersuchung zu den phrygischen und lydischen Tumulusgräbern der Eisenzeit im zentralen und westlichen Kleinasien, Inaugural-Dissertation zur Erlangung des Doktorgrades der Philosophischen Fakultät, Heidelberg*.
- Işık, B. (1999). *Anadolu Medeniyetler Müzesi Antik Takılar*. Ankara: Kültür Bakanlığı Yayınları.
- Işık, F. (2017). *Perslerden Önce Anadolu, Persler: Anadolu'da Kudret ve Görkem*. (Ed. K. İren, Ç. Karaöz & Ö. Kasar), İstanbul: Yapı Kredi Yayınları. 24-49.
- Kohler, E.L. (1980). *Cremations of the Middle Phrygian Period at Gordion*. From Athens to Gordion: The Papers of a Memorial Symposium for Rodney S. Young. (ed. K. DeVries). Philadelphia: The University Museum University of Pennsylvania. 65-89.
- Lichter, C. (2007). *12.000 Yıl Önce Anadolu: İnsanlığın En Eski Anıtları, Vor 12.000 Jahren in Anatolien: Die ältesten Monumente der Menschheit*. Stuttgart: Badisches Landesmuseum Karlsruhe.
- Maffre, F. (2017). *Pers Hâkimiyeti Altında Anadolu Halkları, Persler: Anadolu'da Kudret ve Görkem*. (ed.K. İren, Ç. Karaöz & Ö. Kasar), İstanbul: Yapı Kredi Yayınları. 52-65.
- Meriçboyu, Y.A. (2001). *Antikçağ'da Anadolu Takıları*. İstanbul: Akbank Yayınları.
- Özgen, İ. & Öztürk, J. (1996). *Heritage Recovered: The Lydian Treasure*. İstanbul: Republic of Turkey Ministry of Culture.
- Prayon, F. (1987). *Phrygische Plastik: die früheisenzeitliche Bildkunst Zentral-Anatoliens und ihre Beziehungen zu Griechenland und zum Alten Orient*. Tübingen: Ernst Wasmuth Verlag.
- Rehm, E. (1991). *Der Schmuck der Achämeniden*. Münster: Ugarit-Verlag.
- Roosevelt, C.H. (2003). *Lydian and Persian Settlement in Lydia*, Unpublished Doctorate Dissertation, Cornell University, New York.
- Sams, G.K. & Voigt, M.M. (1997). *Gordion 1995. XVIII. Kazı Sonuçları Toplantısı: 27-31 Mayıs 1996*. Ankara: Kültür Bakanlığı Milli Kütüphane Basımevi. 475-498.
- Sams, G.K. (1979). Imports at Gordion: Lydian and Persian Periods. *Expedition*, 21(4), 6-17.
- Strabon. (2000). *Antik Anadolu Coğrafyası, Kitap XII-XIII-XIV*. (Çev: A. Pekman). İstanbul: Arkeoloji ve Sanat Yayınları.
- Türe, A. & Savaşçın, M.Y. (2002). *Anadolu Antik Takıları*. İstanbul: Goldaş Kültür Yayınları.
- Türe, A. (2009). *Karun Hazinesi ve Buldukları Tümülsler*. İzmir: TC Uşak Valiliği Kültür Yayını.
- Türe, A. (2011). *Dünya Kuyumculuk Tarihi 1: Eski Çağlardan Orta Çağa*. İstanbul: İstanbul Kuyumcular Odası Yayınları.
- Young, R.S. (1950). The Excavations at Yassihuyuk-Gordion, 1950. *Archaeology*, 3(4), 196-201.
- Young, R. S. (1951a). Summary of Archaeological Research in Turkey, 1949-1950. *Anatolian Studies*, 1, 9-20.

Young, R.S. (1951b). Gordion-1950. *Bulletin*, 16-1, 3-20.

Ziegler, K. & Sontheimer W. (1979). *Der Kleine Pauly: Lexikon der Antike in fünf Bänden. Band 3.* München: Deutscher Taschenbuch Verlag.

Extended Abstract

Since the beginning of mankind people tried to impose meanings on natural beings. For example the lion as a symbol of power and protection, is found in almost every culture. There are many examples of lion statues as well as reliefs and ornaments with lions. On jewelry, e.g. on bracelets, lions were depicted in an interesting manner. Heads of lions were placed at the ends of open-ended bracelets. This kind of bracelet appeared in Anatolia in the first millennium BC for the first time. In Western Anatolia bracelets with lion protomes were discovered in Lydia and Phrygia from the 6th century BC onwards. The Phrygian lion protome bracelet was found in the Tumulus A of Gordion which was dated between 560-540 BC. The systematically excavated burial chamber confirms that the bracelet belonged to a woman. Although the bracelet is thought to be made as a whole piece by casting technique, there is also the idea that lion protomes may be added later. In this case, it is thought that the metal sheet is used for the tube and the lion protomes are made in mold / mold pressing or plating / coating technique. Aesthetically manufactured protomes of golden lions with full cheeks, rounded jaws and closed eyes were added to the ends of the bracelet. Up to now the possible source site for the manufacture of the lion protome bracelet has not been found. In the Citadel of Gordion materials like gold, ivory and copper were used in small workshops. Therefore one may think about the possibility that the bracelet was manufactured in a workshop in Gordion. The blue glass bracelet with its golden lion protomes from the Tumulus of Toptepe was dated between the end of the 6th and the beginning of the 5th century BC. The bracelet, which is supposed to belong to a woman as well, is surprisingly similar to the Phrygian bracelet. On the bracelet, gold twisted wire, which surrounds the glass ring from one end to the other, and bead wire, which appears on the lion heads, are placed as an ornament. The bracelet consists of different construction techniques, because the basic circle is made of glass and the lion protomes are made of gold. The semicircular seamless technique is used in the base circle, while three different techniques are available for the lion protomes: casting, mold / mold pressing and plating / coating. Golden lion heads with a similar depiction of the cheeks and jaws were added to the ends of the bracelet made of blue cobalt glass. Different is the depiction of the eyes, which are shown open. Again we can't get a clear information about the place of its production, but it seems highly probable that the bracelet originated from Sardis.

The fact that the two bracelets were unique pieces in their periods caused several suggestions about their possible influences. But the majority of the archaeologists is thinking of a Persian influence of the lion protome armrings. The fact that both bracelets came to light as grave goods in tumuli, that both belong to women and that there are several similarities in style point to some sort of interaction. For the assumption of a Persian influence counts that the same bracelets are worn on both arms and the preference for animal heads as ends of the bracelets. Unfortunately the Phrygian and Lydian bracelets cannot be compared directly with a Persian example because it doesn't exist. Therefore one has to search for Persian representations of lions in art. In Persian sculptures and reliefs lions are usually shown in an aggressive and terrifying manner with open mouths and bare teeth - in contrast to their Phrygian and Lydian counterparts which are shown more peacefully. Therefore one has to conclude that the Phrygian and Lydian jewellers created their own unique bracelets by combining local traditions with some Persian elements.